

ÉDITION NATIONALE

# Emploi-Avenir

LE MONDE DU TRAVAIL



[www.emploiavenir.ca](http://www.emploiavenir.ca)

- Les tendances de l'emploi
- L'expérience de travail de récents diplômés
- Les emplois les plus prometteurs

Service  
Canada 

## Remerciements

Service Canada désire d'abord remercier tous ses partenaires du Système de projection des professions au Canada (SPPC), qui ont fourni les renseignements concernant leur province ou leur territoire pour cette publication. Parmi les partenaires du SPPC, on compte des représentants de chaque ministère provincial de l'Éducation ou du Travail, de chacun des bureaux régionaux de Service Canada et de la Direction de la recherche en politiques et coordination à l'Administration centrale de Ressources humaines et Développement social Canada (RHDSC). Nous tenons également à remercier toutes les personnes-ressources des associations professionnelles, des syndicats, des conseils sectoriels et des groupes du milieu de l'éducation qui ont révisé les profils des professions dans leur domaine d'expertise et ont fourni des commentaires utiles. Dans la mesure du possible, ces commentaires, qui contribuent à valider et à enrichir l'analyse effectuée par la Direction de la recherche en politiques et coordination de RHDSC, ont été incorporés. Toutefois, les organisations consultées ne peuvent être tenues responsables de l'information contenue dans la présente publication ou dans le site Web *Emploi-Avenir*, ni des erreurs qu'ils pourraient contenir.

## Demande de renseignements

Pour obtenir des renseignements généraux sur *Emploi-Avenir*, vous pouvez consulter notre site Web, à l'adresse [www.emploiavenir.ca](http://www.emploiavenir.ca), ou communiquer avec nous par courrier à l'adresse suivante :

Emploi-Avenir  
Direction de la recherche et de l'analyse  
Service Canada  
5<sup>e</sup> étage,  
140, promenade du Portage  
Gatineau (Québec) K1A 0J9

Télécopieur : 819-994-8929

Courriel : [emploiavenir@servicecanada.gc.ca](mailto:emploiavenir@servicecanada.gc.ca)

Dans ce document, le masculin est utilisé au sens neutre pour alléger le texte.

ISBN: SG5-9/2007F

CAT: 978-0-662-73873-2



## Pourquoi l'information est-elle importante au moment de prendre une décision au sujet de l'acquisition de compétences, des études ou de la planification de carrière?

### *LE CHOIX D'UN EMPLOI EST PARFOIS UNE TÂCHE ARDUE*

Ce n'est pas facile de choisir l'emploi qui vous convient. Le monde du travail évolue rapidement. Que vous soyez un étudiant finissant ou une personne à la recherche d'un emploi ou d'une nouvelle carrière, vous devez avoir en main les renseignements les plus récents pour dénicher l'emploi qui vous convient.

### *RASSEMBLEZ LE PLUS DE RENSEIGNEMENTS POSSIBLE*

Commencez par parler de vos projets. Discutez de la situation actuelle de l'emploi au Canada avec un conseiller, un enseignant, un ami ou un membre de la famille. Ces personnes pourraient vous aider plus que vous ne le pensez.

Emploi-Avenir vous orientera dans la bonne direction en vous indiquant où trouver l'information dont vous avez besoin. Il vous permettra aussi de savoir où se trouvent actuellement les emplois et où ils se trouveront dans l'avenir. Vous serez en mesure de constater quelles sont vos chances d'obtenir différents emplois et d'en apprendre davantage sur le salaire qui s'y rattache, de même que sur la formation et la scolarité nécessaires.

### *VISITEZ LE SITE WEB D'EMPLOI-AVENIR*

Vous trouverez des renseignements sur 265 groupes professionnels et 155 domaines d'études à l'adresse [www.emploiavenir.ca](http://www.emploiavenir.ca)

Obtenez l'information la plus récente sur :

- les emplois les plus prometteurs à l'heure actuelle et à l'avenir;
- vos choix de carrière;
- les régions du Canada où les emplois sont offerts;
- le salaire que vous pourriez gagner;
- l'expérience de récents diplômés.



# Emploi-Avenir

## le guide canadien des emplois les plus prometteurs

**Emploi-Avenir** est un site Web qui vous donne des renseignements sur les emplois les plus prometteurs d'aujourd'hui et de demain. Il vous aide à prendre des décisions concernant les études, l'acquisition de compétences et la planification de carrière.

**Emploi-Avenir** vous fournit les renseignements les plus récents sur le monde du travail en pleine évolution.

**Emploi-Avenir** vous aide à analyser différents choix de carrière et vous indique les études et les compétences qui vous seront nécessaires.

**Emploi-Avenir** présente :

- un aperçu des tendances actuelles du marché du travail et de l'économie;
- les nouvelles industries, les emplois qu'elles offrent et les compétences nécessaires pour occuper ces derniers;
- l'incidence du niveau de scolarité et des compétences acquises sur le revenu;
- une liste d'emplois pour lesquels il y a une pénurie de main-d'œuvre et de compétences qui sont en demande au Canada;
- des renseignements sur les conditions actuelles et futures du marché du travail en ce qui a trait à 265 groupes professionnels et à 155 domaines d'études.

**Emploi-Avenir** a été élaboré par des spécialistes de Service Canada, en collaboration avec des représentants d'organisations professionnelles et du milieu de l'éducation, des conseils sectoriels et des gouvernements fédéral, provinciaux et territoriaux de partout au Canada.

### **QUI PEUT SE SERVIR D'EMPLOI-AVENIR?**

**Emploi-Avenir** est utile pour tous les Canadiens qui s'intéressent à la situation du marché du travail, actuelle ou à venir, de même qu'aux liens qui existent entre le monde du travail, les études et les compétences, et notamment pour :

- les étudiants qui doivent prendre des décisions au sujet de leurs études et de leur carrière;
- les travailleurs qui envisagent de parfaire leurs compétences ou d'effectuer une réorientation de carrière;
- les personnes sans emploi qui explorent les possibilités d'emploi ou de formation;
- les personnes qui réintègrent le marché du travail;
- les professionnels en matière d'orientation de carrière et du milieu de l'éducation qui donnent des conseils sur les choix de carrière ou les possibilités d'emploi;
- les enseignants qui informent les étudiants relativement à la planification de leur carrière et de leurs études;
- les parents qui aident leurs enfants à préparer leur avenir.



## AU COURS DES CINQ PROCHAINES ANNÉES, PLUS DE UN MILLION DE NOUVEAUX EMPLOIS DEVRAIENT ÊTRE CRÉÉS

### Quels seront les emplois les plus prometteurs au cours des années à venir?

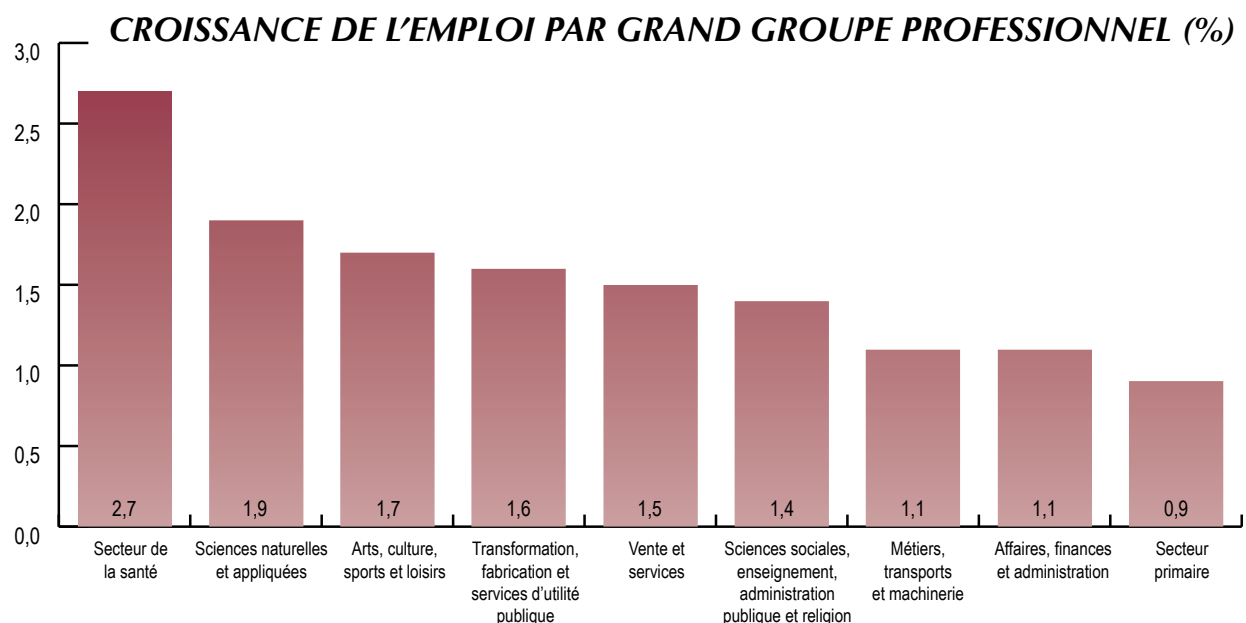
#### *IL Y AURA DES POSSIBILITÉS D'EMPLOI DANS TOUS LES GRANDS GROUPES PROFESSIONNELS*

Le secteur de la santé, le secteur des sciences naturelles et appliquées ainsi que le secteur des arts, de la culture, des sports et des loisirs sont ceux qui enregistreront la plus forte croissance de l'emploi, car :

- le vieillissement de la population et l'accroissement prévu des dépenses publiques stimuleront l'emploi dans le secteur de la santé;
- l'évolution vers une économie fondée sur le savoir stimule la création d'emplois dans les domaines scientifiques.

C'est dans le secteur primaire qu'on observera la plus faible croissance de l'emploi, étant donné que les ressources sont limitées et qu'il est de plus en plus difficile pour les industries de ce secteur de pénétrer les marchés internationaux.

Près de 65 % de tous les nouveaux emplois qui seront créés au cours des cinq prochaines années exigeront une forme quelconque d'études ou de formation postsecondaires



Source : Direction de la recherche en politiques et coordination, RHDSC.



## LES DÉPARTS À LA RETRAITE CRÉERONT PRÈS DE DEUX MILLIONS D'EMPLOIS SUPPLÉMENTAIRES AU COURS DES CINQ PROCHAINES ANNÉES

### LES DÉPARTS À LA RETRAITE CRÉERONT DES EMPLOIS DANS TOUS LES GRANDS GROUPES PROFESSIONNELS

En plus des nouveaux emplois qui résulteront de l'augmentation de l'activité économique, les départs à la retraite créeront des emplois additionnels.

Le secteur de la vente et des services, ainsi que celui des affaires, des finances et de l'administration, sont ceux où surviendront plus de 45 % des départs à la retraite au cours des cinq prochaines années.

Certains secteurs qui comptent un moins grand nombre de travailleurs seront également beaucoup touchés par les départs à la retraite, car les travailleurs qui en font partie sont en général plus âgés, ou prennent leur retraite plus tôt. Il s'agit notamment du secteur des sciences sociales, du secteur primaire et du secteur de la santé.

Deux tiers des emplois résultant des départs à la retraite exigeront un niveau de scolarité ou de formation plus élevé.

### DÉPARTS À LA RETRAITE AU COURS DES CINQ PROCHAINES ANNÉES

Groupe professionnel	Nombre de retraités	Proportion de retraités (en %)	Taux de retraite (en %)
Ventes et services	438 100	23	2,3
Affaires, finances et administration	445 900	23	2,9
Métiers, transport et machinerie	315 500	16	2,5
Sciences sociales, enseignement, administration publique et religion	224 200	12	3,7
Secteur de la santé	153 500	8	3,1
Transformation, fabrication et services d'utilité publique	130 700	7	2,2
Sciences naturelles et appliquées et domaines apparentés	91 500	5	1,7
Secteur primaire	60 500	3	2,3
Arts, culture, sports et loisirs	49 500	3	2,4
<b>TOTAL</b>	<b>1 909 400</b>	<b>100</b>	<b>2,6</b>

Source : Direction de la recherche en politiques et coordination, RHDSC.



## Quels seront les emplois les plus prometteurs?

### *LES EMPLOIS LES PLUS PROMETTEURS*

Il existe un lien très étroit entre votre niveau de scolarité ou de formation et vos chances de décrocher l'emploi que vous désirez. Vos chances de trouver l'emploi qui vous intéresse dépendront de plus en plus des choix que vous faites aujourd'hui en matière d'études et de formation.

Consultez la liste des professions figurant ci-dessous. Celles-ci sont liées de près à certains des secteurs de travail et des programmes d'études qui offrent les meilleures possibilités d'emploi. Les professions considérées comme les plus prometteuses sont celles pour lesquelles les chances de trouver un emploi sont relativement élevées, les chances de perdre son emploi, relativement faibles, et la rémunération, relativement élevée.

#### **Les professions les plus prometteuses :**

- **SANTÉ** : professionnels de la santé tels que médecins, dentistes, pharmaciens et infirmiers autorisés; technologues et techniciens des sciences de la santé; professionnels en thérapie et en évaluation; personnel technique en soins dentaires;
- **SCIENCES ET GÉNIE** : ingénieurs électriciens et électroniciens;
- **AFFAIRES** : spécialistes des ressources humaines; professionnels des services aux entreprises de gestion;
- **GESTION** : directeurs de la construction et du transport; directeurs des arts, de la culture, des sports et des loisirs; directeurs des services de génie, d'architecture, de sciences naturelles et des systèmes informatiques; directeurs des services administratifs
- **AUTRES PROFESSIONS** : psychologues; travailleurs sociaux; juges, avocats (partout au Canada) et notaires (au Québec); personnel du forage, des mines souterraines et de la production gazéifère et pétrolière; surveillants de l'exploitation des mines, du pétrole et du gaz; surveillants dans les industries de transformation.

## Dans quelles régions seront offerts les emplois les plus prometteurs?

### LES POSSIBILITÉS D'EMPLOIS VARIENT D'UNE RÉGION À L'AUTRE DU CANADA

Les possibilités d'emploi existent partout au Canada, et les emplois les plus prometteurs figurent ci-dessous. Pour obtenir des renseignements sur les possibilités d'emploi à l'échelle nationale, provinciale ou territoriale, veuillez consulter le site Web qui vous intéresse.

#### À l'échelle **NATIONALE** [www.emploiavenir.ca](http://www.emploiavenir.ca)

- Médecins spécialistes
- Omnipraticiens et médecins en médecine familiale
- Psychologues
- Professionnels en gestion des ressources humaines et en services aux entreprises
- Professionnels en génie civil, mécanique, électrique et chimique
- Directeurs de la construction
- Professionnels en thérapie et en évaluation
- Technologues et techniciens des sciences de la santé (sauf soins dentaires)
- Pharmaciens
- Assistants dentaires

#### **TERRE-NEUVE-ET-LABRADOR** [www.informationmarchetravail.ca](http://www.informationmarchetravail.ca)

- Ingénieurs civils
- Officiers de pont du transport par voies navigables
- Officiers mécaniciens du transport par voies navigables
- Pharmaciens
- Infirmiers autorisés
- Hygiénistes et thérapeutes dentaires
- Infirmiers auxiliaires
- Travailleurs sociaux
- Éducateurs et aides-éducateurs de la petite enfance
- Policiers (sauf cadres supérieurs)

#### **ÎLE-DU-PRINCE-ÉDOUARD** [www.pei.jobfutures.org](http://www.pei.jobfutures.org)

- Mécaniciens et contrôleurs d'aéronefs
- Conducteurs de camions (long parcours)
- Médecins spécialistes
- Omnipraticiens et médecins en médecine familiale
- Biologistes et autres scientifiques
- Technologues et techniciens en chimie
- Soudeurs et opérateurs de machines à souder et à braser
- Infirmiers autorisés
- Professeurs d'université
- Machinistes et vérificateurs d'usinage et d'outillage
- Programmeurs et développeurs en médias interactifs

#### **NOUVELLE-ÉCOSSE** [www.informationmarchetravail.ca](http://www.informationmarchetravail.ca)

- Ingénieurs civils
- Programmeurs et développeurs en média interactifs et Web
- Omnipraticiens et médecins en médecine familiale
- Infirmiers autorisés
- Infirmiers auxiliaires
- Technologues médicaux et assistants en anatomopathologie
- Enseignants aux niveaux primaire, préscolaire et secondaire
- Gardiens de sécurité et personnel assimilé
- Mécaniciens d'équipement lourd
- Mécaniciens et réparateurs de véhicules automobiles, de camions et d'autobus

#### **NOUVEAU-BRUNSWICK** [www.nb.jobfutures.org](http://www.nb.jobfutures.org)

- Directeurs de la restauration et des services alimentaires
- Vérificateurs et comptables
- Spécialistes des ressources humaines
- Professionnels en informatique
- Électroniciens d'entretien (appareils domestiques et commerciaux)
- Médecins, dentistes et vétérinaires
- Infirmiers autorisés
- Travailleurs des services communautaires
- Éducateurs et aides-éducateurs de la petite enfance
- Designers graphiques et illustrateurs
- Chefs et cuisiniers
- Opérateurs de machines dans le façonnage et l'usinage des métaux et le travail du bois et personnel assimilé



## QUÉBEC <http://www150.hrdc-drhc.gc.ca/emploi-avenir/index.html>

- Spécialistes des ressources humaines
- Experts en sinistres et rédacteurs sinistres
- Assureurs
- Analystes et consultants en informatique
- Pharmaciens
- Éducateurs spécialisés
- Traducteurs, terminologues et interprètes
- Spécialistes des ventes techniques – commerce de gros
- Serveurs d'aliments et de boissons
- Mécaniciens et réparateurs de véhicules automobiles, de camions et d'autobus
- Entrepreneurs et gestionnaires de l'aménagement paysager et de l'entretien des terrains

## SASKATCHEWAN [www.emp-avenirsask.ca](http://www.emp-avenirsask.ca)

- Médecins spécialistes
- Soudeurs et opérateurs de machine à souder et à braser
- Omnipraticiens et médecins en médecine familiale
- Infirmiers autorisés et auxiliaires
- Professeurs et assistants d'enseignement au niveau universitaire et postsecondaire
- Chefs et cuisiniers
- Personnel spécialisé de la construction
- Mécaniciens d'équipement lourd
- Manœuvre de forage et d'entretien des puits de pétrole et de gaz
- Conducteurs de camions et d'équipement lourd

## ALBERTA [www.informationmarchetravail.ca](http://www.informationmarchetravail.ca)

- Personnel des services financiers et des affaires
- Commis aux services à la clientèle, commis à l'information et personnel assimilé
- Professionnels en génie
- Personnel technique en génie
- Personnel professionnel des soins de santé
- Personnel de soutien des soins de santé
- Personnel des services d'hébergement, des services d'alimentation et de la vente au détail
- Personnel des métiers et personnel assimilé
- Mécaniciens d'équipement lourd, de véhicules automobiles, de camions et d'autobus
- Conducteurs de véhicules automobiles et opérateurs de transport en commun
- Conducteurs d'équipement lourd
- Manœuvres du secteur primaire et dans la transformation des aliments

## ONTARIO [www.emploiavenirontario.ca](http://www.emploiavenirontario.ca)

- Médecins spécialistes, omnipraticiens et médecins en médecine familiale
- Pharmaciens
- Physiothérapeutes
- Infirmiers autorisés
- Autres professionnels de la santé
- Techniciens juridiques et personnel assimilé
- Chefs
- Vendeurs et commis-vendeurs – commerce de détail
- Mécaniciens et réparateurs de véhicules automobiles, de camions et d'autobus
- Conducteurs de camions

## MANITOBA <http://mb.jobfutures.org>

- Vérificateurs et comptables
- Ingénieurs civils
- Infirmiers
- Tuyauteurs, monteurs d'appareils de chauffage et poseurs de gicleurs
- Conducteurs de camions sur long parcours, permis de classe 1
- Soudeurs
- Médecins
- Professeurs d'université
- Policiers (sauf cadres supérieurs)
- Mécaniciens d'équipement lourd

## COLOMBIE-BRITANNIQUE [www.workfutures.bc.ca](http://www.workfutures.bc.ca)

- Planificateurs de congrès et d'événements
- Secrétaires médicaux
- Professionnels en génie (civil, géologique, électrique et électronique)
- Architectes
- Opérateurs en informatique, de réseau et techniciens Web
- Infirmiers autorisés
- Infirmiers auxiliaires
- Professeurs d'université
- Agents de programmes, recherchistes et experts-conseils en politiques de la santé
- Monteurs de lignes électriques et de câbles

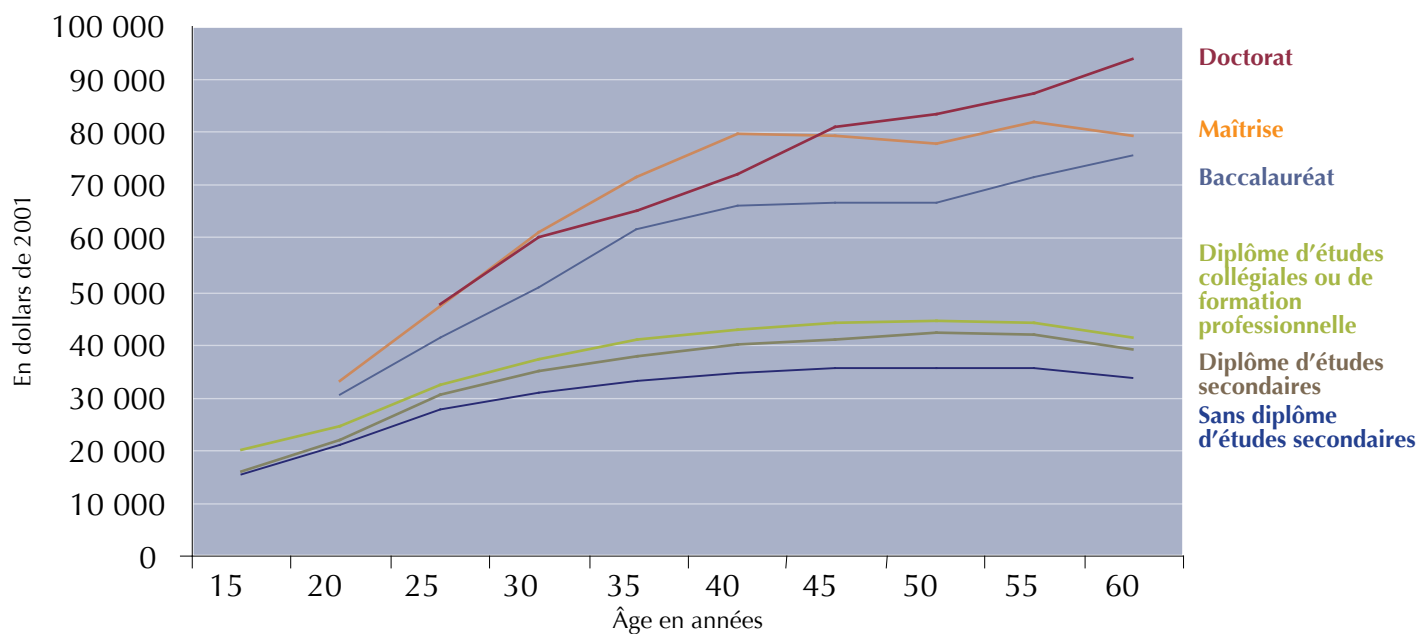


## Comment la formation ou les études peuvent-elles vous aider à obtenir l'emploi que vous voulez?

### LES ÉTUDES OUVRENT GÉNÉRALEMENT LA VOIE À DE MEILLEURS SALAIRES ET EMPLOIS

Devriez-vous poursuivre vos études au-delà du secondaire? Cela dépend de vos intérêts, de vos compétences et de vos talents, ainsi que du genre d'emploi que vous désirez occuper.

### INCIDENCE DE LA SCOLARITÉ SUR LA RÉMUNÉRATION



Source : Recensement de 2001, Statistique Canada.

Comme vous pouvez le constater, les diplômés qui ont poursuivi leurs études au-delà du secondaire ont généralement un revenu de départ supérieur et continuent à percevoir des revenus d'emploi supérieurs tout au long de leur vie active.



### ***INVESTIR DANS LES ÉTUDES, ÇA RAPPORTE!***

Des analyses démontrent que, malgré le coût des études postsecondaires et les revenus dont vous vous privez durant cette période, vous êtes quand même gagnant à long terme si vous poursuivez vos études. En général, cela est vrai pour tous les emplois.

### ***VOS CHANCES DE TROUVER UN EMPLOI AUGMENTENT GÉNÉRALEMENT SI VOTRE NIVEAU DE SCOLARITÉ OU DE FORMATION EST PLUS ÉLEVÉ***

En moyenne, 5 % des travailleurs sont sans emploi. Ce taux est toutefois de 2,6 % pour les professions qui exigent un diplôme universitaire et de 4,2 % pour les emplois qui nécessitent un diplôme collégial ou technique. Cependant, il grimpe à 9,6 % pour les professions qui requièrent moins qu'un diplôme d'études secondaires.

### ***PENSEZ-Y BIEN AVANT DE CHOISIR***

La scolarité n'est que l'un des éléments dont il faut tenir compte. Quelles sont les perspectives pour l'emploi qui vous intéresse? Avez-vous les compétences et les talents nécessaires pour occuper cet emploi? Combien rapporte-t-il? Est-il en demande? Le sera-t-il toujours?

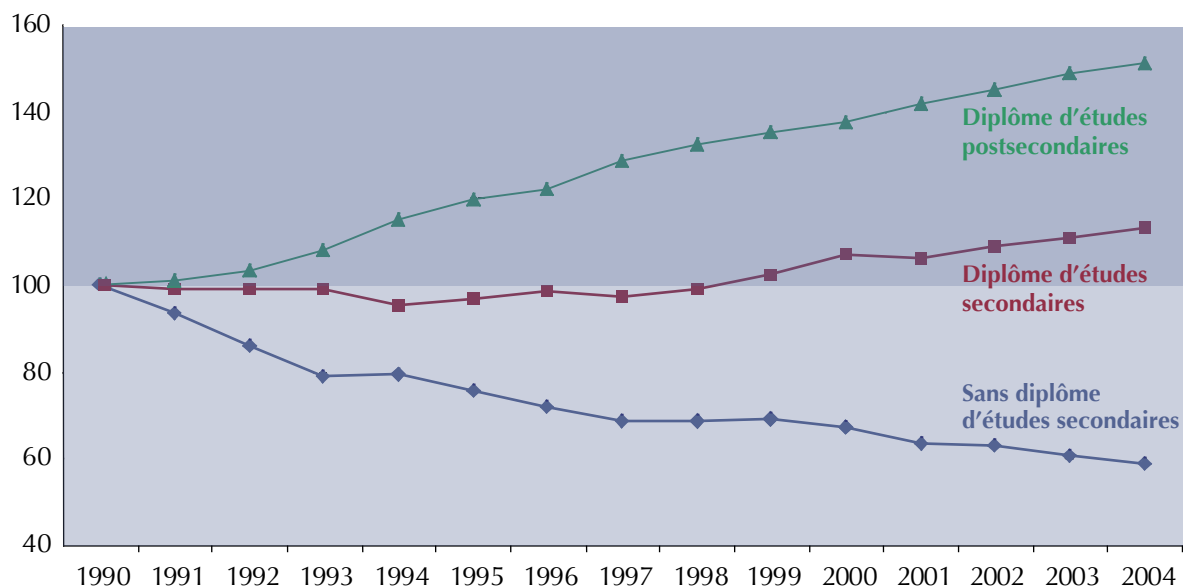


## Comment la formation ou les études peuvent-elles vous aider à obtenir l'emploi que vous voulez?

### *LES ÉTUDES ET LES COMPÉTENCES SONT LA CLÉ DE L'EMPLOYABILITÉ*

Au cours des années 1990, la plupart des nouveaux emplois étaient offerts dans des secteurs qui nécessitent un haut niveau de scolarité et de compétences, comme la santé, les sciences naturelles et appliquées, les sciences sociales et les finances.

### **CROISSANCE DE L'EMPLOI EN FONCTION DU NIVEAU DE SCOLARITÉ (INDICE 1990=100)**



Source : Enquête sur la population active, Statistique Canada.



## TABLEAUX

Les deux tableaux suivants présentent un aperçu des indicateurs du marché du travail et des perspectives d'emploi de chacune des 265 professions et chacun des 155 domaines d'études décrits dans **Emploi-Avenir**.

Le premier tableau (p.12), *Indicateurs du marché du travail et perspectives par professions*, regroupe les professions en neuf principaux groupes professionnels afin d'en faciliter la consultation. Les professions sont représentées par ordre numérique d'après le code de la Classification nationale des professions (CNP).

Le second tableau (p.19), *Indicateurs du marché du travail et perspectives par domaines d'études*, regroupe les domaines d'études en quatre niveaux d'éducation. Les domaines d'études sont présentés par niveau et par ordre alphabétique pour en faciliter la consultation. Ceux-ci sont classés selon la Classification des domaines d'études (CDE) que l'on retrouve aussi sur le site **Emploi-Avenir**.



## INDICATEURS DU MARCHÉ DU TRAVAIL ET PERSPECTIVES PAR PROFESSIONS

CNP	Professions	Salaire horaire moyen (\$)	Taux de chômage (%)	Perspectives d'ici 2009
	<b>Toutes les professions</b>	<b>18,07</b>	<b>6,6</b>	<b>Satisfaisantes</b>
	<b>1 - AFFAIRES, FINANCES ET ADMINISTRATION</b>	<b>18,86</b>	<b>4,7</b>	<b>Satisfaisantes</b>
0011	Membres des corps législatifs	30,78	1,9	Bonnes
0013	Cadres supérieurs – services financiers, communications et autres services aux entreprises	31,84	2,6	Satisfaisantes
111	Professionnels en finance, en vérification et en comptabilité	25,00	2,2	Satisfaisantes
1121	Spécialistes des ressources humaines	27,26	1,3	Bonnes
1122	Professionnels des services aux entreprises de gestion	27,50	2,5	Bonnes
121	Personnel de supervision du travail de bureau	19,53	3,5	Satisfaisantes
1212	Superviseurs de commis de finance et d'assurance	20,46	4,8	Satisfaisantes
1213	Superviseurs de commis de bibliothèque, de correspondanciers et d'autres commis à l'information	15,54	4,6	Satisfaisantes
1215	Superviseurs de commis à la transcription, à la distribution et aux horaires	18,67	2,7	Satisfaisantes
1221	Agents d'administration	18,14	2,9	Satisfaisantes
1222	Adjointes de direction	20,60	3,1	Satisfaisantes
1223	Agents du personnel et recruteurs	21,02	4,4	Satisfaisantes
1224	Agents de gestion immobilière	18,37	1,6	Satisfaisantes
1225	Agents aux achats	21,62	2,8	Satisfaisantes
1226	Planificateurs de congrès et d'événements	17,50	4,3	Satisfaisantes
123	Personnel d'administration des finances et des assurances	17,80	2,2	Satisfaisantes
1231	Teneurs de livres	14,88	3,0	Satisfaisantes
1232	Agents de prêts	19,40	1,0	Bonnes
124	Personnel en secrétariat	15,73	3,1	Limitées
1241	Secrétaires (sauf domaines juridique et médical)	15,53	3,2	Limitées
1242	Secrétaires juridiques	17,09	3,5	Satisfaisantes
141	Commis au travail général de bureau	13,53	5,1	Limitées
1422	Commis à la saisie de données	14,41	8,2	Limitées
1431	Commis à la comptabilité et personnel assimilé	15,78	3,8	Satisfaisantes
1432	Commis à la paye	17,90	4,1	Satisfaisantes
1433	Représentants au service à la clientèle – services financiers	13,85	3,3	Satisfaisantes
1434	Commis de banque, d'assurance et des autres services financiers	15,72	2,5	Satisfaisantes
1435	Agents de recouvrement	17,21	2,9	Satisfaisantes
144	Commis de soutien administratif	16,72	3,4	Satisfaisantes
1441	Commis de soutien administratif	16,62	3,4	Satisfaisantes
145	Commis de bibliothèque, de correspondance et à l'information	14,24	6,6	Satisfaisantes
1453	Commis aux services à la clientèle, commis à l'information et personnel assimilé	14,51	5,1	Satisfaisantes
1454	Intervieweurs pour enquêtes et commis aux statistiques	12,70	16,6	Limitées
146	Commis des services postaux et de messageries	16,05	3,6	Limitées
147	Commis à l'expédition et à la distribution	14,96	6,2	Limitées
	<b>2 - SCIENCES NATURELLES ET APPLIQUÉES ET DOMAINES APPARENTÉS</b>	<b>25,73</b>	<b>5,0</b>	<b>Satisfaisantes</b>
021	Directeurs des services de génie, d'architecture, de sciences naturelles et des systèmes informatiques	35,40	1,6	Bonnes
0213	Gestionnaires de systèmes informatiques	35,11	1,1	Bonnes
211	Professionnels des sciences physiques	29,23	1,7	Satisfaisantes
213	Professionnels en génie civil, mécanique, électrique et chimique	31,10	2,3	Bonnes
2131	Ingénieurs civils	29,79	2,3	Bonnes
2132	Ingénieurs mécaniciens	29,83	3,7	Bonnes
2133	Ingénieurs électriciens et électroniciens	33,48	2,4	Satisfaisantes
214	Autres professionnels en génie	32,31	2,7	Satisfaisantes
2141	Ingénieurs d'industrie et de fabrication	29,47	3,9	Satisfaisantes



CNP	Professions	Salaire horaire moyen (\$)	Taux de chômage (%)	Perspectives d'ici 2009
<b>Toutes les professions</b>		<b>18,07</b>	<b>6,6</b>	<b>Satisfaisantes</b>
<b>2 - SCIENCES NATURELLES ET APPLIQUÉES ET DOMAINES APPARENTÉS</b>		<b>25,73</b>	<b>5,0</b>	<b>Satisfaisantes</b>
2147	Ingénieurs informaticiens (sauf ingénieurs et concepteurs en logiciel)	35,15	3,6	<b>Satisfaisantes</b>
215	Professionnels en architecture, en urbanisme et en arpentage	25,62	3,1	<b>Satisfaisantes</b>
2171	Analystes et consultants en informatique	29,45	3,2	<b>Satisfaisantes</b>
2173	Ingénieurs et concepteurs en logiciel	32,71	0,9	<b>Satisfaisantes</b>
2174	Programmeurs et développeurs en médias interactifs	26,56	4,4	<b>Satisfaisantes</b>
2175	Concepteurs et développeurs Web	23,60	3,4	<b>Bonnes</b>
221	Personnel technique des sciences physiques	21,72	5,0	<b>Satisfaisantes</b>
2211	Technologues et techniciens en chimie	21,05	4,2	<b>Satisfaisantes</b>
2221	Technologues et techniciens en biologie	19,83	5,7	<b>Satisfaisantes</b>
2231	Technologues et techniciens en génie civil	21,81	3,4	<b>Satisfaisantes</b>
2232	Technologues et techniciens en génie mécanique	22,81	2,7	<b>Satisfaisantes</b>
2233	Technologues et techniciens en génie industriel et en génie de fabrication	23,53	2,8	<b>Satisfaisantes</b>
2241	Technologues et techniciens en génie électronique et électrique	23,11	3,6	<b>Limitées</b>
2242	Électroniciens d'entretien (biens de consommation)	19,98	4,7	<b>Satisfaisantes</b>
225	Personnel technique en architecture, en dessin, en arpentage et en cartographie	20,56	3,7	<b>Limitées</b>
2253	Technologues et techniciens en dessin	20,94	3,0	<b>Limitées</b>
226	Autres contrôleurs techniques et officiers de réglementation	25,82	2,5	<b>Bonnes</b>
2263	Inspecteurs de la santé publique, de l'environnement et de l'hygiène et de la sécurité au travail	26,12	2,9	<b>Bonnes</b>
227	Officiers et contrôleurs des services de transport	27,22	4,1	<b>Satisfaisantes</b>
2271	Pilotes, navigateurs et instructeurs de pilotage du transport aérien	27,45	3,9	<b>Satisfaisantes</b>
2281	Techniciens de réseau informatique	22,94	4,1	<b>Satisfaisantes</b>
2282	Agents de soutien aux utilisateurs	25,09	3,2	<b>Satisfaisantes</b>
<b>3 - SECTEUR DE LA SANTÉ</b>		<b>22,20</b>	<b>1,7</b>	<b>Bonnes</b>
031	Directeurs des secteurs de la santé, de l'enseignement et des services communautaires et sociaux	30,16	2,6	<b>Bonnes</b>
312	Optométristes, chiropraticiens et autres professionnels en diagnostic et en traitement de la santé	21,37	0,5	<b>Bonnes</b>
3111	Médecins spécialistes	25,45	0,3	<b>Bonnes</b>
3112	Omnipraticiens et médecins en médecine familiale	24,24	0,2	<b>Bonnes</b>
3113	Dentistes	26,57	1,5	<b>Bonnes</b>
313	Pharmaciens, diététistes et nutritionnistes	30,17	0,5	<b>Bonnes</b>
3131	Pharmaciens	32,47	0,1	<b>Bonnes</b>
314	Professionnels en thérapie et en évaluation	26,08	2,2	<b>Bonnes</b>
3142	Physiothérapeutes	25,89	2,2	<b>Bonnes</b>
3143	Ergothérapeutes	26,27	4,0	<b>Bonnes</b>
3151	Infirmiers en chef et superviseurs	27,18	0,8	<b>Bonnes</b>
3152	Infirmiers autorisés	25,92	0,9	<b>Bonnes</b>
321	Technologues et techniciens des sciences de la santé	21,87	1,6	<b>Bonnes</b>
3211	Technologues médicaux et assistants en anatomopathologie	24,17	1,6	<b>Bonnes</b>
3212	Techniciens de laboratoire médical	20,32	2,7	<b>Satisfaisantes</b>
3215	Technologues en radiation médicale	24,12	0,6	<b>Bonnes</b>
322	Personnel technique en soins dentaires	24,88	0,6	<b>Bonnes</b>
323	Personnel technique en soins de santé (sauf soins dentaires)	18,94	1,3	<b>Satisfaisantes</b>
3233	Infirmiers auxiliaires	18,52	1,0	<b>Satisfaisantes</b>
3234	Ambulanciers et autre personnel paramédical	20,96	1,5	<b>Bonnes</b>
3411	Assistants dentaires	16,51	2,1	<b>Bonnes</b>
3413	Aides-infirmiers, aides-soignants et préposés aux bénéficiaires	14,77	2,4	<b>Bonnes</b>
3414	Autre personnel de soutien des services de santé	14,51	1,0	<b>Bonnes</b>



CNP	Professions	Salaire horaire moyen (\$)	Taux de chômage (%)	Perspectives d'ici 2009
	<b>Toutes les professions</b>	<b>18,07</b>	<b>6,6</b>	<b>Satisfaisantes</b>
	<b>4 - SCIENCES SOCIALES, ENSEIGNEMENT, ADMINISTRATION PUBLIQUE ET RELIGION</b>	<b>22,66</b>	<b>4,7</b>	<b>Satisfaisantes</b>
0012	Cadres supérieurs – administration publique	30,16	1,8	Satisfaisantes
041	Directeurs de la fonction publique	35,26	1,2	Bonnes
411	Juges, avocats (partout au Canada) et notaires (au Québec)	33,37	1,1	Bonnes
412	Professeurs et assistants d'enseignement au niveau universitaire et postsecondaire	24,40	5,1	Satisfaisantes
4121	Professeurs d'université	31,57	3,9	Bonnes
4122	Assistants d'enseignement et de recherche au niveau postsecondaire	18,30	6,1	Satisfaisantes
4131	Enseignants au niveau collégial et autres instructeurs de programmes de perfectionnement	26,56	5,0	Satisfaisantes
4141	Enseignants au niveau secondaire	27,57	3,1	Satisfaisantes
4142	Enseignants aux niveaux primaire et préscolaire	26,17	2,0	Satisfaisantes
4151	Psychologues	29,97	0,9	Bonnes
4152	Travailleurs sociaux	24,72	1,9	Bonnes
4153	Conseillers familiaux, matrimoniaux et personnel assimilé	20,50	2,0	Bonnes
416	Agents des politiques et des programmes, recherchistes et experts-conseils	26,65	3,3	Satisfaisantes
4163	Agents de développement économique, recherchistes et experts-conseils en marketing	26,22	3,2	Satisfaisantes
4164	Agents de programmes, recherchistes et experts-conseils en politiques sociales	25,92	2,6	Satisfaisantes
4166	Agents de programmes, recherchistes et experts-conseils en politiques de l'enseignement	26,66	3,6	Satisfaisantes
4211	Techniciens juridiques et personnel assimilé	20,00	2,7	Satisfaisantes
4212	Travailleurs des services communautaires et sociaux	16,69	4,3	Satisfaisantes
4213	Conseillers en emploi	20,58	2,9	Satisfaisantes
4214	Éducateurs et aides-éducateurs de la petite enfance	12,67	4,1	Satisfaisantes
4215	Éducateurs spécialisés	23,40	2,0	Satisfaisantes
	<b>5 - ARTS, CULTURE, SPORTS ET LOISIRS</b>	<b>18,81</b>	<b>7,0</b>	<b>Satisfaisantes</b>
051	Directeurs des arts, de la culture, des sports et des loisirs	25,85	1,8	Bonnes
511	Professionnels des bibliothèques, des archives, des musées et des galeries d'art	22,65	3,5	Satisfaisantes
5111	Bibliothécaires	22,70	2,5	Satisfaisantes
5121	Auteurs, rédacteurs et écrivains	23,00	4,7	Satisfaisantes
5122	Réviseurs, rédacteurs-réviseurs et chefs du service des nouvelles	23,54	4,3	Satisfaisantes
5124	Professionnels des relations publiques et des communications	22,51	4,5	Satisfaisantes
5125	Traducteurs, terminologues et interprètes	21,34	5,4	Satisfaisantes
513	Professionnels des arts plastiques et des arts de la scène	19,98	5,2	Satisfaisantes
5133	Musiciens et chanteurs	19,38	4,5	Satisfaisantes
521	Personnel technique des bibliothèques, des archives, des musées et des galeries d'art	15,97	4,5	Satisfaisantes
522	Photographes, techniciens en graphisme et personnel technique et personnel de coordination du cinéma, de la radiotélédiffusion et des arts de la scène	18,31	8,4	Satisfaisantes
5221	Photographes	16,47	n.d.	Satisfaisantes
523	Annonces et autres artistes de spectacle	17,85	5,3	Satisfaisantes
5241	Designers graphiques et illustrateurs	19,00	2,9	Satisfaisantes
5242	Designers d'intérieur	18,71	1,0	Satisfaisantes
5243	Ensembliers de théâtre, dessinateurs de mode, concepteurs d'expositions et autres concepteurs artistiques	16,12	5,5	Satisfaisantes
525	Athlètes, entraîneurs, arbitres et personnel assimilé des sports et des loisirs	12,25	8,0	Limitées
5254	Animateurs et responsables de programmes de sports, de loisirs et de conditionnement physique	12,03	8,3	Limitées





CNP	Professions	Salaire horaire moyen (\$)	Taux de chômage (%)	Perspectives d'ici 2009
	<b>Toutes les professions</b>	<b>18,07</b>	<b>6,6</b>	<b>Satisfaisantes</b>
	<b>6 - VENTE ET SERVICES</b>	<b>12,90</b>	<b>7,3</b>	<b>Limitées</b>
0611	Directeurs des ventes, du marketing et de la publicité	29,97	2,7	Satisfaisantes
0621	Directeurs – commerce de détail	19,66	1,9	Satisfaisantes
063	Directeurs de la restauration et des services d'hébergement	16,38	3,7	Satisfaisantes
0651	Directeurs d'autres services	20,76	2,5	Limitées
621	Personnel de supervision des ventes et des services	14,11	3,3	Satisfaisantes
6221	Spécialistes des ventes techniques – commerce de gros	20,95	2,3	Satisfaisantes
6231	Agents et courtiers d'assurance	18,37	2,6	Satisfaisantes
6232	Agents et vendeurs en immobilier	17,12	1,0	Satisfaisantes
6233	Acheteurs des commerces de gros et de détail	16,33	3,9	Limitées
6241	Chefs	13,71	4,5	Satisfaisantes
6242	Cuisiniers	9,90	8,9	Limitées
6251	Bouchers, coupeurs de viande et poissonniers – commerce de gros ou de détail	11,47	5,4	Satisfaisantes
6252	Boulangers-pâtisseries	11,16	4,2	Limitées
6261	Policiers (sauf cadres supérieurs)	25,50	0,4	Satisfaisantes
6262	Pompiers	24,47	0,4	Satisfaisantes
6271	Coiffeurs et barbiers	10,63	1,9	Satisfaisantes
6411	Représentants des ventes non techniques – commerce de gros	18,85	2,7	Satisfaisantes
6421	Vendeurs et commis-vendeurs – commerce de détail	10,58	6,7	Limitées
643	Personnel de l'hébergement et des voyages	14,43	4,3	Limitées
6431	Conseillers en voyages	14,16	3,4	Satisfaisantes
6433	Agents à la billetterie et aux services aériens	17,67	2,7	Limitées
6435	Réceptionnistes d'hôtel	10,22	6,3	Limitées
644	Guides touristiques et personnel préposé au jeu dans les casinos	14,85	15,0	Satisfaisantes
645	Personnel des services des aliments et boissons	10,23	6,9	Limitées
6471	Aides familiaux, aides de maintien à domicile et personnel assimilé	11,33	4,9	Satisfaisantes
6472	Aides-enseignants aux niveaux primaire et secondaire	14,98	9,1	Satisfaisantes
6474	Gardiens d'enfants, gouvernants et aides aux parents	8,83	11,1	Limitées
6482	Esthéticiens, électrolystes et personnel assimilé	11,29	3,4	Satisfaisantes
6483	Soigneurs d'animaux et travailleurs en soins des animaux	10,16	4,6	Limitées
6611	Caissiers	8,71	6,7	Limitées
6621	Préposés de stations-service	7,79	9,8	Limitées
6622	Commis d'épicerie et autres garnisseurs de tablettes – commerce de détail	9,53	6,0	Limitées
6623	Autre personnel élémentaire de la vente	10,60	13,0	Limitées
6641	Serveurs au comptoir, aides de cuisine et personnel assimilé	8,90	8,5	Limitées
6651	Gardiens de sécurité et personnel assimilé	12,53	6,0	Satisfaisantes
666	Nettoyeurs	12,08	6,8	Limitées
667	Autre personnel des services de voyage, d'hébergement, de loisirs et de parcs d'attractions	10,25	11,1	Limitées
668	Personnel élémentaire des services personnels	10,53	6,5	Limitées



CNP	Professions	Salaire horaire moyen (\$)	Taux de chômage (%)	Perspectives d'ici 2009
	<b>Toutes les professions</b>	<b>18,07</b>	<b>6,6</b>	<b>Satisfaisantes</b>
	<b>7 - MÉTIERS, TRANSPORT ET MACHINERIE</b>	<b>18,78</b>	<b>8,7</b>	<b>Satisfaisantes</b>
071	Directeurs de la construction et du transport	28,94	1,7	Bonnes
0711	Directeurs de la construction	29,28	2,3	Bonnes
0721	Directeurs de l'exploitation et de l'entretien d'immeubles Entrepreneurs et contremaîtres du personnel des métiers et du personnel assimilé	24,53	3,6	Bonnes
721	Entrepreneurs et contremaîtres en charpenterie	23,23	2,3	Satisfaisantes
7215	Entrepreneurs et contremaîtres en mécanique	21,78	4,7	Satisfaisantes
7216	Entrepreneurs et contremaîtres des équipes de construction lourde	23,38	0,8	Satisfaisantes
7217	Entrepreneurs et contremaîtres des autres métiers de la construction et des services de réparation et d'installation	22,77	4,1	Satisfaisantes
7219	Surveillants du personnel des transports ferroviaire et routier	22,30	3,2	Satisfaisantes
722	Surveillants du transport routier et du transport en commun	21,89	2,2	Satisfaisantes
7222	Surveillants du transport routier et du transport en commun	21,15	2,4	Satisfaisantes
7231	Machinistes et vérificateurs d'usinage et d'outillage	21,99	3,4	Satisfaisantes
7232	Outils-ajusteurs Électriciens et monteurs de lignes d'électricité et de télécommunications	21,77	4,1	Satisfaisantes
724	Électriciens (sauf électriciens industriels et de réseaux électriques)	22,30	6,4	Satisfaisantes
7241	Électriciens industriels	20,92	9,0	Satisfaisantes
7242	Électriciens industriels	23,32	4,0	Satisfaisantes
7246	Installateurs et réparateurs de matériel de télécommunications	21,75	3,4	Satisfaisantes
7251	Plombiers	20,41	5,0	Satisfaisantes
7252	Tuyauteurs, monteurs d'appareils de chauffage et poseurs de gicleurs	23,51	11,5	Satisfaisantes
726	Personnel des métiers du formage, du profilage et du montage du métal	19,48	8,3	Satisfaisantes
7261	Tôliers	20,58	6,7	Satisfaisantes
7264	Monteurs de charpentes métalliques	23,68	15,2	Satisfaisantes
7265	Soudeurs et opérateurs de machines à souder et à braser	18,69	7,5	Satisfaisantes
7271	Charpentiers-menuisiers	17,65	10,9	Satisfaisantes
7272	Ébénistes	14,87	9,9	Limitées
7281	Briqueteurs-maçons	21,93	9,2	Satisfaisantes
7282	Finisseurs de béton	19,67	12,1	Satisfaisantes
7284	Plâtriers, latteurs et poseurs de systèmes intérieurs	18,45	9,5	Satisfaisantes
7291	Couvreurs et poseurs de bardeaux	18,43	13,8	Satisfaisantes
7294	Peintres et décorateurs	15,58	10,8	Satisfaisantes
7295	Poseurs de revêtement d'intérieur	17,61	7,9	Satisfaisantes
731	Mécaniciens de machinerie et d'équipement de transport (sauf véhicules automobiles)	21,83	4,5	Satisfaisantes
7311	Mécaniciens de chantiers et mécaniciens industriels (sauf industrie du textile)	22,29	4,2	Satisfaisantes
7312	Mécaniciens d'équipement lourd	20,21	4,4	Satisfaisantes
7313	Mécaniciens en réfrigération et en climatisation	21,79	5,8	Satisfaisantes
7315	Mécaniciens et contrôleurs d'aéronefs	23,45	5,3	Satisfaisantes
7321	Mécaniciens et réparateurs de véhicules automobiles, de camions et d'autobus	17,24	3,6	Satisfaisantes
7322	Débossseurs et réparateurs de carrosserie	16,41	5,8	Satisfaisantes
733	Autres mécaniciens	16,76	3,9	Satisfaisantes
734	Tapissiers-garnisseurs, tailleurs, cordonniers, bijoutiers et personnel assimilé	12,17	5,1	Limitées
7342	Tailleurs, couturiers, fourreurs et modistes	11,13	6,0	Limitées
735	Mécaniciens de machines fixes et opérateurs de centrales et de réseaux électriques	24,58	3,8	Satisfaisantes
7351	Mécaniciens de machines fixes et opérateurs de machines auxiliaires	22,31	5,4	Satisfaisantes
736	Personnel des opérations du transport ferroviaire	23,76	1,2	Limitées



CNP	Professions	Salaire horaire moyen (\$)	Taux de chômage (%)	Perspectives d'ici 2009
<b>Toutes les professions</b>		<b>18,07</b>	<b>6,6</b>	<b>Satisfaisantes</b>
<b>7 - MÉTIERS, TRANSPORT ET MACHINERIE</b>		<b>18,78</b>	<b>8,7</b>	<b>Satisfaisantes</b>
737	Grutiers, foreurs et dynamiteurs	21,22	7,8	<b>Satisfaisantes</b>
7371	Grutiers	21,59	6,7	<b>Satisfaisantes</b>
738	Personnel de l'imprimerie, scaphandriers, autre personnel des métiers et personnel assimilé, non classé ailleurs	18,60	3,0	<b>Satisfaisantes</b>
7381	Opérateurs de presse à imprimer	18,50	2,6	<b>Satisfaisantes</b>
7411	Conducteurs de camions	16,57	5,4	<b>Satisfaisantes</b>
7412	Conducteurs d'autobus et opérateurs de métro et autres transports en commun	16,18	4,7	<b>Satisfaisantes</b>
7413	Chauffeurs de taxi, chauffeurs de limousine et chauffeurs	12,35	2,2	<b>Satisfaisantes</b>
7414	Chauffeurs-livreurs – services de livraison et de messagerie	13,28	5,8	<b>Limitées</b>
7421	Conducteurs d'équipement lourd (sauf les grues)	18,94	11,6	<b>Satisfaisantes</b>
7422	Conducteurs de machinerie d'entretien public	17,24	8,3	<b>Satisfaisantes</b>
743	Autres conducteurs de matériel de transport et personnel assimilé	18,35	6,4	<b>Limitées</b>
744	Personnel d'installation, de réparation et d'entretien	14,95	9,5	<b>Limitées</b>
7441	Personnel d'installation, d'entretien et de réparation d'équipement résidentiel et commercial	15,49	10,3	<b>Limitées</b>
745	Débardeurs et manutentionnaires	14,22	10,5	<b>Limitées</b>
7452	Manutentionnaires	14,02	10,3	<b>Limitées</b>
761	Aides de soutien des métiers et manœuvres en construction	14,93	19,4	<b>Limitées</b>
7611	Aides de soutien des métiers et manœuvres en construction	15,17	20,1	<b>Limitées</b>
7621	Manœuvres à l'entretien des travaux publics	16,69	10,3	<b>Satisfaisantes</b>
<b>8 - SECTEUR PRIMAIRE</b>		<b>15,19</b>	<b>12,9</b>	<b>Limitées</b>
822	Surveillants de l'exploitation des mines, du pétrole et du gaz	25,56	3,2	<b>Bonnes</b>
823	Personnel du forage, des mines souterraines et de la production gazéifère et pétrolière	22,62	4,0	<b>Bonnes</b>
8241	Conducteurs de machines d'abattage	19,51	13,6	<b>Satisfaisantes</b>
825	Entrepreneurs, surveillants et exploitants en agriculture, en horticulture et en aquaculture	15,33	2,2	<b>Limitées</b>
8251	Exploitants agricoles et gestionnaires d'exploitations agricoles	13,96	0,5	<b>Limitées</b>
8255	Entrepreneurs et gestionnaires de l'aménagement paysager et de l'entretien des terrains	15,26	10,4	<b>Limitées</b>
826	Capitaines et officiers de pêche et pêcheurs	14,79	16,8	<b>Limitées</b>
841	Personnel d'entretien des mines et du forage des puits de pétrole et de gaz	20,78	7,2	<b>Satisfaisantes</b>
8412	Personnel du forage et de l'entretien des puits de pétrole et de gaz	20,88	7,1	<b>Satisfaisantes</b>
8421	Conducteurs de scies à chaîne et d'engins de débardage	17,36	17,1	<b>Limitées</b>
8431	Ouvriers agricoles	10,67	10,8	<b>Limitées</b>
8432	Ouvriers de pépinières et de serres	10,78	15,5	<b>Limitées</b>
844	Personnel de la pêche, de la chasse et du trappage	13,91	46,0	<b>Limitées</b>
861	Personnel élémentaire de la production primaire	13,19	24,9	<b>Limitées</b>



CNP	Professions	Salaire horaire moyen (\$)	Taux de chômage (%)	Perspectives d'ici 2009
	<b>Toutes les professions</b>	<b>18,07</b>	<b>6,6</b>	<b>Satisfaisantes</b>
	<b>9 - TRANSFORMATION, FABRICATION ET SERVICES D'UTILITÉ PUBLIQUE</b>	<b>16,59</b>	<b>9,4</b>	<b>Satisfaisantes</b>
091	Directeurs de la fabrication et des services d'utilité publique	31,39	2,5	<b>Satisfaisantes</b>
0911	Directeurs de la fabrication	30,64	2,7	<b>Satisfaisantes</b>
921	Surveillants dans les industries de transformation	21,50	2,6	<b>Bonnes</b>
9213	Surveillants dans la transformation des aliments, des boissons et du tabac	18,27	4,9	<b>Satisfaisantes</b>
922	Surveillants dans la fabrication et le montage	20,97	2,4	<b>Satisfaisantes</b>
923	Opérateurs de poste central de contrôle dans les procédés de fabrication et de transformation	23,96	1,6	<b>Satisfaisantes</b>
941	Opérateurs de machines dans le traitement des métaux et des minerais et personnel assimilé	18,47	4,3	<b>Satisfaisantes</b>
942	Opérateurs de machines dans le traitement de produits chimiques, du caoutchouc et du plastique et personnel assimilé	15,77	6,1	<b>Satisfaisantes</b>
943	Opérateurs de machines dans la production des pâtes et papiers et dans la transformation du bois et personnel assimilé	18,55	3,8	<b>Satisfaisantes</b>
944	Opérateurs de machine dans la fabrication de produits textiles et personnel assimilé	12,77	7,3	<b>Limitées</b>
945	Opérateurs de machines dans la confection d'articles en tissu, en fourrure et en cuir et personnel assimilé	10,59	10,5	<b>Limitées</b>
946	Opérateurs de machines dans la transformation des aliments, des boissons et du tabac et personnel assimilé	14,13	8,3	<b>Satisfaisantes</b>
947	Opérateurs de machines à imprimer et personnel assimilé	14,00	5,7	<b>Satisfaisantes</b>
948	Monteurs de matériel mécanique, électrique et électronique	18,59	6,5	<b>Limitées</b>
9482	Assembleurs, contrôleurs et vérificateurs de véhicules automobiles	23,98	4,8	<b>Limitées</b>
9483	Assembleurs, monteurs, contrôleurs et vérificateurs de matériel électronique	13,69	7,9	<b>Limitées</b>
9484	Monteurs et contrôleurs dans la fabrication de matériel, d'appareils et d'accessoires électriques	14,70	7,8	<b>Limitées</b>
9486	Monteurs et contrôleurs de matériel mécanique	17,54	6,6	<b>Limitées</b>
949	Autre personnel de montage et personnel assimilé	13,52	7,5	<b>Limitées</b>
951	Opérateurs de machines dans le façonnage et l'usinage des métaux et le travail du bois et personnel assimilé	15,80	6,4	<b>Satisfaisantes</b>
9511	Opérateurs de machines d'usinage	17,46	6,7	<b>Satisfaisantes</b>
9513	Opérateurs de machines à travailler le bois	12,72	8,0	<b>Satisfaisantes</b>
9514	Opérateurs de machines à travailler les métaux légers et lourds	16,42	6,6	<b>Satisfaisantes</b>
961	Manœuvres dans la transformation, la fabrication et les services d'utilité publique	13,25	13,0	<b>Limitées</b>

Source : Enquête sur la population active, Statistique Canada et Direction de la recherche en politiques et coordination, RHDSC.



## INDICATEURS DU MARCHÉ DU TRAVAIL ET PERSPECTIVES PAR DOMAINES D'ÉTUDES

CDE	DOMAINES D'ÉTUDES	Salaire annuel moyen (\$)	Taux de chômage (%)	Perspectives d'ici 2009
<b>FORMATION PROFESSIONNELLE ET TECHNIQUE – TOTAL</b>		<b>39 000</b>	<b>9,0</b>	<b>n.d.</b>
T040	Arts de création et de conception	16 463	n.d	<b>Limitées</b>
T060	Arts graphiques et audiovisuels	27 644	n.d	<b>Satisfaisantes</b>
T110	Comptabilité	21 577	n.d	<b>Satisfaisantes</b>
T810	Cuisine	19 508	13,0	<b>Limitées</b>
T315	Génie mécanique – autres technologies	32 491	n.d	<b>Satisfaisantes</b>
T121	Gestion et administration – affaires et commerce	26 770	n.d	<b>Satisfaisantes</b>
T531	Hygiène dentaire et technologies de soutien	24 488	n.d	<b>Bonnes</b>
T720	Informatique	26 006	n.d	<b>Satisfaisantes</b>
T313	Mécanique automobile	33 145	n.d	<b>Satisfaisantes</b>
T314	Mécanique de matériel lourd	34 262	11,0	<b>Satisfaisantes</b>
T562	Sciences infirmières – préposés aux bénéficiaires, aides-infirmiers et aides-soignants	27 388	n.d	<b>Bonnes</b>
T151	Secrétariat – général (techniques de bureautique)	21 083	9,0	<b>Limitées</b>
T153	Secrétariat – médical (techniques de bureautique)	24 158	n.d	<b>Limitées</b>
T070	Services personnels	16 680	n.d	<b>Satisfaisantes</b>
T891	Services sociaux	32 552	n.d	<b>Satisfaisantes</b>
T333	Soudure	33 290	n.d	<b>Satisfaisantes</b>
T610	Technologies agricoles	21 111	n.d	<b>Limitées</b>
T811	Technologies de préparation des aliments – autres	21 114	n.d	<b>Limitées</b>
T390	Technologies des transports	36 708	16,0	<b>Satisfaisantes</b>
T332	Technologies du bâtiment	39 964	9,0	<b>Satisfaisantes</b>
T335	Technologies du dessin	27 618	n.d	<b>Limitées</b>
T334	Technologies du dessin d'architecture	25 405	n.d	<b>Limitées</b>
T350	Technologies du génie civil	40 579	n.d	<b>Satisfaisantes</b>
T362	Technologies du génie électrique et électronique	28 895	n.d	<b>Satisfaisantes</b>
T381	Technologies du génie industriel – fabrication	28 359	9,0	<b>Limitées</b>
T812	Technologies du secteur des services – autres	20 447	n.d	<b>Limitées</b>
T631	Technologies du traitement des aliments	22 371	n.d	<b>Limitées</b>
T383	Usinage	31 924	n.d	<b>Satisfaisantes</b>

Note : n.d = non déterminé



CDE	DOMAINES D'ÉTUDES	Salaire annuel moyen (\$)	Taux de chômage (%)	Perspectives d'ici 2009
	<b>FORMATION DANS UN COLLÈGE COMMUNAUTAIRE OU UN CÉGEP – TOTAL</b>	<b>39 965</b>	<b>7,0</b>	<b>n.d.</b>
C351	Arpentage (géomatique)	28 258	n.d.	Limitées
C030	Art commercial	24 073	n.d.	Satisfaisantes
C040	Arts de création et de conception	24 709	n.d.	Satisfaisantes
C060	Arts graphiques et audiovisuels	27 702	11,0	Satisfaisantes
C050	Beaux-arts	23 469	9,0	Satisfaisantes
C410	Communications de masse	29 926	12,0	Satisfaisantes
C370	Génie – autres technologies	40 465	12,0	Satisfaisantes
C131	Gestion des institutions	24 697	3,0	Limitées
C111	Gestion financière – autres domaines	27 523	6,0	Satisfaisantes
C110	Comptabilité	29 796	10,0	Satisfaisantes
C531	Hygiène dentaire et technologies de soutien	34 027	5,0	Bonnes
C720	Informatique	34 990	11,0	Satisfaisantes
C382	Instrumentation	45 665	n.d.	Satisfaisantes
C140	Marketing	31 798	10,0	Satisfaisantes
C580	Rayons X/radiologie/technologies de la médecine nucléaire	42 095	n.d.	Bonnes
C893	Récréologie	23 649	3,0	Limitées
C561	Sciences infirmières – autres	29 340	4,0	Bonnes
C560	Sciences infirmières – diplôme	44 358	n.d.	Bonnes
C152	Secrétariat – juridique (techniques de bureautique)	28 668	n.d.	Satisfaisantes
C153	Secrétariat – médical (techniques de bureautique)	26 674	6,0	Limitées
C841	Services correctionnels et de protection	31 288	3,0	Satisfaisantes
C210	Services pédagogiques et d'orientation	24 475	8,0	Limitées
C891	Services sociaux	27 165	7,0	Satisfaisantes
C610	Technologies agricoles	26 979	3,0	Limitées
C331	Technologies d'architecture et du bâtiment – autres	36 935	12,0	Satisfaisantes
C523	Technologies de la santé – autres	30 982	9,0	Bonnes
C670	Technologies de la transformation des ressources	33 412	n.d.	Limitées
C550	Technologies de laboratoire médical	32 669	n.d.	Bonnes
C390	Technologies des transports	29 398	n.d.	Satisfaisantes
C640	Technologies du contrôle de l'environnement et de la conservation	33 347	8,0	Limitées
C334	Technologies du dessin d'architecture	30 819	n.d.	Limitées
C340	Technologies du génie chimique	35 322	n.d.	Satisfaisantes
C350	Technologies du génie civil	37 541	4,0	Satisfaisantes
C362	Technologies du génie électrique et électronique	35 783	7,0	Satisfaisantes
C380	Technologies du génie industriel	40 119	9,0	Satisfaisantes
C315	Technologies du génie mécanique	36 563	9,0	Satisfaisantes
C812	Technologies du secteur des services	23 524	5,0	Limitées
C641	Technologies forestières	34 421	12,0	Limitées
C660	Technologies primaires – autres	37 761	n.d.	Satisfaisantes
C141	Vente au détail	25 668	n.d.	Satisfaisantes



CDE	DOMAINES D'ÉTUDES	Salaire annuel moyen (\$)	Taux de chômage (%)	Perspectives d'ici 2009
<b>FORMATION DE PREMIER CYCLE UNIVERSITAIRE – TOTAL</b>		<b>50 000</b>	<b>8,0</b>	<b>n.d.</b>
U120	Administration des affaires	41 750	5,0	Satisfaisantes
U130	Administration spécialisée	29 947	n.d.	Satisfaisantes
U613	Agriculture – autres domaines	35 767	n.d.	Limitées
U010	Arts appliqués	28 064	6,0	Satisfaisantes
U620	Biologie	29 810	8,0	Satisfaisantes
U710	Chimie	32 853	8,0	Satisfaisantes
U410	Communications de masse	34 041	n.d.	Satisfaisantes
U530	Dentisterie	91 790	n.d.	Bonnes
U840	Droit	50 585	8,0	Bonnes
U220	Éducation – enseignement non didactique	33 797	n.d.	Satisfaisantes
U240	Éducation physique	29 678	11,0	Satisfaisantes
U230	Enseignement – niveaux primaire et secondaire	35 645	9,0	Satisfaisantes
U402	Études anglaises	29 886	12,0	Satisfaisantes
U403	Études françaises	26 526	6,0	Satisfaisantes
U450	Études religieuses et théologiques	33 069	7,0	Satisfaisantes
U641	Foresterie	43 137	n.d.	Limitées
U370	Génie – autres technologies	47 567	9,0	Satisfaisantes
U340	Génie chimique	52 205	n.d.	Bonnes
U350	Génie civil	42 107	9,0	Bonnes
U360	Génie électrique	55 366	11,0	Bonnes
U316	Génie mécanique	48 944	8,0	Bonnes
U830	Géographie	36 549	n.d.	Satisfaisantes
U730	Géologie	37 786	5,0	Satisfaisantes
U420	Histoire	31 339	8,0	Satisfaisantes
U720	Informatique	50 512	12,0	Satisfaisantes
U404	Linguistique, traduction et interprétation	28 737	19,0	Satisfaisantes
U740	Mathématiques	37 253	9,0	Satisfaisantes
U520	Médecine (M.D.)	48 585	n.d.	Bonnes
U590	Médecine et réadaptation	47 339	n.d.	Bonnes
U680	Médecine et sciences vétérinaires	47 470	n.d.	Satisfaisantes
U051	Musique	23 723	12,0	Satisfaisantes
U570	Pharmacologie	63 202	n.d.	Bonnes
U750	Physique	30 746	12,0	Satisfaisantes
U850	Planification et gestion des ressources	35 632	18,0	Satisfaisantes
U870	Psychologie	31 255	8,0	Satisfaisantes
U523	Santé – autres sciences	40 824	n.d.	Bonnes
U860	Sciences politiques	32 092	10,0	Satisfaisantes
U630	Sciences alimentaires et domestiques (diététique)	31 701	n.d.	Bonnes
U820	Sciences économiques	33 210	7,0	Satisfaisantes
U560	Sciences infirmières	45 727	1,0	Bonnes
U880	Sociologie	30 518	6,0	Satisfaisantes
U890	Travail social et services sociaux	35 624	n.d.	Bonnes
U612	Zootecnie et phytotechnie	33 808	n.d.	Limitées



CDE	DOMAINES D'ÉTUDES	Salaire annuel moyen (\$)	Taux de chômage (%)	Perspectives d'ici 2009
<b>FORMATION DE DEUXIÈME CYCLE UNIVERSITAIRE (MAÎTRISE) – TOTAL</b>		<b>69 400</b>	<b>6,0</b>	<b>n.d.</b>
M120	Administration des affaires	72 943	3,0	Satisfaisantes
M130	Administration spécialisée	56 813	n.d.	Satisfaisantes
M430	Bibliothéconomie et archivage	44 605	8,0	Satisfaisantes
M620	Biologie	41 698	5,0	Satisfaisantes
M710	Chimie	63 433	3,0	Satisfaisantes
M220	Éducation – enseignement non didactique	55 545	7,0	Satisfaisantes
M240	Éducation physique	48 035	n.d.	Satisfaisantes
M230	Enseignement – niveaux primaire et secondaire	56 924	5,0	Satisfaisantes
M402	Études anglaises	32 488	9,0	Satisfaisantes
M403	Études françaises	30 067	15,0	Satisfaisantes
M450	Études religieuses et théologiques	34 495	2,0	Satisfaisantes
M370	Génie – autres technologies	62 010	7,0	Satisfaisantes
M340	Génie chimique	52 246	n.d.	Bonnes
M350	Génie civil	52 433	7,0	Bonnes
M360	Génie électrique	63 191	9,0	Bonnes
M316	Génie mécanique	57 356	15,0	Bonnes
M830	Géographie	43 120	6,0	Satisfaisantes
M730	Géologie	51 551	n.d.	Satisfaisantes
M420	Histoire	38 347	8,0	Satisfaisantes
M720	Informatique	63 433	6,0	Satisfaisantes
M404	Linguistique, traduction et interprétation	41 378	n.d.	Satisfaisantes
M740	Mathématiques	65 761	10,0	Satisfaisantes
M750	Physique	48 536	6,0	Satisfaisantes
M850	Planification et gestion des ressources	44 061	n.d.	Satisfaisantes
M870	Psychologie	40 395	4,0	Bonnes
M523	Santé – autres sciences	48 941	5,0	Bonnes
M860	Sciences politiques	47 781	11,0	Satisfaisantes
M820	Sciences économiques	49 725	n.d.	Satisfaisantes
M560	Sciences infirmières	48 842	n.d.	Bonnes
M510	Sciences médicales de base	49 998	n.d.	Bonnes
M880	Sociologie	41 996	n.d.	Satisfaisantes
M521	Spécialités médicales et chirurgicales	125 767	n.d.	Bonnes
M890	Travail social et services sociaux	48 634	n.d.	Bonnes