

RAPPORT

**Sondage auprès des citoyens canadiens (SCC)
et sondage auprès des partenaires contractuels (SPC)**

Numéro de contrat : M7594-172273/001/CY
Valeur de l'entente : 90 313.56 \$ (incluant TVH)
No d'inscription : POR 045-16
Date du contrat original : 30/09/2016
Date de présentation : Mars 2017

Préparé pour :

Gendarmerie royale du Canada (GRC)

Pour de plus amples renseignements sur ce rapport :

SurveyCentreRCMP-CentresondageGRC@rcmp-grc.gc.ca

This report is also available in English.

Préparé par :

Environics Research Group

Table des matières

Sommaire exécutif.....	1
Contexte et objectifs.....	4
A. Méthodologie de la recherche	4
B. Conception de l'échantillon	4
C. Conception du questionnaire et essai préliminaire	4
D. Cueillette des données.....	5
E. Une note sur l'analyse.....	5
Conclusions détaillées : Sondage auprès des citoyens canadiens	6
A. Impressions de la GRC.....	6
B. Impressions de la GRC et de ses attributs.....	8
C. Sources d'information fiable sur le rendement de la GRC.....	16
D. Contact avec la GRC	17
E. La GRC comme choix de carrière.....	22
Conclusions détaillées : Sondage auprès des partenaires contractuels.....	24
A. Impressions de la GRC.....	24
B. Impressions de la GRC et de ses attributs.....	25
ANNEXE A : Instruments de la recherche	37
Questionnaires.....	37
Lettre d'invitation et courriels de rappels	37

Personne-ressource :

Sarah Roberton
 Vice-présidente – Affaires corporatives et publiques
 Environics Research Group Ltd.
 116, rue Albert, Suite 300
 Ottawa (Ontario) K1P 5G3
 613-699-6884
sarah.roberton@environics.ca

Sommaire exécutif

La Direction de la planification et des politiques stratégiques de la GRC est responsable de l'élaboration et de la mise en œuvre d'un système global de gestion du rendement qui alimente le système interne de performance et le système global de compte rendu de gestion du rendement du Conseil du Trésor. Dans un milieu misant sur l'information fondée sur les faits, la GRC requiert des indicateurs fiables des citoyens et des intervenants pour évaluer son rendement et se fixer des objectifs pour l'améliorer.

La GRC a fait des sondages annuels auprès des citoyens canadiens et des partenaires des services de polices contractuels de 2003 à 2012, puis il n'y a pas eu de sondage pendant quatre ans. Les études ont repris en 2016 et comprennent les deux sondages qui suivent :

1. **Sondage auprès des citoyens canadiens.** Il s'agit d'un sondage téléphonique avec un échantillon représentatif de 2 000 canadiens adultes mené entre le 1^{er} et le 25 novembre 2016. L'échantillon comprenait des foyers ayant une ligne terrestre (n=1 600) et des foyers ayant uniquement un cellulaire (n=400). La marge d'erreur d'un échantillon de cette taille est de plus ou moins 2,2 % au niveau de confiance de 95 %.
2. **Sondage auprès des partenaires contractuels.** Il s'agit d'un sondage utilisant à la fois le téléphone et les méthodologies en ligne visant des représentants gouvernementaux et des dirigeants autochtones aux échelles municipale, provinciale et territoriale qui sont responsables de contrats de la GRC au sein de leur territoire respectif. Entre le 8 novembre et le 13 décembre 2016, 546 entrevues ont été effectuées à partir d'une liste fournie par la GRC. Parmi ces entrevues, 446 ont été effectuées en ligne, et 100, par téléphone. Puisque l'approche concernant le sondage auprès des partenaires contractuels consistait à effectuer un recensement, il n'y a aucune marge d'erreur estimative ou déclarée.

1. Conclusions générales : Sondage auprès des citoyens canadiens

Dans l'ensemble, la plupart des Canadiens estiment que la GRC joue un rôle important pour assurer leur sécurité. Huit sur dix sont satisfaits de sa contribution et trois sur quatre se sentent plus en sécurité avec la GRC.

Les opinions varient toutefois sur des aspects particuliers de l'efficacité de la GRC dans un nombre de domaines. Au moins sept Canadiens sondés sur dix sont d'accord avec les énoncés positifs sur la GRC. Notamment, plus de la moitié sont fortement d'accord que la GRC est un symbole reconnu du Canada. De plus, les trois quarts sont plutôt d'accord qu'ils ont confiance dans la GRC et qu'elle remplit ses engagements envers les Canadiens.

Des majorités sont d'accord pour dire que la GRC traite les femmes équitablement, est culturellement sensible, compte sur un personnel motivé et aide à bâtir un Canada inclusif. C'est plus évident dans les régions desservies par la GRC qui sont d'accord pour dire qu'elle est réactive, qu'elle a une présence visible et qu'elle est impliquée dans la communauté. Les Canadiens sont plus divisés sur les interactions de la GRC avec les peuples autochtones et les médias sociaux. Il est à noter une baisse de perception que la GRC est sensible aux besoins des différentes cultures et ethnies.

Sept sur dix sont d'accord que la GRC cherche à améliorer ses pratiques policières et utilise des techniques de pointe. Six sur dix la trouvent innovatrice. Moins sont d'accord pour dire qu'elle renseigne bien les Canadiens ou qu'elle est ouverte et transparente.

La majorité des Canadiens est plutôt d'accord pour dire que la GRC satisfait à chacune de ses priorités. C'est sur l'énoncé selon lequel la GRC contribue à renforcer la sécurité des communautés autochtones que l'accord est le plus faible.

Les résultats indiquent que les médias sont la première source d'information sur la GRC. Le quart des répondants environ comptent sur leur expérience personnelle ou des amis et la famille pour se renseigner sur la GRC. Deux sur dix prêtent foi aux informations glanées sur les médias sociaux.

Le degré de contact avec la GRC reste stable. Environ un répondant sur cinq a eu un contact avec la GRC au cours de la dernière année. Dans six cas sur dix, les individus ont amorcé ce contact. Les motifs du contact vont d'infractions au code de la route à un accident, des affaires criminelles à la prévention d'un crime ou une plainte. Les conclusions indiquent que ceux qui ont eu un contact avec la GRC sont en général satisfaits de leur interaction et du service qu'ils ont reçu.

Enfin, un sur six a considéré une carrière dans la police avec la GRC. Le motif invoqué le plus souvent par les sondés pour ne pas avoir considéré ou poursuivi une carrière avec la GRC, c'est qu'ils n'étaient pas faits pour le travail de police.

2. Conclusions du sondage auprès des partenaires contractuels

Les conclusions indiquent que presque tous les partenaires estiment que la GRC joue un rôle important pour assurer la sécurité des Canadiens. Près de neuf sur dix se disent satisfaits de sa contribution. Ces conclusions sont cohérentes avec celles des années précédentes.

Les partenaires partagent avec le public un large éventail d'opinions sur les relations avec la GRC. Il est à noter que les opinions sont très stables, avec de légères variations (à la hausse et à la baisse) sur des mesures particulières.

Les partenaires divergent largement d'opinion sur les énoncés concernant la GRC. La plupart s'entendent pour dire que la GRC démontre du professionnalisme dans son travail, mais très peu sont d'accord que la GRC atteint constamment ses objectifs.

Les opinions des partenaires varient sur différents aspects de leurs relations avec la GRC. La plupart sont d'accord que la GRC est prête à répondre aux urgences et aux incidents graves, mais ne sont pas d'avis que l'organisation participe suffisamment à l'établissement des priorités locales en matière de services de police et qu'elle collabore avec la GRC pour élaborer des plans communautaires.

La majorité des partenaires sont d'accord que la GRC apporte de précieuses contributions à la communauté et est sensible aux questions qui touchent les jeunes, les différentes cultures et ethnies. Les partenaires sont plus divisés sur l'implication de la GRC dans les activités communautaires et sa présence sur les médias sociaux.

La majorité (huit sur dix) est d'accord pour dire que les rapports de police réguliers de la GRC sont précieux. Beaucoup moins sont satisfaits de l'intégralité et de la ponctualité des renseignements que

partage la GRC. De plus, les opinions sont variées sur les mesures concernant sa valeur et sa responsabilité.

Enfin, la majorité des partenaires conviennent jusqu'à un certain point que la GRC respecte chacune de ses priorités, mais une minorité seulement qu'elle diminue le crime économique.

3. Déclaration de neutralité politique et coordonnées

À titre de cadre supérieur du groupe de recherche Environics, je certifie par la présente que les livrables respectent pleinement les exigences de neutralité politique du gouvernement du Canada exposées dans la Politique de communications du gouvernement du Canada et la Procédure de planification et d'attribution de marchés de services de recherche sur l'opinion publique. En particulier, les livrables ne renferment aucune référence aux intentions de vote, aux préférences de parti politique, à la cote de popularité ou aux indices de rendement d'un parti politique ou de son chef.

Sarah Roberton
Vice-présidente, Affaires publiques
Environics Research Group
sarah.roberton@environics.ca
613-699-6884

Nom du fournisseur : Environics Research Group
Numéro de contrat de SPAC : M7594-172273/001/CY
Date du contrat original : 2016-09-30

Contexte et objectifs

A. Méthodologie de la recherche

1. **Sondage auprès des citoyens canadiens.** Un sondage téléphonique a été effectué avec un échantillon représentatif de 2 000 canadiens adultes entre le 1^{er} et le 25 novembre 2016. L'échantillon comprenait des foyers ayant une ligne terrestre (n=1 600) et des foyers ayant uniquement un cellulaire (n=400).
2. **Sondage auprès des partenaires contractuels.** Il s'agit d'un sondage utilisant à la fois le téléphone et les méthodologies en ligne visant des représentants gouvernementaux et des dirigeants autochtones aux échelles municipale, provinciale et territoriale qui sont responsables de contrats de la GRC au sein de leur territoire respectif. La GRC a fourni une liste de 1 807 partenaires contractuels et 546 entrevues ont été effectuées entre le 8 novembre et le 13 décembre 2016 (446 en ligne et 100 par téléphone); il s'agit d'un bon taux de réponse de 30 %.

B. Conception de l'échantillon

Sondage auprès des citoyens canadiens. On a employé pour cette étude un échantillon stratifié par région afin de représenter de façon significative les régions moins peuplées (p. ex. le Nord), comme on voit ci-dessous. La marge d'erreur est aussi indiquée au niveau de confiance de 95 %.

Région	Échantillon	Marge d'erreur*
Nord (TNO, Yukon, Nunavut)	400	+/- 4,9
C.-B.	400	+/- 4,9
Prairies (Alb., Sask., et Man.)	400	+/- 4,9
Centre (Ont. et Qué.)	400	+/- 4,9
Canada atlantique (NB, NÉ, IPÉ et TN)	400	+/- 4,9
CANADA (100 %)	2 000	+/- 2,2

* En points de pourcentage, au niveau de confiance de 95 %

Sondage auprès des partenaires contractuels. L'échantillon comptait la liste de 1 807 partenaires contractuels fournie par la GRC, qui comprenait 1 607 partenaires comprenant une adresse électronique et 200 comptant seulement un numéro de téléphone. On a tenté d'effectuer un recensement; c'est-à-dire qu'on a demandé à tous les partenaires de participer au sondage. Par conséquent, il n'y a aucune marge d'erreur estimative ou déclarée en ce qui concerne l'échantillon.

C. Conception du questionnaire et essai préliminaire

Le questionnaire du sondage auprès des citoyens canadiens et du sondage auprès des partenaires contractuels de la GRC a été en grande partie fondé sur les instruments du sondage de 2012, mais a été actualisé pour que le contenu soit pertinent aux questions aujourd'hui d'intérêt pour la GRC.

Avant de finaliser le sondage pour le terrain, Environics a procédé à un essai préliminaire complet avec des répondants en direct en anglais et en français. Il consistait en un sondage de même forme que le sondage complet, mais avec un petit nombre de répondants et de questions. Les résultats des entrevues préliminaires ont été revus par des chercheurs cadres d'Environics. Aucun changement n'a été apporté au questionnaire à la suite de l'essai préliminaire. Les versions finales du questionnaire sont incluses en annexe.

D. Collecte des données

Téléphone. Les entrevues par téléphone pour le sondage auprès des citoyens et des partenaires contractuels ont été effectuées par Elemental Data Collection Inc. (EDCI) au moyen du système CATI (Computer Assisted Telephone Interviewing). Des superviseurs sur le terrain étaient présents en tout temps pour veiller à ce que les entrevues et la saisie des réponses soient exactes. Au moins 10 % du travail de chacun des intervieweurs a été fait l'objet d'une surveillance dissimulée aux fins du contrôle de la qualité, conformément aux normes établies par l'Association de la recherche et de l'intelligence marketing (ARIM).

En ligne. Le sondage en ligne est passé par les étapes suivantes :

- Environics a programmé le questionnaire en anglais et en français sur son logiciel de sondage et a reçu le sondage sur un serveur sécurisé situé au Canada. Des mesures ont été prises pour garantir la confidentialité et l'anonymat des réponses.
- La GRC a distribué l'invitation initiale à ses partenaires par courriel pour éviter que le message soit traité comme un pourriel et confirmer qu'Environics effectuait un sondage au nom de la GRC.
- Environics a saisi électroniquement les réponses au fur et à mesure qu'elles étaient soumises et a créé un fichier de données électroniques pour codage et analyse.

Les deux sondages. On a offert à tous les répondants la possibilité de remplir le sondage dans la langue officielle de leur choix. Les travaux de recherche ont été menés en conformité des normes fédérales établies par la recherche sur l'opinion publique et des dispositions applicables de la *Loi sur la protection des renseignements personnels* et de la *Loi sur la protection des renseignements personnels et les documents électroniques*. Les sondages ont été enregistrés auprès du système d'enregistrement de l'ARIM, qui permet au public de vérifier un appel de sondage, de se renseigner sur l'industrie et/ou de déposer une plainte.

E. Une note sur l'analyse

Les pourcentages exprimés ne valent que pour les répondants valides. Les « ne sait pas » ou « sans objet » ont été retirés des calculs pour permettre des comparaisons directes avec les études antérieures. Les cas où la formulation a été modifiée sont aussi dénotés avec deux astérisques (**).

Conclusions détaillées : Sondage auprès des citoyens canadiens

A. Impressions de la GRC

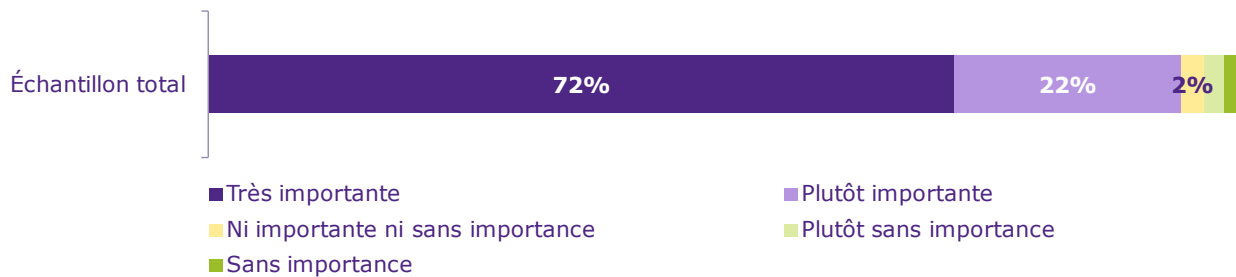
Plus de neuf sur dix estiment que la GRC joue un rôle important pour assurer la sécurité des Canadiens et huit sur dix sont satisfaits de sa contribution. Les trois quarts se sentent plus en sécurité jusqu'à un certain point à cause de la GRC.

1. Importance de la contribution de la GRC à la sécurité des Canadiens

La grande majorité des Canadiens continuent de penser que la GRC contribue de façon importante à leur sécurité : 94 % disent qu'elle joue un rôle très (72 %) ou plutôt (22 %) important. Ces résultats concordent avec ceux enregistrés les années précédentes alors qu'il y avait quasi-unanimité sur l'importance de la contribution de la GRC à un Canada sécuritaire.

Les perceptions diffèrent parmi les sous-groupes. Les résidents du Canada atlantique sont plus susceptibles de croire que la GRC joue un rôle très important (86 %). Les résidents du Québec sont les moins susceptibles de partager cette opinion (54 % très important). Les réponses varient aussi selon l'âge : la perception d'importance s'accroît avec l'âge.

Importance de la contribution de la GRC à la sécurité des Canadiens

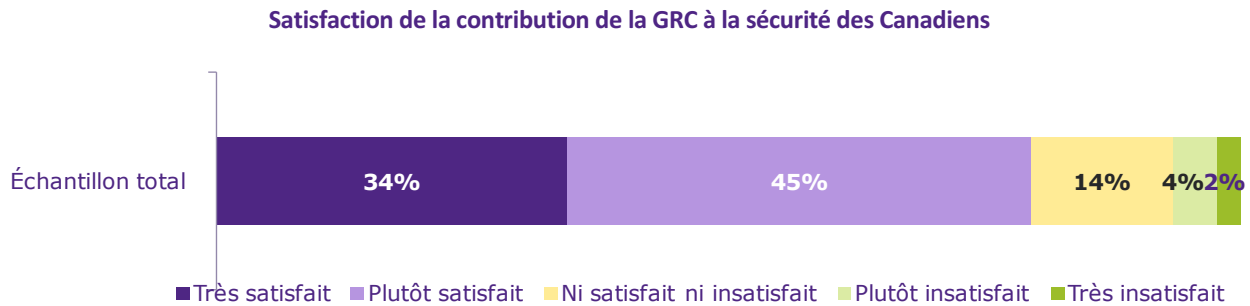


Q1. Quelle est l'importance de la contribution de la GRC à la sécurité des Canadiens?

BASE : Tous les répondants

2. Satisfaction de la contribution de la GRC à la sécurité des Canadiens

Huit sur dix (80 %) sont satisfaits de la contribution de la GRC à la sécurité des Canadiens, dont le tiers très satisfaits (34 %). Sept pour cent se disent insatisfaits de la GRC. Les résultats de cette année montrent que la satisfaction continue progressivement de décliner par rapport aux résultats de 2010 (84 %), 2011 (87 %) et 2012 (86 %).

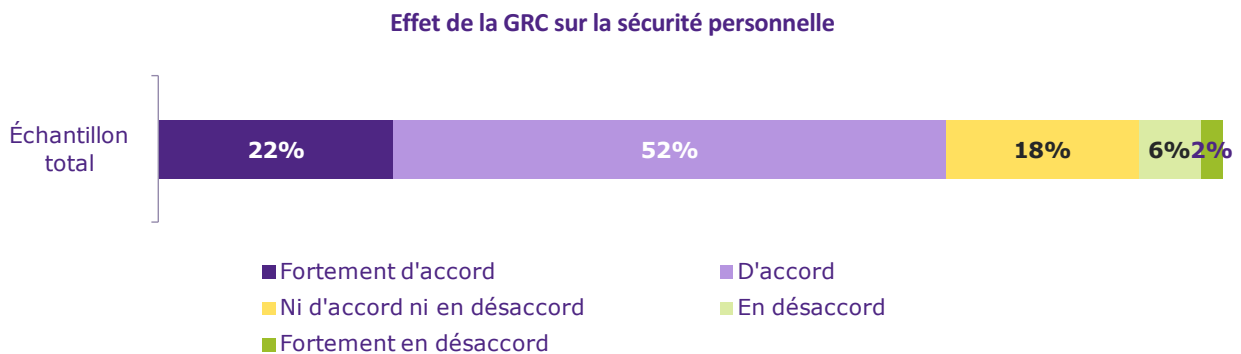


Q2. Dans quelle mesure êtes-vous satisfait de la contribution de la GRC à la sécurité des Canadiens?
BASE : Tous les répondants

Les Canadiens des provinces de l'Atlantique font une évaluation plus positive : la moitié (50 %) sont très satisfaits, tandis que les résidents du Québec sont moins susceptibles d'être très satisfaits (18 %) que les résidents des autres régions.

3. Effet de la GRC sur la sécurité personnelle

Trois Canadiens sur quatre se croient plus en sécurité grâce à la GRC; un sur cinq est fortement d'accord (22 %) avec cet énoncé. Huit pour cent sont plutôt en désaccord avec ce sentiment. Près d'un sur cinq (18 %) n'est ni d'accord ni en désaccord qu'il se sent plus en sécurité grâce à de la GRC. Comme c'est une nouvelle question, aucun suivi n'est disponible.



Q3. Je me sens plus en sécurité grâce à la Gendarmerie royale du Canada (GRC).
BASE : Tous les répondants

Les résidents des régions desservies par la GRC (28 %) et les provinces de l'Atlantique (36 %) sont plus enclins à répondre qu'ils sont plus en sécurité grâce à la GRC.

B. Impressions de la GRC et de ses attributs

On a demandé aux sondés s'ils étaient d'accord avec une série d'énoncés portant sur les thèmes suivants :

- impressions générales,
- relations avec la GRC,
- réactivité et sensibilité du personnel de la GRC,
- interactions et valeurs de la GRC et
- priorités de la GRC.

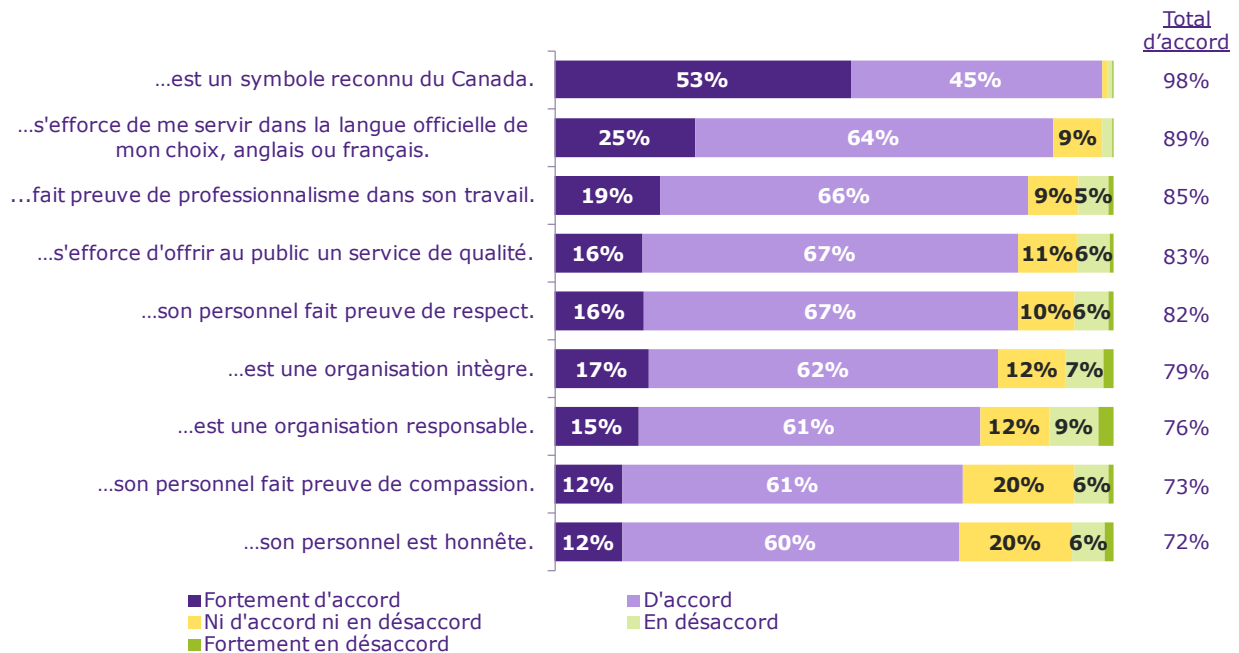
Cette section du rapport fait part des résultats.

1. Impressions générales de la GRC

Des majorités de sept sur dix ou plus sont d'accord avec les énoncés positifs sur la GRC. Notamment, plus de la moitié sont d'accord que la GRC est un symbole reconnu du Canada.

Une majorité des Canadiens est d'accord (y compris 53 % qui le sont fortement) que la GRC est un symbole reconnu du Canada. Il y a aussi un fort degré d'accord sur les efforts que déploie la GRC pour offrir des services dans la langue de choix et qu'elle fait preuve de professionnalisme dans son travail. Environ huit sur dix croient que la GRC s'efforce d'offrir au public un service de qualité, fait preuve de respect et est une organisation intègre. Trois sur quatre croient que la GRC est une organisation responsable. Enfin, sept sur dix croient que le personnel de la GRC est honnête et fait preuve de compassion.

Accord avec des énoncés généraux sur la GRC



Q4. Pour chacun des énoncés suivants sur le rendement de la GRC, veuillez indiquer si vous êtes fortement en désaccord, en désaccord, ni en accord ni en désaccord, d'accord ou fortement d'accord.

BASE : Tous les répondants

Il y a des divergences d'opinion parmi les sous-groupes sur certains des attributs. En général, les résidents du Canada atlantique sont plus positifs que ceux des autres régions dans leurs impressions de la GRC. Les résidents de la Colombie-Britannique évaluent plus sévèrement la GRC sur les attributs proposés, sauf sur l'offre de services dans la langue officielle de choix. Là-dessus, les résidents du Québec font une moins bonne évaluation que la moyenne.

Les résultats de cette année révèlent de faibles baisses sur quelques mesures : le personnel de la GRC est honnête (baisse de 6 points cette année), la GRC est une organisation intègre (baisse de 5 points) et la GRC est une organisation responsable (baisse de 4 points).

Attribut	% total d'accord	
	2016	2012
...est un symbole reconnu du Canada.	98 %	NA
...s'efforce d'offrir des services dans la langue officielle de mon choix, anglais ou français.	89 %	90 %
...témoigne de professionnalisme dans son travail.	85 %	85 %
... s'efforce d'offrir au public un service de qualité.	83 %	86 %
...son personnel fait preuve de respect.	82 %	84 %
...est une organisation intègre.	79 %	84 %
...est une organisation responsable.	76 %	80 %
...son personnel fait preuve de compassion.	73 %	76 %
...son personnel est honnête.	72%	78%

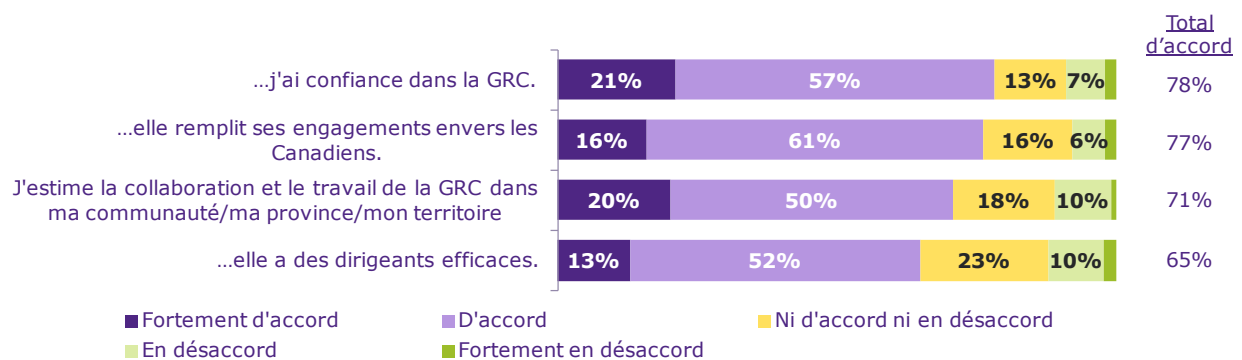
2. Relations avec la GRC

Plus des trois quarts des sondés sont plutôt d'accord pour dire qu'ils font plutôt confiance à la GRC et qu'elle remplit ses engagements envers les Canadiens.

Les deux tiers ou plus sont d'accord avec chacun des quatre énoncés portant sur les relations du public avec la GRC.

Trois sur quatre disent qu'ils font confiance à la GRC et que l'organisation remplit ses engagements envers les Canadiens. Un peu moins disent qu'ils apprécient la collaboration et le travail que fait l'organisation dans leur communauté et qu'elle a des dirigeants efficaces.

Accord avec des énoncés sur les relations avec la GRC



Q4. Pour chacun des énoncés suivants sur le rendement de la GRC, veuillez indiquer si vous êtes fortement en désaccord, en désaccord, ni d'accord ni en désaccord, d'accord ou fortement d'accord.

BASE : Tous les répondants

Encore une fois, les opinions varient selon les régions. Les sondés du Québec sont moins susceptibles de faire confiance à la GRC (65 %), mais ils répondent plus souvent que la GRC a des dirigeants efficaces (82 %). Les résidents de la Colombie-Britannique ont plus de réserves sur l'efficacité des dirigeants (53 %). Les résultats révèlent aussi des divergences selon l'âge. De façon générale, les perceptions de la GRC sont plus positives chez les Canadiens de 65 ans et plus que chez les 35 à 49 ans.

Pour ce qui est de remplir ses engagements envers les Canadiens, de l'appréciation de la collaboration et du travail dans la communauté et de la confiance dans la GRC, les perceptions sont légèrement à la baisse par rapport à 2012.

Attribut	% total d'accord	
	2016	2012
J'apprécie hautement la collaboration et le travail de la GRC dans ma communauté/ma province/mon territoire	70 %	79 %
J'ai confiance dans la GRC.	78 %	84 %
...elle remplit ses engagements envers les Canadiens.	77 %	83 %
...elle a des dirigeants efficaces.**	65 %	68 %

***le sondage précédent parlait de « dirigeants forts, fiables »*

3. Sensibilité et réactivité de la GRC

La majorité des Canadiens sont d'accord que la GRC traite les femmes équitablement, qu'elle est culturellement sensible, qu'elle compte sur un personnel motivé et qu'elle aide à bâtir un Canada inclusif. Dans les régions où la GRC assure le maintien de l'ordre, des majorités sont d'accord qu'elle est réactive, qu'elle a une présence visible et qu'elle est impliquée dans la communauté. Les Canadiens sont plus divisés sur les interactions de la GRC avec les peuples autochtones et sa présence sur les médias sociaux.

L'accord avec les énoncés sur la sensibilité et la réactivité de la GRC était un peu moindre qu'avec les énoncés discutés précédemment. Environ deux sondés sur trois sont d'accord avec ce qui suit :

- la GRC aide à bâtir un Canada juste et inclusif;
- la GRC compte sur un personnel motivé;
- la GRC est sensible aux besoins des différentes cultures;
- son personnel est réactif aux besoins de la communauté, de la province ou du territoire.

Six sur dix sont d'accord que la GRC traite les femmes équitablement et qu'elle a une présence visible dans la communauté, la province ou le territoire. La moitié des répondants croient que la GRC est impliquée dans les activités communautaires. Moins de la moitié sont d'accord que la GRC aide à bâtir un meilleur avenir pour les peuples autochtones et que la GRC est présente sur les médias sociaux. À cet égard, il y a une proportion relativement élevée de sondés qui ne savent pas que la GRC est présente sur les médias sociaux.

Comme pour les résultats précédents, les perceptions diffèrent parmi les sous-groupes. Les résidents du Canada atlantique, du Manitoba et de la Saskatchewan ainsi que ceux qui habitent dans des plus petites communautés (moins de 15 000 habitants) ont généralement des impressions plus positives de la GRC.

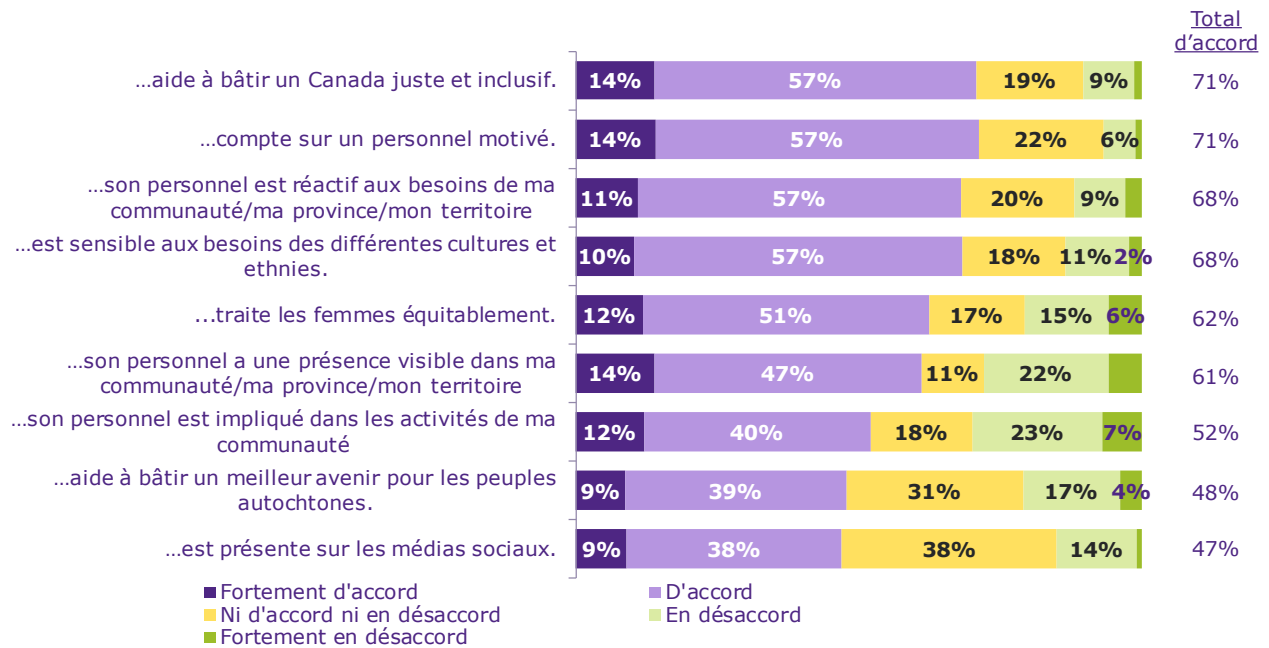
Par contre, les résidents de la Colombie-Britannique sont moins susceptibles d'être d'accord avec les énoncés suivants :

- la GRC aide à bâtir un Canada juste et inclusif (69 %);
- la GRC compte sur un personnel motivé (70 %);
- la GRC est sensible aux besoins des différentes cultures et ethnies (62 %);
- la GRC traite les femmes équitablement (56 %);
- la GRC aide à bâtir un meilleur avenir pour les peuples autochtones (45 %).

De plus, les Canadiens plus jeunes sont plus susceptibles de penser que la GRC traite les femmes équitablement (79 % des 18 à 34 ans et 66 % des 35 à 49 ans). Il est à noter qu'il n'y a pas de différence d'opinion sur cet énoncé entre les sexes.

Les Canadiens qui vivent dans des régions desservies par la GRC ont plus tendance à penser que la GRC est réactive aux besoins de la communauté (82 %), a une présence visible (81 %) et est impliquée dans les activités communautaires (69 %)

Accord avec des énoncés sur la sensibilité et la réactivité de la GRC



Q4. Pour chacun des énoncés suivants sur le rendement de la GRC, veuillez indiquer si vous êtes fortement en désaccord, en désaccord, ni d'accord ni en désaccord, d'accord ou fortement d'accord.

BASE : Tous les répondants

Par rapport aux sondages antérieurs, on relève trois baisses notables :

- Une chute de 8 points de l'opinion selon laquelle le personnel de la GRC est réactif aux besoins de la communauté, de la province ou du territoire.
- Une chute de 8 points de l'opinion selon laquelle le personnel de la GRC est impliqué dans les activités communautaires.
- Une chute de 9 points de la perception que la GRC est sensible aux besoins des différentes cultures et ethnies.
- Une chute de 4 points de la perception que la GRC traite les femmes équitablement.

Attribut	% total d'accord	
	2016	2012
...son personnel est réactif aux besoins de ma communauté/ma province/mon territoire	68 %	76 %
...son personnel a une présence visible dans ma communauté/ma province/mon territoire	61 %	64 %
...son personnel est impliqué dans les activités de ma communauté	52 %	60 %
...est sensible aux besoins des différentes cultures et ethnies.	68 %	77 %
...traite les femmes équitablement.**	62 %	66 %

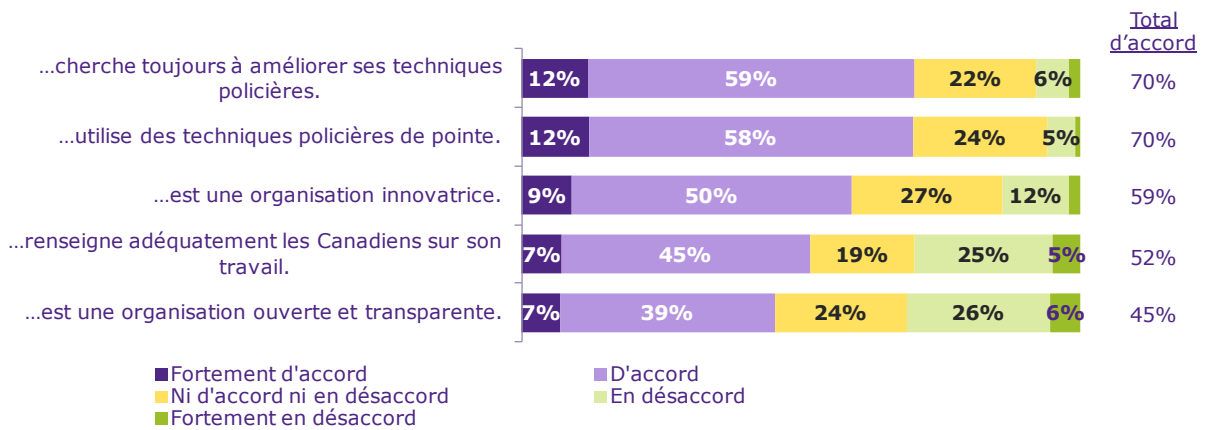
**Les sondages antérieurs disaient « sensible aux besoins des femmes ».

4. Interactions et valeurs de la GRC

Sept sur dix sont d'accord que la GRC cherche à améliorer ses techniques policières et qu'elle utilise des techniques de pointe. Six sur dix la trouvent innovatrice. Ils sont moins nombreux à penser qu'elle renseigne adéquatement les Canadiens sur son travail ou qu'elle est ouverte et transparente.

Les Canadiens sont plutôt d'accord que la GRC cherche à améliorer ses techniques policières et qu'elle utilise des techniques de pointe. Une faible majorité trouve la GRC innovatrice. Ils sont moins nombreux à penser qu'elle les renseigne adéquatement sur son travail ou qu'elle est ouverte et transparente.

Accord avec des énoncés sur les interactions et les valeurs de la GRC



Q4. Pour chacun des énoncés suivants sur le rendement de la GRC, veuillez indiquer si vous êtes fortement en désaccord, en désaccord, ni d'accord ni en désaccord, d'accord ou fortement d'accord.

BASE : Tous les répondants

La perception selon laquelle la GRC est une organisation innovatrice et transparente qui renseigne adéquatement les Canadiens sur son travail sont uniformément plus élevés chez les résidents du Canada atlantique et des Prairies. Les résidents de ces deux régions ainsi que ceux du Québec sont également plus susceptibles que les résidents des autres régions d'être d'avis que la GRC cherche à améliorer ses techniques policières.

Plusieurs des mesures de valeurs de la GRC sont des ajouts au sondage de 2016. Sur l'attribut qui a pu faire l'objet d'un suivi, le sondage de cette année indique une baisse sensible de la perception que la GRC renseigne adéquatement les Canadiens sur son travail (chute de 10 points à 52 %).

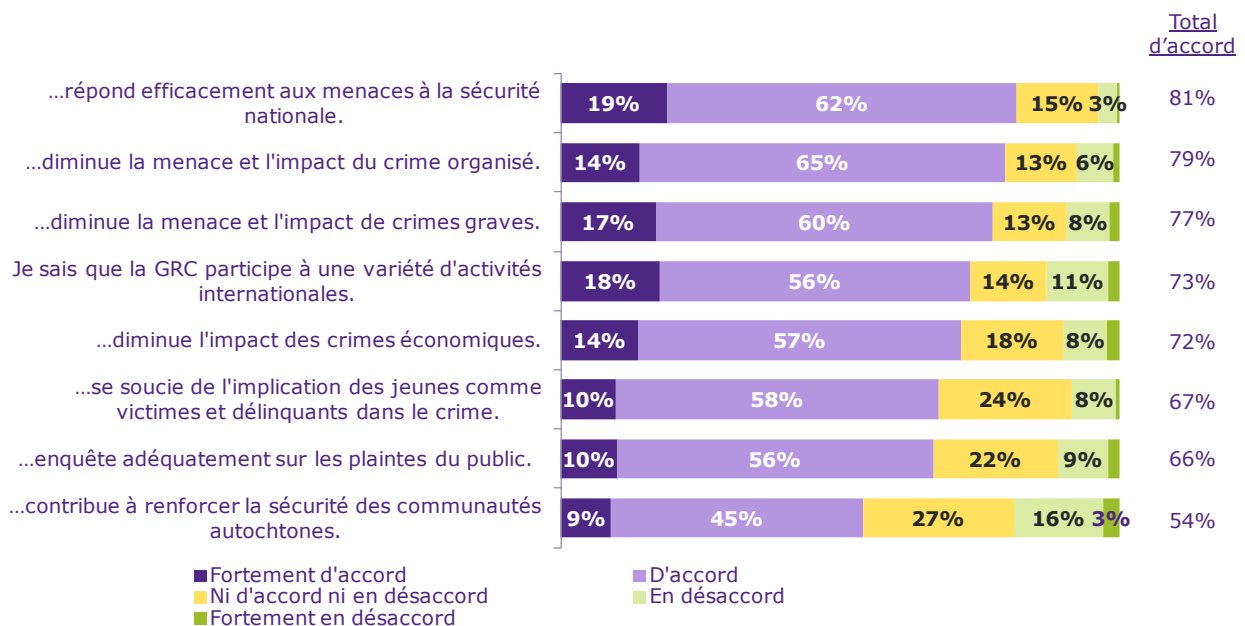
Attribut	% total d'accord	
	2016	2012
...renseigne adéquatement les Canadiens sur son travail.	52 %	62 %

5. Perceptions des priorités

Des majorités sont plutôt d'accord que la GRC satisfait à chacune de ses priorités. C'est sur sa contribution à la sécurité des communautés autochtones qu'on est le moins d'accord.

Il y a divers niveaux d'accord sur l'efficacité de la réponse de la GRC à des menaces particulières. Les Canadiens sont en général d'accord pour dire que la GRC répond efficacement aux menaces contre la sécurité nationale et qu'elle atténue la menace et l'impact du crime organisé et des crimes graves. Un peu moins sont d'accord pour dire que la GRC atténue l'impact du crime économique ou qu'ils sont au courant de sa participation à diverses activités internationales. Environ deux tiers des répondants sont d'accord pour dire que la GRC enquête adéquatement sur les plaintes du public et se soucie de l'implication des jeunes dans le crime comme victimes et délinquants. C'est sur la contribution de la GRC à la sécurité des communautés autochtones qu'on s'entend le moins.

Accord avec des énoncés sur les priorités de la GRC



Q4. Pour chacun des énoncés suivants sur le rendement de la GRC, veuillez indiquer si vous êtes fortement en désaccord, en désaccord, ni d'accord ni en désaccord, d'accord ou fortement d'accord.

BASE : Tous les répondants

Comme on le note souvent dans ce rapport, les opinions diffèrent parmi les sous-groupes. Encore une fois, les sondés du Canada atlantique ont une impression plus favorable que ceux des autres régions de ces aspects de la GRC. Les résidents de la Colombie-Britannique tendent à évaluer plus sévèrement la GRC pour ce qui est :

- d'atténuer la menace et l'impact du crime organisé (73 %);
- d'atténuer l'impact du crime économique (59 %).

La notion de participation de la GRC à diverses activités internationales augmente avec l'âge. Les sondés des plus petites communautés (moins de 15 000 habitants) sont plus susceptibles que les autres d'être

d'accord avec toutes les priorités sauf pour ce qui est de diminuer la menace du crime organisé : il n'y a pas de différences sur cette mesure.

Par rapport à 2012, les résultats indiquent des baisses de perceptions pour plusieurs secteurs prioritaires. Notamment :

- la contribution de la GRC à la sécurité des communautés autochtones (chute de 12 points)
- réponse efficace aux menaces contre la sécurité nationale (chute de 7 points)
- réduction de la menace et de l'incidence du crime grave (chute de 7 points)
- aborder l'implication des jeunes dans le crime comme victimes et délinquants (chute de 6 points)
- diminution de l'impact du crime économique (chute de 5 points)

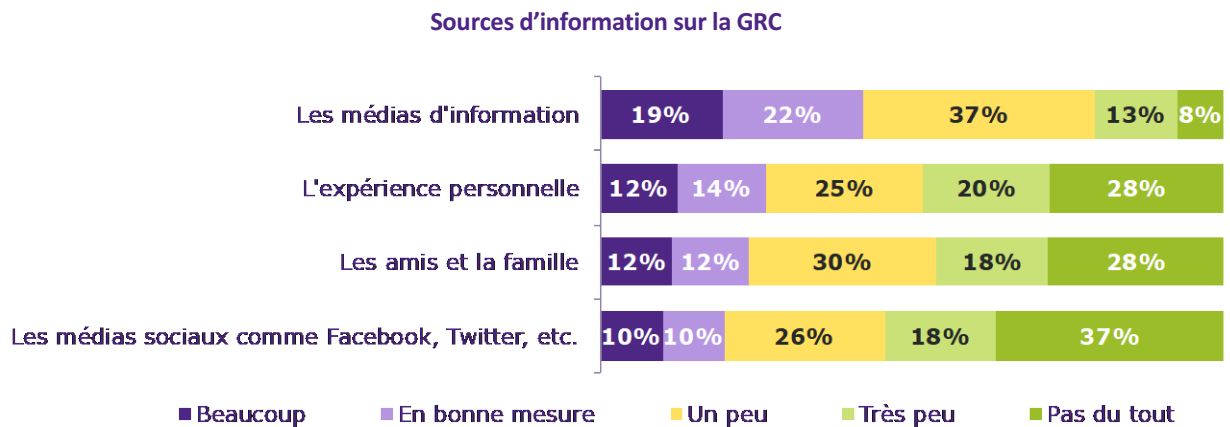
Attribut	% total d'accord	
	2016	2012
...répond efficacement aux menaces contre la sécurité nationale.**	81 %	88 %
...atténue la menace et l'impact du crime organisé.	79 %	81 %
... atténue la menace et l'impact des crimes graves.	77 %	84 %
...atténue l'impact du crime économique.	72 %	77 %
...se soucie de l'implication des jeunes dans le crime comme victimes et délinquants.	67 %	73 %
...enquête adéquatement sur les plaintes du public.**	66 %	70 %
... contribue à la sécurité des communautés autochtones.**	54 %	66 %

**formulation différente de celle des sondages antérieurs.

C. Sources d'information crédible sur le rendement de la GRC

Quatre sondés sur dix disent puiser des informations crédibles sur la GRC dans les médias d'information. Le quart se fient à leur expérience personnelle ou à des amis et à la famille. Deux sur dix prêtent foi aux informations glanées sur les médias sociaux.

C'est des médias d'information que les Canadiens sont les plus susceptibles de tirer des informations crédibles sur la GRC; quatre sur dix disent y recourir beaucoup ou dans une bonne mesure. Ils sont moins nombreux à fonder leurs opinions sur leur expérience personnelle ou leurs discussions avec la famille ou des amis. Très peu se fient aux médias sociaux (c.-à-d. Facebook, Twitter) pour se renseigner sur la GRC.



Q5. Dans quelle mesure chacune des façons suivantes vous a-t-elle permis d'obtenir de l'information crédible sur la GRC et son rendement dans la communauté? Veuillez répondre par beaucoup, pas mal, un peu, très peu, pas du tout.

BASE : Tous les répondants

Les choix de sources d'information crédible sur la GRC diffèrent entre les sous-groupes. Les résidents de l'Ontario et du Québec sont moins susceptibles de se renseigner à l'une ou l'autre des sources proposées. Les Canadiens de moins de 35 ans sont plus susceptibles que les autres de se fier aux médias sociaux, à la famille et à leurs amis pour se renseigner sur la GRC.

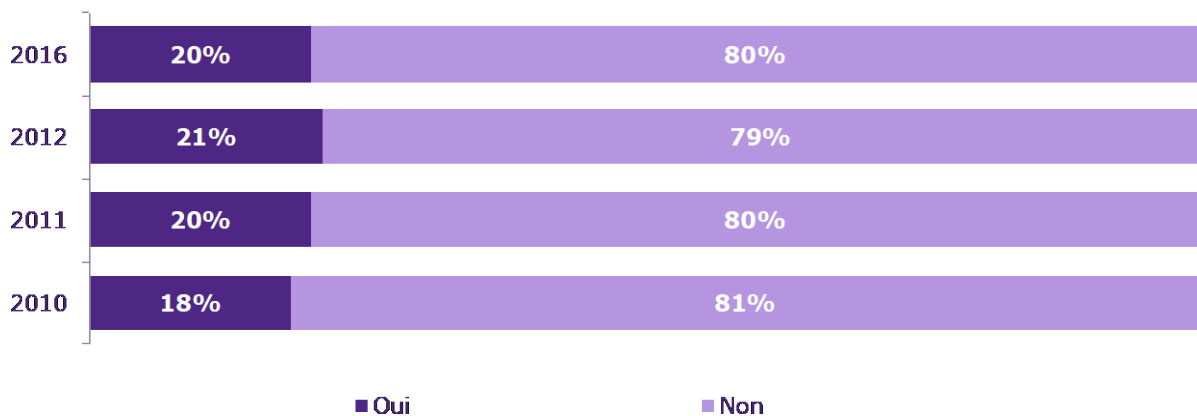
D. Contact avec la GRC

Un Canadien sur cinq a eu un contact avec la GRC au cours de la dernière année. Dans six cas sur dix, les individus ont amorcé ce contact. La majorité des répondants sont satisfaits, dans l'ensemble, de leur contact le plus récent avec la GRC et également d'aspects particuliers de cette interaction, notamment le professionnalisme, la politesse et l'équité de la GRC.

1. Contact récent avec la GRC

Un Canadien sur cinq a eu un contact avec la GRC au cours de la dernière année, ce qui concorde avec les résultats des sondages antérieurs.

Eu un contact avec la GRC au cours de la dernière année



Q6. Au cours de la dernière année, avez-vous eu un contact direct avec la GRC, soit pour faire rapport d'un crime, être interpellé pour une infraction au code de la route ou un accident, solliciter des renseignements ou toute autre raison?

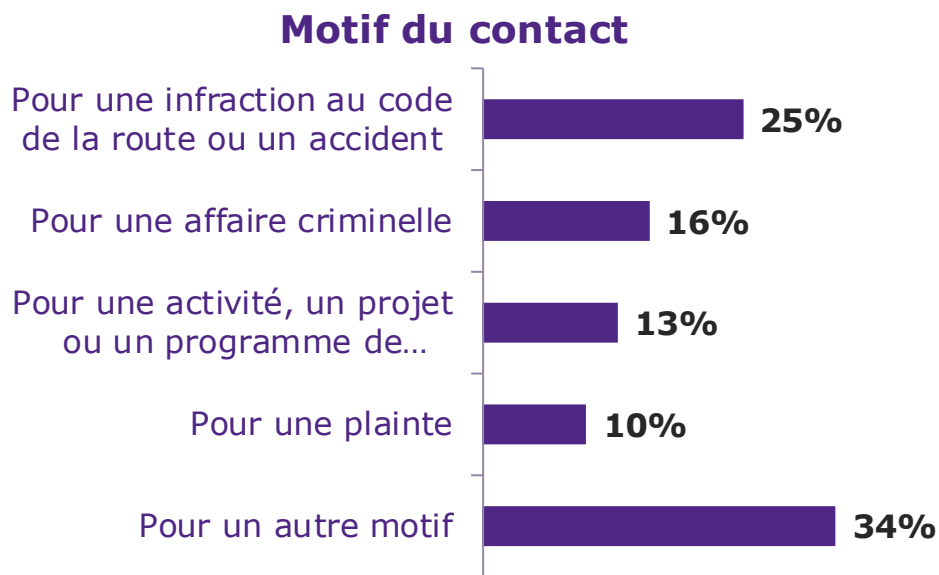
BASE : Tous les répondants

Le contact est plus commun chez Canadiens âgés de moins de 50 ans (26 %).

2. Motif du contact le plus récent avec la GRC

Parmi les Canadiens qui ont eu un contact avec la GRC au cours de la dernière année, les motifs de contact avec la GRC varient : infractions au code de la route, accident, affaires criminelles, prévention du crime et plainte. Un sur trois a eu un contact avec la GRC pour d'autres motifs.

Motif du contact le plus récent avec la GRC



Q7. Quel a été le motif de votre contact le plus récent avec la GRC?

BASE : Ceux qui ont eu un contact avec la GRC au cours de la dernière année (N=648)

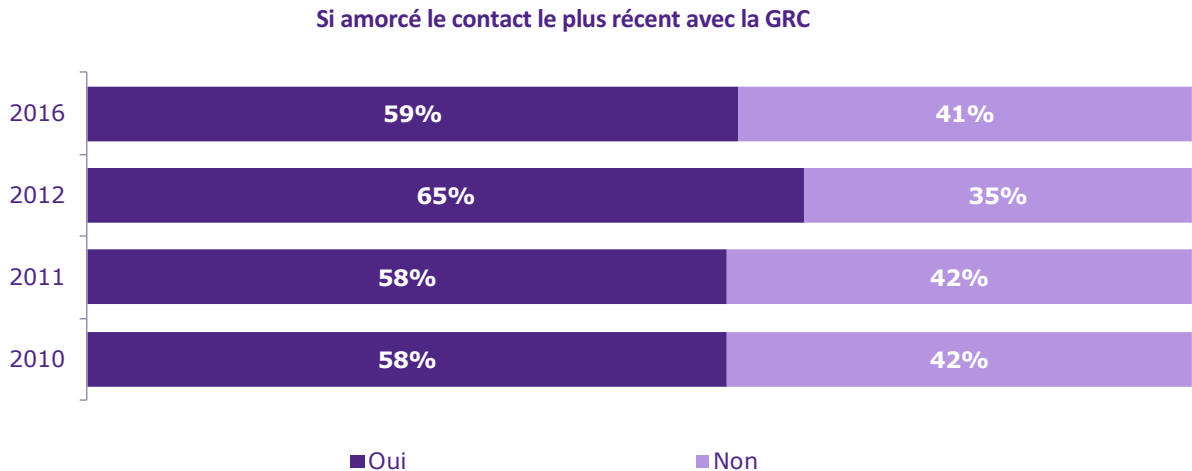
Les motifs de contact avec la GRC sont constants au fil des ans.

Motif du contact le plus récent	2016	2012
Infraction au code de la route ou accident	25 %	25 %
Affaire criminelle	16 %	16 %
Prévention du crime	13 %	13 %
Plainte	10 %	11 %
Autre motif	34 %	35 %

Remarque : Ces données ne sont pas pondérées.

3. Si amorcé le contact le plus récent avec la GRC

Dans six cas sur dix, les individus ont amorcé le contact avec la GRC, ce qui concorde avec les sondages antérieurs.

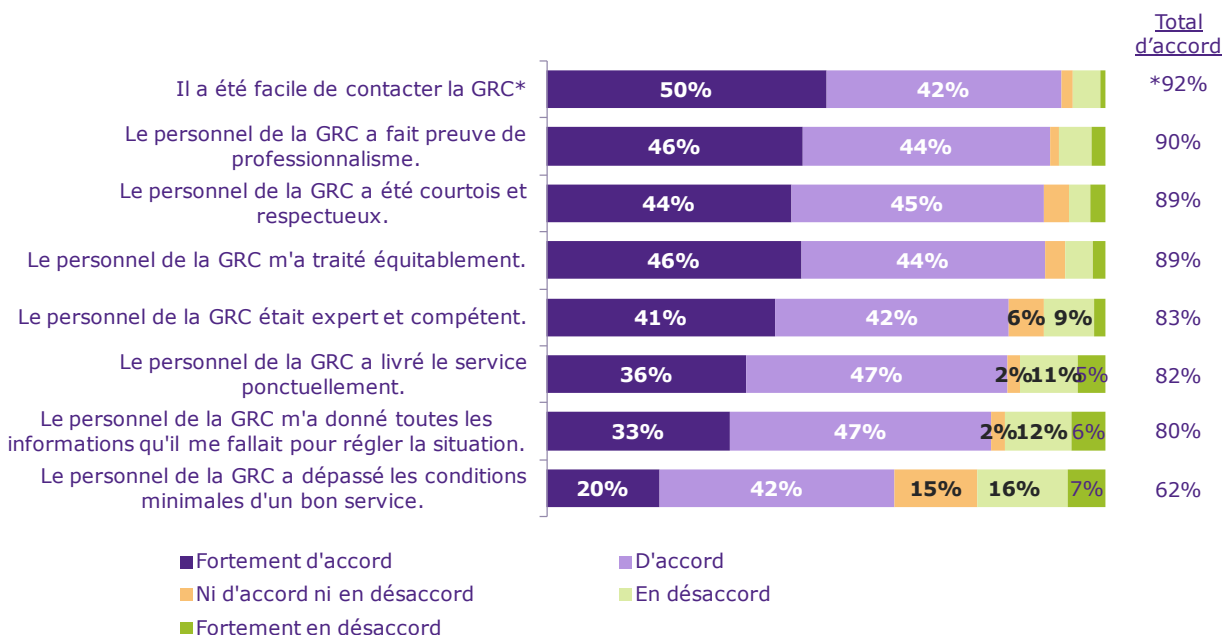


Q8. Avez-vous amorcé le contact avec la GRC?

BASE : Ceux qui ont eu un contact avec la GRC au cours de la dernière année (N=655)

4. Accord avec des énoncés sur le contact avec la GRC et satisfaction du contact

En ce qui concerne leur interaction avec la GRC, la majorité des répondants sont d'accord qu'il a été facile d'entrer en contact avec la GRC et que la GRC a fait preuve de professionnalisme, qu'elle a été courtoise et qu'elle les a traités équitablement. Légèrement moins d'entre eux ont estimé que le personnel était compétent, qu'il a livré le service en temps opportun ou qu'il a donné toutes les informations nécessaires pour régler la situation. Un nombre inférieur (mais toujours majoritaire) de répondants ont dit que le personnel a dépassé les conditions minimales d'un bon service.

Accord avec des énoncés sur le contact avec la GRC


Q9. Veuillez indiquer si vous êtes fortement en désaccord, en désaccord, ni en accord ni en désaccord, d'accord ou fortement d'accord avec les énoncés suivants sur les contacts avec la GRC.

BASE : Ceux qui ont eu un contact avec la GRC au cours de la dernière année sauf * BASE : « Facile d'entrer en contact avec la GRC » n'a été demandé qu'à ceux qui ont amorcé le contact (n=377)

L'accord avec la livraison de services par la GRC est constant d'une année à l'autre.

Attribut	% total d'accord	
	2016	2012
Il a été facile d'entrer en contact avec la GRC	*92 %	92 %
Le personnel de la GRC a fait preuve de professionnalisme.	90 %	91 %
Le personnel de la GRC a été courtois et respectueux.	89 %	88 %
Le personnel de la GRC m'a traité équitablement.	89 %	88 %
Le personnel de la GRC s'est montré compétent.	83 %	86 %
Le personnel de la GRC a livré le service de façon ponctuelle.	82 %	85 %
Le personnel de la GRC m'a donné toutes les informations nécessaires pour régler la situation.	80 %	79 %
Le personnel de la GRC a dépassé les conditions minimales d'un bon service.**	62 %	67 %

**Formulation de la question différente de celle des sondages précédents

Le degré de satisfaction de ceux qui ont eu un contact avec la GRC au cours de la dernière année est relativement élevé. Près de la moitié (48 %) disent qu'ils ont été très satisfaits et un autre quart (28 %) qui est plutôt satisfait. Cependant, 15 % des Canadiens qui ont interagi avec la GRC ont été insatisfaits.

Notez que les sondages antérieurs demandaient de noter la satisfaction sur une échelle. On ne peut donc établir de comparaisons.

Satisfaction du contact avec la GRC



Q10. Dans quelle mesure avez-vous été satisfait du service que vous avez reçu lors de votre(vos) contact(s) avec la GRC?
Base : Ceux qui ont eu un contact

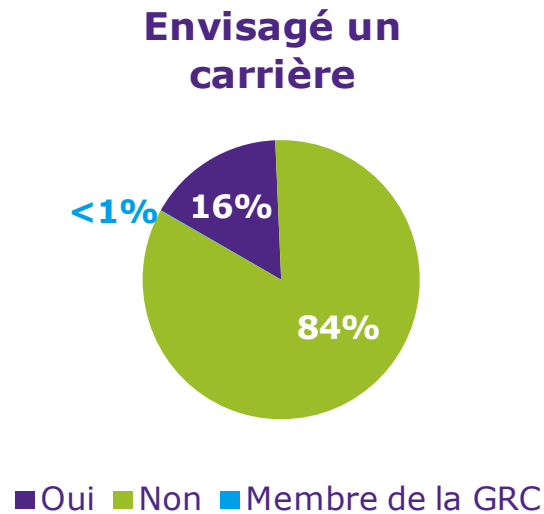
E. La GRC comme choix de carrière

Un Canadien sur six a envisagé une carrière dans la police avec la GRC. Le motif le plus commun de ne pas avoir envisagé ni poursuivi de carrière dans la GRC, c'est qu'ils n'étaient pas faits pour le travail de police.

1. Si déjà envisagé une carrière dans la GRC

À la fin du sondage, on a demandé aux participants s'ils avaient déjà envisagé de faire carrière dans la police avec la GRC. Un peu moins d'un sur cinq a répondu affirmativement.

Si déjà envisagé une carrière dans la GRC



Q18. Avez-vous déjà envisagé une carrière dans la police avec la GRC?
BASE : Tous les répondants

Les Canadiens de moins de 50 ans sont plus susceptibles de dire qu'ils ont envisagé une carrière dans la GRC de même que les hommes par rapport aux femmes (21 % c. 10 %). Pour ce qui est des régions, les résidents de l'Ontario et du Québec sont moins susceptibles d'avoir envisagé une carrière dans la GRC.

2. Raisons de ne pas poursuivre une carrière avec la GRC

On a demandé à ceux qui ont dit avoir envisagé une carrière dans la police avec la GRC pourquoi ils ne l'avaient pas poursuivie et à ceux qui ont dit ne pas avoir envisagé de telle carrière pourquoi ils ne l'avaient pas envisagée. La raison la plus commune, c'est le sentiment qu'ils n'étaient pas faits pour le travail de police. D'autres disent qu'ils ne l'ont pas poursuivie plus avant, qu'ils avaient d'autres options de carrière à l'époque ou qu'ils ne satisfaisaient pas aux conditions d'admission. Moins de répondants ont invoqué d'autres raisons de n'avoir pas poursuivi une carrière dans la GRC.

Raisons de ne pas poursuivre une carrière avec la GRC (principales raisons mentionnées)



Q19. Quelle est la principale raison pour laquelle vous n'avez pas ou n'auriez pas poursuivi de carrière dans la police avec la GRC?
BASE : Ceux qui ont dit qu'ils ont ou n'ont pas envisagé de faire carrière dans la police avec la GRC (N=1 950)

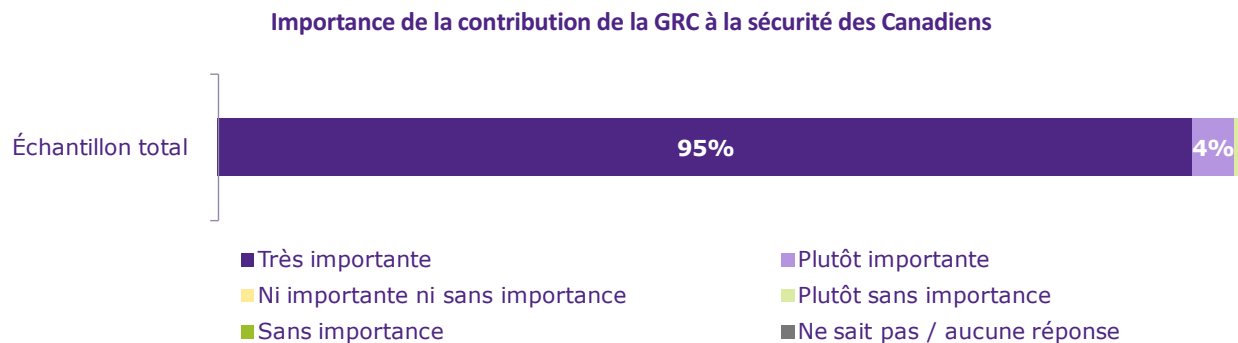
Conclusions détaillées : Sondage des partenaires contractuels

A. Impressions de la GRC

Presque tous les partenaires estiment que la GRC joue un rôle important pour assurer la sécurité des Canadiens et près de neuf sur dix sont satisfaits de sa contribution.

1. Importance de la contribution de la GRC à la sécurité des Canadiens

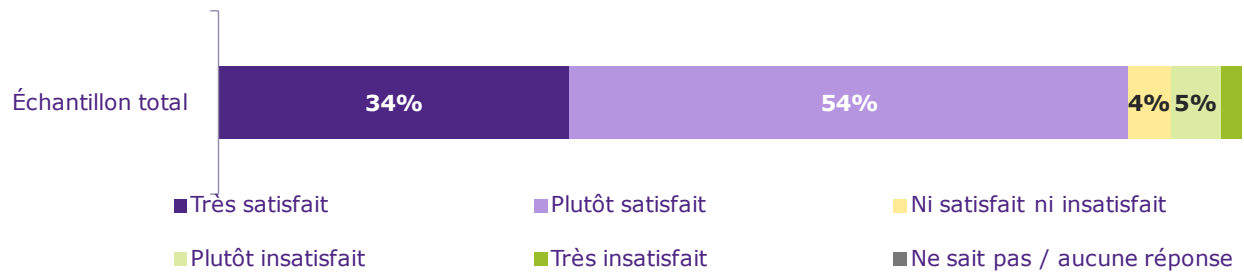
La vaste majorité des partenaires continuent de penser que la GRC contribue de façon importante à la sécurité des Canadiens : 99 % disent qu'elle joue un rôle très important (95 %) ou plutôt important (4 %). Ces résultats concordent avec ceux des sondages antérieurs qui étaient presque unanimes à souligner l'importante contribution de la GRC à la sécurité du Canada.



2. Satisfaction de la contribution de la GRC à la sécurité des Canadiens

Près de neuf partenaires sur dix sont satisfaits de la contribution de la GRC à la sécurité des Canadiens : le tiers d'entre eux se disent très satisfaits (34 %). Sept pour cent sont insatisfaits. Les résultats de cette année confirment le haut degré de satisfaction exprimé en 2010 (82 %), 2011 (85 %) et 2012 (91 %).

Satisfaction de la contribution de la GRC à la sécurité des Canadiens



B. Impressions de la GRC et de ses attributs

On a demandé aux partenaires s'ils étaient d'accord avec une série d'énoncés portant sur les thèmes suivants :

- impressions générales;
- relations avec la GRC;
- réactivité et sensibilité du personnel de la GRC;
- interactions et valeurs de la GRC;
- valeur et responsabilité de la GRC;
- priorités de la GRC.

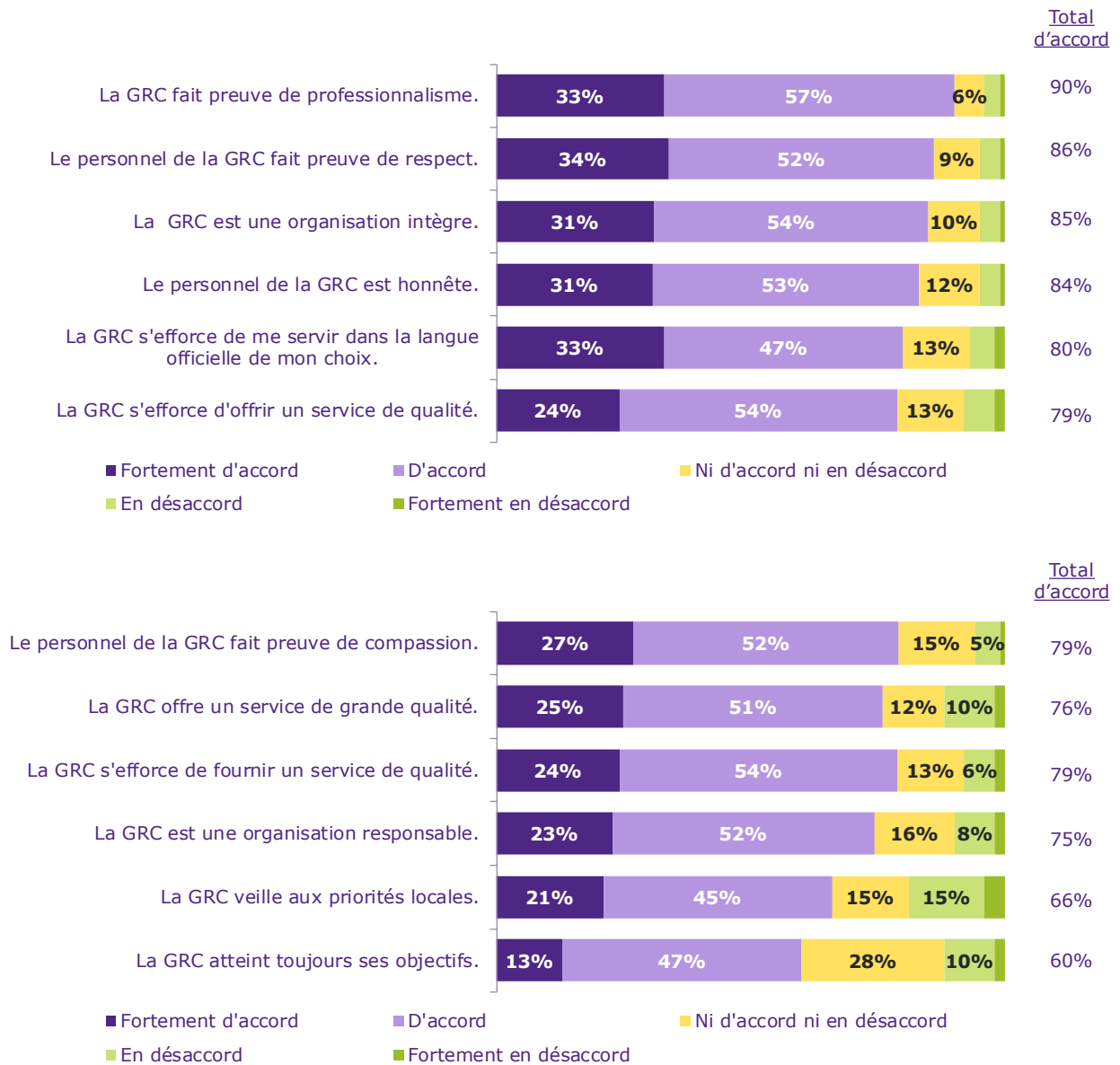
Cette section du rapport fait part des résultats.

1. Impressions générales de la GRC

Les opinions varient considérablement entre les partenaires sur les énoncés à propos de la GRC. La plupart sont d'accord pour dire que la GRC démontre du professionnalisme dans son travail, mais beaucoup moins sont d'accord pour dire que la GRC atteint toujours ses objectifs.

Les partenaires s'entendent pour dire que la GRC fait preuve de professionnalisme dans son travail : près de neuf sur dix sont d'accord (y compris 33 % qui sont fortement d'accord) avec cet énoncé. Il y a aussi un fort degré d'accord que le personnel de la GRC fait preuve de respect. Plus de huit Canadiens sur dix croient que la GRC est une organisation intègre, honnête et qu'elle s'efforce d'offrir un service de qualité. Trois partenaires sur quatre croient que le personnel de la GRC fait preuve de compassion et offre un service de grande qualité. C'est sur les énoncés selon lesquels la GRC veille aux priorités locales de police ou atteint toujours ses objectifs que les partenaires sont les moins susceptibles d'être d'accord.

Accord avec des énoncés généraux sur la GRC



Q3. La série de questions qui suit porte sur des aspects précis de votre relation de travail avec la GRC...
BASE : Tous les répondants

Les audiences diffèrent d'opinions sur cette série d'énoncés. Les municipalités et les communautés autochtones sont plus susceptibles d'être *en désaccord* que la GRC veille avec succès aux priorités locales en matière de services policiers. Les partenaires autochtones sont aussi plus susceptibles d'être *en désaccord* avec les énoncés qui suivent :

- La GRC offre un service de grande qualité (24 % sont en désaccord)

- La GRC atteint toujours ses objectifs (19 % sont en désaccord)
- S'efforce de me servir dans la langue officielle de mon choix (31 % sont en désaccord)
- Le personnel fait preuve de compassion (14 % sont en désaccord)
- Le personnel fait preuve de respect (13 % sont en désaccord)
- Le personnel est honnête (15 % sont en désaccord)

Sur le plan régional, les partenaires de la Saskatchewan et du Manitoba sont plus susceptibles d'être en désaccord que la GRC veille aux priorités locales de police.

Si on compare les résultats d'une année à l'autre, les conclusions sont en général cohérentes, comme l'illustre le tableau ci-dessous.

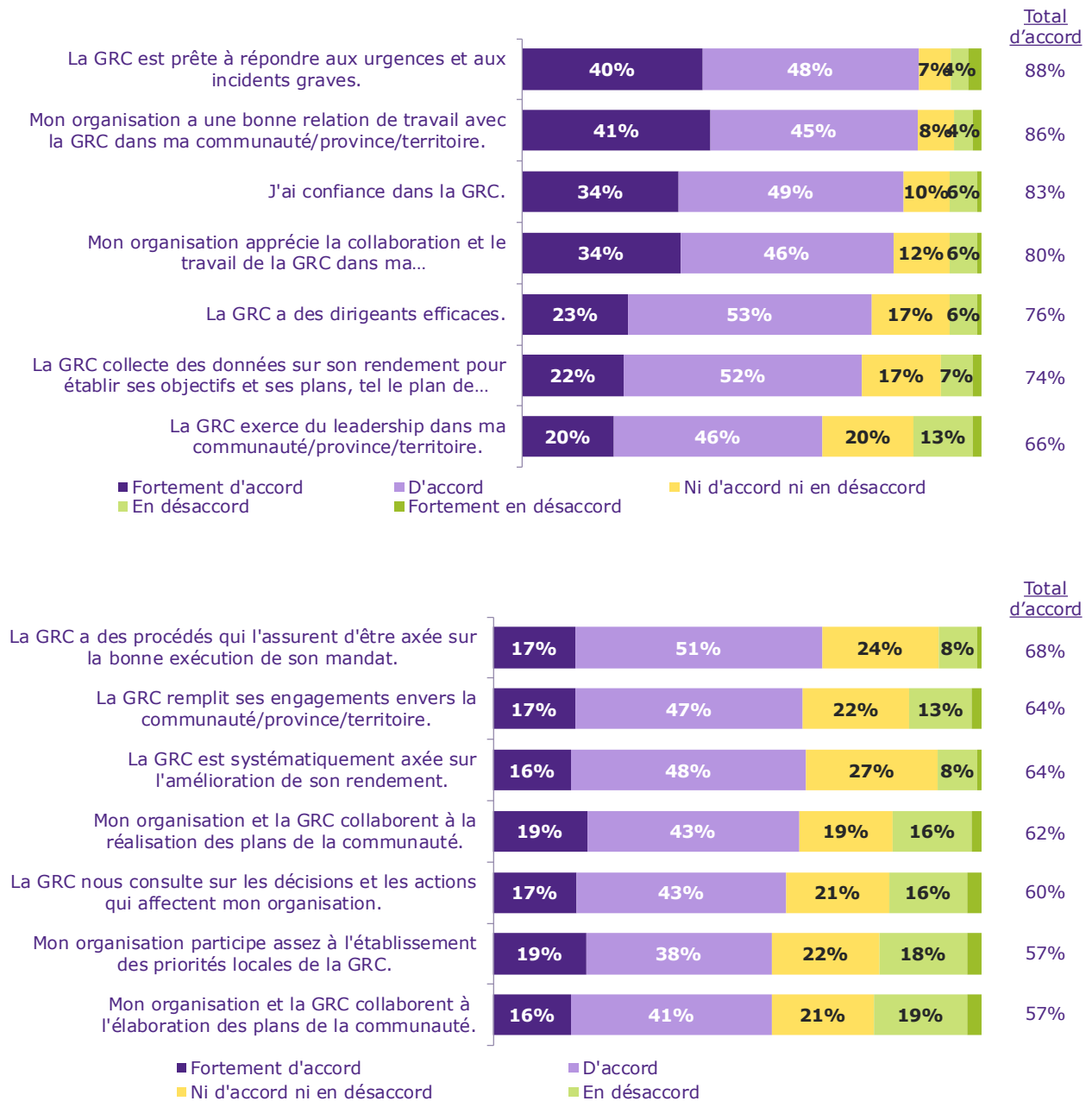
Attribut	% total d'accord			
	2016	2012	2010	2009
La GRC démontre du professionnalisme.	90 %	86 %	85 %	88 %
Le personnel de la GRC fait preuve de respect.	86 %	83 %	82 %	ND
La GRC est une organisation intègre.	85 %	83 %	84 %	84 %
Le personnel de la GRC est honnête.	84 %	83 %	84 %	84 %
La GRC s'efforce d'offrir un service de qualité.	79 %	78 %	74 %	77 %
Le personnel de la GRC fait preuve de compassion.	79 %	76 %	73 %	ND
En général, la GRC offre un service de qualité.	76 %	80 %	77 %	80 %
La GRC est une organisation responsable.	75 %	74 %	72 %	ND
La GRC s'efforce de me servir dans la langue officielle de mon choix.	80 %	82 %	79 %	78 %
La GRC veille aux priorités locales de police.	66 %	66 %	64 %	63 %
La GRC atteint toujours ses objectifs.	60 %	63 %	56 %	60 %

2. Relations avec la GRC

Les partenaires divergent d'opinions sur différents aspects de leurs relations avec la GRC. Ils sont le plus susceptibles d'être d'avis que la GRC est prête à répondre aux urgences et aux incidents graves. Ils sont moins susceptibles d'être d'avis que la GRC est une organisation systématiquement axée sur l'amélioration de son rendement.

Les partenaires sont les plus susceptibles d'être d'accord pour dire que la GRC est prête à répondre aux urgences et/ou aux événements graves, qu'ils ont une bonne relation de travail avec la GRC et qu'ils ont confiance dans l'organisation. Un peu moins disent qu'ils apprécient la collaboration et le travail de la GRC dans leur communauté et que la GRC a des dirigeants efficaces. Comme l'indiquent les graphiques ci-après, pas plus de six partenaires sur dix sont d'accord sur un certain nombre de domaines relatifs à leurs relations, la consultation et leur implication dans l'établissement de priorités.

Accord avec des énoncés sur les relations avec la GRC



Q3. Pour chacun des énoncés suivants sur le rendement de la GRC, veuillez indiquer si vous êtes fortement en désaccord, en désaccord, ni en accord ni en désaccord, d'accord ou fortement d'accord.

BASE : Tous les répondants

Comparativement aux années précédentes, il y a eu des *baisse*s des perceptions d'implication dans l'établissement des priorités locales de la GRC (baisse de 9 points) et de collaboration à l'élaboration des plans de la communauté (baisse de 7 points).

Attribut	% total d'accord			
	2016	2012	2010	2009
La GRC est prête à répondre aux urgences et aux incidents graves.	88 %	86 %	83 %	ND
Mon organisation a une bonne relation de travail avec la GRC dans ma communauté/ma province/ mon territoire.	86 %	83 %	84 %	84 %
J'ai confiance dans la GRC.	83 %	80 %	81 %	ND
Mon organisation apprécie grandement la collaboration et le travail de la GRC dans ma communauté/ma province/mon territoire.	80 %	81 %	82 %	79 %
La GRC a des dirigeants efficaces.**	76 %	77 %	75 %	ND
La GRC exerce du leadership dans ma communauté/ma province/mon territoire.	66 %	70 %	65 %	65 %
La GRC remplit ses engagements envers ma communauté/ma province/mon territoire.	64 %	69 %	70 %	ND
La GRC nous consulte adéquatement sur les décisions et les actions qui affectent mon organisation.	60 %	64 %	66 %	ND
Mon organisation est assez impliquée dans l'établissement des priorités locales de la GRC.	57 %	66 %	69 %	61 %
Mon organisation et la GRC collaborent à l'élaboration des plans de la communauté.	57 %	64 %	68 %	61 %

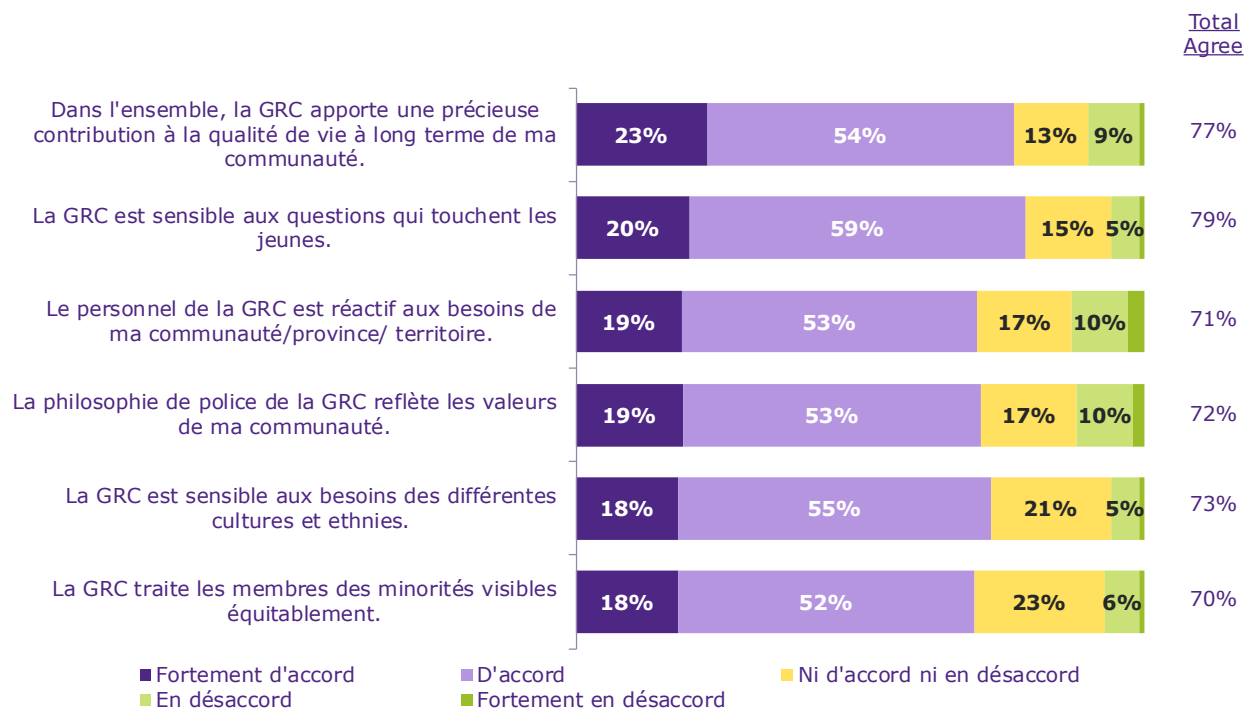
**La formulation a été modifiée par rapport aux sondages antérieurs.

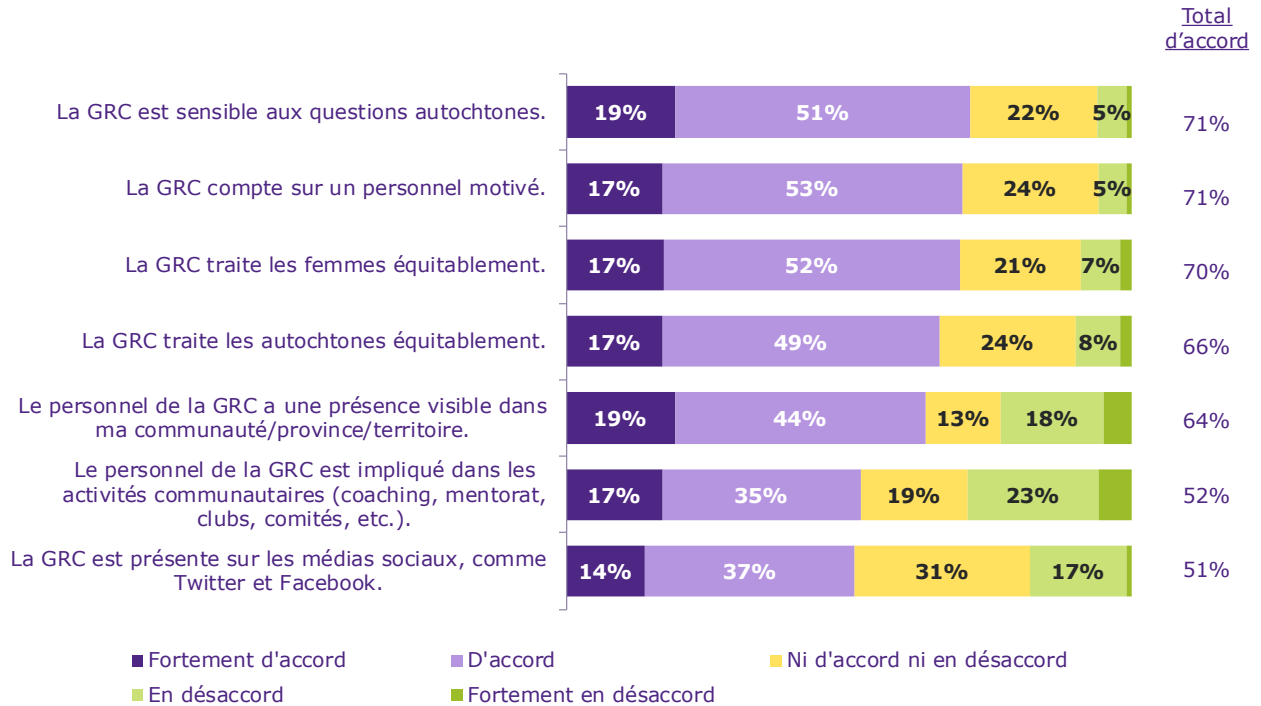
3. Sensibilité et réactivité de la GRC

La majorité des partenaires sont d'accord que la GRC apporte une précieuse contribution à leur communauté et qu'elle est sensible aux questions relatives aux jeunes et aux différentes cultures et ethnies. Les partenaires sont plus divisés sur l'implication de la GRC dans les activités communautaires et sa présence sur les médias sociaux.

Les partenaires ont des vues très variées sur la sensibilité de la GRC à différents groupes et sa réactivité dans un certain nombre de domaines. Plus de trois partenaires sur quatre sont d'accord que la GRC apporte une contribution précieuse à la qualité de vie à long terme de leur communauté et qu'elle est sensible aux questions relatives aux jeunes. Légèrement moins estiment que l'organisation est réactive aux besoins de leur communauté, reflète les valeurs de leur communauté et est sensible aux besoins de différents groupes, comme les groupes culturels ou les minorités visibles. Les évaluations d'autres attributs relatifs aux femmes et aux peuples autochtones sont un peu moins favorables. Enfin, les partenaires sont moins susceptibles d'être d'accord que la GRC est présente sur les médias sociaux ou que ses membres sont impliqués dans la communauté.

Accord avec des énoncés sur la sensibilité et la réactivité de la GRC





Par rapport aux sondages antérieurs, il y a deux changements d'opinion notables :

- Il y a une hausse de 7 points de l'accord que la GRC apporte une précieuse contribution à la qualité de vie à long terme de la communauté.
- Une hausse de 5 points des perceptions que le personnel de la GRC est réactif aux besoins de la communauté.

Attribut	% total d'accord			
	2016	2012	2010	2009
Dans l'ensemble, la GRC apporte une précieuse contribution à la qualité de vie à long terme de la communauté.	77 %	70 %	70 %	68 %
La GRC est sensible aux questions relatives aux jeunes.	79 %	77 %	81 %	76 %
Le personnel de la GRC est réactif aux besoins de ma communauté/ma province/mon territoire.	71 %	66 %	67 %	64 %
La philosophie de police de la GRC reflète les valeurs de ma communauté.	72 %	68 %	66 %	62 %
La GRC est sensible aux besoins des différentes cultures et ethnies.	73 %	75 %	73 %	73 %
La GRC est sensible aux questions autochtones.	71 %	72 %	72 %	70 %
La GRC traite les femmes équitablement.	70 %	73 %	80 %	75 %
Le personnel de la GRC a une présence visible	64 %	65 %	63 %	61 %

dans ma communauté/province/territoire.				
Le personnel de la GRC est impliqué dans les activités communautaires (coaching, mentorat, clubs, comités, etc.).	52 %	50 %	49 %	46 %

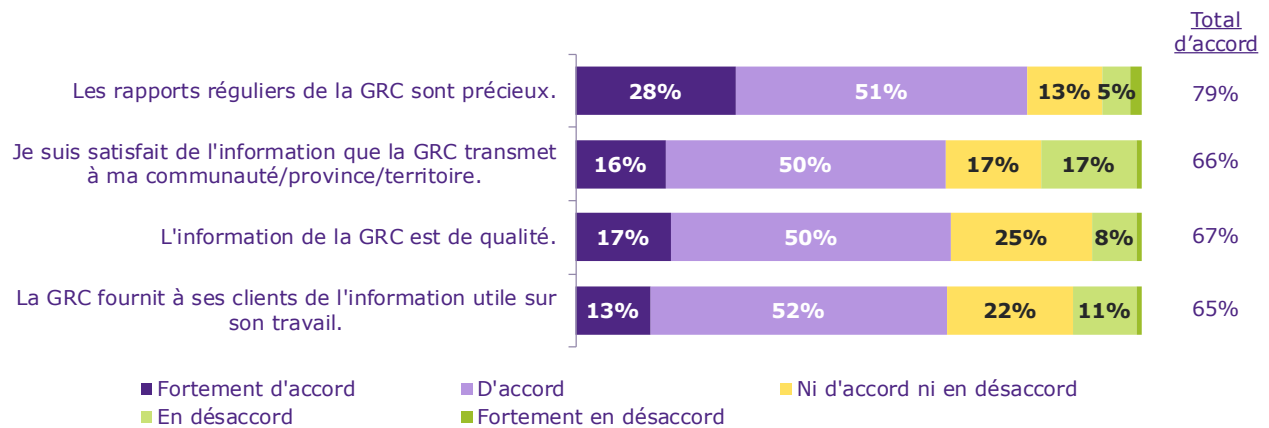
***Les sondages antérieurs disaient « est sensible aux besoins des femmes ».*

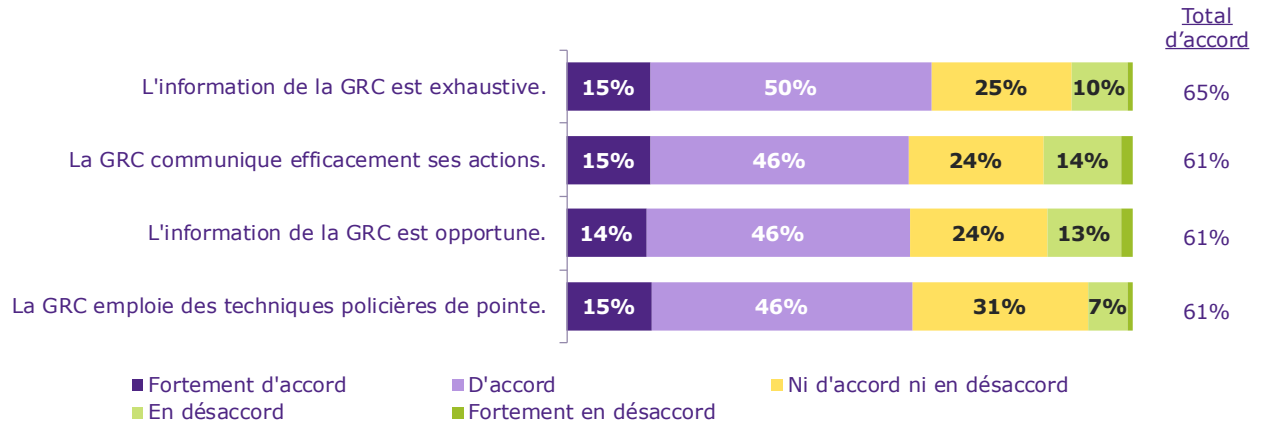
4. Interactions et valeurs de la GRC

Huit sur dix sont d'accord que les rapports réguliers de la GRC sont précieux. Moins sont satisfaits de l'exhaustivité et de la ponctualité des informations transmises par la GRC.

Les partenaires sont le plus susceptibles d'être d'accord que les rapports réguliers que leur fournit la GRC sont précieux. Des proportions semblables d'environ six sur dix sont d'accord avec les autres attributs sur les interactions et les valeurs de la GRC, incluant les communications efficaces et ponctuelles et l'emploi de techniques policières de pointe.

Accord avec des énoncés sur les interactions et les valeurs de la GRC





Q3. Pour chacun des énoncés suivants sur la GRC, veuillez indiquer si vous êtes fortement en désaccord, en désaccord, ni d'accord ni en désaccord, d'accord ou fortement d'accord.

BASE : Tous les répondants

Les résultats de cette année (à l'exception de l'emploi de techniques policières de pointe) reflètent largement ceux des sondages antérieurs.

Attribut	% total d'accord			
	2016	2012	2010	2009
Les rapports réguliers de la GRC sont précieux.	79 %	80 %	79 %	76 %
Je suis satisfait de l'information que la GRC transmet à ma communauté/province/territoire.	66 %	66 %	66 %	ND
L'information de la GRC est de qualité.	67 %	70 %	71 %	72 %
La GRC fournit à ses clients de l'information utile sur son travail.	65 %	68 %	70 %	65 %
L'information de la GRC est exhaustive.	65 %	67 %	66 %	66 %
La GRC communique efficacement ses actions.**	61 %	61 %	61 %	ND
L'information de la GRC est ponctuelle.	61 %	63 %	61 %	62 %

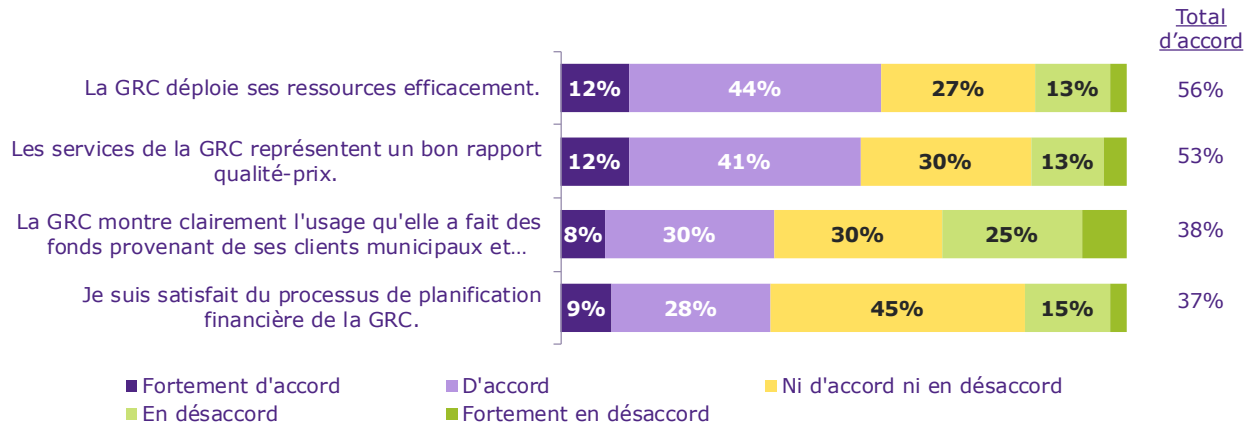
**La formulation a été modifiée par rapport aux sondages antérieurs.

5. Valeur et responsabilité

Les opinions sont partagées sur les mesures relatives à la valeur et à la responsabilité de la GRC.

Les partenaires sont le plus susceptibles d'être d'accord que la GRC déploie efficacement ses ressources et que les services de la GRC représentent un bon rapport qualité-prix. Un peu plus d'un sur trois sont d'accord que la GRC montre clairement l'usage qu'elle a fait des fonds provenant de ses clients et se disent satisfaits du processus de planification financière de l'organisation.

Accord avec des énoncés sur la valeur et la responsabilité de la GRC



Les comparaisons avec les résultats antérieurs révèlent deux faibles baisses de perceptions chez les membres. La première est une baisse de 5 points de l'accord que les services de la GRC présentent un bon rapport qualité-prix. Il y a aussi une baisse de 8 points de la satisfaction du processus de planification financière de la GRC.

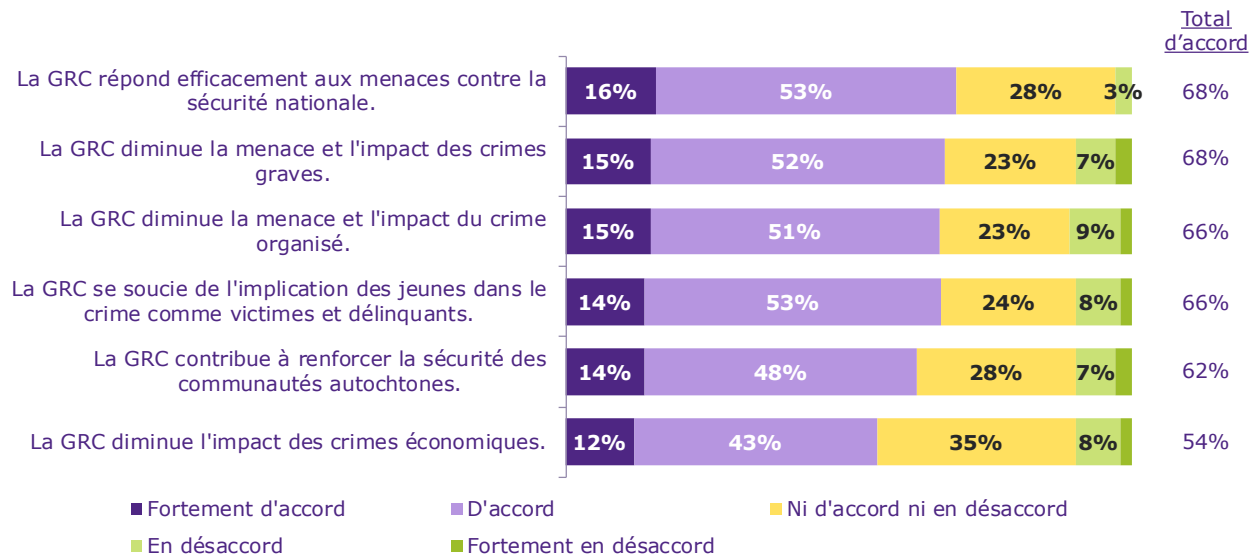
Attribut	% total d'accord			
	2016	2012	2010	2009
La GRC déploie efficacement ses ressources.	56 %	59 %	59 %	59 %
Les services de la GRC représentent un bon rapport qualité-prix.	53 %	58 %	59 %	57 %
La GRC montre clairement l'usage qu'elle a fait des fonds provenant de ses clients municipaux et provinciaux.	38 %	36 %	43 %	38 %
Je suis satisfait du processus de planification financière de la GRC.	37 %	45 %	ND	ND

6. Perceptions des priorités

La majorité des partenaires sont d'accord que la GRC satisfait à quelques priorités particulières, mais ils sont moins nombreux à penser qu'elle atténue l'impact du crime économique.

Il y a divers niveaux d'entente sur la capacité de la GRC de parer à certaines menaces. Les partenaires sont d'accord pour dire que la GRC répond efficacement aux menaces contre la sécurité nationale et atténue la menace et l'impact du crime organisé et des crimes graves. Deux sur trois sont d'accord que la GRC se soucie de l'implication des jeunes dans le crime comme victimes et délinquants. On s'entend moins pour dire que la GRC atténue l'impact du crime économique.

Accord avec des énoncés sur les priorités de la GRC



Q3. Pour chacun des énoncés suivants sur la GRC, veuillez indiquer si vous êtes fortement en désaccord, en désaccord, ni d'accord ni en désaccord, d'accord ou fortement d'accord.

BASE : Tous les répondants

Les résultats indiquent que certaines perceptions ont changé par rapport à 2012. D'abord, il y a une hausse de 6 points de la perception que la GRC se soucie de l'implication des jeunes dans le crime comme victimes et délinquants. Par contre, on s'entend moins pour dire que la GRC atténue l'impact du crime économique (baisse de 8 points).

Attribut	% total d'accord			
	2016	2012	2010	2009
La GRC répond efficacement aux menaces contre la sécurité nationale.**	68 %	72 %	71 %	ND
La GRC atténue la menace et l'impact des crimes graves.	68 %	71 %	72 %	ND
La GRC atténue la menace et l'impact du crime organisé.	66 %	66 %	64 %	62 %

La GRC se soucie de l'implication des jeunes dans le crime comme victimes et délinquants.	66 %	60 %	58 %	59 %
La GRC contribue à renforcer la sécurité des communautés autochtones.**	62 %	58 %	57 %	56 %
La GRC diminue l'impact du crime économique.	54 %	62 %	65 %	56 %

***La formulation a été modifiée par rapport aux sondages antérieurs.*

Annexe A : Instruments de la recherche

Questionnaires

Lettre d'invitation et courriels de rappels

Survey of Canadians' Views of RCMP Policing Services 2016 Telephone Survey

Good afternoon/evening. My name is _____ and I am calling from Environics, a public opinion research company.

CONFIRM WHETHER RESPONDENT PREFERS ENGLISH OR FRENCH

We are conducting a study on behalf of the Government of Canada to find out what people think about issues facing Canada today. Please be assured that we are not selling or soliciting anything. The survey is voluntary and your responses will be kept entirely confidential and anonymous. This survey is registered with the national survey registration system.

The survey should take about 10 minutes to complete
The survey is being sponsored by the RCMP

[IF ASKED: This survey is registered with the national survey registration system. The registration system has been created by the Canadian survey research industry to allow the public to verify that a survey is legitimate, get information about the survey industry or register a complaint. The registration system's toll-free telephone number is 1-888-602-6742, extension 8728].

IF LANDLINE SAMPLE

We choose telephone numbers at random and then select one person from each household to be interviewed. To do this, we would like to speak to the person in your household, 18 years of age or older, who has had the most recent birthday. Would that be you?

IF CELL PHONE SAMPLE ASK A AND B

A Are you in a safe place to talk – for example not operating a motor vehicle?

Yes	[RE-INTRODUCE YOURSELF, IF NECESSARY]
No	[ARRANGE CALLBACK DATE/TIME]

B At home, do you have a traditional telephone line other than a cell phone?

Yes	CHECK AGAINST QUOTA
No	CHECK AGAINST QUOTA

IF ASKED:

Question	Answer
Who is this survey done for?	The survey is commissioned by the RCMP (Royal Canadian Mounted Police).
How will my answers be kept confidential?	Individual answers will not be reported, only percentages and averages. Also, your name or phone number will not be associated with your answers.
Why would I answer this survey?	The results of this study will be used to assess RCMP services. Since only a limited number of people will be involved in the study, your participation is extremely important.
What is this survey about?	The study is generally about satisfaction with RCMP services and perception of the organization. The questions are relevant even if you have had no recent contact with the RCMP.
How can I ensure the legitimacy of this survey?	You can call the national survey registration system to confirm that Environics is a legitimate professional survey research company and that this survey was registered with them. Otherwise, you can call the research director, Megan Tam, at (613) 699-8905 or the RCMP contact, James Lea, at 613-843-6143.

To start, I have a couple of general questions about the Royal Canadian Mounted Police (RCMP)...

Q1 How important is the RCMP's contribution to keeping Canadians safe? Is it... (READ)

- Very important 1
- Somewhat important 2
- Neither important nor unimportant 3
- Somewhat unimportant 4
- Very unimportant 5
- (DO NOT READ) Don't know / no answer 9

Q2 How satisfied are you with the RCMP's contribution to keeping Canadians safe? Are you...
(READ)

Very satisfied	1
Somewhat satisfied	2
Neither satisfied nor dissatisfied.....	3
Somewhat dissatisfied.....	4
Very dissatisfied	5
(DO NOT READ) Don't know / no answer.....	9

Q3 I feel safer because of the Royal Canadian Mounted Police (RCMP). Do you... (READ)

Strongly agree	1
Agree	2
Neither agree nor disagree	3
Disagree.....	4
Strongly disagree.....	5
(DO NOT READ) Don't know / no answer.....	9

Q4 For each of the following statements about the RCMP's performance, please indicate whether you strongly disagree, disagree, neither agree nor disagree, agree, or strongly agree. The RCMP... (IF A STATEMENT DOES NOT APPLY TO A RESPONDENT, SELECT "NOT APPLICABLE".)

RANDOMIZE BLOCKS AND ITEMS WITHIN EACH BLOCK: PLEASE ENSURE THAT THE QUESTION IS READ EACH TIME A NEW BLOCK IS STARTED TO PARTICIPANTS CAN BE REMINDED OF THE SCALE.

Strongly agree	1
Agree	2
Neither agree nor disagree	3
Disagree.....	4
Strongly disagree.....	5
(DO NOT READ) Don't know / no answer.....	9

BLOCK 1: GENERAL

- a) ...demonstrates professionalism in its work.
- b) ...is an organization with integrity.
- c) ...personnel are honest.
- d) ...personnel demonstrate compassion.

- e) ...is an accountable organization.
- f) ...personnel demonstrate respect.
- g) ...places an emphasis on providing quality service to the public.
- h) ...places emphasis on providing services in the official language of my choice, English or French.
- i) ...is a recognized symbol of Canada.

BLOCK 2: RELATIONSHIP WITH THE RCMP

- j) ...has effective leaders.
- k) I have trust and confidence in the RCMP.
- l) I highly value the RCMP's collaboration and work in my community/province/territory.
- m) ...fulfills the commitments they have made to Canadians.

BLOCK 3: SENSITIVITY/RESPONSIVENESS

- n) ...is sensitive to the needs of different cultures and groups.
- o) ...is helping build a better future for Indigenous people.
- p) ...treats women fairly.
- q) ...is helping build an inclusive and fair Canada.
- r) ...personnel are responsive to the needs in my community/province/territory.
- s) ...personnel have a visible presence in my community/province/territory.
- t) ...personnel are involved in my community's activities, such as activities for children, cultural events, and local committees.
- u) ...is present on social media, such as Twitter and Facebook.
- v) ...has a motivated workforce.

BLOCK 4: INTERACTIONS AND VALUES

- w) ...provides Canadians with adequate information about its work.
- x) ...is an open and transparent organization.
- y) ...uses state of the art policing techniques.
- z) ...always seeks to improve its policing techniques.
- aa) ...is a forward-looking, innovative organization.

BLOCK 5: PRIORITIES OF THE RCMP

- bb) ...investigates public complaints appropriately.
- cc) ...is addressing youth involvement in crime as both victims and offenders.
- dd) ...is reducing the threat and impact of organized crime.
- ee) ...is reducing the threat and impact of serious crime, such as murder, sexual assault, robbery and arson.
- ff) ...is effectively responding to threats to national security.

- gg) ...is contributing to safer Indigenous communities.
- hh) ...is reducing the impact of economic crime, such as credit card fraud, counterfeiting, and identity theft.
- ii) I am aware that the RCMP participates in a variety of international activities, such as peacekeeping missions and offering training to foreign police.

Q5 To what degree do each of the following provide you with credible information about the RCMP and its performance in your community? Please indicate whether it is a great deal, quite a bit, somewhat, very little, or not at all... (READ)

- a) Personal experience
- b) The news media
- c) Social media like Facebook, Twitter, etc.
- d) Friends and family

A great deal	1
Quite a bit.....	2
Somewhat.....	3
Very little	4
Not at all	5
(DO NOT READ) Don't know / no answer.....	9

Q6 In the past year, did you have any direct contact with the RCMP, such as reporting a crime, being stopped for a traffic offence or accident, seeking information, or any other reason?

Yes	1
No (SKIP TO Q11)	2
Don't know / no answer (SKIP TO Q11)	9

(ASK IF Q6 = YES)

Q7 What was the reason for your most recent contact with the RCMP? Was it... (READ)

For a criminal matter.....	1
For a traffic offence or an accident.....	2
For a complaint.....	3
For a Crime Prevention activity, project, or program	4
For another reason.....	5
(DO NOT READ) Don't know / no answer.....	9

(IF Q6 = YES)

Q8 Still thinking of the most recent contact, did you initiate the contact with the RCMP yourself?

Yes	1
No	2
Don't know / no answer	9

(IF Q6 = YES)

Q9 Regarding your contact(s) with the RCMP in the last year, please indicate whether you strongly disagree, disagree, neither agree nor disagree, agree or strongly agree with each of the following statements about the RCMP's performance, starting with... (IF A STATEMENT DOES NOT APPLY TO A RESPONDENT, SELECT "NOT APPLICABLE".)

- a) **(IF Q8 = YES)** It was easy to get in touch with the RCMP.
- b) RCMP personnel treated me fairly.
- c) RCMP personnel demonstrated professionalism.
- d) RCMP personnel were courteous and respectful.
- e) RCMP personnel were knowledgeable and competent.
- f) RCMP personnel delivered the service in a timely fashion.
- g) RCMP personnel went beyond minimum requirements in providing good service.
- h) RCMP personnel gave me all the information that I needed for the situation.

Strongly agree	1
Agree	2
Neither agree nor disagree	3
Disagree.....	4
Strongly disagree.....	5
Not applicable	6
(DO NOT READ) Don't know / no answer.....	9

(IF Q6 = YES)

Q10 How satisfied were you with the service you received during your contact(s) with the RCMP? Were you... (READ)

Very satisfied	1
Somewhat satisfied	2
Neither satisfied nor dissatisfied.....	3
Somewhat dissatisfied.....	4
Very dissatisfied	5
(DO NOT READ) Don't know / no answer.....	9

ASK ALL

I have a few final questions for statistical purposes.

Q11 In what year were you born?

Q11a. IF Q11 IS REFUSED: Would you be willing to tell me in which of the following age categories you belong (READ)

18-34 years	1
35-49 years	2
50-54 years	3
55-64 years	4
65 years or older	5
(DO NOT READ) Don't know / no answer.....	9

Q12 What is the highest level of formal education that you have completed?

(READ LIST)

Grade 8 or less	1
Some high school	2
High School diploma or equivalent	3
Registered Apprenticeship or other trades certificate or diploma	4
College, CEGEP or other non-university certificate or diploma	5
University certificate or diploma below Bachelor's level	6
Bachelor's degree	7
Post graduate degree above bachelor's level	8
[DO NOT READ]	
Prefer not to answer	99

Q13 Do you consider yourself... (READ; SELECT ALL THAT APPLY)

A person with a disability	1
A member of a visible minority group	2
An indigenous person.....	3
None of the above.....	4
(DO NOT READ) Don't know / no answer.....	9

Q14 Which of the following best describes the community you live in: (READ)

Population up to 1,000.....	1
Population of 1,001 to 5,000.....	2
Population of 5,001 to 15,000.....	3
Population of 15,001 to 30,000.....	4
Population of 30,001 to 100,000.....	5
Population over 100,000.....	6
(DO NOT READ) Don't know / no answer.....	9

Q15 Do you live in an Indigenous community, settlement or reserve?

Yes	1
No	2

Q16 Could you please tell me what the postal code of your residence is? (IF THE RESPONDENT REFUSES, ASK FOR THE FIRST 3 CHARACTERS ONLY)

— — — — —

Q17 What is your gender?

(DO NOT READ)

Male.....	1
Female	2
Other	3
Prefer Not to Answer	9

The survey is almost finished. We only have a couple more questions regarding a career with the RCMP.

Q18 Have you ever considered a career with the RCMP as a police officer?

Yes (ASK Q19)	1
No (ASK Q19).....	2
Don't know / no answer (END SURVEY).....	9
VOLUNTEERED I am a member of the RCMP.....	99

(ASK IF Q18 = YES or NO)

Q19 What is the main reason why you did not, or would not, pursue a career with the RCMP as a police officer?

[DO NOT READ]

I did pursue a career as an RCMP police officer	1
Have not considered working as a police officer with the RCMP as a career option	2
Career in policing not for me	3
Did not know the RCMP was currently hiring police officers	4
Do not meet the basic requirements	5
Do not want to be away from family	6
Do not want to work shifts.....	7
Do not want to carry firearm	8
Do not want to be posted anywhere in Canada	10
Plan on applying to other policing agencies	11
Reputation of the RCMP.....	12
Pay during training is inadequate	13
Pay of a police officer with the RCMP is inadequate	14
Unable to meet physical demands/requirements of a police officer	15
Career in policing is too dangerous.....	16
The recruiting process is too long	17
Other [ENTER RESPONSE - OPEN-ENDED]	18
Don't know / no answer	9

Thank you for your assistance!

Sondage d'opinion de 2016 sur les services de police de la GRC pour usage au téléphone

Bonjour/bonsoir. Mon nom est _____ et je vous appelle de la part d'Environics, une société de recherche sur l'opinion publique.

CONFIRMER SI LE RÉPONDANT PRÉFÈRE QUE L'ENTREVUE SE DÉROULE EN ANGLAIS OU EN FRANÇAIS.

Nous effectuons aujourd'hui une étude pour le compte du gouvernement du Canada afin de savoir ce que les gens pensent de certains enjeux auxquels le pays fait face actuellement. Sachez que nous ne faisons pas de vente ni de sollicitation pour quoi que ce soit. Le sondage est effectué sur une base volontaire, et vos réponses demeureront entièrement anonymes et confidentielles. Ce sondage est inscrit dans le Système national d'inscription des sondages.

Il vous faudra environ 10 minutes pour répondre à ce sondage.]

Le sondage est commandité par le GRC.]

[SI ON VOUS LE DEMANDE : Ce sondage est inscrit dans le système national d'inscription des sondages. Le système d'inscription a été mis sur pied par l'industrie canadienne de recherche par sondages, afin de permettre au public de vérifier la légitimité d'un sondage, d'obtenir plus de renseignements au sujet de l'industrie des sondages ou de déposer une plainte. Le numéro de téléphone sans frais du système d'inscription est le suivant : 1 888 602-6742, poste 8728.]

SI ÉCHANTILLON ASSOCIÉ À UNE LIGNE TERRESTRE

Nous choisissons des numéros de téléphone au hasard, puis nous sélectionnons dans chaque ménage une personne à interviewer. Pour ce sondage, nous aimerions parler à la personne de votre ménage, âgée de 18 ans ou plus, qui a célébré son anniversaire de naissance le plus récemment. Est-ce vous?

I ON LE DEMANDE :

Question	Réponse
Pour qui ce sondage est-il réalisé?	Le sondage est commandité par la GRC, la Gendarmerie royale du Canada.
Comment la confidentialité de mes réponses sera-t-elle protégée?	Le rapport ne comportera aucune réponse individuelle, seulement des pourcentages et des moyennes. Vos nom ou numéro de téléphone ne seront pas non plus associés à vos réponses.
Pourquoi devrais-je répondre à ce sondage?	Les résultats de l'étude serviront à évaluer les services de la GRC. Puisque l'étude ne repose que sur un petit nombre de personnes, votre participation est extrêmement importante.

Question	Réponse
Quel est l'objet du sondage?	De façon générale, l'étude porte sur la satisfaction envers les services de la GRC et sur les perceptions à l'égard de l'organisation. Les questions sont pertinentes même si vous n'avez pas eu de contact avec la GRC récemment.
Comment puis-je m'assurer de la légitimité de ce sondage?	Vous pouvez appeler le Système national d'inscription des sondages pour vous assurer qu'Environics est une entreprise professionnelle de recherche par sondages et que le sondage est enregistré auprès de cette entreprise. Vous pouvez également appeler la directrice de recherche, Mme Megan Tam, au 613-699-8905, ou M. James Lea de la GRC, au 613-843-6143.

SI ÉCHANTILLON ASSOCIÉ À UN CELLULAIRE, POSER A ET B

A Êtes-vous dans un endroit sécuritaire pour parler? Vous n'êtes pas, par exemple, au volant d'un véhicule automobile?

Oui [SE PRÉSENTER À NOUVEAU, AU BESOIN]
Non [FIXER UN RENDEZ-VOUS POUR UN RAPPEL (DATE/HEURE)]

B À la maison, avez-vous un téléphone terrestre traditionnel, différent d'un téléphone cellulaire?

Oui VÉRIFIER LES QUOTAS
Non VÉRIFIER LES QUOTAS

Q1 Quelle est l'importance de la contribution de la GRC à la sécurité des Canadiens? Est-elle... (LIRE)

TRÈS IMPORTANTE 1
PLUTÔT IMPORTANTE 2
Ni importante ni sans importance 3
Plutôt sans importance 4
Sans aucune importance 5
(NE PAS LIRE) Ne sait pas/aucune réponse 9

Q2 Quelle est votre satisfaction à l'égard de la contribution de la GRC à la **sécurité des Canadiens?** Êtes-vous... (LIRE)

Très satisfait(e).....	1
PLUTÔT SATISFAIT(E).....	2
Ni satisfait(e) ni insatisfait(e).....	3
Plutôt insatisfait(e).....	4
Très insatisfait(e).....	5
(NE PAS LIRE) Ne sait pas/aucune réponse.....	9

Q3 **Je me sens plus en sécurité grâce à la Gendarmerie royale du Canada (GRC).** Êtes-vous... (LIRE)

Tout à fait d'accord.....	1
D'accord.....	2
Ni d'accord ni en désaccord.....	3
En désaccord.....	4
Tout à fait en désaccord.....	5
(NE PAS LIRE) Ne sait pas/aucune réponse.....	9

Q4 Pour chacun des énoncés suivants au sujet du rendement de la GRC, veuillez indiquer si vous êtes tout à fait en désaccord, en désaccord, ni d'accord ni en désaccord, d'accord ou tout à fait d'accord. Le GRC...(SI UN ÉNONCÉ NE S'APPLIQUE PAS À UN PARTICIPANT, SÉLECTIONNER « SANS OBJET ».)

RANDOMISEZ LES BLOCS ET LES QUESTIONS À L'INTÉRIEUR DE CHAQUE BLOC : VEUILLEZ VOUS ASSURER QUE LA QUESTION EST LUE AU DÉBUT DE CHAQUE BLOC POUR RAPPELER L'ÉCHELLE AUX PARTICIPANTS.

Tout à fait d'accord.....	1
D'accord.....	2
Ni d'accord ni en désaccord.....	3
En désaccord.....	4
Tout à fait en désaccord.....	5
(NE PAS LIRE) Ne sait pas/aucune réponse.....	9

BLOCK 1 : Généralités

- a) La GRC fait preuve de professionnalisme dans son travail.
- b) La GRC est une organisation intègre.

- c) Le personnel de la GRC est honnête.
- d) Le personnel de la GRC fait preuve de compassion.
- e) La GRC est une organisation responsable.
- f) Le personnel de la GRC fait preuve de respect.
- g) La GRC s'efforce de fournir un service de qualité au public.
- h) La GRC s'efforce de fournir un service dans la langue officielle de mon choix, français ou anglais.
- i) La GRC est un symbole du Canada reconnu.

BLOCK 2 : Relations avec la GRC

- j) J'ai confiance en la GRC.
- k) La GRC possède des dirigeants efficaces.
- l) J'apprécie grandement la collaboration de la GRC et son travail dans ma collectivité/ma province/mon territoire.
- m) La GRC respecte ses engagements envers les Canadiens.

BLOCK 3 : Sensibilité / Capacité de répondre aux besoins

- n) La GRC est sensible aux besoins des différents groupes et cultures.
- o) La GRC contribue à bâtir un avenir meilleur pour les peuples autochtones.
- p) La GRC traite les femmes équitablement.
- q) La GRC contribue à faire du Canada un pays qui se caractérise par un esprit d'équité et d'inclusion.
- r) Le personnel de la GRC est attentif aux besoins dans ma collectivité/ma province/mon territoire.
- s) Le personnel de la GRC assure une présence visible dans ma collectivité/ma province/mon territoire.
- t) Le personnel de la GRC participe aux activités de ma collectivité (par exemple les activités pour les enfants, les événements culturels, les comités locaux).
- u) La GRC est présente dans les médias sociaux, par exemple Twitter et Facebook.
- v) La GRC dispose d'un effectif motivé.

BLOCK 4 : Interactions et valeurs

- w) La GRC fournit aux Canadiens des informations adéquates au sujet de son travail.
- x) La GRC est une organisation ouverte et transparente.
- y) La GRC utilise des techniques policières de pointe.
- z) La GRC cherche toujours à améliorer ses techniques policières.
- aa) La GRC est une organisation innovatrice et tournée vers l'avenir.

BLOCK 5 : Priorités de la GRC

- bb) La GRC enquête de manière appropriée sur les plaintes du public.
- cc) La GRC s'attaque à la délinquance tant commise que subie par les jeunes.
- dd) La GRC réduit la menace et les répercussions du crime organisé.
- ee) La GRC réduit la menace et les répercussions des crimes graves tels que les meurtres, les agressions sexuelles, les vols qualifiés et les incendies criminels.
- ff) La GRC intervient efficacement en cas de menaces pour la sécurité nationale.
- gg) La GRC contribue à accroître la sûreté des collectivités autochtones.
- hh) La GRC réduit les répercussions du crime économique, par exemple la fraude par carte de crédit, la contrefaçon et l'usurpation d'identité.
- ii) Je sais que la GRC participe à diverses activités internationales comme des missions de maintien de la paix et qu'elle fournit de la formation à des services de police étrangers.

Q5 Dans quelle mesure chacune des façons suivantes vous a-t-elle permis d'obtenir de l'information crédible sur la GRC et son rendement dans la communauté? Veuillez répondre par beaucoup, pas mal, un peu, très peu, pas du tout... (LIRE).

- a) Expérience personnelle
- b) Médias d'information
- c) Médias sociaux comme Facebook et Twitter
- d) Amis et famille

Beaucoup.....	1
Pas mal	2
Un peu	3
Très peu	4
Pas du tout	5
(NE PAS LIRE) Ne sait pas/aucune réponse.....	9

Q6 Au cours de la dernière année, avez-vous eu un ou des contacts directs avec la GRC, par exemple pour signaler un crime, lors d'une infraction au code de la route ou d'un accident, pour obtenir de l'information ou pour d'autres raisons?

Oui	1
Non (PASSER À LA Q11)	2
Ne sait pas/aucune réponse (PASSER À LA Q11).....	9

(SI Q6 = OUI)

Q7 Pour quelle raison avez-vous eu le plus récent contact avec la GRC? Est-ce que c'était...
(LIRE)

POUR UNE QUESTION CRIMINELLE	1
POUR UNE INFRACTION AU CODE DE LA ROUTE OU UN ACCIDENT	2
Pour une plainte	3
Pour une activité, un projet ou un programme de prévention criminelle	4
Pour une autre raison.....	5
(NE PAS LIRE) Ne sait pas/aucune réponse.....	9

(SI Q6 = OUI)

Q8 Lors du plus récent contact, aviez-vous contacté vous-même la GRC?

Oui	1
Non	2
Ne sait pas/aucune réponse.....	9

(SI Q6 = OUI)

Q9 Au sujet de vos contacts avec la GRC pendant la dernière année, veuillez indiquer si vous êtes tout à fait en désaccord, en désaccord, ni d'accord ni en désaccord, d'accord ou tout à fait d'accord avec chacun des énoncés suivants. Voici le premier énoncé : (SI UN ÉNONCÉ NE S'APPLIQUE PAS À UN PARTICIPANT, SÉLECTIONNER « SANS OBJET ».)

- i) (SI Q8 = OUI) Il a été facile de joindre la GRC.
- j) Le personnel de la GRC m'a traité équitablement.
- k) Le personnel de la GRC a fait preuve de professionnalisme.
- l) Le personnel de la GRC a été courtois et respectueux.
- m) Le personnel de la GRC était bien informé et compétent.
- n) Le personnel de la GRC a fourni le service dans des délais raisonnables.
- o) Le personnel de la GRC a fait plus que le minimum pour fournir un bon service.
- p) Le personnel de la GRC m'a donné toute l'information dont j'avais besoin dans la situation.

Tout à fait d'accord	1
D'accord.....	2
Ni d'accord ni en désaccord	3
En désaccord	4
Tout à fait en désaccord.....	5
Sans objet.....	6
(NE PAS LIRE) Ne sait pas/aucune réponse.....	9

(SI Q6 = OUI)

Q10 Dans quelle mesure avez-vous été satisfait(e) du service reçu? Avez-vous été... (LIRE)

TRÈS SATISFAIT(E).....	1
PLUTÔT SATISFAIT(E).....	2
Ni satisfait(e) ni insatisfait(e).....	3
Plutôt insatisfait(e).....	4
Très insatisfait(e).....	5
(NE PAS LIRE) Ne sait pas/aucune réponse.....	9

POSER TOUTES LES QUESTIONS

Voici finalement quelques questions pour des fins statistiques.

Q11. *Quelle est votre année de naissance?*

(INSCRIRE L'ANNÉE — XXXX)

9999 – [NE PAS LIRE] Je ne sais pas/je refuse de répondre

SI LE PARTICIPANT REFUSE DE RÉPONDRE À LA Q11

Q11A Auquel des groupes d'âge suivants appartenez-vous? (LIRE)

18 à 34 ANS.....	1
35 à 49 ANS.....	2
50 à 54 ANS.....	3
50 à 64 ANS.....	4
65 ANS OU PLUS.....	5
(NE PAS LIRE) NE SAIT PAS/AUCUNE RÉPONSE.....	9

Q12 Quel est le niveau de scolarité le plus élevé que vous avez atteint?

(LIRE LA LISTE)

8 ^e année ou moins	1
Études secondaires en partie	2
Diplôme d'études secondaires ou équivalent	3
Apprentissage enregistré, ou certificat ou diplôme d'une école de métiers	4
Collège, CÉGEP, ou certificat ou diplôme non universitaire	5
Certificat ou diplôme universitaire inférieur au baccalauréat	6
Baccalauréat	7
Diplôme universitaire supérieur au baccalauréat	8
[NE PAS LIRE]	
Je préfère ne pas répondre	99

Q13 Vous considérez-vous comme... (LIRE ET NOTER TOUTES LES RÉPONSES PERTINENTES)

UNE PERSONNE AYANT UN HANDICAP	1
UN MEMBRE D'UNE MINORITÉ VISIBLE	2
UNE PERSONNE AUTOCHTONE.....	3
Aucune de ces réponses.....	4
(NE PAS LIRE) NE SAIT PAS/AUCUNE RÉPONSE	9

Q14 Comment décririez-vous la collectivité dans laquelle vous vivez? Est-ce... (LIRE)

UNE POPULATION JUSQU'À 1 000 habitants	1
UNE POPULATION COMPTANT DE 1 001 à 5 000 habitants	2
Une population de 5 001 à 15 000 habitants.....	3
Une population de 15 001 à 30 000 habitants.....	4
UNE POPULATION DE 30 001 à 100 000 habitants	5
Une population de plus de 100 000 habitants	6
(NE PAS LIRE) NE SAIT PAS/AUCUNE RÉPONSE	9

Q15 Demeurez-vous dans une communauté, une colonie ou une réserve autochtone?

Oui	1
Non	2

Q16 Quel est votre code postal à la maison? (SI LE PARTICIPANT REFUSE, DEMANDER LES TROIS PREMIERS CARACTÈRES SEULEMENT)

— — — — —

Q17 Quel est votre sexe?

(NE PAS LIRE)

Homme.....	1
Femme.....	2
Autre.....	3
Préfère ne pas répondre.	9

Le sondage est presque terminé. Nous aimerions vous poser quelques questions sur une carrière à la GRC.

Q18 Avez-vous déjà envisagé une carrière policière au sein de la GRC?

Oui (PASSER À LA Q19)	1
Non (PASSER À LA Q19)	2
Ne sait pas/aucune réponse (METTRE FIN AU SONDAJE).....	9
(NE PAS LIRE) Je suis membre de la GRC.....	99

(SI Q19 = OUI ou NON)

Q19 Quelle est la principale raison pour laquelle vous n’avez pas envisagé ou n’envisageriez pas une carrière policière au sein de la GRC?

[NE PAS LIRE]

J’ai fait carrière comme policier(ère) à la GRC	1
Je ne voyais pas le travail policier au sein de la GRC comme une possibilité de carrière	2
Le travail policier ne m’intéresse pas.....	3
Je ne savais pas que la GRC engageait présentement des policiers	4
Je ne satisfais pas aux exigences de base	5
Je ne veux pas m’éloigner de ma famille	6
Je ne veux pas travailler par quarts.....	7
Je ne veux pas porter une arme à feu.....	8
Je ne veux pas être affecté(e) n’importe où au Canada	10
Je compte poser ma candidature à d’autres services de police	11
Réputation de la GRC	12

Rémunération insuffisante pendant la formation	13
Rémunération insuffisante des policiers de la GRC	14
Je n'ai pas les capacités physiques attendues d'un policier	15
Le travail policier est trop dangereux	16
Le processus de recrutement est trop long	17
Autre [INSCRIVEZ LA RÉPONSE – QUESTION OUVERTE].....	18
Ne sait pas/aucune réponse.....	9

Merci de votre aide!

**Assessing the Performance of the RCMP:
Survey of Contract Partners 2016**

Environics Research Group has been retained by the Royal Canadian Mounted Police to determine the satisfaction of its contract partners with specific aspects of the RCMP's performance.

Your response to this survey will help the RCMP track its performance, identify areas for improvement, and set priorities that foster successful and meaningful partnerships. The survey is strictly confidential.

Participation in the survey is voluntary and will take about 10 minutes.

You can be assured that *Environics*, as an independent third party, will hold your responses in strict confidence. The RCMP will not know who participated in the research or what specific institutions have said about it.

As a standard industry practice, *Environics* has put in place secure procedures to ensure that confidentiality is maintained at all times. The survey is registered with the Market Research and Intelligence Association. Click [here](#) [POP-UP IN NEW BROWSER WINDOW] if you wish to verify its authenticity.

Environics will provide the RCMP with a report aggregating the findings from this survey.

To begin the survey, please click on the [>>] button below.

Please only use the [<<] or [>>] buttons to navigate through the survey.

If you have any questions, please send an email to: Survey_Centre_RCMP@rcmp-grc.gc.ca or the survey research manager at *Environics*, Megan Tam at megan.tam@environics.ca

The first few questions are about your overall impressions of the RCMP...

<p>How <u>important</u> is the RCMP's contribution to keeping Canadians safe?</p>	<p><input type="radio"/> ₁ Very important <input type="radio"/> ₂ Somewhat important <input type="radio"/> ₃ Neither important nor unimportant <input type="radio"/> ₄ Somewhat unimportant <input type="radio"/> ₅ Very unimportant <input type="radio"/> ₉ Have no opinion</p>
<p>How satisfied are you with the RCMP's contribution to keeping Canadians safe?</p>	<p><input type="radio"/> ₁ Very satisfied <input type="radio"/> ₂ Somewhat satisfied <input type="radio"/> ₃ Neither satisfied nor dissatisfied <input type="radio"/> ₄ Somewhat dissatisfied</p>

<p>How <u>important</u> is the RCMP's contribution to keeping Canadians safe?</p>	<p><input type="radio"/>₁ Very important <input type="radio"/>₂ Somewhat important <input type="radio"/>₃ Neither important nor unimportant <input type="radio"/>₄ Somewhat unimportant <input type="radio"/>₅ Very unimportant <input type="radio"/>₉ Have no opinion</p>
	<p><input type="radio"/>₅ Very dissatisfied <input type="radio"/>₉ Have no opinion</p>

The following series of questions are about specific aspects of your working relationship with the RCMP...

RANDOMIZE ITEMS WITHIN BLOCK; DO NOT ROTATE ORDER OF BLOCKS.

<p>For each of the following statements, please indicate whether you strongly disagree, disagree, neither agree nor disagree, agree, or strongly agree. (If you cannot assess a particular aspect, please select "Don't know.")</p>
<p>General</p>
<p>The RCMP demonstrates professionalism in its work.</p>
<p>The RCMP is an organization with integrity.</p>
<p>RCMP personnel are honest.</p>
<p>RCMP personnel demonstrate compassion.</p>
<p>The RCMP is an accountable organization.</p>
<p>RCMP personnel demonstrate respect.</p>
<p>The RCMP places an emphasis on providing quality service.</p>
<p>The RCMP consistently achieves its objectives.</p>
<p>The RCMP successfully addresses local policing priorities.</p>
<p>The RCMP places an emphasis on providing services in the official language of my choice.</p>
<p>Overall, the RCMP provides high quality service.</p>

Relationship with the RCMP
The RCMP provides leadership in my community/province/territory.
I have trust and confidence in the RCMP.
The RCMP has effective leaders.
The RCMP is prepared to respond to emergencies and critical incidents.
My organization highly values the RCMP's collaboration and work in my community/province/territory.
My organization has a good working relationship with the RCMP in my community/province/territory.
My organization is sufficiently involved in setting local RCMP policing priorities.
My organization and the RCMP collaborate in the development of community plans.
My organization and the RCMP collaborate in the implementation of community plans.
The RCMP gathers performance data to set goals and plans, such as the RCMP's Annual Performance Plan (APP).
The RCMP is an organization that systematically focuses on performance improvement.
The RCMP has processes that ensure the focus is on effective performance of its mandate.
The RCMP fulfils the commitments it has made to the community/province/territory.
The RCMP provides appropriate consultation on decisions and actions that have an impact on my organization.
Sensitivity/Involvement/Responsiveness/Sustainable Development
The RCMP is sensitive to the needs of different cultures and groups.
The RCMP is sensitive to Indigenous issues.
The RCMP is sensitive to issues pertaining to youth.
The RCMP treats members of visible minority communities fairly.
The RCMP treats Indigenous persons fairly.
The RCMP treats women fairly.
RCMP personnel have a visible presence in my community/province/territory.
RCMP personnel are involved in community activities (coaching, mentoring, clubs, committees, etc.).
RCMP personnel are responsive to the needs of my community/province/ territory.
The RCMP approach to policing reflects the values of my community.
The RCMP is present on social media, such as Twitter and Facebook.
The RCMP has a motivated workforce.
Overall, the RCMP makes a valuable contribution to my community's long-term quality of life.
Interactions and Reporting
The RCMP provides its clients with useful information about its work.
The RCMP communicates effectively about its actions.
RCMP information is of high quality.
RCMP information is timely.
RCMP information is comprehensive.
I am satisfied with the information the RCMP provides to my community/province/territory.
RCMP regular policing reports are valuable.
The RCMP uses state of the art policing techniques.

Value and Accountability
The RCMP clearly demonstrates how it has used the funding provided by its municipal and provincial clients.
The RCMP's services represent good value for money spent.
The RCMP effectively deploys its resources.
I am satisfied with the RCMP's financial planning process.
Strategic Priorities of the RCMP
The RCMP is reducing the threat and impact of organized crime.
The RCMP is reducing the threat and impact of serious crime, such as murder, sexual assault, robbery and arson.
The RCMP is effectively responding to threats to national security.
The RCMP is addressing youth involvement in crime as both victims and offenders.
The RCMP is contributing to safer Indigenous communities.
The RCMP is reducing the impact of economic crime (such as credit card fraud, counterfeiting, and identity theft).

To finish up, a final few questions for statistical purposes only.

Which of the following best describes your organization?	<input type="radio"/> O ₁ A municipality or community <input type="radio"/> O ₂ An Indigenous community <input type="radio"/> O ₃ A provincial department or agency <input type="radio"/> O ₄ Other [ENTER RESPONSE – OPEN-ENDED] <input type="radio"/> O ₉ Don't know
Which of the following best describes the community you live in:	<input type="radio"/> O ₁ Population up to 1,000 <input type="radio"/> O ₂ Population of 1,001 TO 5,000 <input type="radio"/> O ₃ Population of 5,001 TO 15,000 <input type="radio"/> O ₄ Population of 15,001 TO 30,000 <input type="radio"/> O ₅ Population of 30,001 TO 100,000 <input type="radio"/> O ₆ Population over 100,000 <input type="radio"/> O ₉ Don't know / No answer
In which province/territory are you located?	<input type="radio"/> O ₁ British Columbia <input type="radio"/> O ₂ Alberta <input type="radio"/> O ₃ Saskatchewan <input type="radio"/> O ₄ Manitoba <input type="radio"/> O ₅ Ontario <input type="radio"/> O ₆ Quebec <input type="radio"/> O ₇ New Brunswick <input type="radio"/> O ₈ Nova Scotia <input type="radio"/> O ₉ Prince Edward Island

	<input type="radio"/> ₁₀ Newfoundland and Labrador <input type="radio"/> ₁₁ Yukon <input type="radio"/> ₁₂ Northwest Territories <input type="radio"/> ₁₃ Nunavut
Please indicate the first 3 characters of your postal code:	_____

THANK YOU FOR YOUR ASSISTANCE!

**Évaluation du rendement de la GRC :
Sondage de 2016 auprès des partenaires contractuels**

La Gendarmerie royale du Canada (GRC) a chargé le cabinet *Environics Research Group* afin de déterminer la satisfaction de ses partenaires contractuels à l'égard de certains aspects de son rendement.

Votre réponse à ce sondage aidera la GRC à analyser son rendement, à cerner les points à améliorer et à établir des priorités pour favoriser des partenariats solides et efficaces. Ce sondage est strictement confidentiel.

La participation au sondage est laissée à votre discrétion et ne prend que 10 minutes environ.

Soyez assuré qu'*Environics*, à titre de tiers indépendant, protégera la confidentialité de vos réponses. La GRC ne saura pas qui a participé au sondage ni quelles observations ont été faites par une institution ou une société en particulier.

Conformément aux normes respectées généralement dans le secteur des sondages d'opinion, *Environics* a établi des procédures visant à préserver la confidentialité de l'information en tout temps. Le sondage est inscrit auprès de l'Association de la recherche et de l'intelligence marketing. Cliquez [ici](#) [ÉCRAN FLASH DANS UNE NOUVELLE FENÊTRE DE NAVIGATEUR – URL FRANÇAISE] si vous désirez en vérifier l'authenticité.

Environics remettra au GRC un rapport sur les résultats du sondage.

Si vous avez des questions, envoyez-les par courriel à l'adresse Survey_Centre_RCMP@rcmp-grc.gc.ca ou Megan Tam, Environics par courriel à l'adresse megan.tam@environics.ca

<p>Quelle est l'<u>importance</u> de la contribution de la GRC à la sécurité des Canadiens?</p>	<p><input type="radio"/>₁ Très importante <input type="radio"/>₂ Plutôt importante <input type="radio"/>₃ Ni importante ni sans importance <input type="radio"/>₄ Plutôt sans importance <input type="radio"/>₅ Sans aucune importance <input type="radio"/>₉ Pas d'opinion</p>
<p>Quelle est votre <u>satisfaction</u> à l'égard de la contribution de la GRC à la sécurité des Canadiens?</p>	<p><input type="radio"/>₁ Très satisfait(e) <input type="radio"/>₂ Plutôt satisfait(e) <input type="radio"/>₃ Ni satisfait(e) ni insatisfait(e) <input type="radio"/>₄ Plutôt insatisfait(e) <input type="radio"/>₅ Très insatisfait(e) <input type="radio"/>₉ Pas d'opinion</p>

RANDOMIZE BATTERY ITEMS WITHIN BLOCKS BUT **DO NOT** ROTATE BLOCKS.

<p>Pour chacun des énoncés suivants, veuillez indiquer dans quelle mesure vous êtes fortement en désaccord, en désaccord, ni d'accord ni en désaccord, d'accord ou fortement d'accord. (Si vous n'êtes pas en mesure d'évaluer un aspect particulier, encerclez « Ne sais pas ».)</p>						
Généralités						
La GRC fait preuve de professionnalisme dans son travail.						
La GRC est une organisation intègre.						
Le personnel de la GRC est honnête.						
Le personnel de la GRC fait preuve de compassion.						
La GRC est une organisation responsable.						
Le personnel de la GRC fait preuve de respect.						
La GRC s'efforce de fournir un service de qualité.						
La GRC atteint systématiquement ses objectifs.						
La GRC répond efficacement aux priorités locales en matière policière.						
La GRC s'efforce de fournir un service dans la langue officielle de mon choix.						
Dans l'ensemble, la GRC fournit un service de grande qualité.						
Relations avec la GRC						
La GRC fait preuve de leadership dans ma collectivité/ma province/mon territoire.						
J'ai confiance en la GRC.						
La GRC possède des dirigeants efficaces.						
La GRC est prête à intervenir lors d'urgences et d'incidents critiques.						
Mon organisation apprécie grandement la collaboration de la GRC et son travail dans ma collectivité/ma province/mon territoire.						
Mon organisation entretient de bonnes relations de travail avec la GRC dans ma collectivité/ma province/mon territoire.						
Mon organisation participe suffisamment à la définition des priorités locales de la GRC en matière policière.						
Mon organisation et la GRC collaborent à l'élaboration de plans communautaires.						
Mon organisation et la GRC collaborent à la mise en œuvre de plans communautaires.						
La GRC recueille des données sur le rendement pour établir des objectifs et des plans, dont le plan annuel de rendement de la GRC.						
La GRC est une organisation qui cherche systématiquement à améliorer son rendement.						
La GRC possède des mécanismes qui gardent son attention sur l'exécution efficace de son mandat.						

<p>Pour chacun des énoncés suivants, veuillez indiquer dans quelle mesure vous êtes fortement en désaccord, en désaccord, ni d'accord ni en désaccord, d'accord ou fortement d'accord. (Si vous n'êtes pas en mesure d'évaluer un aspect particulier, encerclez « Ne sais pas ».)</p>						
La GRC respecte ses engagements envers la collectivité/la province/le territoire.						
La GRC mène les consultations voulues sur les décisions ou les mesures qui touchent mon organisation.						
Sensibilité/participation/adaptation aux besoins/développement durable						
La GRC est sensible aux besoins des différents groupes et cultures.						
La GRC est sensible aux questions autochtones.						
La GRC est sensible aux enjeux relatifs à la jeunesse.						
La GRC traite équitablement les personnes de minorité visible.						
La GRC traite équitablement les personnes autochtones.						
La GRC traite équitablement les femmes.						
Le personnel de la GRC a une présence visible dans ma collectivité/ma province/mon territoire.						
Le personnel de la GRC participe activement aux activités communautaires (encadrement, mentorat, clubs, comités, etc.).						
Le personnel de la GRC est attentif aux besoins de ma collectivité/ma province/mon territoire.						
La GRC aborde les services de police d'une façon qui reflète les valeurs de ma collectivité.						
La GRC est présente dans les médias sociaux, par exemple Twitter et Facebook.						
La GRC dispose d'un effectif motivé.						
Dans l'ensemble, la GRC contribue utilement à la qualité de vie à long terme de ma collectivité.						
Interactions et rapports						
La GRC fournit à ses clients des informations utiles sur son travail.						
La GRC communique efficacement au sujet de ses actions.						
Les informations fournies par la GRC sont de grande qualité.						
Les informations fournies par la GRC sont opportunes.						
Les informations fournies par la GRC sont exhaustives.						
Je suis satisfait de l'information fournie par la GRC à ma collectivité/à ma province/à mon territoire.						
Les rapports périodiques de la GRC sur les services de police sont utiles.						
La GRC emploie des techniques policières de pointe.						
Valeur et reddition de comptes						
La GRC montre clairement comment elle utilise les fonds octroyés par ses clients municipaux et provinciaux.						

<p>Pour chacun des énoncés suivants, veuillez indiquer dans quelle mesure vous êtes fortement en désaccord, en désaccord, ni d'accord ni en désaccord, d'accord ou fortement d'accord. (Si vous n'êtes pas en mesure d'évaluer un aspect particulier, encerclez « Ne sais pas ».)</p>						
Les services de la GRC représentent un bon rapport qualité-prix.						
La GRC déploie ses ressources de manière efficace.						
Je suis satisfait du processus de planification financière de la GRC.						
Priorités stratégiques de la GRC						
La GRC réduit la menace et les répercussions du crime organisé.						
La GRC réduit la menace et les répercussions des crimes graves (meurtres, agressions sexuelles, vols qualifiés, incendies criminels, etc.).						
La GRC intervient efficacement en cas de menaces pour la sécurité nationale.						
La GRC s'attaque à la délinquance tant commise que subie par les jeunes.						
La GRC contribue à accroître la sûreté des collectivités autochtones.						
La GRC réduit les répercussions du crime économique (fraude par carte de crédit, contrefaçon, usurpation d'identité, etc.).						

Comment décririez-vous votre organisation?	<ul style="list-style-type: none"> <input type="radio"/> O₁ Municipalité ou collectivité <input type="radio"/> O₂ Collectivité autochtone <input type="radio"/> O₃ Ministère ou organisme provincial <input type="radio"/> O₃ Autre [INSCRIVEZ LA RÉPONSE – QUESTION OUVERTE] <input type="radio"/> O₉ Ne sais pas
Q15 Comment décririez-vous la communauté où vous vivez? (LIRE)	<ul style="list-style-type: none"> <input type="radio"/> O₁ Population jusqu'à 1 000 habitants <input type="radio"/> O₂ Population de 1 001 à 5 000 habitants <input type="radio"/> O₃ Population de 5 001 à 15 000 habitants <input type="radio"/> O₄ Population de 15 001 à 30 000 habitants <input type="radio"/> O₅ Population de 30 001 à 100 000 habitants <input type="radio"/> O₆ Population de plus de 100 000 habitants <input type="radio"/> O₉ Ne sais pas/aucune réponse
Dans quelle province ou dans quel territoire vous trouvez-vous?	<ul style="list-style-type: none"> <input type="radio"/> O₁ Colombie-Britannique <input type="radio"/> O₂ Alberta <input type="radio"/> O₃ Saskatchewan <input type="radio"/> O₄ Manitoba <input type="radio"/> O₅ Ontario <input type="radio"/> O₆ Québec <input type="radio"/> O₇ Nouveau-Brunswick

	<input type="radio"/> ₈ Nouvelle-Écosse <input type="radio"/> ₉ Île-du-Prince-Édouard <input type="radio"/> ₁₀ Terre-Neuve-et-Labrador <input type="radio"/> ₁₁ Yukon <input type="radio"/> ₁₂ Territoires du Nord-Ouest <input type="radio"/> ₁₃ Nunavut
Veillez indiquer les 3 premiers caractères de votre code postal :	_____

MERCI DE VOTRE AIDE!

TITLE: RCMP Client and Partner Survey 2016-17

{le français suit}

Dear Sir/Madam:

The Royal Canadian Mounted Police (RCMP) is again conducting a periodic survey of its Contract Partners. We are gathering information about how the RCMP is addressing your needs. The survey is designed to assess performance, measure progress, and to identify areas where improvements may be required. It also is designed to capture information on satisfaction with service, joint efforts, partnerships, communications, and accountability. Your views, ideas, and opinions are important and matter to us. We encourage you to take a few minutes to complete the survey. Your feedback is essential to the development and maintenance of the RCMP and its working relationships.

The survey can be accessed by clicking on the link below. This link will be available until [date]. Please note that only the person who received this e-mail can complete the survey.

[LINK]

Should you have any questions or concerns, you may contact the RCMP survey centre at [email address].

Thank you in advance for taking the time to complete this survey.

Sincerely,

Rennie Marcoux

TITRE : Sondage de 2016-2017 auprès des clients et des partenaires de la GRC

Madame,
Monsieur,

La Gendarmerie royale du Canada (GRC) effectue un autre sondage périodique auprès de ses partenaires contractuels. Pour ce faire, elle recueille de l'information sur la façon dont elle répond à leurs besoins. Le sondage servira à évaluer le rendement, à mesurer les progrès et à dégager les aspects relativement auxquels une amélioration peut s'imposer. Il permettra aussi de recueillir de l'information sur la satisfaction à l'égard du service, les mesures conjointes, les partenariats, les communications et la responsabilisation. Vos opinions et vos idées nous sont d'une grande importance. Nous vous encourageons à prendre quelques minutes pour répondre au sondage. Vos commentaires sont essentiels au développement et au maintien de la GRC et de ses relations de travail.

Pour accéder au sondage, il suffit de cliquer sur le lien ci-dessous, qui pourra être utilisé jusqu'au [date]. Veuillez prendre note que seule la personne qui a reçu la présente invitation peut répondre au sondage.

[LIEN]

Pour toute question ou préoccupation, communiquez avec le Centre de sondage de la GRC à l'adresse suivante : [adresse courriel].

Merci de prendre le temps de répondre au sondage.
Veuillez agréer, Madame, Monsieur, mes salutations cordiales.

La dirigeante principale de la Planification et des Politiques stratégiques de la GRC,

Rennie Marcoux

TITLE: **Reminder: RCMP Client and Partner Survey 2016-17**

{le français suit}

Dear Sir/Madam:

The Royal Canadian Mounted Police (RCMP) is again conducting a periodic survey of its Contract Partners. We are gathering information about how the RCMP is addressing your needs. The survey is designed to assess performance, measure progress, and to identify areas where improvements may be required. It also is designed to capture information on satisfaction with service, joint efforts, partnerships, communications, and accountability.

Your views, ideas, and opinions are important and matter to us. We encourage you to take a few minutes to complete the survey. Your feedback is essential to the development and maintenance of the RCMP and its working relationships.

If you had trouble accessing the survey through the link, the problem has now been fixed and we invite you to please try again.

The survey can be accessed by clicking on the link below. This link will be available until December 9, 2016. Please note that only the person who received this e-mail can complete the survey.

[LINK]

Should you have any questions or concerns, you may contact the RCMP survey centre at Survey_Centre_RCMP@rcmp-grc.gc.ca.

Thank you in advance for taking the time to complete this survey.

Sincerely,

Rennie Marcoux

TITRE : **Rappel** : Sondage de 2016-2017 auprès des clients et des partenaires de la GRC

Madame,
Monsieur,

La Gendarmerie royale du Canada (GRC) effectue un autre sondage périodique auprès de ses partenaires contractuels. Pour ce faire, elle recueille de l'information sur la façon dont elle répond à leurs besoins. Le sondage servira à évaluer le rendement, à mesurer les progrès et à dégager les aspects relativement auxquels une amélioration peut s'imposer. Il permettra aussi de recueillir de l'information sur la satisfaction à l'égard du service, les mesures conjointes, les partenariats, les communications et la responsabilisation.

Vos opinions et vos idées nous sont d'une grande importance. Nous vous encourageons à prendre quelques minutes pour répondre au sondage. Vos commentaires sont essentiels au développement et au maintien de la GRC et de ses relations de travail.

Si vous avez éprouvé des difficultés en tentant d'accéder au sondage par l'entremise du lien fourni, veuillez prendre note que le problème qui en était la cause a maintenant été résolu et que nous vous invitons à tenter à nouveau d'y accéder.

Pour accéder au sondage, il suffit de cliquer sur le lien ci-dessous, qui pourra être utilisé jusqu'au 2 décembre 2016. Veuillez prendre note que seule la personne qui a reçu la présente invitation peut répondre au sondage.

[LIEN]

Pour toute question ou préoccupation, communiquez avec le Centre de sondage de la GRC à l'adresse suivante : Survey_Centre RCMP@rcmp-grc.gc.ca.

Merci de prendre le temps de répondre au sondage.
Veuillez agréer, Madame, Monsieur, mes salutations cordiales.

La dirigeante principale de la Planification et des Politiques stratégiques de la GRC,

Rennie Marcoux