



Dernier communiqué de l'Indice des prix à la consommation

Diffusé à 7h00, heure de l'Est dans *Le Quotidien*, le 21 août 2007

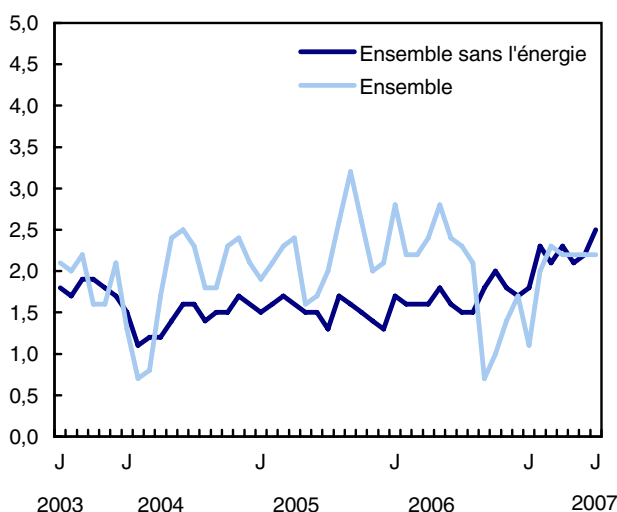
Indice des prix à la consommation

Juillet 2007

Les prix à la consommation ont crû de 2,2 % en juillet comparativement à juillet 2006, soit une hausse identique à celles affichées au cours des trois derniers mois.

Taux de variation par rapport au mois correspondant de l'année précédente

Taux de variation en %



Pour un quatrième mois consécutif, la croissance moyenne des prix à la consommation a été surtout attribuable aux coûts associés au logement en propriété (+4,8 %). Le déclin des prix de l'essence et du matériel et des fournitures informatiques a modéré la pression à la hausse sur les prix moyens.

L'indice d'ensemble excluant l'énergie s'est accru de 2,5 % de juillet 2006 à juillet 2007, ce qui représente une croissance plus rapide que celle observée en juin (+2,2 %).

L'indice de référence de la Banque du Canada a crû de 2,3 % en juillet après avoir affiché une croissance de 2,5 % en juin. Cet indice est utilisé par la Banque du Canada aux fins de surveillance de la cible de maîtrise de l'inflation.

L'indice d'ensemble s'est légèrement accru de 0,1 % entre juin et juillet 2007, après avoir chuté de 0,2 % entre mai et juin. Les prix plus élevés des vêtements pour femmes et de l'hébergement des voyageurs ainsi que le coût d'intérêt hypothécaire plus élevé ont été en grande partie compensés par la diminution du prix d'achat et de location à bail de véhicules automobiles, du gaz naturel et des légumes frais.

L'indice d'ensemble sans l'énergie et l'indice de référence ont tous deux crû de 0,1 % entre juin et juillet 2007. Ces indices sont demeurés inchangés entre mai et juin.

Variation sur 12 mois : le coût du logement en propriété demeure le principal facteur pour un quatrième mois consécutif

La progression sur 12 mois de l'Indice des prix à la consommation (IPC) était principalement liée à des coûts plus importants pour le logement en propriété et, dans une moindre mesure, pour les aliments.

Pour un quatrième mois consécutif, les coûts de logement en propriété ont été les principaux facteurs à l'origine de la croissance de l'IPC d'une année à l'autre.

La composante ayant le plus contribué à la progression des coûts du logement en propriété est le coût d'intérêt hypothécaire, qui a crû de 6,0 %, plus rapidement qu'en juin (+5,7 %). Ce taux de croissance est le plus élevé affiché depuis décembre 2000.

Des taux hypothécaires plus élevés ont alimenté la hausse du coût d'intérêt hypothécaire. Au cours des mois précédents, la croissance du coût d'intérêt hypothécaire était surtout attribuable au prix plus élevé des maisons neuves.

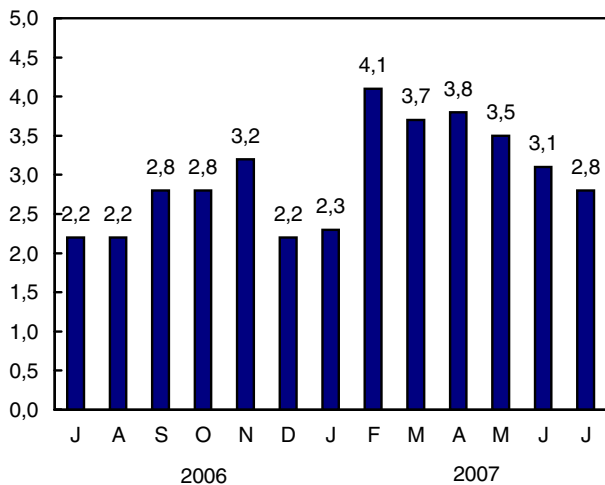
Le coût de remplacement par le propriétaire a aussi contribué à la hausse de l'IPC en juillet. Cette composante, qui représente la portion usée de la structure des logements et qui est estimée à partir du prix des maisons neuves (excluant le terrain), a augmenté de 6,2 % entre juillet 2006 et juillet 2007. Il s'agit d'une faible accélération par rapport à la croissance de 6,1 % observée en juin, mais d'une deuxième hausse consécutive de cette composante, qui a montré un ralentissement pendant huit mois.

En juillet, les consommateurs ont dû débourser 3,6 % de plus pour les repas au restaurant et 2,7 % de plus pour les aliments achetés à l'épicerie qu'en juillet

2006. Malgré cette hausse, les prix des fruits frais ont baissé de 3,7 % en juillet 2007 par rapport à juillet 2006.

Taux de variation de l'indice des aliments par rapport au mois correspondant de l'année précédente

Taux de variation en %



Les pressions à la hausse sur l'indice d'ensemble de l'IPC ont partiellement été compensées par la chute du prix de l'essence, du prix du matériel et des fournitures informatiques ainsi que du prix du gaz naturel.

Des replis des prix de l'essence ont été enregistrés dans toutes les provinces à l'exception des provinces des Prairies et de Terre-Neuve-et-Labrador. Le déclin de 2,8 % du prix de l'essence enregistré par rapport à juillet 2006 a le plus contribué à modérer la progression des prix à la consommation.

Le prix du gaz naturel a diminué de 3,2 % en juillet. Le prix de cette composante avait augmenté de 1,9 % en juin après 11 mois de baisses consécutives.

Les consommateurs ont continué à bénéficier d'un recul des prix du matériel et des fournitures informatiques (-17,7 %) et du matériel vidéo (-8,6 %).

Les coûts liés au logement en propriété en Alberta ralentissent

La hausse des prix à la consommation s'est établie entre 1,0 % et 2,0 % dans toutes les provinces à l'exception de l'Alberta (+5,0 %), de la Saskatchewan (+3,2 %), du Manitoba (+2,2 %) et du Nouveau-Brunswick (+2,2 %).

Malgré la croissance observée en Alberta en juillet, la province a enregistré le ralentissement le

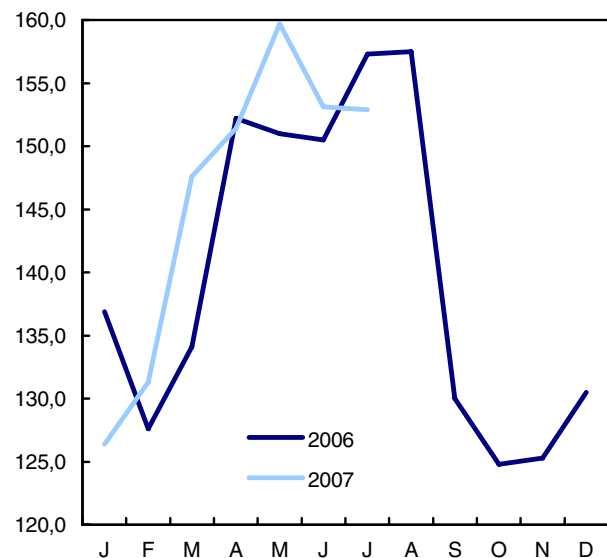
plus significatif depuis octobre 2003. De juin 2006 à juin 2007, l'IPC a crû de 6,3 % en Alberta.

Le coût du logement en propriété s'est accru de 13,9 % en Alberta, ce qui représente la plus faible hausse enregistrée depuis mai 2006. Le ralentissement par rapport à juin était principalement lié à la perte de vitesse de la croissance du coût de remplacement par le propriétaire. Ce coût a augmenté de 17,8 % en juillet comparativement à une augmentation de 23,6 % en juin.

En Saskatchewan, la hausse du coût du logement en propriété de 15,2 % provient surtout du coût de remplacement par le propriétaire qui a bondi (+37,7 %) et a surpassé la hausse de 31,8 % enregistrée en juin.

Indice du prix de l'essence

Indice



Les hausses de l'IPC les plus faibles ont été observées à Terre-Neuve-et-Labrador (+1,0 %), à l'Île-du-Prince-Édouard (+1,3 %) et au Québec (+1,3 %). Dans ces provinces, la hausse des prix est principalement liée au coût d'intérêt hypothécaire.

De juin à juillet 2007 : l'IPC croît modérément

La moyenne des prix s'est accrue de 0,1 % entre juin et juillet, alors qu'elle avait régressé de 0,2 % entre mai et juin.

Les pressions à la hausse provenant des vêtements pour femmes, de l'hébergement pour voyageurs et du coût d'intérêt hypothécaire ont été en grande partie

compensées par la diminution du prix d'achat et de location à bail des véhicules automobiles, du gaz naturel et des légumes frais.

Le prix des vêtements pour femmes a grimpé de 4,0 % en juillet à la suite d'un repli de 4,3 % enregistré en juin.

Le coût de l'hébergement des voyageurs a affiché une hausse de 4,6 % entre juin et juillet. Bien que cette hausse soit moins élevée que celle observée en juillet 2006 (+5,8 %), elle demeure semblable aux mouvements de prix normalement observés en cette période de l'année alors que la saison touristique bat son plein.

Le coût d'intérêt hypothécaire s'est accru de 0,8 % en juillet, soit la plus forte progression d'un mois à l'autre observée depuis août 1994. Les croissances mensuelles notées depuis six mois étaient de 0,4 %. La croissance de juillet résulte surtout de l'augmentation des taux d'intérêt hypothécaire.

Les consommateurs ont pu acheter ou louer à bail des véhicules automobiles à des prix 1,6 % inférieurs à ceux notés en juin, après avoir connu un recul de 0,3 % au cours du mois précédent. Cette variation à la baisse est courante en cette période de l'année, alors que des rabais sont accordés afin d'écouler les stocks de véhicules de l'année courante.

Le recul de 4,6 % du prix du gaz naturel a aussi atténué la croissance mensuelle de l'IPC. Le déclin observé en juillet est lié aux baisses de prix affichées en Alberta (-15,3 %), en Ontario (-3,3 %) et au Québec (-1,7 %).

Les consommateurs ont eu à déboursier 5,6 % de moins pour leurs légumes frais en juillet par rapport au mois précédent. Ce déclin est saisonnier et reflète l'arrivée des récoltes locales dans les épiceries.

Nota : Les utilisateurs des indices de centres urbains devraient noter qu'à partir de juillet 2007, Statistique Canada a corrigé les pondérations de certains centres urbains qui étaient erronées dans la mise à jour de 2005 du panier de l'Indice des prix à la consommation.

Les pondérations de St. John's, Charlottetown, Halifax, Saint John, Québec, Montréal, Ottawa, Thunder Bay, Winnipeg, Regina, Saskatoon, Edmonton, Calgary et Victoria ont été ajustées, tandis que celles de

Toronto, Vancouver, Whitehorse, Yellowknife et Iqaluit sont demeurées les mêmes.

À la suite de cette correction, le niveau des indices de chaque centre urbain de juillet a été rétabli afin de refléter le mouvement exact pour mai et juin. Les indices de centres urbains publiés pour les mois de mai et de juin demeureront inchangés.

Les calculs des indices de centres urbains sont indépendants du calcul des indices provinciaux et de l'indice national. Ainsi, la correction faite aux pondérations des centres urbains n'a aucune incidence sur les indices provinciaux et l'indice national.

La documentation publiée sur les pondérations est elle aussi demeurée inchangée.

Données stockées dans CANSIM : tableaux 326-0009, 326-0012, 326-0015 et 326-0020 à 326-0022.

Définitions, sources de données et méthodes : numéro d'enquête 2301.

Il est possible d'obtenir plus de renseignements concernant les concepts et l'utilisation de l'IPC en consultant *Votre guide d'utilisation de l'indice des prix à la consommation* (62-557-XIB, gratuit), accessible à partir du module *Publications* de notre site Web.

Paraît à 7 h en ligne à partir du module *Le Quotidien* de notre site Web.

Le numéro de juillet 2007 de *L'Indice des prix à la consommation*, vol. 86, n° 7 (62-001-XWF, gratuit), est maintenant accessible à partir du module *Publications* de notre site Web. Une version imprimée (62-001-XPF, 12 \$ / 111 \$) est également en vente. Une analyse plus détaillée de l'IPC est offerte dans cette publication. Voir *Pour commander les produits*.

L'Indice des prix à la consommation d'août sera diffusé le 19 septembre.

Pour obtenir plus de renseignements ou pour en savoir davantage sur les concepts, les méthodes et la qualité des données, communiquez avec les Services à la clientèle au 613-951-9606 ou composez sans frais le 1-866-230-2248 (*prices-prix@statcan.ca*), Division des prix. Télécopieur : 613-951-1539.

□

Indice des prix à la consommation et composantes principales (2002=100)

	Importance relative ¹	Juillet 2007	Juin 2007	Juillet 2006	Juin à juillet 2007	Juillet 2006 à juillet 2007
Données non désaisonnalisées						
					variation en %	
Ensemble	100,00²	112,0	111,9	109,6	0,1	2,2
Aliments	17,04	112,3	112,6	109,2	-0,3	2,8
Logement	26,62	117,0	116,8	113,2	0,2	3,4
Dépenses et équipement du ménage	11,10	103,2	103,0	101,4	0,2	1,8
Habillement et chaussures	5,36	94,6	93,1	93,5	1,6	1,2
Transports	19,88	118,5	119,2	118,3	-0,6	0,2
Santé et soins personnels	4,73	107,5	107,9	105,7	-0,4	1,7
Loisirs, formation et lecture	12,20	103,0	102,5	101,3	0,5	1,7
Boissons alcoolisées et produits du tabac	3,07	126,0	125,7	121,5	0,2	3,7
Ensemble (1992=100)		133,3	133,2	130,5	0,1	2,1
Agrégats spéciaux						
Biens	48,78	108,6	108,9	108,1	-0,3	0,5
Services	51,22	115,3	114,8	111,2	0,4	3,7
Ensemble sans les aliments et l'énergie	73,57	109,1	109,0	106,5	0,1	2,4
Énergie	9,38	139,6	140,1	142,0	-0,4	-1,7
Indice de référence ³	82,71	110,0	109,9	107,5	0,1	2,3

1. Pondérations de l'IPC, panier de 2005 selon les prix d'avril 2007, Canada, en vigueur à partir de mai 2007. Les pondérations détaillées sont offertes sous la section Documentation de l'enquête 2301 (http://www.statcan.ca/francais/sdds/index_f.htm)
2. Le total des chiffres peut ne pas donner 100 % en raison de l'arrondissement.
3. La mesure de l'indice de référence exclut de l'Indice des prix à la consommation d'ensemble l'effet des modifications des impôts indirects et huit des composantes les plus volatiles identifiées par la Banque du Canada, soit les fruits, les préparations à base de fruits et les noix; les légumes et les préparations à base de légumes; le coût d'intérêt hypothécaire; le gaz naturel; le mazout et les autres combustibles; l'essence; le transport interurbain; les produits du tabac et les articles pour fumeurs. Pour obtenir des renseignements supplémentaires au sujet de l'inflation mesurée par l'indice de référence, prière de consulter le site de la Banque du Canada (www.banqueducanada.ca/fr/inflation/index.htm).

Indice des prix à la consommation par province, et pour Whitehorse, Yellowknife et Iqaluit¹ (2002=100)

	Juillet 2007	Juin 2007	Juillet 2006	Juin à juillet 2007	Juillet 2006 à juillet 2007
Données non désaisonnalisées					
				variation en %	
Terre-Neuve-et-Labrador	111,6	111,9	110,5	-0,3	1,0
Île-du-Prince-Édouard	114,0	114,1	112,5	-0,1	1,3
Nouvelle-Écosse	113,0	113,0	111,3	0,0	1,5
Nouveau-Brunswick	112,1	112,1	109,7	0,0	2,2
Québec	110,6	110,7	109,2	-0,1	1,3
Ontario	111,1	111,1	109,0	0,0	1,9
Manitoba	112,1	111,7	109,7	0,4	2,2
Saskatchewan	113,3	113,1	109,8	0,2	3,2
Alberta	119,1	118,8	113,4	0,3	5,0
Colombie-Britannique	110,5	110,3	108,8	0,2	1,6
Whitehorse	110,7	109,7	107,5	0,9	3,0
Yellowknife ²	111,5	111,6	107,8	-0,1	3,4
Iqaluit (Déc. 2002=100)	108,9	108,0	104,8	0,8	3,9

1. Voir les renseignements géographiques pour les villes de Whitehorse, de Yellowknife et d'Iqaluit.
2. Une partie de l'augmentation de l'indice du logement de Yellowknife qui a été montrée en décembre 2004 reflétait par inadvertance des augmentations de loyer qui s'étaient produites plus tôt. Donc, la variation de l'indice du logement a été surévaluée en décembre 2004 et sous-évaluée les deux années précédentes. La série de l'indice du logement pour Yellowknife a été rectifiée à partir de décembre 2002. De plus, la série de l'IPC d'ensemble pour Yellowknife et les indices de certains agrégats spéciaux pour Yellowknife ont également changé. Les données pour le Canada, les provinces et les autres territoires n'ont pas été touchées.