



Dernier communiqué de l'Enquête sur la population active

Diffusé à 7h00, heure de l'Est dans *Le Quotidien*, le 9 mai 2008

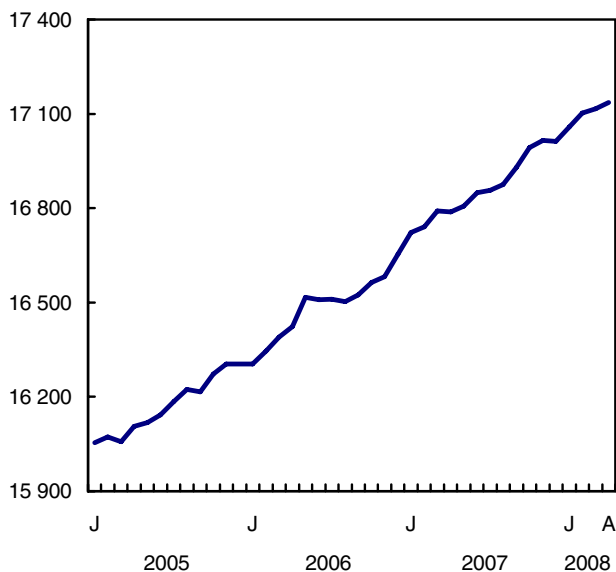
Enquête sur la population active

Avril 2008

L'emploi a connu une hausse modeste en avril (+19 000), hausse comparable à celle observée en mars. Cette progression fait suite aux fortes augmentations qui ont marqué le début de l'année. Le taux de chômage a légèrement progressé pour atteindre 6,1 % en avril, alors que plus de personnes entraient sur le marché du travail. Toute la croissance observée en avril est attribuable au travail indépendant et au travail à temps plein.

Emploi

milliers



Au cours des 12 derniers mois, la croissance estimative de l'emploi s'est chiffrée à 348 000 (+2,1 %), et le travail à temps plein s'est accru deux fois plus vite que le travail à temps partiel. En avril, le taux d'emploi, soit la proportion de la population en âge de

travailler qui occupe un emploi, s'est maintenu autour d'un sommet sans précédent.

Une fois les données ajustées pour en assurer la comparabilité avec celles des États-Unis, le taux d'emploi a augmenté de 0,5 point de pourcentage au cours des 12 derniers mois pour s'établir à 64,5 % en avril 2008. Il n'en va pas de même aux États-Unis, où le taux d'emploi a fléchi de 0,3 point durant la même période pour se fixer à 62,7 %. Aux États-Unis, l'emploi s'est replié dans les secteurs de la construction et de la finance. Au Canada, en revanche, ces deux branches d'activité, tout particulièrement la construction, ont participé à la croissance de l'emploi au cours des 12 derniers mois. Les deux pays, toutefois, ont subi des baisses marquées de l'emploi dans le secteur de la fabrication.

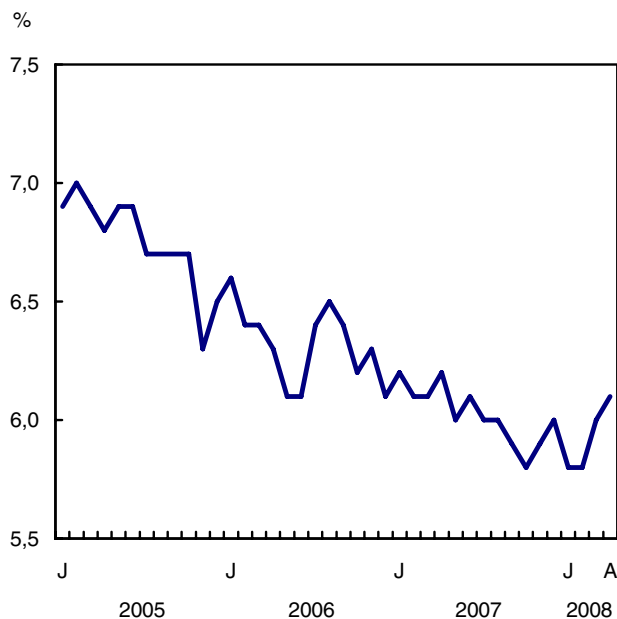
En avril, l'emploi a progressé dans le secteur de l'hébergement et des services de restauration de même que dans la construction. Ces 12 derniers mois, la construction a stimulé la croissance de l'emploi, le nombre de travailleurs ayant augmenté de 113 000 dans ce secteur.

La fabrication a poursuivi sa régression en avril, l'emploi dans ce secteur ayant reculé en Ontario et en Colombie-Britannique. Dans l'ensemble, le secteur de la fabrication comptait 112 000 travailleurs de moins qu'en avril 2007.

Si de faibles hausses de l'emploi ont été observées dans la plupart des régions du pays, seul le Manitoba a enregistré des hausses appréciables en avril. Le Québec, par contre, a été la seule province où l'emploi a perdu du terrain au cours de ce mois.

La hausse sur 12 mois des salaires horaires moyens s'est établie à 4,3 % en avril, soit un taux de croissance légèrement inférieur à celui observé plus tôt dans l'année. Il s'agit cependant, encore une fois, d'un taux nettement supérieur à la plus récente hausse de l'Indice des prix à la consommation (+1,4 %). À l'échelon des provinces, les augmentations de salaires ont été les plus fortes à Terre-Neuve-et-Labrador, en Saskatchewan et en Alberta.

Taux de chômage



Croissance de l'emploi dans le secteur de l'hébergement et des services de restauration ainsi que dans celui de la construction

S'appuyant sur les hausses en Ontario, en Alberta et en Colombie-Britannique, l'emploi dans le secteur de l'hébergement et des services de restauration a poursuivi son ascension en avril (+22 000). Ces hausses récentes font contrepoids au recul de l'emploi observé vers la fin de 2007.

L'emploi dans la construction a continué à gagner du terrain en avril (+16 000). Cette augmentation a porté les hausses de l'emploi dans cette industrie au cours des 12 derniers mois à 113 000 (+10,1 %), soit la croissance la plus forte de toutes les branches d'activité.

L'emploi dans le secteur de la fabrication s'est légèrement replié en avril, poursuivant ainsi la régression amorcée à la fin de 2002. Au cours des 12 derniers mois seulement, l'emploi y a fléchi de 112 000. L'Ontario a absorbé près de la moitié du recul (-50 000), les autres baisses ayant été localisées principalement en Colombie-Britannique (-29 000), au Québec (-13 000) et en Alberta (-11 000).

L'emploi progresse au Manitoba en avril

En avril, la hausse estimative de l'emploi au Manitoba s'est établie à 9 000, ce qui a porté la croissance de l'emploi au cours des 12 derniers mois à 3,1 %. La progression de l'emploi en avril a réduit le taux de chômage de 0,5 point de pourcentage pour

l'abaisser à 3,8 %. Il s'agit du deuxième taux le plus bas au pays, le Manitoba n'étant devancé que par l'Alberta à ce chapitre. Le taux d'emploi et le taux d'activité au Manitoba ont tous deux atteint des sommets inégalés en avril.

L'Ontario a profité d'une faible hausse de l'emploi en avril (+12 000), principalement chez les jeunes travailleurs, et cette hausse a porté à 2,2 % le taux de croissance de l'emploi depuis avril 2007, soit un taux un peu plus élevé que la moyenne nationale. La progression observée au cours de cette période s'est manifestée dans la construction de même que dans plusieurs branches du secteur des services. Cependant, le relâchement de l'emploi manufacturier s'est poursuivi : l'effectif du secteur de la fabrication a diminué de 15 000 en avril.

L'emploi a progressé à Terre-Neuve-et-Labrador en avril (+2 400), ce qui a permis à ce taux de poursuivre la remontée amorcée l'été dernier et au taux d'emploi d'atteindre un sommet sans précédent de 52,6 %. Au cours des 12 derniers mois, la croissance de l'emploi (+2,3 %) a été attribuable à la construction, aux services professionnels, scientifiques et techniques ainsi qu'aux administrations publiques.

En Alberta et en Colombie-Britannique, la vigueur persistante du marché du travail s'est traduite, en avril, par des taux d'emploi sans précédent dans les deux provinces. Au cours des 12 derniers mois, la Colombie-Britannique et l'Alberta ont enregistré des taux de croissance de l'emploi supérieurs à la moyenne nationale (+3,4 % et +3,0 % respectivement). En avril, l'emploi a peu bougé dans ces deux provinces.

Au Québec, l'emploi s'est replié de 20 000 en avril, selon les estimations, principalement chez les jeunes. Ce recul a fait monter le taux de chômage de la province de 0,3 point de pourcentage pour le porter à 7,6 %. Il s'agit de la première baisse significative de l'emploi observée depuis deux ans. En avril, le nombre de travailleurs a diminué dans un certain nombre de branches du secteur des services ainsi qu'en agriculture. Ces baisses ont freiné la progression de l'emploi dans la province, l'emploi n'ayant augmenté que de 0,7 % (+27 000) par rapport au niveau observé il y a 12 mois.

Plus de femmes adultes travaillent

Les femmes âgées de 25 ans et plus ont été le seul groupe démographique à profiter d'une croissance de l'emploi en avril (+17 000), et leur taux de chômage est de nouveau demeuré inférieur à celui des hommes adultes (4,7 % comparativement à 5,2 %). Malgré la hausse observée en avril, la croissance de l'emploi a été, depuis avril 2007, moins forte chez les femmes adultes (+1,6 %) que chez les hommes adultes (+2,4 %).

Nota : Les estimations tirées de l'Enquête sur la population active (EPA) sont fondées sur un échantillon et sont donc sujettes à la variabilité d'échantillonnage. Les estimations visant de petites régions géographiques ou de petites branches d'activité seront associées à une variabilité plus importante. Pour une explication de la variabilité d'échantillonnage des estimations et de la méthode d'évaluation de cette variabilité à l'aide de l'erreur-type, veuillez consulter la section de la publication *Information sur la population active* (71-001-XWF, gratuite) traitant de la qualité des données.

Données stockées dans CANSIM : tableaux 282-0001 à 282-0042, 282-0047 à 282-0064 et 282-0069 à 282-0099.

Définitions, sources de données et méthodes : numéro d'enquête 3701.

Un résumé plus détaillé, *Information population active* (71-001-XWF, gratuit), est maintenant accessible pour la semaine se terminant le 19 avril. À partir

du module *Publications* de notre site Web, sous *Publications Internet gratuites*, choisissez *Travail*. Des prix de réseau et de gros sont offerts sur demande. Le CD-ROM *Revue chronologique de la population active*, 2007 (71F0004XCB, 209 \$) est maintenant en vente. Voir *Pour commander les produits*.

Il est également possible de consulter en ligne des tableaux de données. À partir du module *Par sujet* de notre site Web, choisissez *Travail*.

Le prochain communiqué de l'Enquête sur la population active paraîtra le 6 juin.

Pour commander des données ou pour obtenir plus de renseignements, communiquez avec les Services à la clientèle au 613-951-4090 ou composez sans frais le 1-866-873-8788 (travail@statcan.ca). Pour en savoir davantage sur les concepts, les méthodes et la qualité des données, communiquez avec Vincent Ferrao au 613-951-4750 (vincent.ferrao@statcan.ca) ou avec Dominique Pérusse au 613-951-4064 (dominique.perusse@statcan.ca), Division de la statistique du travail.

□

Caractéristiques de la population active, selon l'âge et le sexe

	Mars 2008	Avril 2008	Mars à avril 2008	Avril à avril 2008	Mars à avril 2008	Avril à avril 2008
Données désaisonnalisées						
	milliers		variation en milliers		variation en %	
Les deux sexes, 15 ans et plus						
Population	26 803,4	26 839,2	35,8	363,3	0,1	1,4
Population active	18 216,0	18 239,8	23,8	350,1	0,1	2,0
Emploi	17 116,8	17 136,0	19,2	347,8	0,1	2,1
Temps plein	14 008,8	14 029,4	20,6	311,2	0,1	2,3
Temps partiel	3 108,0	3 106,6	-1,4	36,6	0,0	1,2
Chômage	1 099,2	1 103,8	4,6	2,3	0,4	0,2
Taux d'activité	68,0	68,0	0,0	0,4
Taux de chômage	6,0	6,1	0,1	-0,1
Taux d'emploi	63,9	63,8	-0,1	0,4
Taux de temps partiel	18,2	18,1	-0,1	-0,2
Jeunes, 15 à 24 ans						
Population	4 369,8	4 371,3	1,5	24,3	0,0	0,6
Population active	2 943,7	2 982,8	39,1	75,5	1,3	2,6
Emploi	2 620,7	2 631,0	10,3	59,0	0,4	2,3
Temps plein	1 443,9	1 464,6	20,7	45,0	1,4	3,2
Temps partiel	1 176,8	1 166,3	-10,5	13,9	-0,9	1,2
Chômage	323,0	351,8	28,8	16,5	8,9	4,9
Taux d'activité	67,4	68,2	0,8	1,3
Taux de chômage	11,0	11,8	0,8	0,3
Taux d'emploi	60,0	60,2	0,2	1,0
Taux de temps partiel	44,9	44,3	-0,6	-0,5
Hommes, 25 ans et plus						
Population	10 961,5	10 978,6	17,1	169,5	0,2	1,6
Population active	8 149,4	8 134,2	-15,2	167,8	-0,2	2,1
Emploi	7 721,8	7 714,1	-7,7	184,4	-0,1	2,4
Temps plein	7 227,6	7 216,8	-10,8	181,0	-0,1	2,6
Temps partiel	494,2	497,2	3,0	3,3	0,6	0,7
Chômage	427,7	420,1	-7,6	-16,5	-1,8	-3,8
Taux d'activité	74,3	74,1	-0,2	0,4
Taux de chômage	5,2	5,2	0,0	-0,3
Taux d'emploi	70,4	70,3	-0,1	0,6
Taux de temps partiel	6,4	6,4	0,0	-0,2
Femmes, 25 ans et plus						
Population	11 472,1	11 489,3	17,2	169,5	0,1	1,5
Population active	7 122,9	7 122,8	-0,1	106,7	0,0	1,5
Emploi	6 774,3	6 791,0	16,7	104,5	0,2	1,6
Temps plein	5 337,4	5 347,9	10,5	85,1	0,2	1,6
Temps partiel	1 437,0	1 443,1	6,1	19,4	0,4	1,4
Chômage	348,6	331,9	-16,7	2,3	-4,8	0,7
Taux d'activité	62,1	62,0	-0,1	0,0
Taux de chômage	4,9	4,7	-0,2	0,0
Taux d'emploi	59,1	59,1	0,0	0,0
Taux de temps partiel	21,2	21,3	0,1	0,0

... n'ayant pas lieu de figurer

Note: Tableau de CANSIM connexe 282-0087.

Emploi selon la catégorie de travailleurs et le secteur d'activité (codé selon le SCIAN¹)

	Mars 2008	Avril 2008	Mars à avril 2008	Avril 2007 à avril 2008	Mars à avril 2008	Avril 2007 à avril 2008
Données désaisonnalisées						
	milliers		variation en milliers		variation en %	
Catégorie de travailleurs						
Employés	14 508,6	14 509,4	0,8	313,3	0,0	2,2
Travailleurs indépendants	2 608,2	2 626,5	18,3	34,4	0,7	1,3
Employés du secteur privé/public						
Public	3 411,7	3 420,8	9,1	190,4	0,3	5,9
Privé	11 097,0	11 088,7	-8,3	123,1	-0,1	1,1
Branche d'activité	17 116,8	17 136,0	19,2	347,8	0,1	2,1
Secteur des biens	4 008,1	4 004,4	-3,7	16,7	-0,1	0,4
Agriculture	337,7	332,3	-5,4	3,6	-1,6	1,1
Ressources naturelles	339,3	341,5	2,2	-9,6	0,6	-2,7
Services publics	150,9	149,0	-1,9	21,2	-1,3	16,6
Construction	1 213,3	1 229,5	16,2	113,0	1,3	10,1
Fabrication	1 966,9	1 952,0	-14,9	-111,5	-0,8	-5,4
Secteur des services	13 108,7	13 131,6	22,9	331,0	0,2	2,6
Commerce	2 697,0	2 695,8	-1,2	10,6	0,0	0,4
Transport et entreposage	864,8	859,0	-5,8	30,9	-0,7	3,7
Finance, assurances, immobilier et location	1 074,3	1 078,4	4,1	21,8	0,4	2,1
Services professionnels, scientifiques et techniques	1 198,3	1 199,4	1,1	90,7	0,1	8,2
Services aux entreprises, services relatifs aux bâtiments et autres services de soutien	721,1	709,4	-11,7	20,6	-1,6	3,0
Services d'enseignement	1 190,8	1 204,6	13,8	25,7	1,2	2,2
Soins de santé et assistance sociale	1 883,1	1 885,4	2,3	38,1	0,1	2,1
Information, culture et loisirs	756,2	763,3	7,1	-12,5	0,9	-1,6
Hébergement et services de restauration	1 053,7	1 075,9	22,2	5,2	2,1	0,5
Autres services	743,1	734,0	-9,1	21,4	-1,2	3,0
Administrations publiques	926,3	926,5	0,2	78,7	0,0	9,3

1. Système de classification des industries de l'Amérique du Nord.

Note: Tableaux de CANSIM connexes 282-0088 et 282-0089.

Caractéristiques de la population active, selon la province

	Mars 2008	Avril 2008	Mars à avril 2008	Avril à avril 2008	Mars à avril 2008	Avril à avril 2008
Données désaisonnalisées						
	milliers		variation en milliers		variation en %	
Terre-Neuve-et-Labrador						
Population	425,4	425,6	0,2	0,7	0,0	0,2
Population active	253,1	257,6	4,5	5,9	1,8	2,3
Emploi	221,3	223,7	2,4	5,1	1,1	2,3
Temps plein	187,4	189,1	1,7	1,2	0,9	0,6
Temps partiel	34,0	34,6	0,6	3,9	1,8	12,7
Chômage	31,8	33,9	2,1	0,8	6,6	2,4
Taux d'activité	59,5	60,5	1,0	1,3
Taux de chômage	12,6	13,2	0,6	0,0
Taux d'emploi	52,0	52,6	0,6	1,2
Île-du-Prince-Édouard						
Population	113,8	114,0	0,2	1,1	0,2	1,0
Population active	79,1	79,4	0,3	1,9	0,4	2,5
Emploi	71,0	70,4	-0,6	0,4	-0,8	0,6
Temps plein	58,8	59,4	0,6	1,2	1,0	2,1
Temps partiel	12,1	11,0	-1,1	-0,8	-9,1	-6,8
Chômage	8,2	8,9	0,7	1,4	8,5	18,7
Taux d'activité	69,5	69,6	0,1	1,0
Taux de chômage	10,4	11,2	0,8	1,5
Taux d'emploi	62,4	61,8	-0,6	-0,2
Nouvelle-Écosse						
Population	767,0	767,7	0,7	4,1	0,1	0,5
Population active	487,7	490,6	2,9	1,0	0,6	0,2
Emploi	449,5	452,4	2,9	2,9	0,6	0,6
Temps plein	365,3	369,1	3,8	2,4	1,0	0,7
Temps partiel	84,1	83,3	-0,8	0,5	-1,0	0,6
Chômage	38,3	38,2	-0,1	-1,9	-0,3	-4,7
Taux d'activité	63,6	63,9	0,3	-0,2
Taux de chômage	7,9	7,8	-0,1	-0,4
Taux d'emploi	58,6	58,9	0,3	0,0
Nouveau-Brunswick						
Population	616,6	617,0	0,4	4,5	0,1	0,7
Population active	400,2	400,6	0,4	8,7	0,1	2,2
Emploi	366,3	367,3	1,0	4,6	0,3	1,3
Temps plein	310,3	309,3	-1,0	3,6	-0,3	1,2
Temps partiel	56,1	57,9	1,8	0,9	3,2	1,6
Chômage	33,9	33,3	-0,6	4,1	-1,8	14,0
Taux d'activité	64,9	64,9	0,0	0,9
Taux de chômage	8,5	8,3	-0,2	0,8
Taux d'emploi	59,4	59,5	0,1	0,3
Québec						
Population	6 353,5	6 358,9	5,4	55,4	0,1	0,9
Population active	4 191,4	4 183,5	-7,9	43,2	-0,2	1,0
Emploi	3 887,3	3 867,5	-19,8	27,1	-0,5	0,7
Temps plein	3 164,0	3 154,2	-9,8	23,4	-0,3	0,7
Temps partiel	723,3	713,3	-10,0	3,8	-1,4	0,5
Chômage	304,1	315,9	11,8	16,0	3,9	5,3
Taux d'activité	66,0	65,8	-0,2	0,1
Taux de chômage	7,3	7,6	0,3	0,4
Taux d'emploi	61,2	60,8	-0,4	-0,1

... n'ayant pas lieu de figurer

Note: Tableau de CANSIM connexe 282-0087.

Caractéristiques de la population active, selon la province

	Mars 2008	Avril 2008	Mars à avril 2008	Avril à avril 2008	Mars à avril 2008	Avril à avril 2008
Données désaisonnalisées						
	milliers		variation en milliers		variation en %	
Ontario						
Population	10 459,9	10 474,4	14,5	142,7	0,1	1,4
Population active	7 146,3	7 153,2	6,9	132,8	0,1	1,9
Emploi	6 688,2	6 700,4	12,2	145,6	0,2	2,2
Temps plein	5 470,6	5 481,4	10,8	120,2	0,2	2,2
Temps partiel	1 217,6	1 219,0	1,4	25,4	0,1	2,1
Chômage	458,0	452,8	-5,2	-12,9	-1,1	-2,8
Taux d'activité	68,3	68,3	0,0	0,3
Taux de chômage	6,4	6,3	-0,1	-0,3
Taux d'emploi	63,9	64,0	0,1	0,6
Manitoba						
Population	905,9	907,3	1,4	10,5	0,2	1,2
Population active	630,1	636,0	5,9	13,1	0,9	2,1
Emploi	602,7	611,7	9,0	18,5	1,5	3,1
Temps plein	494,0	491,3	-2,7	17,8	-0,5	3,8
Temps partiel	108,7	120,4	11,7	0,8	10,8	0,7
Chômage	27,4	24,3	-3,1	-5,5	-11,3	-18,5
Taux d'activité	69,6	70,1	0,5	0,6
Taux de chômage	4,3	3,8	-0,5	-1,0
Taux d'emploi	66,5	67,4	0,9	1,3
Saskatchewan						
Population	762,2	763,7	1,5	15,1	0,2	2,0
Population active	529,9	533,0	3,1	9,7	0,6	1,9
Emploi	508,2	510,1	1,9	8,2	0,4	1,6
Temps plein	418,4	420,1	1,7	17,7	0,4	4,4
Temps partiel	89,8	90,0	0,2	-9,4	0,2	-9,5
Chômage	21,8	22,8	1,0	1,4	4,6	6,5
Taux d'activité	69,5	69,8	0,3	-0,1
Taux de chômage	4,1	4,3	0,2	0,2
Taux d'emploi	66,7	66,8	0,1	-0,2
Alberta						
Population	2 779,2	2 783,8	4,6	59,3	0,2	2,2
Population active	2 075,9	2 076,5	0,6	57,9	0,0	2,9
Emploi	2 004,5	2 008,1	3,6	57,9	0,2	3,0
Temps plein	1 695,7	1 695,6	-0,1	58,3	0,0	3,6
Temps partiel	308,8	312,5	3,7	-0,4	1,2	-0,1
Chômage	71,4	68,5	-2,9	0,1	-4,1	0,1
Taux d'activité	74,7	74,6	-0,1	0,5
Taux de chômage	3,4	3,3	-0,1	-0,1
Taux d'emploi	72,1	72,1	0,0	0,5
Colombie-Britannique						
Population	3 619,9	3 626,9	7,0	69,8	0,2	2,0
Population active	2 422,2	2 429,4	7,2	75,8	0,3	3,2
Emploi	2 317,9	2 324,3	6,4	77,2	0,3	3,4
Temps plein	1 843,7	1 859,6	15,9	65,0	0,9	3,6
Temps partiel	474,2	464,7	-9,5	12,2	-2,0	2,7
Chômage	104,4	105,1	0,7	-1,4	0,7	-1,3
Taux d'activité	66,9	67,0	0,1	0,8
Taux de chômage	4,3	4,3	0,0	-0,2
Taux d'emploi	64,0	64,1	0,1	0,9

... n'ayant pas lieu de figurer

Note: Tableau de CANSIM connexe 282-0087.