



Le Quotidien

Statistique Canada

Le jeudi 21 janvier 1999

Pour être diffusé à 8 h 30

PRINCIPAUX COMMUNIQUÉS

- **Commerce international de marchandises du Canada, novembre 1998** 3
En novembre, les exportations sont restées pratiquement inchangées tandis que les importations ont connu un léger repli de 0,8 %, après trois hausses mensuelles consécutives.
- **Indice composite, décembre 1998** 6
L'indicateur avancé a progressé de 0,2 % en décembre, soit le même taux modeste de croissance enregistré depuis six mois.

AUTRES COMMUNIQUÉS

- Annuaire du Canada 1999: erratum 8
- Indices de prix des exportations et des importations, novembre 1998 8

(suite à la prochaine page)



L'Observateur économique canadien

Janvier 1999

Le numéro de janvier de la publication vedette de Statistique Canada portant sur les statistiques économiques, *L'Observateur économique canadien*, analyse les conditions économiques actuelles, comprend un sommaire des principaux événements économiques de décembre et présente une étude spéciale sur les perspectives à long terme des jeunes. Un aperçu statistique séparé fournit également une gamme étendue de tableaux et de graphiques contenant les principales séries chronologiques de l'économie du Canada, des provinces et des grands pays industrialisés.

Le numéro de janvier 1999 de *L'Observateur économique canadien* (11-010-XPB, 23 \$ / 227 \$) est maintenant en vente. Voir pour commander les publications. Pour plus de renseignements, communiquez avec Roberta Brancati au (613) 951-1640 (oe@statcan.ca), Groupe de l'analyse de conjoncture.



Statistique
Canada

Statistics
Canada

Canada

AUTRES COMMUNIQUÉS – fin

Acier en formes primaires, semaine se terminant le 16 janvier 1999	9
Statistiques sur le broyage, décembre 1998	9
Chargements ferroviaires, novembre 1998	9
Contreplaqués de construction, novembre 1998	9
Stocks de viande de volaille congelée, 1er janvier 1999	10

NOUVELLES PARUTIONS

11

PRINCIPAUX COMMUNIQUÉS

Commerce international de marchandises du Canada

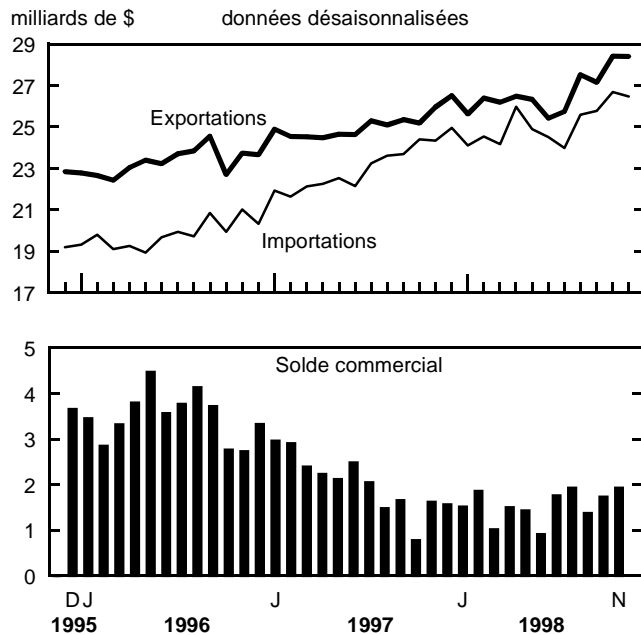
Novembre 1998

Après avoir connu une forte hausse en octobre, les exportations n'ont presque pas bougé en novembre. La très forte hausse des exportations de produits de l'automobile a été complètement annulée par le recul marqué des exportations de produits de l'énergie ainsi que de la machinerie et de l'équipement.

Les importations ont connu un léger recul de 0,8 % en novembre. La hausse importante des importations de biens de consommation n'a pu compenser la baisse marquée des importations de machinerie et d'équipement, qui est survenue après six mois de hausses consécutives.

La balance commerciale est passée de 1,7 milliard de dollars (donnée révisée) en octobre à 1,9 milliard de dollars en novembre.

Exportations, importations et solde commercial



Les exportations restent stationnaires

Les exportations vers les États-Unis ont continué leur ascension, causée majoritairement par les

Note aux lecteurs

Le commerce des marchandises est une des composantes du compte courant de la balance des paiements du Canada, qui inclut également le commerce des services.

exportations records de produits de l'automobile. Les exportations vers le Japon ont connu une reprise, retrouvant le niveau atteint en février 1998, en raison notamment d'une légère remontée des exportations de bois d'oeuvre, de voitures et de produits agricoles, notamment le canola, le soya et autres céréales.

Les exportations de produits de l'automobile ont atteint de nouveaux sommets en novembre, frôlant les huit milliards de dollars. Les exportations de voitures particulières ont dominé ce secteur, avec une hausse de 14,0 %. La majorité de ces exportations a été acheminée vers les États-Unis, en raison à la fois de la forte demande américaine et d'un arrêlage dû à des contrôles de qualité.

Les exportations de produits de l'énergie ont chuté de 12,4 %. Quoique tous les sous-secteurs aient enregistré une baisse, ce sont les exportations de pétrole brut qui ont connu le plus fort recul. La chute des prix du pétrole brut en est la cause principale, le volume exporté n'ayant presque pas changé.

Après avoir connu un léger regain en octobre, les exportations de machinerie et d'équipement ont continué à montrer des signes de ralentissement en novembre, diminuant de 1,8 %. La baisse des exportations d'équipement de télévision et de télécommunication, de matériel électrique et d'équipements médicaux et optiques explique en grande partie ce recul; ces exportations avaient été plus importantes qu'à l'ordinaire le mois précédent. Les exportations d'ordinateurs ont pour leur part enregistré un léger regain, après plusieurs mois de baisse.

Les exportations de produits de l'agriculture ont diminué légèrement, après avoir connu quatre mois de hausses consécutives. Le recul des exportations de soya et de canneberges ont été les principaux facteurs de diminution. Bien qu'on ait enregistré une légère baisse des exportations de canola, la valeur de ces exportations a augmenté de 115 % de janvier à novembre 1998 par rapport à la même période l'année précédente. Cette hausse fait contreponds aux exportations de blé qui, elles, ont diminué de 44 % pendant la même période.

Pour un deuxième mois consécutif, les exportations de biens industriels sont restées quasiment inchangées

en novembre. Le recul des exportations de métaux précieux, principalement l'or, a été presque annulé par la croissance du volume des exportations de minerai de nickel et de zinc, en raison principalement de problèmes de production de certains pays clés du marché mondial.

Les importations totales ont reculé légèrement après le niveau record établi en octobre

Après six hausses mensuelles consécutives, le secteur de la machinerie et de l'équipement a enregistré un léger recul en novembre, en raison notamment d'une baisse des importations de machineries industrielles ainsi que de locomotives. Les importations d'avions et de pièces d'avion sont restées stables en novembre, après la forte baisse enregistrée le mois précédent. Les importations de matériel de bureau ont continué leur tendance à la baisse, en raison d'une faible diminution des prix.

Les importations d'autres biens de consommation ont augmenté de 4,8 %, en raison principalement de fortes importations de jeux vidéo en provenance du Japon et de produits médicaux et pharmaceutiques venant des États-Unis et d'Europe.

Pour un troisième mois consécutif, les importations de produits de l'énergie ont enregistré une baisse en novembre, en raison principalement du net recul des importations de pétrole brut. Le prix à l'importation du pétrole brut ayant fortement diminué, la baisse des importations est à la fois un effet de prix et de volume.

Les importations de produits de l'automobile sont restées pratiquement inchangées, après trois mois de forte croissance. Les importations de pièces ont atteint leur plus haut niveau de l'année, en raison notamment de l'approvisionnement en pièces pour les modèles 1999 et de la forte pression de la demande pour certains modèles produits au Canada. Les importations de voitures ont connu une baisse, en novembre, après les niveaux records enregistrés en octobre en raison notamment de la mise en production canadienne de modèles auparavant importés.

Enfin, les importations de produits de l'agriculture et de la pêche ont augmenté légèrement, en raison principalement de la hausse de 22,0 % des importations de boissons alcoolisées, surtout de vin, en provenance d'Europe.

Révisions

Les données sur le commerce de marchandises sont généralement révisées sur une base régulière, chaque mois de l'année en cours. Divers facteurs rendent ces révisions nécessaires, notamment la réception tardive des documents relatifs aux importations et aux exportations, la présence de renseignements erronés dans les documents de douane, le remplacement des estimations par les chiffres réels (lorsque ceux-ci sont connus), la reclassification des marchandises en fonction de renseignements plus récents et la correction des variations saisonnières. Pour obtenir des données révisées, il suffit de consulter les matrices appropriées de CANSIM.

Données stockées dans CANSIM: matrices 3618, 3619, 3651, 3685 à 3713, 3718 à 3720, 3887 à 3913, 8430 à 8435 et 8438 à 8447.

Le présent communiqué contient un résumé des données sur le commerce des marchandises qui paraîtront bientôt dans la publication *Le commerce international de marchandises du Canada* (65-001-XPB, 19 \$ / 188 \$; 65-001-XIB, 14 \$ / 141 \$). Cette publication contient des tableaux ventilés par groupe de marchandises et par pays, sur une base douanière. Les données du compte courant, qui incluent les statistiques du commerce de marchandises, les opérations au chapitre des services, les revenus de placements et les transferts, sont publiées chaque trimestre dans *Balance des paiements internationaux du Canada* (67-001-XPB, 38 \$ / 124 \$). Voir *Pour commander les publications*.

Un service de transmission par télécopieur est mis à votre disposition, le matin de la diffusion, pour vous permettre d'obtenir plus rapidement les données sur le commerce de marchandises.

Pour plus de renseignements ou pour en savoir davantage sur les concepts, les méthodes et la qualité des données, communiquez avec Jocelyne Elibani au (613) 951-9647 ou composez sans frais le 1 800 294-5583, Section du marketing et des services à la clientèle, Division du commerce international. □

Commerce de marchandises du Canada

	Sept. 1998	Oct. 1998	Nov. 1998	Sept. à oct. 1998	Oct. à nov. 1998	Janv. à nov. 1997	Janv. à nov. 1998	Janv.- nov. 1997 à janv.- nov. 1998	Nov. 1997 à nov. 1998
données désaisonnalisées, en \$ courants									
	millions de \$			var. en %		millions de \$		var. en %	
Marchés principaux									
Exportations									
États-Unis	23 070	24 056	24 362	4,3	1,3	221 506	245 773	11,0	15,2
Japon	744	724	885	-2,7	22,2	11 160	8 545	-23,4	2,0
Union européenne	1 443	1 583	1 242	9,7	-21,5	15 236	16 197	6,3	-12,8
Autres pays de l'OCDE ¹	692	643	583	-7,1	-9,3	7 331	6 769	-7,7	-17,7
Tous les autres pays	1 203	1 412	1 325	17,4	-6,2	19 349	16 377	-15,4	-26,9
Total	27 152	28 419	28 397	4,7	-0,1	274 581	293 664	6,9	9,4
Importations									
États-Unis	19 839	20 717	20 594	4,4	-0,6	191 765	212 106	10,6	10,3
Japon	804	777	743	-3,4	-4,4	7 889	8 829	11,9	-9,2
Union européenne	2 114	2 169	2 086	2,6	-3,8	22 010	23 056	4,8	1,8
Autres pays de l'OCDE ¹	1 064	1 045	983	-1,8	-5,9	10 346	10 376	0,3	5,8
Tous les autres pays	1 956	1 978	2 064	1,1	4,3	19 877	21 323	7,3	10,4
Total	25 778	26 686	26 470	3,5	-0,8	251 890	275 689	9,4	8,8
Balance									
États-Unis	3 231	3 339	3 768	29 741	33 667
Japon	-60	-53	142	3 271	-284
Union européenne	-671	-586	-844	-6 774	-6 859
Autres pays de l'OCDE ¹	-372	-402	-400	-3 015	-3 607
Tous les autres pays	-753	-566	-739	-528	-4 946
Total	1 374	1 733	1 927	22 691	17 975
Groupes principaux de marchandises									
Exportations									
Produits de l'agriculture et de la pêche	2 151	2 187	2 111	1,7	-3,5	22 509	22 780	1,2	-2,0
Produits énergétiques	2 041	2 055	1 800	0,7	-12,4	24 777	21 916	-11,5	-23,0
Produits forestiers	2 931	3 009	3 007	2,7	-0,1	31 984	32 252	0,8	1,4
Équipement et biens industriels	4 707	4 715	4 693	0,2	-0,5	50 793	52 657	3,7	-4,7
Machines et équipement	6 627	6 720	6 597	1,4	-1,8	61 954	71 915	16,1	10,7
Produits de l'automobile	6 758	7 555	7 957	11,8	5,3	63 363	70 304	11,0	37,4
Autres biens de consommation	1 091	1 090	1 105	-0,1	1,4	9 717	11 379	17,1	18,8
Transactions spéciales commerciales ²	355	538	556	51,5	3,3	3 722	4 754	27,7	56,2
Autres ajustements de la balance des paiements	491	550	570	12,0	3,6	5 762	5 708	-0,9	6,5
Importations									
Produits de l'agriculture et de la pêche	1 411	1 476	1 496	4,6	1,4	14 197	15 730	10,8	10,3
Produits énergétiques	731	703	667	-3,8	-5,1	9 614	8 042	-16,4	-15,2
Produits forestiers	206	213	215	3,4	0,9	2 170	2 269	4,6	0,5
Équipement et biens industriels	5 067	5 223	5 162	3,1	-1,2	49 309	54 982	11,5	8,5
Machines et équipement	8 757	8 883	8 652	1,4	-2,6	83 127	92 275	11,0	7,8
Produits de l'automobile	5 654	6 202	6 222	9,7	0,3	55 219	59 854	8,4	13,1
Autres biens de consommation	2 915	2 954	3 095	1,3	4,8	26 880	31 251	16,3	16,4
Transactions spéciales commerciales ²	528	501	428	-5,1	-14,6	6 279	5 718	-8,9	-20,7
Autres ajustements de la balance des paiements	509	531	532	4,3	0,2	5 097	5 567	9,2	7,0

... N'ayant pas lieu de figurer.

¹ Comprend l'Australie, la Corée du Sud, la Hongrie, l'Islande, le Mexique, la Norvège, la Nouvelle-Zélande, la Pologne, la République Tchèque, la Suisse et la Turquie.

² Particulièrement les transactions de faible valeur, les coûts de réparation des équipements et les marchandises retournées vers le pays d'origine.

Indice composite

Décembre 1998

L'indicateur avancé a progressé de 0,2 % en décembre, soit le même taux modeste de croissance enregistré depuis six mois. La fabrication et les services commerciaux sont demeurés les plus importantes sources de fermeté, soutenues par la demande extérieure.

Le raffermissement de la demande à l'exportation s'est traduit dans la fabrication par la montée à 1,7 % de la croissance des nouvelles commandes, par une troisième hausse d'affilée de la durée hebdomadaire de travail ainsi que par la fin d'une suite de cinq baisses consécutives enregistrées par le ratio des livraisons aux stocks. La vigueur renouvelée de l'indice américain est encourageante pour la poursuite de cette amélioration. L'indicateur avancé des États-Unis s'est en effet redressé, entraîné par la remontée des marchés financiers et une hausse de la confiance des ménages.

Au Canada, la bourse est demeurée lente alors que les produits primaires étaient toujours en baisse générale. Le TSE n'a récupéré qu'environ la moitié de ses pertes enregistrées au moment des turbulences de l'été dernier. L'offre de monnaie affichait une première baisse en trois ans.

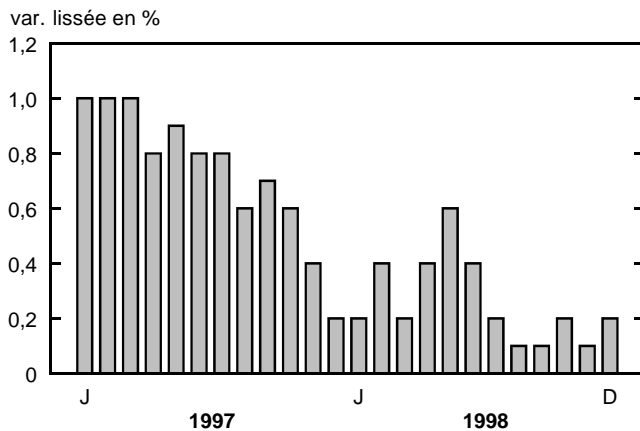
Les dépenses des ménages au pays étaient toujours inégales. Les ventes de biens durables ont plafonné après la fin des incitations à l'achat dans le secteur de l'automobile et l'indice du logement a continué de s'enfoncer d'un autre 0,6 %. À l'opposé, la composante des services aux personnes a continué de raffermir la croissance de l'emploi dans les services, une amélioration à mettre en partie au compte de la hausse du tourisme. Comparativement à l'an passé, le Canada a reçu environ 400 000 visiteurs de plus, surtout des Américains.

Données stockées dans CANSIM: matrice 191.

Pour plus de renseignements sur l'économie, consultez le numéro de janvier 1999 de *L'Observateur économique canadien* (11-010-XPB, 23 \$ / 227 \$), qui est maintenant en vente. Voir *Pour commander les publications*.

Pour plus de renseignements ou pour en savoir davantage sur les concepts, les méthodes et la qualité des données, communiquez avec Francine Roy au (613) 951-3627, Groupe de l'analyse de conjoncture. □

Indice composite



Indice composite

	Juil. 1998	Août 1998	Sept. 1998	Oct. 1998	Nov. 1998	Déc. 1998	Dernier mois de données disponibles
							var. en %
Indicateur avancé composite (1981=100)	207,2	207,4	207,6	208,1	208,3	208,7	0,2
Indice du logement (1981=100) ¹	126,7	126,5	126,3	126,5	126,0	125,3	-0,6
Emploi dans les services aux personnes et aux entreprises (en milliers)	2 265	2 270	2 278	2 288	2 300	2 314	0,6
Indice du cours des actions TSE 300 (1975=1 000)	7 385	7 138	6 788	6 505	6 318	6 231	-1,4
Offre de monnaie, M1 (millions de \$ de 1981) ²	40 547	40 987	41 559	41 869	41 684	41 246	-1,1
Indice avancé composite des États-Unis (1967=100) ³	225,0	225,2	225,4	225,6	225,7	226,0	0,1
Fabrication							
Heures hebdomadaires de travail	38,3	38,3	38,3	38,4	38,6	38,7	0,3
Nouvelles commandes - biens durables (en millions de \$ de 1981) ⁴	15 472	15 453	15 423	15 588	15 798	16 068	1,7
Ratio des livraisons aux stocks de produits finis ⁴	1,64	1,63	1,61	1,60	1,59	1,59	0,00 ⁵
Commerce de détail							
Meubles et articles ménagers (en millions de \$ de 1981) ⁴	1 363,3	1 369,1	1 376,7	1 383,1	1 387,5	1 391,9	0,3
Ventes d'autres biens durables (en millions de \$ de 1981) ⁴	4 557,3	4 565,8	4 573,4	4 586,7	4 610,6	4 608,8	0,0
Indice composite non lissé	206,5	206,4	207,8	210,4	208,2	209,5	0,6

¹ Indice composite des mises en chantier de logements (unités) et des ventes de maisons (service inter-agences).

² Données obtenues après déflation par l'Indice des prix à la consommation.

³ Les statistiques figurant sur cette ligne ont été publiées au cours du mois indiqué, mais portent sur le mois précédent.

⁴ Les statistiques figurant sur cette ligne ont été publiées au cours du mois indiqué, mais portent sur deux mois avant.

⁵ Différence par rapport au mois précédent.



AUTRES COMMUNIQUÉS

Annuaire du Canada 1999: erratum

Une erreur s'est glissée dans le tableau intitulé «Population selon le niveau de scolarité, 1996» figurant à la page 176 de l'*Annuaire du Canada 1999*. L'erreur a trait au nombre de personnes et à la proportion de la population du Québec ayant obtenu un certificat ou un diplôme d'études secondaires.

Le tableau indique qu'en 1996, il y a eu 614 000 personnes âgées de 15 ans et plus qui ont obtenu

un certificat ou un diplôme d'études postsecondaires au Québec, ce qui représente 10,5 % de la population de ce groupe d'âge. Or, on aurait dû lire 1 614 000 personnes, ce qui représente 27,5 % de la population de ce groupe d'âge.

Le tableau corrigé figure ci-après.

Pour plus de renseignements, communiquez avec Jonina Wood, au (613) 951-1114, Division des communications.

Population selon le niveau de scolarité 1996

	Population de 15 ans et plus		Jusqu'à la 8 ^e année		Études secondaires partielles		Études secondaires terminées		Études postsecondaires partielles		Certificat ou diplôme d'études postsecondaires		Grade universitaire	
	milliers	milliers	%	milliers	%	milliers	%	milliers	%	milliers	%	milliers	%	milliers
Canada	23 352	2 873	12,3	4 578	19,6	4 620	19,8	2 071	8,9	6 041	25,9	3 169	13,6	
Terre-Neuve	452	84	18,6	105	23,2	71	15,7	37	8,2	121	26,7	34	7,5	
Île-du-Prince-Édouard	106	14	12,9	28	26,1	17	16,2	8	7,8	29	27,0	11	10,0	
Nouvelle-Écosse	736	85	11,5	185	25,2	98	13,4	60	8,2	217	29,5	91	12,3	
Nouveau-Brunswick	600	105	17,4	124	20,7	115	19,2	49	8,2	146	24,4	61	10,1	
Québec	5 870	1 127	19,2	1 042	17,8	952	16,2	390	6,6	1 614	27,5	745	12,7	
Ontario	8 848	902	10,2	1 761	19,9	1 901	21,5	818	9,2	2 127	24,0	1 340	15,1	
Manitoba	855	106	12,4	193	22,6	174	20,3	80	9,3	200	23,4	103	12,0	
Saskatchewan	753	103	13,7	173	23,0	152	20,2	71	9,4	176	23,4	78	10,3	
Alberta	2 107	148	7,0	425	20,2	441	20,9	223	10,6	591	28,1	279	13,2	
Colombie-Britannique	3 026	200	6,6	541	17,9	700	23,1	336	11,1	819	27,1	430	14,2	

Indices de prix des exportations et des importations Novembre 1998

Les indices de prix pour les exportations et les importations (1992=100) à pondération courante et à pondération fixe sur la base de la balance des paiements sont maintenant disponibles. Ces indices portent sur la période allant de janvier 1992 à novembre 1998 et sont établis pour les cinq sections de produits et groupes principaux (62 pour les exportations et 61 pour les importations).

Les indices de prix pour les États-Unis (1992=100) à pondération courante et à pondération fixe sur base douanière sont aussi disponibles. Ces indices portent sur la période allant de janvier 1992 à novembre 1998. Les indices pour les dix sections de la Classification type du commerce international pour tous les pays et pour les États-Unis sont également disponibles avec ces indices de prix.

Des indices sur base douanière établis pour les cinq sections de produits et les groupes principaux sont aussi disponibles.

Données stockées dans CANSIM: matrices 3618, 3619, 3651, 3685, 8430 à 8435, 8438 à 8447.

Le numéro de novembre 1998 de *Commerce international de marchandises du Canada* (65-001-XPB, 19 \$ / 188 \$; 65-001-XIB, 14 \$ / 141 \$) paraîtra bientôt. Voir *Pour commander les publications*.

Pour plus de renseignements ou pour en savoir davantage sur les concepts, les méthodes et la qualité des données, communiquez avec Jocelyne Elibani au (613) 951-9647 ou composez sans frais le 1 800 294-5583, Section du marketing et des services à la clientèle, Division du commerce international. ■

Acier en formes primaires

Semaine se terminant le 16 janvier 1999 (données provisoires)

La production d'acier en formes primaires pour la semaine se terminant le 16 janvier 1999 a atteint 267 873 tonnes, en baisse de 1,1 % par rapport aux 270 809 tonnes (donnée révisée) de la semaine précédente et de 9,2 % par rapport aux 295 005 tonnes de la semaine correspondante de l'année précédente. Le total cumulatif au 16 janvier 1999 est de 610 547 tonnes, en baisse de 5,4 % comparativement aux 645 070 tonnes de la même période en 1998.

Pour plus de renseignements ou pour en savoir davantage sur les concepts, les méthodes et la qualité des données, communiquez avec Andy Shinnan au (613) 951-3515 (shinand@statcan.ca), Division de la fabrication, de la construction et de l'énergie. ■

Statistiques sur le broyage

Décembre 1998

Les tritrateurs ont broyé 320 525 tonnes métriques de canola en décembre selon les données de l'Enquête mensuelle sur le broyage. La production d'huile s'est chiffrée à 134 704 tonnes et celle de tourteaux a atteint 206 178 tonnes.

Durant les cinq premiers mois de la campagne agricole de 1998-1999, la quantité de canola broyé a augmenté de 10,8 % par rapport aux 1 311 822 tonnes broyées durant la même période de la campagne agricole précédente.

Données stockées dans CANSIM: matrice 5687.

Le numéro de décembre 1998 de *La revue des céréales et des graines oléagineuses* (22-007-XPB, 15 \$ / 149 \$) paraîtra en mars. Voir *Pour commander les publications*.

Pour plus de renseignements ou pour en savoir davantage sur les concepts, les méthodes et la qualité des données, communiquez avec Rick Burroughs au (613) 951-2890 (burric@statcan.ca), Section de la commercialisation du grain, Division de l'agriculture. ■

Chargements ferroviaires

Novembre 1998

La quantité de marchandises chargées par les chemins de fer (à l'exclusion du trafic intermodal) a atteint 19,7 millions de tonnes métriques en novembre 1998, en baisse de 8,1 % par rapport à novembre 1997.

Les transporteurs ont reçu 1,8 million de tonnes de chargements en provenance des embranchements américains.

Le 1,6 million de tonnes transportées par mode intermodal (rail-route) est en hausse de 5,3 % par rapport à la même période de l'année précédente. Le total cumulatif de 1998 révèle une diminution de 1,3 %.

L'ensemble du trafic, qui comprend le trafic en charge complète et le trafic intermodal, a diminué de 7,2 % pendant le mois de référence, le total cumulatif de 1998 passant à 236,5 millions de tonnes, en baisse de 3,2 % par rapport à l'année précédente. Les chargements en provenance des embranchements américains ont augmenté de 1,8 %.

Les totaux cumulatifs de 1997 et 1998 ont été révisés.

Données stockées dans CANSIM: matrice 1431.

Le numéro de novembre 1998 de *Chargements ferroviaires* (52-001-XPB, 11 \$ / 103 \$) paraîtra bientôt.

Pour plus de renseignements ou pour en savoir davantage sur les concepts, les méthodes et la qualité des données, communiquez avec Robert Larocque au (613) 951-2486 (laroque@statcan.ca), Division des transports. Télécopieur: (613) 951-0009. ■

Contreplaqués de construction

Novembre 1998

Les usines canadiennes ont produit 149 571 mètres cubes de contreplaqués de construction en novembre 1998, en hausse de 5,4 % par rapport aux 141 940 mètres cubes produits en novembre 1997.

De janvier à novembre 1998, la production s'est chiffrée à 1 615 675 mètres cubes, en baisse de 3,9 % comparativement aux 1 681 027 mètres cubes produits durant la même période en 1997.

Données stockées dans CANSIM: matrice 122 (niveau 1).

Le numéro de novembre 1998 de *Contreplaqués de construction* (35-001-XIB, 5 \$ / 47 \$) est maintenant en vente, en version Internet seulement (www.statcan.ca). Voir *Pour commander les publications*.

Pour plus de renseignements ou pour en savoir davantage sur les concepts, les méthodes et la qualité des données, communiquez avec Gilles Simard au (613) 951-3516 (simales@statcan.ca), Division de la fabrication, de la construction et de l'énergie. ■

Stocks de viande de volaille congelée

1^{er} janvier 1999

Les données provisoires portant sur les stocks de viande de volaille congelée au 1^{er} janvier 1999 sont maintenant disponibles.

Données stockées dans CANSIM: matrices 5675 à 5677.

Pour plus de renseignements ou pour en savoir davantage sur les concepts, les méthodes et la qualité des données, communiquez avec Robert Plourde au (613) 951-8716, Section du bétail et des produits d'origine animale, Division de l'agriculture. ■

NOUVELLES PARUTIONS

L'Observateur économique canadien, janvier 1999
Numéro au catalogue: 11-010-XPB
(Canada: 23\$/227\$; à l'extérieur du Canada: 23\$US/227\$US).

Contreplaqués de construction, novembre 1998
Numéro au catalogue: 35-001-XIB
(Canada: 5\$/47\$; à l'extérieur du Canada: 5\$US/47\$US).

Fil d'acier et certains produits de fil métallique, novembre 1998
Numéro au catalogue: 41-006-XPB
(Canada: 7\$/62\$; à l'extérieur du Canada: 7\$US/62\$US).

Papier-toiture asphalté, novembre 1998
Numéro au catalogue: 45-001-XPB
(Canada: 7\$/62\$; à l'extérieur du Canada: 7\$US/62\$US).

Transport du pétrole par pipelines, octobre 1998
Numéro au catalogue: 55-001-XPB
(Canada: 12\$/114\$; à l'extérieur du Canada: 12\$US/114\$US).

Commerce de gros, novembre 1998
Numéro au catalogue: 63-008-XIB
(Canada: 14\$/140\$; à l'extérieur du Canada: 14\$US/140\$US).

Touriscope, voyages internationaux, renseignements préliminaires, vol. 14, n° 11
Numéro au catalogue: 66-001-PPB
(Canada: 8\$/73\$; à l'extérieur du Canada: 8\$US/73\$US).

Les prix n'incluent pas les taxes de vente.

Les numéros au catalogue se terminant par: -XIB ou -XIF représentent la version électronique en vente sur Internet, -XMB ou -XMF la version microfiche et -XPB ou -XPF, la version papier.

Pour commander les publications

Simplifiez vos recherches en feuilletant le *Catalogue de Statistique Canada* (11-204-XPB, Canada 16\$; à l'extérieur du Canada: 16\$US). L'index des mots-clés vous aidera à trouver des données statistiques sur l'activité économique et sociale.

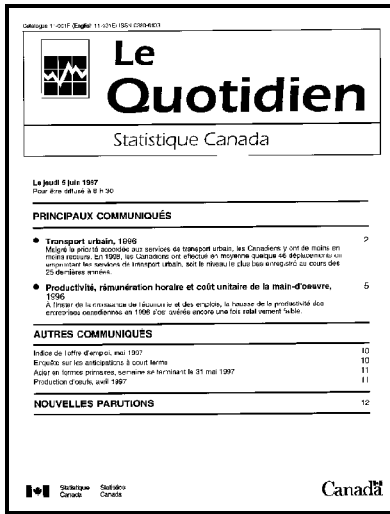
Pour commander les publications par téléphone:

Ayez en main: • Titre • Numéro au catalogue • Numéro de volume • Numéro de l'édition • Numéro de VISA ou de MasterCard.

Au Canada et aux États-Unis, composez:	1 800 267-6677
Pour les autres pays, composez:	1 613 951-7277
Pour envoyer votre commande par télécopieur:	1 800 889-9734
Pour un changement d'adresse ou pour connaître l'état de votre compte:	1 800 700-1033
Internet:	order@statcan.ca

Pour commander par la poste, écrivez à: Gestion de la circulation, Division des opérations et de l'intégration, Statistique Canada, Ottawa, K1A 0T6. Veuillez inclure un chèque ou un mandat-poste à l'ordre du **Receveur général du Canada/Publications**. Au Canada, ajoutez 7 % de TPS et la TVP en vigueur.

Les agents libraires agréés et autres librairies vendent aussi les publications de Statistique Canada.



Bulletin officiel de diffusion des données de Statistique Canada

Numéro au catalogue 11-001F.

Publié tous les jours ouvrables par la Division des communications, Statistique Canada, Immeuble R.-H.-Coats, 10^e étage, section G, Ottawa, K1A 0T6.

Pour consulter *Le Quotidien* sur Internet, visitez notre site à l'adresse <http://www.statcan.ca>. Pour le recevoir par courrier électronique tous les matins, envoyez un message à lstproc@statcan.ca. Laissez en blanc la ligne de l'objet. Dans le corps du message, tapez: subscribe quotidien prénom et nom.

Rédactrice: Sandra Duchesne (613) 951-1187, duchsan@statcan.ca

Chef de la Diffusion officielle: Chantal Prévost (613) 951-1088, prevcha@statcan.ca

Publication autorisée par le ministre responsable de Statistique Canada. © Ministre de l'Industrie, 1999. Il est permis de citer la présente publication dans les journaux et les magazines ainsi qu'à la radio et à la télévision à condition d'en indiquer la source: Statistique Canada. Toute autre forme de reproduction est permise sous réserve de mention de la source, comme suit, dans chaque exemplaire: Statistique Canada, *Le Quotidien*, numéro 11-001F au catalogue, date et numéros de page.