



Le Quotidien

Statistique Canada

Le lundi 25 octobre 1999

Pour être diffusé à 8 h 30

PRINCIPAUX COMMUNIQUÉS

- **Opérations internationales du Canada en valeurs mobilières, août 1999**

En août, les investisseurs étrangers ont réduit de 2,4 milliards de dollars leur portefeuille de titres canadiens, à la suite d'une forte diminution des achats d'obligations, mais ont partiellement compensé celle-ci par l'achat continu d'actions canadiennes. Cependant, les investisseurs canadiens ont investi 1,7 milliard de dollars en titres étrangers, dont les deux tiers étaient composés d'obligations.

2

- **L'assurance-emploi comme mesure de soutien aux familles ayant un nouveau-né, 1976 à 1998**

Après avoir augmenté au début des années 1990, les paiements de soutien du revenu alloués aux familles à la naissance de leurs enfants, en vertu du programme d'assurance-emploi, sont demeurés pratiquement inchangés durant le reste de la décennie, soit de 7 000 \$ environ par demande. À peu près la moitié des familles ayant un nouveau-né ont touché des prestations.

5

AUTRES COMMUNIQUÉS

- | | |
|---|---|
| Livraisons de laine minérale y compris les isolants en fibre de verre, septembre 1999 | 8 |
| Dictionnaire du Recensement de 1996 - édition définitive, recensement de 1996 | 8 |

NOUVELLES PARUTIONS

CENTRES DE CONSULTATION RÉGIONAUX



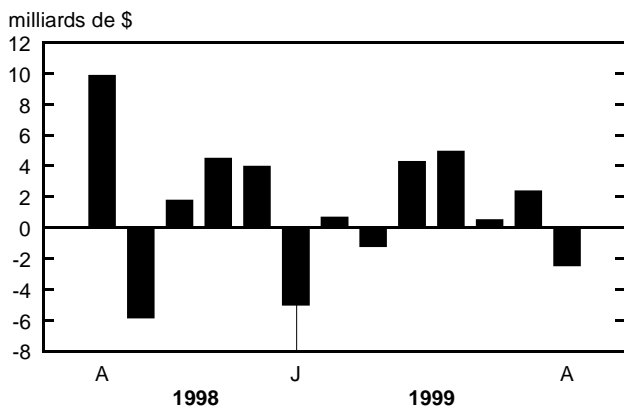
PRINCIPAUX COMMUNIQUÉS

Opérations internationales du Canada en valeurs mobilières

Août 1999

En août, les investisseurs étrangers ont réduit de 2,4 milliards de dollars leur portefeuille de titres canadiens, à la suite d'une forte diminution des achats d'obligations, mais ont partiellement compensé celle-ci par l'achat continu d'actions canadiennes. Cependant, les investisseurs canadiens ont investi 1,7 milliard de dollars en titres étrangers, dont les deux tiers étaient composés d'obligations.

Investissements étrangers en valeurs mobilières* canadiennes



* Incluent obligations, actions et effets du marché monétaire.

Les investisseurs étrangers réduisent fortement leur portefeuille d'obligations, mais continuent d'acheter des actions

Après avoir accumulé près de 9,0 milliards de dollars en obligations canadiennes au cours des quatre mois précédents, les investisseurs étrangers ont réduit leur portefeuille d'obligations d'un montant substantiel de 4,7 milliards de dollars en août. La réduction émane de l'important rachat (5,3 milliards de dollars) d'obligations canadiennes détenues par des étrangers, dont les deux tiers consistaient en des titres provinciaux. Simultanément, l'émission de nouvelles obligations sur les marchés étrangers s'est avérée négligeable, atteignant le plus bas niveau des dernières années. Géographiquement, la baisse a été

Renseignements complémentaires concernant les marchés financiers

Taux d'intérêt

En août dernier, le différentiel des titres gouvernementaux à court terme favorisait de nouveau les placements aux États-Unis, pour atteindre près de 25 points de base à la fin du mois. Ce volte-face est survenu depuis mai 1999, période au cours de laquelle les taux américains ont dépassé les taux canadiens pour la première fois en huit mois. Le différentiel des titres gouvernementaux à long terme a continué de favoriser les placements aux États-Unis pour un sixième mois consécutif, bien qu'il s'agisse de modestes 20 points de base.

Cours des actions

En août, le cours des actions canadiennes (mesuré selon l'indice TSE 300) a connu une baisse de 1,6 % et celui des actions américaines (mesuré selon l'indice Standard and Poor's 500) diminuait seulement de 0,6 %. De janvier à août 1999, le cours des actions canadiennes et le cours des actions américaines ont enregistré des gains identiques de 7,4 %.

Dollar canadien

En août, le dollar canadien a clôturé à 67 cents US et a récupéré un tiers des deux cents perdus en juillet par rapport à la devise américaine. Le dollar a réussi à atteindre 67,75 cents US en août, un niveau bien au-dessus de son cours le plus bas de l'année dernière, mais tout juste en dessous de sa récente remontée à 69,16 cents US en mai 1999.

généralisée, les États-Unis, l'Europe et l'Asie ayant réduit leur portefeuille dans des proportions plus ou moins équivalentes. Les taux d'intérêt canadiens ont suivi une tendance générale à la hausse pendant la majeure partie de la période allant de janvier à août, le taux d'intérêt fédéral à long terme ayant dépassé les 6 % en août. Il s'agit d'un niveau jamais atteint depuis novembre 1997.

La demande étrangère d'actions canadiennes n'a connu aucun répit en août, la valeur des achats se chiffrant à 2,0 milliards de dollars, ce qui porte à 10 milliards de dollars le cumulatif d'avril à août. Influencé par l'augmentation du prix des produits de base, le récent investissement a grandement contribué à favoriser les actions des entreprises de l'industrie des ressources. L'activité du mois d'août a continué d'être dominée par les investisseurs américains, même si certains investissements provenaient encore une fois de l'Europe. Le cours des actions canadiennes a légèrement baissé en août, mais a enregistré un

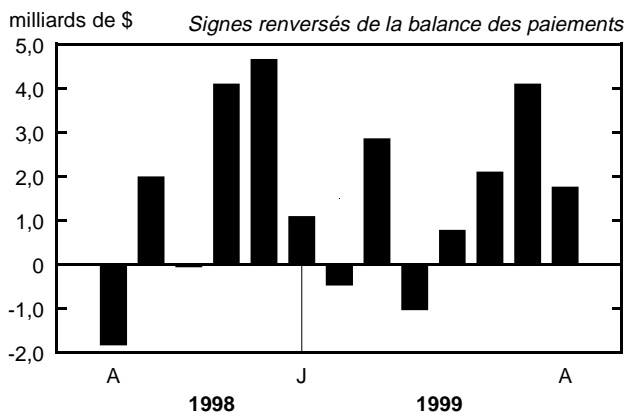
gain annuel de 7,4 %, équivalent au cours des actions américaines.

En août, les investisseurs étrangers ont augmenté légèrement leur portefeuille d'instruments du marché monétaire canadien, ce qui a mis fin à un déclin de cinq mois consécutifs totalisant près de 6 milliards de dollars. Les ventes étrangères d'effets de commerce des sociétés ont en grande partie compensé les acquisitions de bons du Trésor fédéraux.

Acquisition d'obligations et d'actions étrangères par les investisseurs canadiens

Les Canadiens ont augmenté leur portefeuille de titres étrangers en août, grâce à des acquisitions de 1,2 milliard de dollars en obligations et de 0,5 milliard de dollars en actions. Cette activité d'investissement était entièrement dirigée vers le marché américain et portait sur des titres du Trésor du gouvernement fédéral et des actions des entreprises. L'acquisition de titres étrangers par des investisseurs canadiens au cours des huit premiers mois de 1999 correspond notamment à celle de la même période en 1998, pour ce qui est du total (11 milliards de dollars) et de ses éléments constitutants (principalement des actions).

Investissements canadiens en valeurs mobilières* étrangères



* Incluent obligations et actions.

Données stockées dans CANSIM: matrices 2328 à 2330, 2378 à 2380 et 4195.

Le numéro d'août 1999 de la publication *Opérations internationales du Canada en valeurs mobilières* (67-002-XPB, 18 \$ / 176 \$; 67-002-XIB, 14 \$ / 132 \$) paraîtra en novembre. Voir *Pour commander les publications*.

Pour plus de renseignements ou pour en savoir davantage sur les concepts, les méthodes et la qualité des données, communiquez avec Robert Théberge au (613) 951-1860, Division de la balance des paiements et des flux financiers. □

Opérations internationales du Canada en valeurs mobilières

	Mai 1999	Juin 1999	Juillet 1999	Août 1999	Janvier à août 1998	Janvier à août 1999
millions de \$						
Investissements étrangers en valeurs mobilières canadiennes	4 902	465	2 342	-2 418	20 707	4 006
Obligations (nettes)	4 071	1 136	2 413	-4 679	11 280	3 454
Émissions en circulation	1 218	448	1 655	-441	-7 424	4 478
Nouvelles émissions	4 075	2 617	3 503	531	35 626	22 305
Remboursements	-1 957	-913	-2 627	-5 288	-17 635	-23 625
Changement aux intérêts à payer ¹	736	-1 016	-118	520	713	295
Effets du marché (nets)	-804	-2 974	-1 404	230	-4 135	-9 029
Gouvernement du Canada	-686	-271	-1 458	1 030	-3 340	-2 179
Autres effets du marché monétaire	-119	-2 702	53	-801	-796	-6 851
Actions (nettes)	1 635	2 302	1 333	2 030	13 562	9 582
Émissions en circulation (incluent les remboursements)	1 359	2 069	498	1 954	487	6 909
Nouvelles émissions	276	233	835	76	13 075	2 672
Investissements canadiens en valeurs mobilières étrangères	-764	-2 087	-4 083	-1 742	-11 572	-11 146
Obligations (nettes)	-77	323	1 039	-1 197	-391	1 308
Actions (nettes)	-687	-2 410	-5 122	-544	-11 180	-12 454

¹ Les intérêts courus moins les intérêts payés.

Note: Un signe négatif (-) indi que une sortie de capitaux du Canada, par exemple un retrait de l'investissement étranger au Canada ou encore une augmentation de l'investissement canadien à l'étranger.

L'assurance-emploi comme mesure de soutien aux familles ayant un nouveau-né

1976 à 1998

Après avoir augmenté au début des années 1990, les paiements de soutien du revenu versés aux familles à la naissance de leurs enfants, en vertu du programme d'assurance-emploi, sont demeurés pratiquement inchangés durant le reste de la décennie selon une nouvelle analyse des données de l'assurance-emploi. Ces paiements de soutien sont accordés aux familles au sein desquelles la mère a accumulé suffisamment d'expérience de travail pour être admissible, de sorte que la moitié des familles environ ont touché des prestations.

Le montant total du soutien accordé aux familles admissibles aux fins de prestations a augmenté de plus de 70 % de 1990 à 1992, grâce à l'introduction des prestations parentales, et il se situe à environ 7 000 \$ depuis.

La proportion de mères de nouveau-nés recevant des paiements de soutien du revenu en vertu du programme d'assurance-emploi a augmenté graduellement durant les années 1970 et 1980, mais elle a cessé de croître durant les années 1990. En 1998, environ 49 % des familles ont été admissibles et ont touché des prestations de maternité à la naissance. Il s'agit essentiellement la même proportion qu'en 1989.

L'an dernier, le montant des prestations hebdomadaires moyennes versées aux familles admissibles en vertu du programme d'assurance-emploi était d'environ 277 \$, comparativement à 297 \$ six ans auparavant.

Le soutien versé aux familles en vertu du programme d'assurance-emploi a fortement augmenté depuis la venue des prestations parentales

Le soutien accordé aux familles à la naissance de leurs enfants en vertu du programme d'assurance-emploi a fortement augmenté depuis la venue, en 1990, des prestations parentales qui constituaient un supplément aux prestations de maternité introduites en 1972.

Durant les années 1970 et 1980, les prestations de maternité versées aux familles admissibles sont demeurées relativement inchangées et variaient entre 3 700 \$ et 4 000 \$ par demande.

L'introduction des prestations parentales a eu pour effet d'accroître sensiblement le montant alloué pour chaque demande. En 1990, le programme

Note aux lecteurs

Le présent communiqué décrit l'évolution des paiements de soutien du revenu qui ont été versés aux familles à la naissance de nouveau-nés, en vertu du programme d'assurance-emploi, du milieu des années 1970 à la fin des années 1990. On y explique également la fluctuation du niveau de soutien offert durant cette période.

Le programme d'assurance-emploi prévoit le versement d'une aide aux familles qui subissent un arrêt de rémunération à cause de la naissance d'un enfant. Cette aide est allouée sous forme de trois types de prestations, soit les prestations de maternité, les prestations parentales et les prestations d'adoption. Les prestations de maternité ont été introduites en 1972 et ont été suivies des prestations d'adoption en 1984, puis des prestations parentales en 1990.

Tous les chiffres de revenu sont exprimés en dollars constants de 1998, l'Indice des prix à la consommation ayant servi à corriger les données en fonction de l'inflation.

d'assurance-emploi a versé près de 4 000 \$ en prestations de maternité aux femmes admissibles. Deux ans plus tard, sous l'effet combiné des prestations de maternité et des prestations parentales, le montant versé est passé à environ 6 800 \$ par demande en moyenne, montant en hausse de 73 %. Depuis ce temps, les prestations moyennes ont varié entre 6 600 \$ et 7 600 \$, cependant aucune tendance apparente ne s'est dégagée au cours de cette période.

Le montant des prestations est demeuré pratiquement inchangé durant la majeure partie des années 1990, et ce, malgré l'augmentation du nombre moyen de semaines durant lesquelles les prestations de maternité et les prestations parentales sont versées. En 1998, des paiements d'assurance-emploi ont été versés en moyenne pendant 24,5 semaines par demande, comparativement à 21,9 semaines en 1991.

Les mères de nouveau-nés admissibles peuvent toucher des prestations de maternité pendant une période maximale de 15 semaines. L'un ou l'autre des parents a ensuite droit à dix semaines supplémentaires de prestations parentales; si l'enfant souffre d'un problème physique, psychologique ou émotif qui requiert des soins prolongés, les prestations parentales peuvent être prolongées jusqu'à 15 semaines.

Fin de l'accroissement soutenu du taux de couverture

La proportion des mères de nouveau-nés admissibles à des prestations de maternité a augmenté de façon soutenue, passant de 30 % en 1976 à un sommet de 53 % en 1992. Durant les années 1990, toutefois, le taux de couverture a cessé d'augmenter et, en 1998, la proportion des mères de nouveau-nés

touchant des prestations de maternité s'est établie à 49 %. Il s'agit du même taux qu'en 1989.

En vertu du programme d'assurance-emploi, les paiements de soutien du revenu versés aux familles ayant de jeunes enfants sont destinés aux familles au sein desquelles la mère était active sur le marché du travail avant la naissance. À l'heure actuelle, la moitié des familles ne bénéficient d'aucun soutien en vertu de ce programme et l'autre moitié touche environ 6 800 \$ en moyenne.

Cet arrêt de l'augmentation du taux de couverture reflète l'activité des femmes sur le marché du travail. L'accroissement du taux d'activité des femmes en âge de procréer suit la même courbe que la hausse de la proportion des femmes admissibles aux prestations de maternité, le taux d'activité ayant augmenté durant les années 1970 et 1980 pour ensuite s'être stabilisé durant les années 1990. En 1976, un peu moins de 60 % des femmes en âge de procréer étaient actives sur le marché du travail; ce taux d'activité a ensuite progressé chaque année, de 1976 à 1990. Durant les années 1990, toutefois, le taux est demeuré pratiquement inchangé, se maintenant à un peu plus de 75 % durant toute la décennie.

Légère diminution des prestations hebdomadaires moyennes au cours des années 1990

Les prestations hebdomadaires moyennes versées aux familles admissibles sont en baisse depuis 1992, ce qui a également contribué au fait que le montant total des prestations de maternité et des prestations parentales par demande soit demeuré pratiquement inchangé.

Le montant moyen des prestations varie selon le cycle économique, la fluctuation du taux de rémunération et les caractéristiques des prestataires. Par conséquent, le montant est passé d'un sommet de 305 \$ par semaine en 1976 à un creux de 257 \$ durant la récession de 1982, puis il est remonté à 297 \$ en 1992. En 1998, toutefois, le montant des prestations avait de nouveau diminué pour s'établir en moyenne à 277 \$ par semaine.

Pour plus de renseignements ou pour en savoir davantage sur les concepts, les méthodes ou la qualité des données, communiquez avec Miles Corak au (613) 951-9047, Division des études de la famille et du marché du travail. □

**L'assurance-emploi comme mesure de soutien aux nouveau-nés
1976 à 1998**

	Prestations de maternité et prestations parentales par prestataire	Prestataires par rapport au nombre total de naissances (Taux de couverture)	Prestations de maternité et prestations parentales par prestataire (Durée des prestations)	Prestations de maternité et prestations parentales par semaine (Montant des prestations)
	\$ / prestataire	Prestataires / naissances x 100 (%)	Semaines / prestataire	\$ / semaine
1976	3 800	29,9	12,5	305
1977	4 040	32,0	13,8	293
1978	4 010	33,8	13,7	293
1979	3 690	35,1	13,8	268
1980	3 660	35,8	13,6	269
1981	3 650	37,1	13,9	263
1982	3 670	38,4	14,2	257
1983	3 740	38,7	14,0	266
1984	3 750	42,1	14,0	269
1985	3 870	43,1	14,2	272
1986	3 980	44,2	14,5	274
1987	3 920	46,5	14,2	277
1988	4 120	46,8	14,7	280
1989	4 000	49,1	14,1	284
1990	3 960	51,9	13,8	287
1991	6 380	48,5	21,9	292
1992	6 840	52,8	23,0	297
1993	6 910	51,7	23,3	297
1994	7 240	47,9	24,7	294
1995	7 580	45,7	26,3	288
1996	7 100	48,3	25,0	284
1997	6 630	51,1	24,0	277
1998	6 780	48,7	24,5	277

Note: Tous les montants sont corrigés en fonction de l'inflation et exprimés en dollars constants de 1998.



AUTRES COMMUNIQUÉS

Livraisons de laine minérale y compris les isolants en fibre de verre

Septembre 1999

En septembre dernier, les fabricants ont livré 2 749 561 mètres carrés de laine minérale de facteurs R12 (RSI 2.1) en nattes, en baisse de 6,1 % par rapport aux 2 927 194 mètres carrés livrés en septembre 1998, mais en hausse de 13,3 % comparativement aux 2 426 518 mètres carrés livrés le mois précédent.

Les livraisons pour la période allant de janvier à septembre 1999 se situent à 22 592 562 mètres carrés, en baisse de 5,6 % comparativement à la même période en 1998.

Données stockées dans CANSIM: matrices 40 et 122 (séries 32 et 33).

Le numéro de septembre 1999 de *Laine minérale y compris les isolants en fibre de verre* (44-004-XIB, 5 \$ / 47 \$) est maintenant en vente. Voir *Pour commander les publications*.

Pour plus de renseignements ou pour en savoir davantage sur les concepts, les méthodes et la qualité des données, communiquez avec Robert Traversy au (613) 951-3531 (travrob@statcan.ca), Division de la fabrication, de la construction et de l'énergie. ■

Dictionnaire du Recensement de 1996 - édition définitive

Recensement de 1996

Il est maintenant possible de se procurer le *Dictionnaire du Recensement de 1996* en format papier. Le dictionnaire explique en détail les concepts, les termes, les variables et les éléments géographiques associés au Recensement de 1996. L'édition définitive comporte de nouvelles définitions concernant l'univers de la population dont des concepts reliés à la mobilité, aux personnes vivant en couple et aux minorités visibles. Parmi les 17 annexes qui figurent dans le dictionnaire, sept ont été mises à jour.

En plus de la version imprimée, le dictionnaire est également disponible gratuitement et peut être téléchargé à partir du site Web de Statistique Canada (www.statcan.ca) sous *Produits et services* ou sous *Recensement*.

Le *Dictionnaire du Recensement de 1996* (92-351-UPF, 25 \$) est maintenant en vente. Voir *Pour commander les publications*.

Pour obtenir plus de renseignements ou commander l'édition définitive du dictionnaire en version imprimée, communiquez avec le centre régional de consultation de Statistique Canada le plus près de votre localité. ■

NOUVELLES PARUTIONS

Laine minérale y compris les isolants en fibre de verre, septembre 1999
Numéro au catalogue: 44-004-XIB
(Canada: 5\$/47\$).

Dictionnaire du recensement de 1996, édition définitive, août 1999
Numéro au catalogue: 92-351-UPF
(Canada: 25\$; à l'extérieur du Canada: 25\$US).

Les prix n'incluent pas les taxes de vente.

Les numéros au catalogue se terminant par: -XIB ou -XIF représentent la version électronique en vente sur Internet, -XMB ou -XMF la version microfiche et -XPB ou -XPF, la version papier.

Pour commander les publications

Simplifiez vos recherches en feuilletant le *Catalogue de Statistique Canada* (11-204-XPB, Canada 16\$; à l'extérieur du Canada: 16\$US). L'index des mots-clés vous aidera à trouver des données statistiques sur l'activité économique et sociale.

Pour commander les publications par téléphone:

Ayez en main: • Titre • Numéro au catalogue • Numéro de volume • Numéro de l'édition • Numéro de VISA ou de MasterCard.


Au Canada et aux États-Unis, composez:	1 800 267-6677
Pour les autres pays, composez:	1 613 951-7277
Pour envoyer votre commande par télécopieur:	1 877 287-4369
Pour un changement d'adresse ou pour connaître l'état de votre compte:	1 800 700-1033

Pour commander par la poste, écrivez à: Gestion de la circulation, Division des opérations et de l'intégration, Statistique Canada, Ottawa, K1A 0T6. Veuillez inclure un chèque ou un mandat-poste à l'ordre du **Receveur général du Canada/Publications**. Au Canada, ajoutez 7 % de TPS et la TVP en vigueur.

Pour commander par Internet: écrivez à order@statcan.ca ou téléchargez la version électronique en vous rendant au site Web de Statistique Canada (www.statcan.ca), sous les rubriques *Produits et services*, *Publications téléchargeables*.

Les agents libraires agréés et autres librairies vendent aussi les publications de Statistique Canada.

Catalogue 1 - 001F (Angl) 11-204-1054 (200401)



Statistique Canada

Le jeudi 5 juin 1997
Pour être diffusé à 8 h 30

PRINCIPAUX COMMUNIQUÉS

- **Transport urbain, 1999**
Malgré la forte dépendance aux services de transport urbain, les Canadiens y ont de moins en moins recours. En 1999, les Canadiens ont effectué en moyenne l'équivalent de 36 déplacements ou commutés par semaine en transport urbain, soit le même chiffre qu'en 1990, à un coût de 25 de moins par semaine.
- **Productivité, rémunération horaire et coût unitaire de la main-d'œuvre, 1996**
À l'instar de la croissance de l'économie et des emplois, le niveau de la productivité des entreprises canadiennes en 1996 fut, en outre, encore une fois relativement faible.

AUTRES COMMUNIQUÉS

- Index de l'offre d'emploi, mai 1997 10
- Énergie: sur les indicateurs à court terme 10
- Aide en termes péréqués, semaine se terminant le 31 mai 1997 11
- Production d'huile, avril 1997 11

NOUVELLES PARUTIONS 12

Statistique Canada / Statistic Canada

Bulletin officiel de diffusion des données de Statistique Canada

Numéro au catalogue 11-001F.

Publié tous les jours ouvrables par la Division des communications, Statistique Canada, Immeuble R.-H.-Coats, 10^e étage, section G, Ottawa, K1A 0T6.

Pour consulter *Le Quotidien* sur Internet, visitez notre site à l'adresse <http://www.statcan.ca>. Pour le recevoir par courrier électronique tous les matins, envoyez un message à lstproc@statcan.ca. Laissez en blanc la ligne de l'objet. Dans le corps du message, tapez: subscribe quotidien prénom et nom.

Rédactrice: Julie Bélanger (613) 951-1187, belajul@statcan.ca
Chef de la Diffusion officielle: Chantal Prévost (613) 951-1088, prevcha@statcan.ca

Publication autorisée par le ministre responsable de Statistique Canada. © Ministre de l'Industrie, 1999. Il est permis de citer la présente publication dans les journaux et les magazines ainsi qu'à la radio et à la télévision à condition d'en indiquer la source: Statistique Canada. Toute autre forme de reproduction est permise sous réserve de mention de la source, comme suit, dans chaque exemplaire: Statistique Canada, *Le Quotidien*, numéro 11-001F au catalogue, date et numéros de page.

CENTRES DE CONSULTATION RÉGIONAUX

Les centres de consultation régionaux de Statistique Canada offrent une gamme complète de produits et services. On y trouve une bibliothèque et un comptoir de vente où vous pouvez consulter ou acheter nos différents produits, dont nos publications, disquettes et CD-ROM, microfiches et cartes.

Chaque centre vous offre la possibilité d'extraire de l'information des systèmes de retrait de données CANSIM et E-STAT. Un service téléphonique de renseignements est également disponible; ce service est gratuit pour les clients se trouvant à l'extérieur des secteurs d'appels locaux. On y offre également plusieurs autres services utiles, allant des séminaires aux consultations. Pour plus d'informations, communiquez avec le centre de consultation de votre région.

**Terre-Neuve, Labrador,
Île-du-Prince-Édouard,
Nouvelle-Écosse et
Nouveau-Brunswick**

Services-conseils
Statistique Canada
1741, rue Brunswick
2^e étage, boîte 11
Halifax (N.-É.)
B3J 3X8
Appel local: (902) 426-5331
Sans frais: 1 800 263-1136
Télécopieur: (902) 426-9538
Courriel: atlantic.info@statcan.ca

Québec et Nunavut

Services-conseils
Statistique Canada
200, boul. René-Lévesque Ouest
Complexe Guy-Favreau
4^e étage, Tour Est
Montréal (Qc)
H2Z 1X4
Appel local: (514) 283-5725
Sans frais: 1 800 263-1136
Télécopieur: (514) 283-9350

Région de la Capitale nationale

Services-conseils
Centre de consultation statistique
(RCN)
Statistique Canada
Rez-de-chaussée, imm. R.-H.-Coats
Tunney's Pasture
Ottawa (Ont.)
K1A 0T6
Appel local: (613) 951-8116
Télécopieur: (613) 951-0581
Courriel: infostats@statcan.ca

Ontario

Services-conseils
Statistique Canada
10^e étage, imm. Arthur Meighen
25, avenue St. Clair Est
Toronto (Ont.)
M4T 1M4
Appel local: (416) 973-6586
Sans frais: 1 800 263-1136
Télécopieur: (416) 973-7475

Manitoba

Services-conseils
Statistique Canada
Édifice Via Rail, pièce 200
123, rue Main
Winnipeg (Man.)
R3C 4V9
Appel local: (204) 983-4020
Sans Frais: 1 800 263-1136
Télécopieur: (204) 983-7543
Courriel: statswpg@solutions.net

Saskatchewan

Services-conseils
Statistique Canada
Park Plaza
2365, rue Albert, pièce 440
Regina (Sask.)
S4P 4K1
Appel local: (306) 780-5405
Sans frais: 1 800 263-1136
Télécopieur: (306) 780-5403
Courriel: statcan@sk.sympatico.ca

Sud de l'Alberta

Services-conseils
Statistique Canada
Discovery Place
Pièce 201
3553, 31^e rue N.-O.
Calgary (Alb.)
T2L 2K7
Appel local: (403) 292-6717
Sans frais: 1 800 263-1136
Télécopieur: (403) 292-4958
Courriel: degagnej@cadvision.com

**Nord de l'Alberta et Territoires du
Nord-Ouest**

Services-conseils
Statistique Canada
15^e étage, Park Square
10001, Bellamy Hill
Edmonton (Alb.)
T5J 3B6
Appel local: (780) 495-3027
Sans Frais: 1 800 263-1136
Télécopieur: (780) 495-5318
Courriel: ewieall@statcan.ca

Colombie-Britannique et Yukon

Services-conseils
Statistique Canada
Library Square Tower
300, rue Georgia Ouest, pièce 600
Vancouver (C.-B.)
V6B 6C7
Appel local: (604) 666-3691
Sans frais: 1 800 263-1136
Télécopieur: (604) 666-4863

Numéro sans frais pour les demandes de renseignements (Canada et États-Unis): 1 800 263-1136
Numéro sans frais pour commander seulement (Canada et États-Unis): 1 800 267-6677
Numéro sans frais de commande par télécopieur (Canada et États-Unis): 1 877 287-4369
Numéro sans frais pour les appareils de télécommunications pour les malentendants: 1 800 363-7629