



# Le Quotidien

Statistique Canada

**Le lundi 17 avril 2000**

Pour être diffusé à 8 h 30

---

## PRINCIPAUX COMMUNIQUÉS

---

- **Indice des prix à la consommation, mars 2000**

De mars 1999 à mars 2000, la forte hausse des prix du pétrole brut a entraîné des coûts énergétiques plus élevés, mais ne s'est pas traduite par une hausse généralisée des prix des autres produits compris dans le panier de l'Indice des prix à la consommation (IPC). Pour la période de 12 mois se terminant en mars, l'IPC d'ensemble sans l'énergie s'est accru de 1,4 %, alors que l'IPC d'ensemble a augmenté de 3,0 %.

2
  
- **Indice composite, mars 2000**

La croissance de l'indicateur avancé s'élevait à 1,1 % en mars, demeurant à peu près la même que celle de 1,0 % enregistrée en février. Ces taux traduisent la force de la demande des ménages au début de la nouvelle année, alors que la fabrication et l'indicateur avancé des États-Unis ont ralenti.

5

---

## AUTRES COMMUNIQUÉS

---

- Voyages entre le Canada et les autres pays, février 2000

7
- Chargements ferroviaires, période de dix jours se terminant le 31 mars 2000

8
- Statistiques laitières, février et mars 2000

8

---

## NOUVELLES PARUTIONS

---



## PRINCIPAUX COMMUNIQUÉS

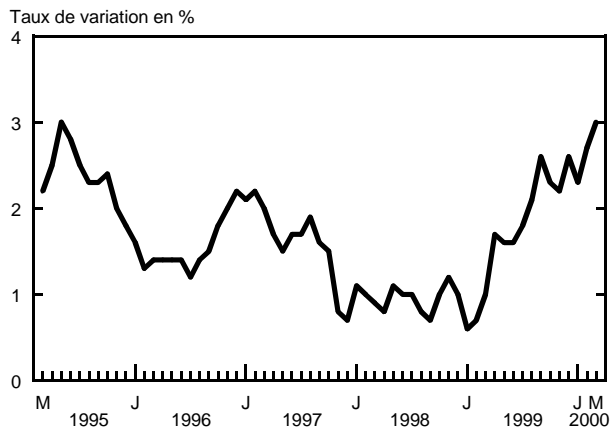
### Indice des prix à la consommation

Mars 2000

De mars 1999 à mars 2000, la forte hausse des prix du pétrole brut a entraîné des coûts énergétiques plus élevés, mais ne s'est pas traduite par une hausse généralisée des prix des autres produits compris dans le panier de l'Indice des prix à la consommation (IPC).

Pour la période de 12 mois se terminant en mars, l'IPC d'ensemble sans l'énergie s'est accru de 1,4 %, alors que l'IPC d'ensemble a augmenté de 3,0 %. Il s'agit de la plus forte augmentation sur 12 mois observée pour l'indice d'ensemble depuis mai 1995, alors que l'indice sans l'énergie se situait entre 1,1 % et 1,6 % depuis avril 1999.

**Taux de variation de l'Indice des prix à la consommation par rapport au mois correspondant de l'année précédente**



Les deux produits énergétiques qui ont exercé l'influence la plus forte sur l'augmentation générale sur 12 mois sont l'essence et le mazout. Les prix de l'essence ont augmenté de 38,0 % en mars, pour un huitième mois consécutif de hausses annuelles à deux chiffres. Les prix du mazout ont augmenté de 59,8 %, c'est-à-dire un peu moins que le sommet de 63,6 % enregistré en février, la plus forte augmentation annuelle de cet indice depuis le début de cette série, en 1950.

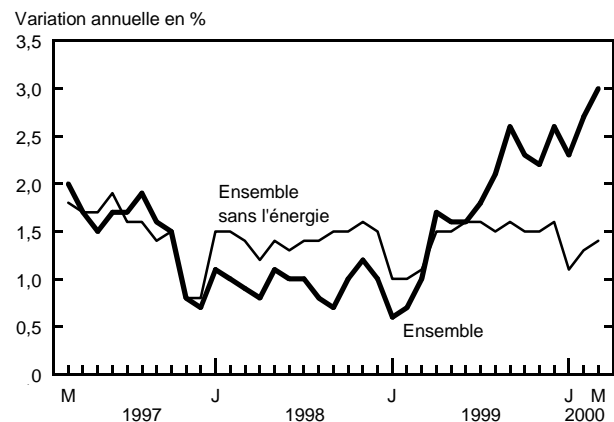
Les fortes augmentations continues des indices de l'essence et du mazout traduisent la persistance des cours élevés et la baisse des réserves du pétrole brut. L'indice du gaz naturel, qui est une autre composante

énergétique importante, s'est accru de 8,4 % par rapport à mars 1999.

Les autres éléments qui ont contribué à la hausse de l'indice, mais dans une mesure beaucoup moindre, sont le coût de l'intérêt hypothécaire, les aliments achetés au restaurant et les frais de scolarité. L'indice du coût de l'intérêt hypothécaire a été caractérisé par des hausses de plus en plus fortes au cours des cinq derniers mois.

La progression générale de l'indice se trouve quelque peu atténuée par une diminution de prix des légumes frais, du matériel et des fournitures informatiques ainsi que des fruits frais.

**Variation annuelle de l'indice d'ensemble et de l'indice sans l'énergie**



### La variation mensuelle de l'IPC est de 0,7 %

De février à mars 2000, l'IPC a augmenté de 0,7 %. La hausse des prix de l'essence est à l'origine d'environ 57 % de cette augmentation. Il s'agit de la plus forte augmentation d'un mois à l'autre de l'indice d'ensemble depuis janvier 1991, alors que la taxe sur les biens et services était introduite et que la taxe de vente fédérale était éliminée. Les majorations de prix des vêtements pour femmes et des voyages organisés ont aussi contribué à l'augmentation mensuelle de l'IPC d'ensemble, alors que la diminution des prix du mazout et des fruits frais a légèrement freiné cette progression.

Les prix de l'essence ont augmenté de 8,8 % en mars comparativement à février. Cette augmentation mensuelle est la plus forte depuis juin 1983

(+19,1 %). En mars, les augmentations des indices provinciaux étaient comprises entre un minimum de 2,2 % à Whitehorse et un maximum de 11,7 % en Colombie-Britannique.

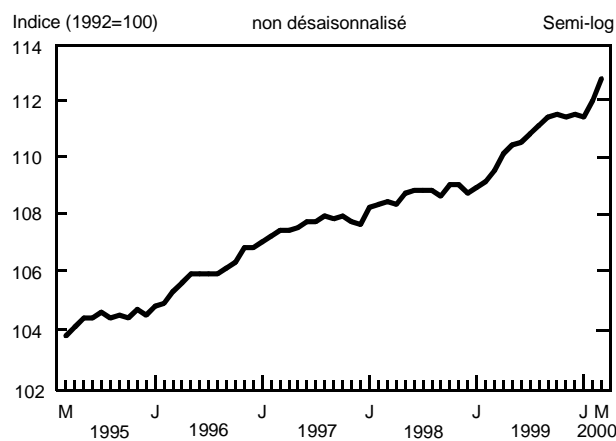
Les prix des vêtements pour femmes ont augmenté de 2,3 % en mars. Cet accroissement s'explique principalement par une combinaison de hausses de prix pour les nouveaux stocks d'été et le retour aux prix normaux après les rabais du mois précédent sur un grand nombre d'articles d'habillement.

Les prix des voyages organisés ont augmenté de 5,8 % en mars, ce qui correspond aux hausses de prix observées les années précédentes en février et en mars. Cette augmentation est attribuable principalement à la tendance saisonnière des tarifs plus élevés pour les destinations de la Floride, lesquelles sont très en demande en mars.

L'indice mensuel du mazout s'est replié de 4,9 % en mars, pour la première fois depuis mars 1999. Les prix du mazout ont diminué en moyenne dans toutes les provinces à l'est du Manitoba, sauf à l'Île-du-Prince-Édouard. Les provinces de l'Ouest et l'Île-du-Prince-Édouard font ressortir des augmentations qui ne compensent qu'en partie la baisse générale.

Les prix des fruits frais ont diminué de 2,5 % en mars par rapport à février. Les approvisionnements ont été élevés en raison de conditions favorables aux récoltes dans les régions productrices.

### Indice des prix à la consommation



### Données stockées dans CANSIM: matrices 9940 à 9956.

Les données sont diffusées à 7 h dans le site Web de Statistique Canada ([www.statcan.ca](http://www.statcan.ca)).

Le numéro de mars 2000 de *L'indice des prix à la consommation* (62-001-XPB, 11 \$ / 103 \$) est maintenant en vente. Voir *Pour commander les publications*.

La date de parution de l'IPC pour le mois d'avril est le 18 mai.

Pour plus de renseignements ou pour en savoir davantage sur les concepts, les méthodes et la qualité des données, téléphonez au (613) 951-9606 ([infounit@statcan.ca](mailto:infounit@statcan.ca)), Division des prix. Télécopieur (613) 951-1539. □

**Indice des prix à la consommation et composantes principales**  
1992=100

	Mars 2000	Février 2000	Mars 1999	Février à mars 2000	Mars 1999 à mars 2000
données non désaisonnalisées					
				var. en %	
<b>Ensemble</b>	<b>112,8</b>	<b>112,0</b>	<b>109,5</b>	<b>0,7</b>	<b>3,0</b>
Aliments	111,1	110,6	110,7	0,5	0,4
Logement	107,5	107,4	104,5	0,1	2,9
Dépenses et équipement du ménage	109,7	109,3	108,7	0,4	0,9
Habillement et chaussures	106,5	105,3	106,2	1,1	0,3
Transports	131,1	128,5	121,3	2,0	8,1
Santé et soins personnels	111,0	111,1	109,2	-0,1	1,6
Loisirs, formation et lecture	120,8	119,9	117,3	0,8	3,0
Boissons alcoolisées et produits du tabac	96,7	96,4	93,7	0,3	3,2
Biens	110,9	109,6	106,7	1,2	3,9
Services	115,1	114,8	112,8	0,3	2,0
Ensemble sans les aliments et l'énergie	111,6	111,2	109,9	0,4	1,5
Énergie	127,0	122,1	103,8	4,0	22,4
Pouvoir d'achat du dollar à la consommation (en cents), par rapport à 1992	88,7	89,3	91,3		
Ensemble (1986=100)	144,5				

**Indice des prix à la consommation par province, Whitehorse et Yellowknife**  
1992=100

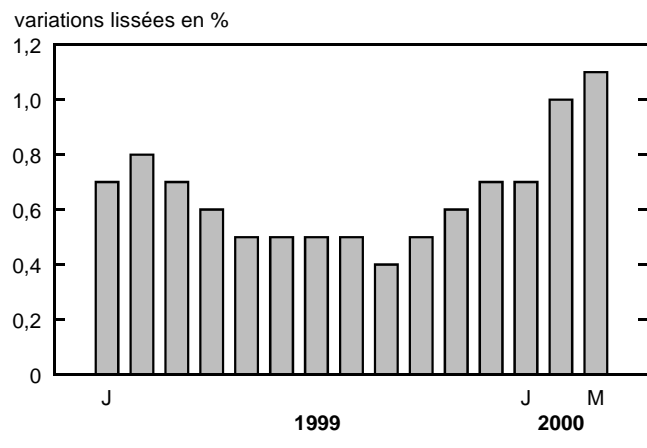
	Mars 2000	Février 2000	Mars 1999	Février à mars 2000	Mars 1999 à mars 2000
données non désaisonnalisées					
				var. en %	
Terre-Neuve	113,0	112,5	109,2	0,4	3,5
Île-du-Prince-Édouard	110,3	109,2	106,6	1,0	3,5
Nouvelle-Écosse	113,5	112,9	108,7	0,5	4,4
Nouveau-Brunswick	112,2	111,1	107,7	1,0	4,2
Québec	110,0	109,6	107,4	0,4	2,4
Ontario	113,7	112,8	110,0	0,8	3,4
Manitoba	117,4	116,7	113,8	0,6	3,2
Saskatchewan	115,8	115,0	113,1	0,7	2,4
Alberta	115,8	114,7	111,9	1,0	3,5
Colombie-Britannique	112,3	111,4	110,3	0,8	1,8
Whitehorse	113,3	112,9	111,1	0,4	2,0
Yellowknife	110,4	109,9	108,3	0,5	1,9

## Indice composite

Mars 2000

La croissance de l'indicateur avancé s'élevait à 1,1 % en mars, demeurant à peu près la même que celle de 1,0 % enregistrée en février. Ces taux traduisent la force de la demande des ménages au début de la nouvelle année, alors que la fabrication et l'indicateur avancé des États-Unis ont ralenti.

Indice composite



L'indice du logement a enregistré une deuxième hausse consécutive en mars, alors que les maisons individuelles prenaient le relais des logements multifamiliaux pour maintenir le rythme des mises en

chantier qui ont enregistré leur meilleure performance sur deux mois depuis 1992. Le marché de l'habitation a stimulé les ventes de meubles et d'articles ménagers qui progressent également pour un deuxième mois d'affilée. Les ventes d'autres biens durables ont continué de s'accroître à un taux deux fois plus rapide qu'il y a trois mois. Ces progressions dans les dépenses traduisent une confiance des ménages stimulée par l'expansion continue du marché du travail et des marchés boursiers.

Les nouvelles commandes de biens durables ont enregistré leur hausse la plus modeste des six derniers mois, alors que le secteur de la machinerie s'est replié conformément à la baisse prévue des dépenses en immobilisations cette année. Les services aux entreprises ont aussi continué de ne progresser que lentement par rapport aux hausses marquées enregistrées en 1998 et 1999.

Aux États-Unis, les nouvelles commandes de biens d'investissement ont également contribué à ralentir l'indicateur américain. Parmi les autres baisses principales figuraient les permis de bâtir au moment où les taux d'intérêt augmentaient.

### Données stockées dans CANSIM: matrice 193.

Pour plus de renseignements sur l'économie, consultez le numéro d'avril 2000 de *L'Observateur économique canadien* (11-010-XPB, 23 \$ / 227 \$), qui paraîtra bientôt. Voir *Pour commander les publications*.

Pour plus de renseignements ou pour en savoir davantage sur les concepts, les méthodes et la qualité des données, communiquez avec Francine Roy au (613) 951-3627, Groupe de l'analyse de conjoncture. □

## Indice composite

	Octobre 1999	Novembre 1999	Décembre 1999	Janvier 2000	Février 2000	Mars 2000	Dernier mois de données disponibles var. en %
<b>Indicateur avancé composite (1992=100)</b>	<b>153,7</b>	<b>154,6</b>	<b>155,7</b>	<b>156,8</b>	<b>158,4</b>	<b>160,1</b>	<b>1,1</b>
Indice du logement (1992=100) <sup>1</sup>	99,6	99,1	98,2	97,6	98,1	99,2	1,1
Emploi dans les services aux personnes et aux entreprises (en milliers)	2 345	2 349	2 358	2 365	2 372	2 379	0,3
Indice du cours des actions TSE 300 (1975=1 000)	7 055	7 158	7 424	7 726	8 161	8 602	5,4
Offre de monnaie M1 (millions de \$ de 1992) <sup>2</sup>	79 757	80 365	82 007	82 782	84 035	85 580	1,8
Indice avancé composite des États-Unis (1992=100) <sup>3</sup>	107,8	107,9	107,9	108,0	108,2	108,3	0,1
<b>Fabrication</b>							
Heures hebdomadaires de travail	38,8	38,7	38,7	38,7	38,8	39,0	0,5
Nouvelles commandes - biens durables (en millions de \$ de 1992) <sup>4</sup>	20 703	21 100	21 348	21 538	21 773	21 800	0,1
Ratio des livraisons aux stocks de produits finis <sup>4</sup>	1,90	1,91	1,91	1,91	1,91	1,91	0,0 <sup>5</sup>
<b>Commerce de détail</b>							
Meubles et articles ménagers (en millions de \$ de 1992) <sup>4</sup>	1 391	1 404	1 416	1 415	1 419	1 432	0,9
Ventes d'autres biens durables (en millions de \$ de 1992) <sup>4</sup>	6 490	6 558	6 584	6 623	6 683	6 735	0,8
Indice composite non lissé	154,9	155,9	158,4	160,2	162,8	163,2	0,2

<sup>1</sup> Indice composite des mises en chantier de logements (unités) et des ventes de maisons (service inter-agences).

<sup>2</sup> Données obtenues après déflation par l'Indice des prix à la consommation.

<sup>3</sup> Les statistiques figurant sur cette ligne ont été publiées au cours du mois indiqué, mais portent sur le mois précédent.

<sup>4</sup> Les statistiques figurant sur cette ligne ont été publiées au cours du mois indiqué, mais portent sur deux mois avant.

<sup>5</sup> Différence par rapport au mois précédent.



## AUTRES COMMUNIQUÉS

### Voyages entre le Canada et les autres pays Février 2000

Les étrangers ont effectué 4,1 millions de voyages au Canada en février, en baisse de 1,8 % par rapport à janvier. Par ailleurs, l'ensemble des voyages internationaux effectués par les Canadiens a augmenté de 1,9 % par rapport au mois précédent pour s'établir à 4,0 millions. Cette hausse est occasionnée principalement par une augmentation du nombre de voyages avec nuitées des Canadiens aux États-Unis. (À moins d'avis contraire, les données du présent communiqué sont désaisonnalisées.)

En février, les Canadiens ont effectué 1,3 million de voyages d'une nuit ou plus aux États-Unis, en hausse de 7,2 % par rapport à janvier. Il s'agit du plus haut niveau atteint depuis plus de deux ans. Les Américains ont séjourné au moins une nuit de ce côté-ci de la frontière à 1,3 million de reprises en février, chiffre en faible baisse (-0,4 %) par rapport à janvier.

Malgré le fait que l'automobile demeure, et de loin, le moyen de transport le plus courant lors des voyages entre le Canada et les États-Unis, les voyages par avion ont gagné en popularité depuis la signature de l'accord Ciels ouverts en février 1995. Les Américains ont effectué 320 000 voyages d'une nuit ou plus en avion en direction du Canada en février, en hausse de 1,3 % par rapport à janvier. Les voyages par avion représentaient 24,6 % des voyages d'une nuit ou plus effectués par les Américains au Canada en février comparativement à 19,9 % il y a cinq ans. Les Canadiens ont accru leurs voyages d'une nuit ou plus par la voie des airs de 11,1 % par rapport à janvier pour s'établir à un niveau record de 444 000. Leur part de voyages d'une nuit ou plus au sud de la frontière a augmenté, passant de 24,4 % en février 1995 à 35,0 % en février 2000.

Les Américains ont effectué 2,2 millions de voyages en automobile de même jour au Canada en février, chiffre pratiquement inchangé (+0,3 %) par rapport à janvier. D'autre part, le nombre de voyages de ce genre effectués par les Canadiens aux États-Unis a augmenté de 1,2 % par rapport à janvier pour s'établir à 2,3 millions.

Les Canadiens ont séjourné au moins une nuit dans les pays d'outre-mer à 356 000 reprises en février, en hausse de 6,4 % par rapport à janvier. Au cours de la même période, le nombre de voyages avec nuitées des résidents d'outre-mer au Canada a diminué de 1,6 %, pour s'établir à 372 000.

### Voyages entre le Canada et les autres pays

	Janv. 2000 <sup>f</sup>	Févr. 2000 <sup>f</sup>	Janv. à févr. 2000	Févr. 2000 <sup>p</sup>	Févr. 1999 à févr. 2000
	données désaisonnalisées			données non désaisonnalisées	
	en milliers		var. en %	en milliers	var. en %
<b>Voyages des Canadiens à l'étranger<sup>1</sup></b>	<b>3 935</b>	<b>4 012</b>	<b>1,9</b>	<b>3 321</b>	<b>7,9</b>
Voyages de même jour en automobile aux États-Unis	2 329	2 302	-1,2	1 868	6,0
Total des voyages d'une nuit ou plus États-Unis <sup>2</sup>	1 516	1 623	7,0	1 370	11,0
Automobile	1 181	1 266	7,2	930	15,0
Avion	670	710	5,9	371	10,0
Autre moyen de transport	399	444	11,1	509	19,0
Autres pays <sup>3</sup>	111	113	1,1	50	5,0
<b>Voyages au Canada<sup>1</sup></b>	<b>4 156</b>	<b>4 082</b>	<b>-1,8</b>	<b>2 776</b>	<b>0,3</b>
Voyages de même jour en automobile des États-Unis	2 231	2 238	0,3	1 754	-2,0
Total des voyages d'une nuit ou plus États-Unis <sup>2</sup>	1 684	1 674	-0,6	931	4,0
Automobile	1 306	1 301	-0,4	732	3,0
Avion	837	828	-1,0	443	3,0
Autre moyen de transport	315	320	1,3	229	4,0
Autres pays <sup>3</sup>	154	154	-0,1	61	-7,0
<b>Principaux marchés d'outre-mer</b>					
Royaume-Uni	..	..	..	47	21,1
Japon	..	..	..	19	-8,6
France	..	..	..	25	21,0
Allemagne	..	..	..	12	-6,1
Taïwan	..	..	..	8	12,6
Australie	..	..	..	9	12,9
Hong Kong	..	..	..	9	-17,9
Mexique	..	..	..	5	17,7
Pays-Bas	..	..	..	4	12,6
Italie	..	..	..	4	28,9
Suisse	..	..	..	4	2,2
Corée du Sud	..	..	..	6	43,6

<sup>r</sup> Données révisées.

<sup>p</sup> Données provisoires.

<sup>1</sup> Les totaux dépassent la somme des données sur les voyages de même jour en automobile et le total des voyages d'une nuit ou plus parce qu'ils comprennent l'ensemble des voyages de même jour.

<sup>2</sup> Les estimations pour les États-Unis comprennent les entrées par automobile et par autocar ainsi que des estimations pour les arrivées par avion, train, bateau et autres moyens.

<sup>3</sup> Les données pour les autres pays n'excluent que les entrées du même jour par voie terrestre via les États-Unis.

.. Données indisponibles.

Parmi les voyageurs des dix principaux marchés d'outre-mer du Canada, ceux de la Corée du Sud (+43,6 %), de l'Italie (+28,9 %), du Royaume-Uni

(+21,1 %) et de la France (+21,0 %) ont effectué substantiellement plus de voyages d'une nuit ou plus au Canada en février 2000 qu'à la même période l'an dernier. Les résidents de Hong Kong (-17,9 %), du Japon (-8,6 %) et de l'Allemagne (-6,1 %) ont été ceux qui ont montré les plus importantes baisses au cours de cette période (chiffres non désaisonnalisés).

**Nota:** Les comparaisons mensuelles sont faites à partir de données désaisonnalisées et les comparaisons annuelles, à partir de données non désaisonnalisées.

**Données stockées dans CANSIM: matrices 2661 à 2697, 5780 à 6049 et 8200 à 8329.**

Le numéro de février 2000 de *Touriscope, voyages internationaux* (66-001-PPB, 8 \$ / 73 \$) est maintenant en vente. Voir *Pour commander les publications*.

Pour des demandes de données, communiquez avec Pearl Bellefeuille au (613) 951-1674 ([pearl.bellefeuille@statcan.ca](mailto:pearl.bellefeuille@statcan.ca)). Télécopieur: (613) 951-2909. Pour plus de renseignements ou pour en savoir davantage sur les concepts, les méthodes et la qualité des données, communiquez avec Johanne Plante au (613) 951-1910 ([johanne.plante@statcan.ca](mailto:johanne.plante@statcan.ca)), Programme de la statistique du tourisme. Télécopieur: (613) 951-2909. ■

## Chargements ferroviaires

Période de dix jours se terminant le 31 mars 2000

La quantité de marchandises transportées en wagons complets (à l'exclusion du trafic intermodal) pendant la période de dix jours se terminant le 31 mars a augmenté de 9,6 % par rapport à la même période de

l'année dernière, pour atteindre 7,8 millions de tonnes métriques. Le nombre de wagons chargés a augmenté de 10,6 %.

Les 661 000 tonnes métriques, dont le transport a été assuré par mode intermodal, ont été en hausse de 23,1 % par rapport à la même période en 1999. Le total cumulatif de l'année révèle une augmentation de 19,2 %.

L'ensemble du trafic a augmenté de 10,5 % pendant la période de référence. Le total cumulatif de l'année a atteint 68,5 millions de tonnes métriques, en hausse de 12,6 % par rapport à l'année précédente.

Toutes les données cumulatives ont été révisées.

Pour plus de renseignements ou pour en savoir davantage sur les concepts, les méthodes et la qualité des données, communiquez avec Robert Larocque au (613) 951-2486 ([laroque@statcan.ca](mailto:laroque@statcan.ca)), Division des transports. Télécopieur: (613) 951-0009. ■

## Statistiques laitières

Février et mars 2000 (données provisoires)

Les statistiques laitières mensuelles pour février et mars sont maintenant disponibles.

Les données seront incluses dans le numéro de janvier-mars 2000 de *La revue laitière* (23-001-XPB, 36 \$ / 119 \$; 23-001-XIB, 27 \$ / 89 \$), qui paraîtra en mai. Voir *Pour commander les publications*.

Pour plus de renseignements ou pour en savoir davantage sur les concepts, les méthodes et la qualité des données, communiquez avec Patricia Chandler au (613) 951-2506 ou composez sans frais le 1 800 465-1991, Division de l'agriculture. Télécopieur: (613) 951-3868. ■



## NOUVELLES PARUTIONS

Touriscope, voyages internationaux, vol. 16, n<sup>o</sup> 2  
Numéro au catalogue: 66-001-PPB (8\$/73\$).

Les prix sont en dollars canadiens et n'incluent pas les taxes de vente. Des frais de livraison supplémentaires s'appliquent aux envois à l'extérieur du Canada.

Les numéros au catalogue se terminant par: -XIB ou -XIF représentent la version électronique en vente sur Internet, -XMB ou -XMF la version microfiche et -XPB ou -XPF, la version papier.

### Pour commander les publications

#### Pour commander les publications par téléphone:

Ayez en main: • Titre • Numéro au catalogue • Numéro de volume • Numéro de l'édition • Numéro de VISA ou de MasterCard.


Au Canada et aux États-Unis, composez: **1 800 267-6677**  
Pour les autres pays, composez: **1 613 951-7277**  
Pour envoyer votre commande par télécopieur: **1 877 287-4369**  
Pour un changement d'adresse ou pour connaître l'état de votre compte: **1 800 700-1033**

**Pour commander par la poste, écrivez à:** Gestion de la circulation, Division de la diffusion, Statistique Canada, Ottawa, K1A 0T6. Veuillez inclure un chèque ou un mandat-poste à l'ordre du **Receveur général du Canada/Publications**. Au Canada, ajoutez 7 % de TPS et la TVP en vigueur.

**Pour commander par Internet:** écrivez à [order@statcan.ca](mailto:order@statcan.ca) ou téléchargez la version électronique en vous rendant au site Web de Statistique Canada ([www.statcan.ca](http://www.statcan.ca)), sous les rubriques *Produits et services*, *Publications téléchargeables*.

Les agents libraires agréés et autres librairies vendent aussi les publications de Statistique Canada.

Catégorie 1 - 001F - English 11-011F-1854 (09/94/01)



# Le Quotidien

Statistique Canada

Le jeudi 5 juin 1997  
Pour une version à 8¢ h 30

---

**PRINCIPAUX COMMUNIQUÉS**

- **Transport urbain, 1996** Malgré le pic de la demande aux services de transport urbain, les Canadiens y ont de moins en moins recours. En 1996, les Canadiens ont effectué en moyenne quatre déplacements en utilisant les services de transport urbain, soit le même le plus bas enregistré au cours des 25 dernières années. 2
- **Productivité, rémunération horaire et coût unitaire de la main-d'œuvre, 1996** À l'égard de la croissance de l'économie et des emplois, le niveau de la productivité des entreprises canadiennes en 1996 s'est amélioré encore une fois relativement faible. 5



---

**AUTRES COMMUNIQUÉS**

- Index de l'offre d'emploi, mai 1997 10
- Enquête sur les anticipations à court terme 10
- Aide en termes percentuels, semaine se terminant le 31 mai 1997 11
- Producteur d'huile, avril 1997 11

---

**NOUVELLES PARUTIONS** 12

### Bulletin officiel de diffusion des données de Statistique Canada

Numéro au catalogue 11-001F.

Publié tous les jours ouvrables par la Division des communications, Statistique Canada, Immeuble R.-H.-Coats, 10<sup>e</sup> étage, section G, Ottawa, K1A 0T6.

Pour consulter *Le Quotidien* sur Internet, visitez notre site à l'adresse <http://www.statcan.ca>. Pour le recevoir par courrier électronique tous les matins, envoyez un message à [listproc@statcan.ca](mailto:listproc@statcan.ca). Laissez en blanc la ligne de l'objet. Dans le corps du message, tapez: subscribe quotidien prénom et nom.

Rédactrice: Julie Bélanger (613) 951-1187, [belajul@statcan.ca](mailto:belajul@statcan.ca)  
Chef de la Diffusion officielle: Dan Smythe (613) 951-1088, [smytdan@statcan.ca](mailto:smytdan@statcan.ca)

Publication autorisée par le ministre responsable de Statistique Canada. © Ministre de l'Industrie, 2000. Il est permis de citer la présente publication dans les journaux et les magazines ainsi qu'à la radio et à la télévision à condition d'en indiquer la source: Statistique Canada. Toute autre forme de reproduction est permise sous réserve de mention de la source, comme suit, dans chaque exemplaire: Statistique Canada, *Le Quotidien*, numéro 11-001F au catalogue, date et numéros de page.