



Le Quotidien

Statistique Canada

Le vendredi 15 décembre 2000

Pour être diffusé à 8 h 30

COMMUNIQUÉS PRINCIPAUX

- **Indice composite**, novembre 2000 2
Après s'être redressée pour se situer à 0,7 % en septembre et en octobre, l'indicateur avancé a ralenti de nouveau et est passé à 0,3 % en novembre.

AUTRES COMMUNIQUÉS

Voyages entre le Canada et les autres pays, octobre 2000	4
Disponibilité et écoulement d'énergie, 1999 et quatrième trimestre de 1999	5
Enquête nationale sur la santé de la population, résidents des établissements de santé, 1998-1999	6
Enquête annuelle sur les industries manufacturières, 1998	6
Transporteurs routiers de marchandises pour compte d'autrui, principaux transporteurs, troisième trimestre de 2000	8
Acier en formes primaires, semaine se terminant le 9 décembre 2000	8
Ciment, octobre 2000	8
Huiles et corps gras, octobre 2000	8

NOUVEAUX PRODUITS 10

CALENDRIER DES COMMUNIQUÉS: 18 au 22 décembre 12



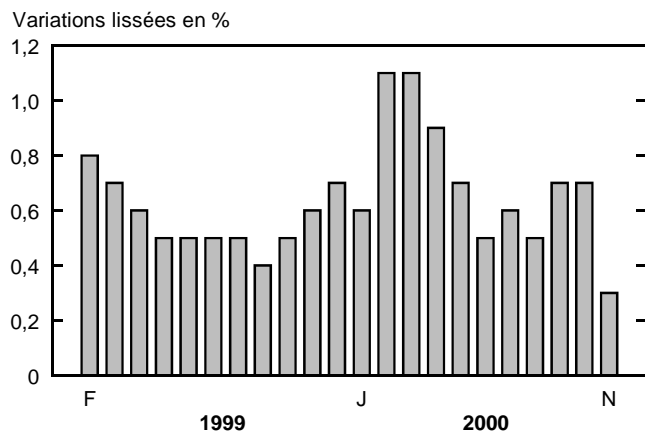
COMMUNIQUÉS PRINCIPAUX

Indice composite

Novembre 2000

Après s'être redressée pour se situer à 0,7 % en septembre et en octobre, l'indicateur avancé a ralenti de nouveau et est passé à 0,3 % en novembre. La demande extérieure a continué de s'affaiblir, alors que la dégringolade des marchés boursiers s'est accentuée. Ces deux composantes étaient cependant les deux seules sur dix à reculer. Aussi, sept composantes ont augmenté et une composante est demeurée inchangée.

Indice composite



L'indicateur avancé des États-Unis a continué à fléchir légèrement (-0,1 %). Sept composantes sur dix ont reculé, enregistrant les baisses les plus marquées dans le secteur de la fabrication, notamment

dans l'industrie automobile. Comme au Canada, la récente glissade de la bourse a également été une des principales sources de faiblesse.

La demande des entreprises au Canada a encore contribué à la progression d'ensemble, mais elle a été moins vive qu'au cours des derniers mois. Entraînée par une demande d'exportations affaiblie, la progression des nouvelles commandes représentait le tiers seulement de celle enregistrée il y a deux mois. La durée hebdomadaire de travail a cependant continué de progresser à un rythme soutenu, soit de 0,3 % en novembre après un bond de 0,5 % en octobre. L'emploi dans les services aux entreprises demeure toujours la principale force derrière la croissance de la composante des services.

Après la forte croissance du revenu du travail et le rebondissement de l'emploi cet automne, la demande des ménages a poursuivi son ascension. L'indice du logement a progressé de 1,1 %, entraîné par une première hausse des mises en chantier de logements unifamiliaux en quatre mois. Les ventes de meubles et d'articles ménagers ont continué de s'accroître graduellement.

Données stockées dans CANSIM: matrice 193.

Pour plus de renseignements sur l'économie, consultez le numéro de décembre 2000 de *L'Observateur économique canadien* (11-010-XPB, 23 \$ / 227 \$), qui est maintenant en vente. Voir *Pour commander les produits*.

Pour plus de renseignements ou pour en savoir davantage sur les concepts, les méthodes et la qualité des données, communiquez avec Francine Roy au (613) 951-3627, Groupe de l'analyse de conjoncture. □

Indice composite

	Juin 2000	Juillet 2000	Août 2000	Septembre 2000	Octobre 2000	Novembre 2000	Dernier mois de données disponibles var. en %
Indicateur avancé composite (1992=100)	163,4	164,4	165,3	166,4	167,5	168,0	0,3
Indice du logement (1992=100) ¹	99,6	99,3	97,3	97,7	99,5	100,6	1,1
Emploi dans les services aux personnes et aux entreprises (en milliers)	2 406	2 421	2 430	2 448	2 464	2 477	0,5
Indice du cours des actions TSE 300 (1975=1 000)	9 477	9 733	10 090	10 296	10 373	10 098	-2,7
Offre de monnaie, M1 (millions de \$ de 1992) ²	89 663	90 617	91 306	91 193	92 074	92 360	0,3
Indice avancé composite des États-Unis (1992=100) ³	108,5	108,4	108,4	108,3	108,2	108,1	-0,1
Fabrication							
Heures hebdomadaires moyennes de travail	38,9	38,9	39,0	39,0	39,2	39,3	0,3
Nouvelles commandes, Biens durables (en millions de \$ de 1992) ⁴	22 130	22 252	22 550	23 212	23 312	23 516	0,9
Ratio des livraisons aux stocks de produits finis ⁴	1,92	1,92	1,92	1,92	1,91	1,91	0,00 ⁵
Commerce de détail							
Meubles et articles ménagers (en millions de \$ de 1992) ⁴	1 472	1 486	1 490	1 506	1 515	1 523	0,6
Ventes d'autres biens durables (en millions de \$ de 1992) ⁴	6 838	6 845	6 853	6 950	7 010	7 103	1,3
Indice composite non lissé	164,4	167,3	168,1	168,1	169,6	167,0	-1,5

¹ Indice composite des mises en chantier de logements (unités) et des ventes de maisons (service inter-agences).

² Données obtenues après déflation par l'Indice des prix à la consommation.

³ Les statistiques figurant sur cette ligne ont été publiées au cours du mois indiqué, mais portent sur le mois précédent.

⁴ Les statistiques figurant sur cette ligne ont été publiées au cours du mois indiqué, mais portent sur deux mois avant.

⁵ Différence par rapport au mois précédent.



AUTRES COMMUNIQUÉS

Voyages entre le Canada et les autres pays Octobre 2000

Les étrangers ont effectué un peu plus de 4,0 millions de voyages au Canada en octobre, soit 1,4 % de moins qu'en septembre. Par ailleurs, le nombre total de voyages de Canadiens à l'étranger a augmenté de 0,2 %, atteignant près de 4,0 millions. (Les données sont désaisonnalisées et portent à la fois sur les voyages de même jour et ceux d'une nuit ou plus.)

De septembre à octobre, le nombre de voyages d'une nuit ou plus entre le Canada et les États-Unis a diminué des deux côtés de la frontière. Les Américains ont effectué 1,2 million de voyages d'au moins une nuit au Canada en octobre, en baisse de 1,1 % par rapport à septembre. Les Canadiens pour leur part ont également fait moins de voyages d'une nuit ou plus au sud de la frontière, soit 1,2 million, en diminution de 1,2 %.

Les Canadiens ont moins voyagé au sud de la frontière pour une nuit ou plus, quel que soit le moyen de transport utilisé. Ils ont fait 435 000 voyages par avion en octobre, soit 2,6 % de moins qu'en septembre. Au cours de la même période, le nombre de voyages semblables par des Américains de ce côté-ci de la frontière a diminué de 1,6 %, pour s'établir à 315 000. Il s'agit de la première baisse depuis mai 2000. Cependant, les Américains ont fait légèrement plus de voyages par automobile (+0,2 %) au Canada en octobre, et les Canadiens, un peu moins (-0,2 %).

Le nombre de fois que des Canadiens ont traversé la frontière en voiture et sont revenus le même jour est resté le même en octobre, soit 2,3 millions, tandis que le nombre d'excursions en voiture par des Américains a fléchi de 0,3 % par rapport au mois précédent, pour atteindre 2,2 millions. Selon la Travel Industry Association of America, il y a eu une baisse de la confiance des voyageurs américains, ce qui pourrait avoir contribué à la baisse globale du nombre de visiteurs américains.

Voyages entre le Canada et les autres pays

	Sept. 2000 ^r	Oct. 2000 ^p	Sept. à oct. 2000	Oct. 2000 ^p	Oct. 1999 à oct. 2000
	données désaisonnalisées		données non désaisonnalisées		
	en milliers		var. en %	en milliers	var. en %
Voyages des Canadiens à l'étranger¹	3 983	3 989	0,2	3 830	-1,6
Voyages de même jour en automobile aux États-Unis	2 292	2 291	-	2 271	-2,8
Total des voyages d'une nuit ou plus États-Unis ²	1 614	1 605	-0,5	1 459	0,3
Automobile	1 225	1 210	-1,2	1 141	-1,8
Avion	667	666	-0,2	608	-2,9
Autres moyens de transport	446	435	-2,6	440	-
Autres pays ³	112	110	-2,2	93	-2,6
Autres pays ³	388	395	1,8	318	8,7
Voyages au Canada¹	4 083	4 027	-1,4	3 682	-3,5
Voyages de même jour en automobile des États-Unis	2 241	2 234	-0,3	2 150	-3,2
Total des voyages d'une nuit ou plus États-Unis ²	1 616	1 602	-0,8	1 346	-4,5
Automobile	1 252	1 238	-1,1	1 008	-6,1
Avion	780	782	0,2	605	-7,2
Autres moyens de transport	320	315	-1,6	303	-1,0
Autres pays ³	152	141	-6,9	100	-13,3
Autres pays ³	364	364	-	339	0,5
Principaux marchés d'outre-mer					
Royaume-Uni	81	75	-7,4	65	9,2
Japon	49	53	6,4	63	-3,3
Allemagne	32	35	6,4	36	-3,8
France	35	32	-7,2	29	-2,0
Australie	15	14	-3,6	12	5,3
Hong Kong	13	12	-13,4	8	-7,5
Taiwan	13	11	-14,1	11	9,1
Corée du Sud	12	11	-7,1	11	11,3
Mexique	12	11	-1,4	8	-6,5
Italie	11	11	3,8	10	5,0
Pays-Bas	10	10	-2,2	8	-0,9
Suisse	8	9	11,1	8	7,8

^r Données révisées.

^p Données provisoires.

-- Nombres infimes.

¹ Les totaux dépassent la somme des données sur les voyages de même jour en automobile et le total des voyages d'une nuit ou plus parce qu'ils comprennent l'ensemble des voyages de même jour.

² Les estimations pour les États-Unis comprennent les entrées par automobile et par autocar et des estimations pour les arrivées par avion, train, bateau et autres moyens.

³ Les données pour les autres pays n'excluent que les entrées du même jour par voie terrestre via les États-Unis.

En octobre, les Canadiens ont augmenté de 1,8 % leur nombre de voyages d'une nuit ou plus vers des destinations d'outre-mer par rapport au mois précédent, qui a atteint un nouveau sommet de 395 000. Les résidents d'outre-mer ont fait le même nombre de voyages d'une nuit ou plus au Canada en octobre, soit 364 000, après une augmentation de 5,8 % observée en septembre. Les voyageurs en provenance de la plupart des 12 principaux marchés d'outre-mer du Canada ont effectué moins de voyages au Canada en octobre, à l'exception de ceux du Japon (+6,4 %), de la France (+6,4 %), de l'Italie (+3,8 %) et de la Suisse (+11,1 %).

Données stockées dans CANSIM: matrices 2661 à 2698, 5780 à 6049 et 8200 à 8329.

Le numéro d'octobre 2000 de *Voyages internationaux, Renseignements préliminaires* (66-001-PIB, 6 \$ / 55 \$) est maintenant en vente. Voir *Pour commander les produits*.

Pour obtenir des données, communiquez avec Pearl Bellefeuille au (613) 951-1674 (pearl.bellefeuille@a.statcan.ca). Télécopieur: (613) 951-2909. Pour plus de renseignements ou pour en savoir davantage sur les concepts, les méthodes et la qualité des données, communiquez avec Jocelyn Lapierre au (613) 951-3720 (jocelyn.lapierre@statcan.ca), Programme de la statistique du tourisme. Télécopieur: (613) 951-2909. ■

Disponibilité et écoulement d'énergie
1999 et quatrième trimestre de 1999

La production des produits énergétiques primaires a diminué de 0,2 % en 1999. Il s'agit de la première baisse annuelle depuis 1986, alors que la production avait diminué de 1,9 %. Le ralentissement est le résultat de baisses de production pour le charbon (-3,8 %) et le pétrole brut (-4,8 %). La diminution de la production du charbon s'explique par une moins forte demande pour ce produit de la part des pays d'Asie-Pacifique et par une réduction de production de l'électricité. La baisse de production de pétrole brut, la plus importante baisse depuis 1981, provient principalement d'une faiblesse du prix en 1998 et pendant les six premiers mois de 1999. La production de gaz naturel et de l'électricité primaire ont augmenté en 1999.

Les exportations totales de produits énergétiques primaires ont chuté de 0,1 % en 1999. Des réductions ont été enregistrées dans les secteurs du charbon, du pétrole brut et des liquides du gaz naturel. Les exportations de pétrole brut vers les États-Unis ont affiché une forte baisse (-6,0 %) en 1999, la

première baisse depuis huit années d'augmentations consécutives. Les exportations de gaz naturel se sont accrues de 6,4 % en 1999, en baisse par rapport à la croissance de 9,0 % enregistrée en 1998. Le gaz naturel canadien représente 15,6 % de la consommation américaine.

Disponibilité et écoulement d'énergie

	Quatrième trimestre de 1998 ^r	Quatrième trimestre de 1999	Quatrième trimestre de 1998 ^r au quatrième trimestre de 1999 var. en %
	pétajoules ¹		
Production²	3 915	3 978	-1,6
Exportations ²	1 929	2 062	6,9
Importations ²	632	656	3,8
Disponibilité (offre) ²	2 729	2 715	-0,5
Production de l'électricité	396	337	-14,9
Autoconsommation	306	333	8,8
Utilisation non énergétique	205	200	-2,4
Écoulement³	1 839	1 866	1,5
Industriel	553	550	-0,5
Transports	567	590	4,1
Résidentiel et agriculture	403	409	1,5
Commercial et gouvernemental	316	317	0,3
	Cumulatif de l'année		
	1998 ^r	1999	1998 ^r à 1999
	pétajoules ¹		
Production²	15 369	15 343	-0,2
Exportations ²	7 818	7 813	-0,1
Importations ²	2 385	2 498	4,7
Disponibilité (offre) ²	10 195	10 459	2,6
Production de l'électricité ²	1 505	1 439	-4,4
Autoconsommation	1 073	1 224	14,1
Utilisation non énergétique	812	825	1,6
Écoulement³	6 957	7 124	2,4
Industriel	2 149	2 163	0,7
Transports	2 257	2 313	2,5
Résidentiel et agriculture	1 408	1 458	3,6
Commercial et gouvernemental	1 143	1 190	4,1

^r Données révisées.

¹ Un plein d'essence de 30 litres contient environ 1 gigajoule d'énergie. Un pétajoule est égal à 1 million de gigajoules.

² Sources énergétiques primaires: le charbon, le pétrole brut, le gaz naturel, les liquides du gaz naturel et l'énergie hydro-électrique et nucléaire.

³ L'écoulement représente l'addition des secteurs suivants: industriel, des transports, résidentiel et agriculture ainsi que commercial et gouvernemental.

En 1999, l'écoulement d'énergie au Canada a grimpé de 2,4 % par rapport à 1998. L'augmentation englobe tous les secteurs clés sauf le secteur de la production d'électricité. La hausse globale est le résultat

de plusieurs facteurs tels qu'une forte économie et un temps plus normal que le temps doux pour la saison observé au cours de 1998, qui a réduit temporairement la demande des mazouts à chauffage. Le secteur du transport et le secteur industriel ont consommé plus d'énergie qu'en 1998 (+2,5 % et +0,7% respectivement).

Au cours du quatrième trimestre de 1999, la production de produits énergétiques primaires a augmenté de 1,6 % par rapport au quatrième trimestre de 1998. Le gaz naturel, les liquides du gaz naturel et l'électricité primaire ont enregistré des hausses. L'écoulement final en énergie s'est accru de 1,5 % par rapport au quatrième trimestre de 1998.

Données stockées dans CANSIM: matrices 4945, 4946, 4950 à 4962 et 7976 à 8001.

Le numéro du quatrième trimestre de 1999 du *Bulletin trimestriel - Disponibilité et écoulement d'énergie au Canada* (57-003-XPB, 43 \$ / 141 \$) paraîtra sous peu. Voir *Pour commander les produits*.

Pour plus de renseignements ou pour en savoir davantage sur les concepts, les méthodes et la qualité des données, communiquez avec John Svab au (613) 951-7382 (svabjw@statcan.ca), Division de la fabrication, de la construction et de l'énergie. ■

Enquête nationale sur la santé de la population, résidents des établissements de santé

1998-1999

Les données longitudinales du troisième cycle de la composante des établissements de santé de l'Enquête nationale sur la santé de la population (ENSP) paraissent aujourd'hui. Cette enquête a commencé à suivre une cohorte de quelque 2 300 personnes en établissement de santé en 1994-1995. À ce moment, les deux tiers des personnes en établissement de santé étaient des femmes, et leur moyenne d'âge était de 80 ans comparativement à 67 ans pour les hommes. Les répondants ont depuis été interviewés à nouveau chaque deux ans.

Les résidents des établissements de santé ont vécu des changements importants dans leur état de santé comparativement à quatre ans auparavant, tout en maintenant une vie sociale relativement active. Le présent communiqué présente un aperçu de la santé des personnes qui étaient encore en établissement lors du troisième cycle de l'enquête, en 1998-1999.

Plusieurs résidents, mais pas tous, ont vu leur état de santé se détériorer. Au troisième cycle, quatre résidents sur cinq avaient une incapacité de longue

durée, et les deux tiers ont vu le nombre de leurs problèmes de santé chroniques augmenter depuis le premier cycle. Le pourcentage de personnes nouvellement atteintes par l'ostéoporose, une maladie du cœur ou la maladie d'Alzheimer (et autres formes de démence) était supérieur à celui des autres problèmes de santé chroniques. Environ la moitié des personnes interviewées au premier cycle étaient décédées lors du troisième cycle de l'enquête. Par contre, trois répondants sur cinq au troisième cycle estimaient que leur état de santé général était comparable ou même meilleur à ce qu'il était au premier cycle.

Après quatre années, une grande proportion des résidents menait une vie sociale aussi ou sinon plus active, que ce soit à l'intérieur ou à l'extérieur de leur établissement. Parmi les résidents ayant des amis proches à l'extérieur de l'établissement, plus des deux tiers disaient les voir autant ou plus souvent que lors du premier cycle. Également, près de quatre résidents sur cinq ayant de la famille proche ont eu un contact avec un de ses membres tout au moins aussi souvent que quatre ans auparavant.

Les données de l'enquête de la composante des établissements de santé, qui portent maintenant sur trois cycles, sont de nature longitudinale et se prêtent à la préparation d'estimations à l'échelle nationale. Pour obtenir des renseignements d'ordre général sur ces données, les autres composantes de l'ENSP ou des totalisations spéciales, communiquez avec les Services personnalisés à la clientèle au (613) 951-1746 (hd-ds@statcan.ca), Division de la statistique de la santé. Télécopieur: (613) 951-0792.

Pour en savoir davantage sur les concepts, les méthodes et la qualité des données, communiquez avec Mario Bédard au (613) 951-8933 (mario.bedard@statcan.ca), Division de la statistique de la santé. Télécopieur: (613) 951-4198. ■

Enquête annuelle sur les industries manufacturières

1998

Le Système de classification des industries de l'Amérique du Nord (SCIAN) a été adopté dans le cadre de l'Enquête annuelle des manufactures pour l'année de référence 1998. Les données des années précédentes ont été totalisées dans le nouveau système de classification, et ce, jusqu'à l'année 1990. Il sera possible d'avoir accès à de l'information portant sur plus de 250 industries différentes. Les statistiques principales pour chaque industrie sont diffusées dans CANSIM dès qu'elles sont accessibles. Il est maintenant possible d'avoir accès aux données sur les industries

qui sont énumérées dans le tableau suivant pour le Canada. Les données propres à 201 industries sont diffusées depuis peu.

Données stockées dans CANSIM: matrices 11619, 11620, 11623, 11624, 11626 à 11628, 11630, 11633, 11635, 11637, 11639, 11642, 11644, 11647, 11648, 11650, 11653 à 11655, 11658, 11661, 11662, 11664 à 11666, 11671, 11672, 11674, 11676, 11678 et 11680.

Les données sur les industries qui sont énumérées dans le tableau seront publiées dans *Industries manufacturières du Canada: niveaux national et*

provincial (31-203-XPB, 68 \$). L'édition de 1998 de cette publication sera disponible prochainement. Voir *Pour commander les produits*. Vous pouvez consulter des articles de synthèse relatifs à l'industrie dans le site Web de Statistique Canada (www.statcan.ca) sous *Produits et services, Documents de recherche (gratuits)*, puis *Fabrication*.

Pour plus de renseignements ou pour en savoir davantage sur les concepts, les méthodes et la qualité des données, communiquez avec David Beaulieu au (613) 951-9497 (manufact@statcan.ca), Division de la fabrication, de la construction et de l'énergie. Télécopieur: (613) 951-9499.

Valeur des livraisons

	SCIAN	1997	1998	1997 à 1998
		millions de \$		var. en %
Fabrication d'aliments pour chats et chiens	311111	457,8	510,2	11,4
Fabrication d'autres aliments pour animaux	311119	3 846,6	3 668,5	-4,6
Minoterie	311211	1 123,9	993,5	-11,6
Usinage du riz et malterie	311214	368,4	340,9	-7,5
Mouture humide du maïs	311221	474,6	482,9	1,7
Transformation des graines oléagineuses	311224	2 322,6	2 333,8	0,5
Raffinage et mélange d'huiles et de graisses	311225	705,0	841,7	19,4
Fabrication de céréales de petit déjeuner	311230	1 078,0	953,7	-11,5
Fabrication de sucre	311310	725,8	705,4	-2,8
Fabrication de chocolat et de confiseries à partir de fèves de cacao	311320	643,2	675,8	5,1
Fabrication de confiseries à partir de chocolat acheté	311330	599,3	770,8	28,6
Fabrication de confiseries non chocolatées	311340	623,5	759,9	21,9
Fabrication d'aliments congelés	311410	1 477,0	1 694,8	14,7
Mise en conserve, marinage et séchage de fruits et de légumes	311420	2 880,7	2 718,4	-5,6
Fabrication du lait de consommation	311511	3 708,0	3 875,7	4,5
Fabrication de beurre, de fromage et de produits laitiers secs et concentrés	311515	4 121,6	4 239,4	2,9
Fabrication de crème glacée et de desserts congelés	311520	347,5	504,8	45,3
Abattage d'animaux, sauf les volailles	311611	7 509,8	7 418,4	-1,2
Fonte des graisses animales et transformation de la viande provenant de carcasses	311614	3 585,7	3 414,9	-4,8
Transformation de la volaille	311615	3 239,5	3 431,6	5,9
Préparation et conditionnement de poissons et de fruits de mer	311710	2 886,1	3 018,2	4,6
Boulangeries de détail	311811	326,6	291,7	-10,7
Boulangeries commerciales et fabrication de produits de boulangeries congelés	311814	2 203,4	2 135,2	-3,1
Fabrication de biscuits et de craquelins	311821	808,3	828,7	2,5
Fabrication de mélanges de farine et de pâte à partir de farine achetée	311822	284,6	518,2	82,1
Fabrication de pâtes alimentaires sèches	311823	262,0	218,6	-16,5
Fabrication de noix grillées et de beurre d'arachides	311911	207,4	220,5	6,3
Fabrication d'autres aliments à grignoter	311919	951,0	936,2	-1,6
Fabrication de thé et de café	311920	1 047,1	1 263,1	20,6
Fabrication de sirops et de concentrés aromatisants	311930	x	46,8	x
Fabrication d'assaisonnements et de vinaigrettes	311940	x	598,0	x
Fabrication de tous les autres aliments	311990	1 166,5	1 055,3	-9,5

x Données confidentielles.

Transporteurs routiers de marchandises pour compte d'autrui, principaux transporteurs

Troisième trimestre de 2000

Au troisième trimestre, les 81 principaux transporteurs routiers pour compte d'autrui (les transporteurs domiciliés au Canada dont les recettes d'exploitation annuelles sont d'au moins 25 millions de dollars) ont déclaré des recettes d'exploitation de 1,70 milliard de dollars. Bien qu'il y ait eu deux principaux transporteurs de moins au troisième trimestre comparativement à la même période en 1999, les recettes moyennes par transporteur ont augmenté de 11 % et ont atteint 20,97 millions de dollars, tandis que les dépenses moyennes se sont accrues de 12,5 % pour atteindre 19,80 millions de dollars. Les principaux transporteurs ont continué de payer davantage pour leur carburant en moyenne, soit 39 % de plus par rapport au troisième trimestre de 1999. Il s'agit du quatrième trimestre consécutif où s'est produite une hausse de plus de 10 % par rapport au même trimestre de l'année précédente dans la catégorie des dépenses de carburant.

Le ratio d'exploitation (les dépenses d'exploitation divisées par les recettes d'exploitation) pour l'ensemble des transporteurs pour compte d'autrui, soit les transporteurs routiers de marchandises générales et les transporteurs routiers de marchandises spécialisées, s'est détérioré par rapport au troisième trimestre de 1999 (0,93) puisqu'il s'est fixé à 0,95 (un ratio supérieur à 1,00 représente une perte d'exploitation).

Pour plus de renseignements ou pour en savoir davantage sur les concepts, les méthodes et la qualité des données, communiquez avec Gilles Paré au (613) 951-2517 (paregil@statcan.ca), Division des transports. Télécopieur: (613) 951-0579. ■

Acier en formes primaires

Semaine se terminant le 9 décembre 2000 (données provisoires)

La production d'acier en formes primaires pour la semaine se terminant le 9 décembre a atteint 268 290 tonnes, en baisse de 10,9 % comparativement à la production de 300 955 tonnes de la semaine précédente et de 11,3 % par rapport aux 302 613 tonnes de la semaine correspondante de l'année précédente. Le total cumulatif au 9 décembre est de 15 708 388 tonnes, en hausse de 4,0 % comparativement aux 15 104 604 tonnes produites au cours de la même période en 1999.

Pour plus de renseignements ou pour en savoir davantage sur les concepts, les méthodes et la qualité des données, communiquez avec Jean-Marie Houle au (613) 951-4925 (houlejm@statcan.ca), Division de la fabrication, de la construction et de l'énergie. ■

Ciment

Octobre 2000

En octobre, les fabricants ont livré 1 379 163 tonnes de ciment, en hausse de 4,6 % par rapport aux 1 317 940 tonnes (données révisées) livrées en octobre 1999 et de 3,2 % par rapport aux 1 336 137 tonnes (données révisées) livrées en septembre.

De janvier à octobre, les livraisons se sont chiffrées à 10 829 338 tonnes, en hausse de 1,7 % comparativement aux 10 648 211 tonnes (données révisées) pour la même période en 1999.

Données stockées dans CANSIM: matrices 92 et 122 (série 35).

Le numéro d'octobre 2000 de la publication *Ciment* (44-001-XIB, 5 \$ / 47 \$) est maintenant en vente. Voir *Pour commander les produits*.

Pour plus de renseignements ou pour en savoir davantage sur les concepts, les méthodes et la qualité des données, communiquez avec Yasmin Sheikh au (613) 951-2518 (sheiyas@statcan.ca), Division de la fabrication, de la construction et de l'énergie. ■

Huiles et corps gras

Octobre 2000

Les fabricants d'huiles désodorisées de tout genre en ont produit 104 504 tonnes en octobre, en diminution de 1,0 % par rapport aux 105 523 tonnes produites en septembre. La production cumulative pour octobre est de 958 549 tonnes, en hausse de 3,3 % comparativement aux 927 767 tonnes produites au cours de la même période en 1999.

Les ventes intérieures d'huile de margarine désodorisée se sont chiffrées à 10 870 tonnes, celles d'huile de friture désodorisée, à 30 727 tonnes et celles d'huile à salade désodorisée, à 29 391 tonnes.

Données stockées dans CANSIM: matrice 185.

Le numéro d'octobre 2000 de la publication *Huiles et corps gras* (32-006-XIB, 5 \$ / 47 \$) est maintenant en vente. Voir *Pour commander les produits*.

Pour plus de renseignements ou pour en savoir davantage sur les concepts, les méthodes et la qualité des données, communiquez avec Peter Zylstra au

(613) 951-3511 (zylspet@statcan.ca), Division de la fabrication, de la construction et de l'énergie. ■

NOUVEAUX PRODUITS

Infomat - revue hebdomadaire, 15 décembre 2000
Numéro au catalogue: 11-002-XIF (3\$/109\$).

Infomat - revue hebdomadaire, 15 décembre 2000
Numéro au catalogue: 11-002-XPF (4\$/145\$).

Huiles et corps gras, octobre 2000
Numéro au catalogue: 32-006-XIB (5\$/47\$).

Ciment, octobre 2000
Numéro au catalogue: 44-001-XIB (5\$/47\$).

Voyages internationaux, renseignements préliminaires, vol. 16, n° 10
Numéro au catalogue: 66-001-PIB (6\$/55\$).

Les prix sont en dollars canadiens et n'incluent pas les taxes de vente. Des frais de livraison supplémentaires s'appliquent aux envois à l'extérieur du Canada.

Les numéros au catalogue se terminant par: -XIB ou -XIF représentent la version électronique en vente sur Internet, -XMB ou -XMF, la version micro-fiche, -XPB ou -XPF, la version papier, -XDB, la version électronique sur disquette et -XCB, la version électronique sur CD-ROM.

Pour commander les produits

Pour commander les produits par téléphone:

Ayez en main: • Titre • Numéro au catalogue • Numéro de volume • Numéro de l'édition • Numéro de VISA ou de MasterCard.


Au Canada et aux États-Unis, composez:	1 800 267-6677
Pour les autres pays, composez:	1 613 951-7277
Pour envoyer votre commande par télécopieur:	1 877 287-4369
Pour un changement d'adresse ou pour connaître l'état de votre compte:	1 800 700-1033

Pour commander par la poste, écrivez à: Gestion de la circulation, Division de la diffusion, Statistique Canada, Ottawa, K1A 0T6. Veuillez inclure un chèque ou un mandat-poste à l'ordre du **Receveur général du Canada/Publications**. Au Canada, ajoutez 7 % de TPS et la TVP en vigueur.

Pour commander par Internet: écrivez à order@statcan.ca ou téléchargez la version électronique en vous rendant au site Web de Statistique Canada (www.statcan.ca), sous les rubriques *Produits et services*, *Publications téléchargeables*.

Les agents libraires agréés et autres librairies vendent aussi les publications de Statistique Canada.

Catalogue 11-001F *Quotidien* 11 (210) (50) (00000001)



Le Quotidien

Statistique Canada

Le jeudi 8 juin 1997
Pour être diffusé à 8 h 30



PRINCIPAUX COMMUNIQUÉS

- **Transport urbain, 1996** 2
Malgré la pénurie associée aux services de transport urbain, les Canadiens y ont de moins en moins recouru. En 1996, les Canadiens ont effectué en moyenne quelque 46 déplacements au travail par semaine en transport urbain, soit le niveau le plus bas enregistré au cours des 25 dernières années.
- **Productivité, rémunération horaire et coût unitaire de la main-d'œuvre, 1996** 5
À l'égard de la croissance de l'industrie et des emplois, la hausse de la productivité des entreprises canadiennes en 1996 a été considérablement inférieure à celle de l'année précédente.

AUTRES COMMUNIQUÉS

- Indice des offres d'emploi, mai 1997 10
- Enquête sur les anticipations à court terme 10
- Ajuste en termes réels, septembre 1997 à la 31 mai 1997 11
- Production d'œufs, avril 1997 11

NOUVELLES PARUTIONS 12

Bulletin officiel de diffusion des données de Statistique Canada

Numéro au catalogue 11-001F.

Publié tous les jours ouvrables par la Division des communications, Statistique Canada, Immeuble R.-H.-Coats, 10^e étage, section G, Ottawa, K1A 0T6.

Pour consulter *Le Quotidien* sur Internet, visitez notre site à l'adresse <http://www.statcan.ca>. Pour le recevoir par courrier électronique tous les matins, envoyez un message à listproc@statcan.ca. Laissez en blanc la ligne de l'objet. Dans le corps du message, tapez: subscribe quotidien prénom et nom.

Rédactrice: Julie Bélanger (613) 951-1187, belajul@statcan.ca

Chef de la Diffusion officielle: Madeleine Simard (613) 951-1088, simamad@statcan.ca

Publication autorisée par le ministre responsable de Statistique Canada. © Ministre de l'Industrie, 2000. Il est permis de citer la présente publication dans les journaux et les magazines ainsi qu'à la radio et à la télévision à condition d'en indiquer la source: Statistique Canada. Toute autre forme de reproduction est permise sous réserve de mention de la source, comme suit, dans chaque exemplaire: Statistique Canada, *Le Quotidien*, numéro 11-001F au catalogue, date et numéros de page.

CALENDRIER DES COMMUNIQUÉS: 18 AU 22 DÉCEMBRE

Du 18 au 22 décembre

(À cause de circonstances imprévisibles, les dates de parution peuvent être modifiées.)

Date de parution	Titre	Période de référence
18	Enquête mensuelle sur les industries manufacturières	Octobre 2000
19	Commerce international de marchandises du Canada	Octobre 2000
19	Commerce de gros	Octobre 2000
19	Les introductions par effraction	1999
20	Commerce de détail	Octobre 2000
20	Assurance-emploi	Octobre 2000
21	Opérations internationales du Canada en valeurs mobilières	Octobre 2000
21	Emploi, rémunération et heures de travail	Octobre 2000
21	Indice de l'offre d'emploi	Décembre 2000
22	Produit intérieur brut réel par industrie au coût des facteurs	Octobre 2000
