



Le Quotidien

Statistique Canada

Le jeudi 31 janvier 2002

Diffusé à 8 h 30, heure de l'Est

COMMUNIQUÉS PRINCIPAUX

- **Produit intérieur brut par industrie, novembre 2001**

Le produit intérieur brut a augmenté de 0,2 % en novembre, après s'être accru de 0,3 % en octobre. Grâce à ces deux augmentations, l'économie a repris un peu plus de la moitié du terrain perdu en septembre.

3
- **Stocks de céréales, au 31 décembre 2001**

Les stocks totaux de la plupart des principales céréales au 31 décembre étaient inférieurs aux moyennes quinquennales récentes. Les stocks de blé (sauf le blé dur) ont atteint leur plus bas niveau en 13 ans et les stocks d'orge, leur plus bas niveau en 17 ans. Seuls les stocks de maïs-grain ont dépassé leurs niveaux atteints à la fin de 2000.

8

AUTRES COMMUNIQUÉS

Ventes et stocks des grands magasins, décembre 2001 et année 2001	10
Pétrole brut et gaz naturel, novembre 2001	11
Acier en formes primaires, semaine se terminant le 26 janvier 2002	11
Stocks de viande congelée et froide, janvier 2002	12
Prix des produits agricoles, décembre 2001	12
Statistiques d'exploitation sur l'aviation civile, décembre 2001	12
Fichier de conversion des codes postaux, novembre 2001	12
Énergie électrique, novembre 2001	13
Charbon et coke, novembre 2001	13
Composante « communauté » de l'Enquête longitudinale nationale sur les enfants et les jeunes	13

(suite à la page 2)



NOUVEAUX PRODUITS	15
CENTRES DE CONSULTATION RÉGIONAUX	17
CALENDRIER DES COMMUNIQUÉS: Février 2002	18

COMMUNIQUÉS PRINCIPAUX

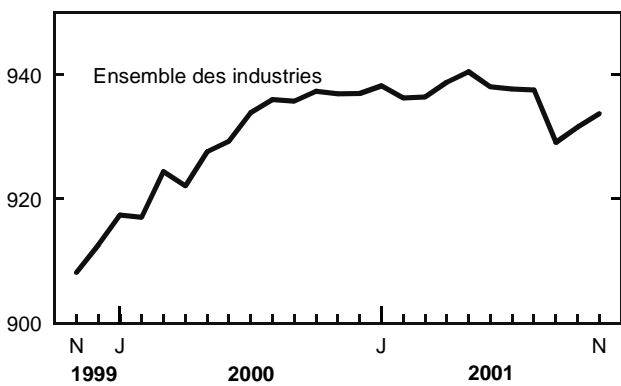
Produit intérieur brut par industrie

Novembre 2001

Le produit intérieur brut (PIB) a augmenté de 0,2 % en novembre, après s'être accru de 0,3 % en octobre. Grâce à ces deux augmentations, l'économie a repris un peu plus de la moitié du terrain perdu en septembre.

L'économie a continué de se remettre de la dégringolade de septembre

PIB en milliards de \$ de 1997



Une hausse marquée des ventes d'automobiles a aiguillonné le commerce de détail et a constitué le principal stimulant économique en novembre. L'important volume des ventes de matériel informatique a donné un élan au commerce de gros. Les secteurs d'activité liés aux voyages ont affiché une croissance pour un deuxième mois d'affilée. Le secteur de la construction résidentielle a poursuivi sa tendance à la hausse, les taux hypothécaires ayant continué de baisser. Par ailleurs, la diminution des prix de l'énergie a réduit les activités d'exploration pétrolière et gazière. La production manufacturière a légèrement fléchi, la reprise récente du matériel de transport ayant été contrebalancée par l'érosion persistante de la demande d'investissements dans le matériel de télécommunications et le matériel électronique.

Des ventes records d'automobiles stimulent le commerce de détail

Les ventes au détail ont bondi pour un deuxième mois consécutif, en hausse de 2,1 % en novembre. L'augmentation substantielle des ventes de nouveaux véhicules automobiles a stimulé le commerce de détail,

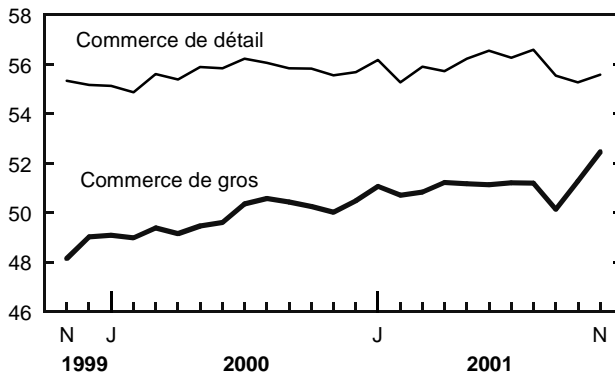
Note aux lecteurs

Le **produit intérieur brut d'une industrie** est la valeur ajoutée par la main-d'oeuvre et le capital dans la transformation d'intrants achetés auprès d'autres producteurs de produits et services. Les estimations fournies ici sont désaisonnalisées au taux annuel et sont évaluées aux prix de 1997.

les prêts sans intérêt ayant attiré les consommateurs chez les concessionnaires. Les ventes chez les concessionnaires d'automobiles ont grimpé de 7,3 % en novembre. Il s'agit là de la plus forte hausse mensuelle depuis décembre 1997. Si l'on exclut les ventes d'automobiles, les détaillants ont affiché une progression assez terne de 0,1 %. La croissance des ventes de meubles a été effacée par un repli de l'activité des magasins d'alimentation et des grands magasins.

Croissance du commerce de détail et du commerce de gros

PIB en milliards de \$ de 1997

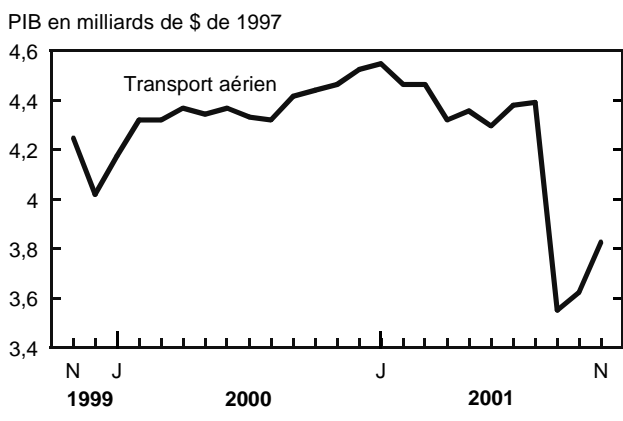


Le commerce de gros a progressé de 0,5 % en novembre, après avoir accusé des reculs appréciables au cours des deux mois précédents. Les distributeurs d'ordinateurs et de logiciels ont été, dans une large mesure, à l'origine de la croissance observée en novembre. Les ventes d'ordinateurs se sont accrues de 5,5 % en novembre. Ce n'est toutefois que la deuxième fois que les ventes d'ordinateurs ont augmenté au cours des dix derniers mois. L'expansion du commerce de gros des biens de consommation a également contribué au dynamisme observé en novembre.

Nouvelle expansion des secteurs liés aux voyages

Les secteurs d'activité associés aux voyages ont progressé en novembre, bien que les effets du 11 septembre aient continué de nuire à la demande de services. Le transport aérien, durement touché en septembre, a affiché une hausse de 2,6 % en novembre. Quoique la demande de transport aérien se soit améliorée, les activités de ce secteur étaient encore de 10,9 % inférieures aux niveaux enregistrés en août. Le secteur du transport ferroviaire de voyageurs a gagné du terrain au détriment du transport aérien. Une reprise partielle a également été observée dans la location d'automobiles, les services de taxis et de limousines, ainsi que dans le secteur des randonnées d'agrément et des visites touristiques.

Le transport aérien a amorcé une reprise



Le secteur de l'hébergement a enregistré une croissance pour un deuxième mois d'affilée, quoique le niveau d'activité de ce secteur soit resté de 3,4 % inférieur au niveau observé en août. Le secteur de la restauration, qui n'avait accusé qu'un léger recul en septembre, a progressé de 0,7 % en novembre. Le secteur des agences de voyage et des voyagistes a affiché une hausse de 1,1 %. Le niveau des activités de ce secteur était cependant inférieur de 8,1 % à celui d'août. Le secteur des jeux de hasard a accru ses activités de 1,5 %, à la faveur d'une légère augmentation du nombre de touristes américains par rapport à septembre et à octobre.

Les faibles taux hypothécaires donnent un élan à la construction résidentielle

La reprise du secteur de la construction s'est poursuivie en novembre (+0,3 %) par rapport à octobre. Le secteur de la construction résidentielle a progressé de 0,9 %. Il s'agit de la cinquième augmentation en autant de mois pour les constructeurs de maisons. Des hausses ont été observées pour les maisons individuelles et les immeubles à logements multiples. Les taux d'intérêt, qui ont atteint un creux sans précédent depuis 40 ans, ont contribué à gonfler la demande de maisons neuves et de logements sur le marché de la revente. La baisse des taux hypothécaires a également permis aux courtiers immobiliers d'intensifier leurs activités. Les activités de courtage immobilier se sont accrues de 4,5 % en novembre après avoir affiché une hausse appréciable de 5,2 % en octobre. Les travaux de génie et les travaux de réparation ont progressé pour un troisième mois consécutif. Cette expansion, cependant, a largement compensé une période de marasme pendant l'été. Par ailleurs, la construction de bâtiments non résidentiels s'est repliée pour un troisième mois d'affilée.

Le fléchissement des activités d'exploration fait du tort au secteur minier

La production minière a accusé, en novembre, un troisième recul mensuel consécutif pour se retrouver à un niveau de 9,2 % inférieur au sommet atteint en avril. La baisse des prix du pétrole et du gaz a continué d'entraver les activités d'exploration. Les services de forage et de montage ont fléchi de 9,6 % en novembre. Il s'agit d'une sixième baisse en sept mois. La production de pétrole a légèrement augmenté, tandis que la production de gaz naturel a diminué.

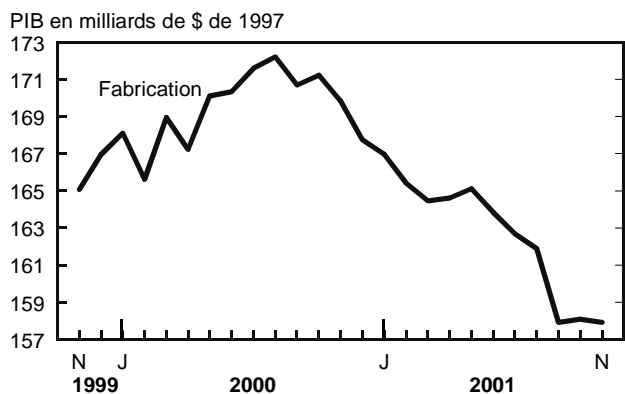
La production des mines métalliques s'est accrue de 5,6 %, et cette expansion a touché presque tous les métaux. La production de minerai de fer a bondi de 15,7 % après avoir dégringolé de 35,9 % en octobre. Cependant, la production est demeurée 30 % en deçà du niveau d'activité enregistré en 2000. La production des mines non métalliques a fléchi de 2,2 %, l'augmentation de la production de diamants ayant été contrebalancée par la baisse de la production de sel, de potasse et d'amiante.

Relative stabilité dans le secteur de la fabrication

La production manufacturière est restée relativement stable en novembre par rapport à octobre, en baisse de 0,1 %. L'effondrement de la demande de matériel électronique et électrique a encore été l'une

des principales causes de la faiblesse du secteur de la fabrication, bien que la production de machines, de produits chimiques ainsi que de produits en papier et en bois ait également accusé un recul. Le secteur de la fabrication a tiré sa force des industries du matériel de transport, des aliments, des boissons, du tabac et des produits de la première transformation des métaux. Globalement, 10 des 21 grands groupes manufacturiers, à l'origine de 41 % de la production manufacturière totale, ont réduit leur production en novembre.

Le secteur de la fabrication est demeuré stable pour un deuxième mois



La production d'ordinateurs et de produits électroniques a poursuivi son mouvement de repli, ayant diminué de 2,2 % en novembre. Les niveaux de production représentaient moins de la moitié du sommet atteint en août 2000. La faiblesse observée en novembre a été principalement attribuable au matériel de télécommunications (-8,9 %) et au matériel informatique (-3,2 %). L'industrie des semi-conducteurs est allée à contre-courant, sa production s'étant accrue de 3,5 %. Ce n'est que la troisième fois depuis août 2000 que cette industrie affiche une hausse mensuelle de sa production.

La production de matériel électrique s'est repliée de 4,3 % en novembre. Il s'agit d'une dixième baisse mensuelle dans les 11 derniers mois. Les fabricants de fils et de câbles (-14,9 %), d'appareils ménagers (-3,7 %), de matériel électrique (-2,9 %) et de matériel d'éclairage (-0,2 %) ont tous déclaré une diminution de leur production. Les fabricants de la plupart des types de machines ont également déclaré des baisses, la production ayant diminué de 1,7 %.

L'industrie des produits chimiques a réduit sa production de 0,9 % en novembre après avoir enregistré une augmentation de 2,9 % en octobre. Les raffineries de produits pétrochimiques ont subi les contrecoups de

la baisse des prix et du relâchement de la demande. En revanche, l'expansion de l'industrie florissante des produits pharmaceutiques s'est poursuivie. La production de produits pharmaceutiques a augmenté de 28,6 % par rapport à novembre 2000.

La production de produits en papier a diminué de 0,8 % en novembre, les fabricants ayant continué d'interrompre leurs activités en raison de la faiblesse de la demande et de stocks trop abondants. La production de pâte a fléchi de 2,2 %, après un bond de 11,6 % en octobre, mouvement qui suit celui des exportations. La fabrication de papier journal a peu bougé, ayant été en hausse de 0,2 % en novembre. L'imposition par les États-Unis de nouveaux droits antidumping sur le bois d'oeuvre résineux a continué d'ébranler l'industrie canadienne du bois, de sorte que la production a baissé de nouveau (-0,9 %) en novembre.

Le montage de véhicules automobiles a progressé de 1,8 % en novembre. Il s'agit d'une deuxième hausse mensuelle consécutive. Parallèlement, la production de pièces d'automobiles est restée à peu près stable. Les mesures prises par l'industrie nord-américaine de l'automobile pour réduire ses stocks, soit les généreuses primes à l'achat, semblent avoir porté fruit, les stocks des concessionnaires ayant atteint des niveaux plus acceptables. Cela augure bien pour la production nord-américaine d'automobiles. La production d'autres types de matériel de transport a également augmenté en novembre. L'industrie de la construction de bateaux et de navires a affiché un bond de 10,9 % au chapitre de la production. Il s'agit d'une troisième hausse mensuelle consécutive.

Autres branches d'activité

Les activités des services publics se sont repliées de 0,6 % en novembre, le temps doux inhabituel ayant réduit la demande de chauffage des secteurs résidentiel et industriel. Les services aux entreprises ont reculé de 0,3 %, la plupart des services professionnels (exception faite des services de publicité) ayant enregistré une diminution de leurs activités en novembre. La demande de services aux entreprises s'est considérablement affaiblie en 2001. La production de ce secteur a atteint en novembre les niveaux observés en août 2000.

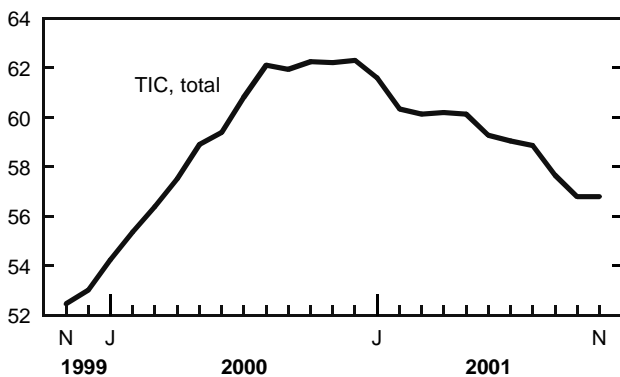
Secteur des technologies de l'information et des communications

À compter de ce communiqué, les statistiques mensuelles du PIB comprendront une catégorie sur le secteur des technologies de l'information et des communications (TIC) ainsi que ses composantes manufacturières et ses services. Une analyse des tendances du secteur des TIC depuis 1997 figure dans

le site Web de Statistique Canada (www.statcan.ca) et dans le numéro de novembre 2001 de la publication *Produit intérieur brut par industrie* (15-001-XIF).

Les fabricants ont continué d'entraîner le secteur des TIC à la baisse

PIB en milliards de \$ de 1997



Les activités du secteur des TIC ont fléchi de 0,2 % en novembre, de sorte que la production a atteint un creux sans précédent depuis mars 2000. La production de novembre se situait à près de 56,8 milliards de

dollars, ce qui représentait 6,1 % du PIB. L'expansion soutenue des services des TIC (+0,4 %) a été plus que compensée par le repli persistant de la fabrication de produits des TIC (-3,2 %). La composante des services du secteur des TIC représente 84 % des activités, et la composante des produits, 16 %.

Données stockées dans CANSIM: tableaux 379-0017 à 379-0022.

Le numéro de novembre 2001 de la publication *Produit intérieur brut par industrie* (15-001-XIF, 11 \$ / 110 \$) paraîtra en février. Une version imprimée est également disponible sur demande. Voir *Pour commander les produits*.

Pour commander des données, communiquez avec Yolande Chantigny en composant sans frais le 1 800 877-IMAD (IMAD@statcan.ca). Pour plus de renseignements ou pour en savoir davantage sur les concepts, les méthodes et la qualité des données, communiquez avec Hans Messinger au (613) 951-3621 (hans.messinger@statcan.ca) ou avec Fabienne Leclerc au (613) 951-3659 (fabienne.leclerc@statcan.ca), Division des mesures et de l'analyse des industries.

□

Produit intérieur brut par industrie aux prix de base et en dollars constants de 1997

	Jun 2001 ^r	Juillet 2001 ^r	Août 2001 ^r	Septembre 2001 ^r	Octobre 2001 ^r	Novembre 2001 ^p	Octobre à novembre 2001	Novembre 2001	Novembre 2000 à novembre 2001	
données désaisonnalisées										
	var. mensuelle en %					var. en \$ ¹		niveau en \$ ¹		var. en %
Ensemble des industries	-0,3	0,0	0,0	-0,9	0,3	0,2	2 164	933 721	-0,3	
Industries productrices de biens	-1,0	-0,4	-0,2	-1,9	0,2	-0,2	-582	290 505	-5,0	
Agriculture, foresterie, pêche et chasse	-1,3	-1,6	-1,4	-0,3	-1,4	-0,9	-187	20 123	-9,2	
Extraction minière et extraction de pétrole et de gaz	-3,3	1,6	0,7	-2,3	-1,1	-0,6	-205	35 570	-2,4	
Services publics	0,2	-1,7	0,2	-2,9	2,2	-0,6	-153	27 041	-4,4	
Construction	-0,3	0,1	0,4	0,4	0,7	0,3	150	49 864	1,7	
Fabrication	-0,8	-0,7	-0,5	-2,5	0,1	-0,1	-187	157 907	-7,0	
Industries productrices de services	0,1	0,2	0,1	-0,5	0,3	0,4	2 746	643 216	1,9	
Commerce de gros	0,6	-0,5	0,6	-1,8	-0,5	0,5	279	55 579	0,0	
Commerce de détail	0,0	0,2	0,0	-2,1	2,4	2,1	1 056	52 464	4,9	
Transport et entreposage	-1,3	0,5	-0,9	-2,3	0,0	0,4	152	42 455	-5,4	
Industrie de l'information et industrie culturelle	1,0	0,6	0,8	0,7	0,1	0,2	93	44 519	7,0	
Intermédiaires financiers, assurances et services immobiliers	0,0	0,3	0,1	0,2	0,3	0,5	842	184 859	3,3	
Services professionnels, scientifiques et techniques	0,0	-0,2	0,0	-0,7	-0,7	-0,3	-130	39 895	-1,2	
Services administratifs et gestion de déchets	0,2	0,1	0,0	-0,5	0,4	0,4	72	20 434	3,0	
Services d'enseignement	0,5	0,1	-0,3	-0,1	-0,1	-0,1	-37	43 250	0,6	
Soins de santé et assistance sociale	0,0	0,3	0,3	0,1	0,3	0,0	-13	53 754	1,5	
Arts, spectacles et loisirs	2,5	-0,1	-0,3	0,1	0,6	1,1	97	8 955	-0,5	
Hébergement et services de restauration	-0,3	0,1	-0,7	-4,0	1,8	1,1	240	22 308	-1,9	
Autres services, sauf les administrations publiques	0,1	0,1	0,3	0,5	-0,1	0,1	20	21 013	2,2	
Administrations publiques	-0,2	0,2	0,0	1,0	0,4	0,1	75	53 731	4,1	
Autres agrégations										
Production industrielle	-1,1	-0,5	-0,2	-2,5	0,2	-0,2	-545	220 518	-6,0	
Fabrication de biens non durables	-0,4	-0,3	0,5	-2,1	1,5	0,1	35	66 782	-1,6	
Fabrication de biens durables	-1,0	-1,0	-1,2	-2,7	-0,8	-0,2	-222	91 125	-10,6	
Secteur des entreprises	-0,3	-0,1	0,0	-1,1	0,3	0,3	2 057	789 098	-0,8	
Secteur non commercial	0,1	0,1	0,0	0,4	0,2	0,1	107	144 623	2,0	
Secteur des technologies de l'information et des communications	-1,4	-0,3	-0,3	-2,0	-1,5	-0,2	-92	56 782	-8,7	

^r Données révisées.

^p Données provisoires.

¹ En millions de dollars, au taux annuel.

Stocks de céréales

Au 31 décembre 2001

Les stocks totaux de la plupart des principales céréales au 31 décembre, comprenant les stocks à la ferme et les stocks commerciaux, étaient inférieurs aux moyennes quinquennales récentes. Les stocks de blé (sauf le blé dur) ont atteint leur plus bas niveau en 13 ans et les stocks d'orge, leur plus bas niveau en 17 ans. Seuls les stocks de maïs-grain ont dépassé leurs niveaux atteints à la fin de 2000.

Cette diminution globale des stocks peut s'expliquer par la sécheresse de l'été 2001. Les rendements sont descendus bien en deçà des niveaux normaux, si bien que les approvisionnements disponibles ont été moindres. Les pâturages de qualité se faisaient rares au milieu de l'été dans de nombreuses régions de l'Alberta et de la Saskatchewan, ce qui a obligé les éleveurs à commencer à nourrir leur bétail au grain beaucoup plus tôt que d'habitude. La croissance de la demande intérieure de céréales fourragères en pénurie, comme l'orge et le blé fourrager, a soutenu les prix à l'échelon local, tout en déclenchant des importations plus abondantes de maïs-grain des États-Unis.

Stocks totaux de céréales au 31 décembre

	2000	2001	2000 à 2001	Moyenne à quinquennale de 1996 à 2000
	milliers de tonnes		var. en %	
Tout le blé	22 224	17 820	-20	21 923
Blé sauf le blé dur	16 892	13 665	-19	17 287
Orge	10 285	7 814	-24	10 209
Maïs-grain	6 052	6 514	8	6 513
Canola	5 388	3 594	-33	4 459
Blé dur	5 332	4 155	-22	4 637
Avoine	2 471	1 668	-32	2 674
Soya	1 863	1 331	-29	1 763
Lin	643	569	-12	654
Seigle	250	131	-48	231
Pois secs	1 755	1 115	-36	..

.. Nombres indisponibles.

Les stocks de blé (sauf le blé dur) sont à leur plus bas niveau depuis 1988

Les stocks de blé, sauf le blé dur (les stocks à la ferme plus les stocks commerciaux), soit 13,665 millions de tonnes métriques au 31 décembre, ont été inférieurs de 19 % comparativement à la même date en 2000. Il s'agit de leur plus bas niveau depuis 1988, où ils se situaient à 11,480 millions de tonnes. La moyenne quinquennale était de 17,287 millions de tonnes.

Selon les rapports de l'industrie, certains parcs d'engraissement du nord de l'Alberta ont remplacé

Note aux lecteurs

L'enquête de décembre a été effectuée auprès de 12 800 exploitants agricoles au moyen d'interviews téléphoniques menées du 3 au 11 janvier 2002. On a demandé aux agriculteurs de déclarer les quantités de céréales entreposées à la ferme. Les chiffres des stocks commerciaux de céréales de l'Ouest proviennent de la Commission canadienne des grains. Ceux des stocks commerciaux de maïs et de soya en Ontario et au Québec sont tirés d'une enquête distincte auprès des silos-éleveurs commerciaux et ceux des stocks commerciaux de cultures spécialisées, d'une enquête distincte auprès des agents de commercialisation des cultures spécialisées.

l'orge par des rations de blé de printemps des Prairies, tandis que dans le sud de la province, les parcs d'engraissement sont passés au maïs importé des États-Unis.

Les stocks de blé dur sont à leur plus bas niveau depuis 1997

Les stocks de blé dur (servant à faire des pâtes) s'élevaient à 4,155 millions de tonnes métriques, en baisse de 22 % comparativement aux 5,332 millions de tonnes enregistrées au 31 décembre 2000. Les stocks étaient à leur plus bas depuis les 3,745 millions de tonnes enregistrées en 1997. La moyenne quinquennale récente pour le blé dur était de 4,637 millions de tonnes. La production de l'automne 2001 a été la plus faible depuis 1988.

Les stocks d'orge atteignent leur plus bas niveau depuis 1984

Les stocks d'orge ont atteint 7,814 millions de tonnes, soit le plus bas niveau enregistré depuis 1984, où ils étaient de 7,600 millions de tonnes. Le fait que la récolte d'orge a été la plus petite depuis 1992 et que la consommation de céréales fourragères a connu une augmentation importante cet automne et cet hiver a contribué à la chute des stocks. Les approvisionnements d'orge sont limités, de sorte qu'il faut substituer le blé à l'orge dans l'alimentation des porcs. Les agriculteurs tirent de meilleurs rendements de leurs ventes intérieures de blé fourrager que de leurs marchés d'exportation traditionnels.

Les stocks de canola régressent d'un tiers

Les stocks de canola s'élevaient à 3,594 millions de tonnes, soit leur niveau le plus bas atteint depuis 1996 et 33 % de moins que les 5,388 millions de tonnes enregistrées au 31 décembre 2000. La

production de canola en 2001 a fléchi de 2,1 millions de tonnes comparativement à 2000, en raison de la diminution des rendements et des superficiesensemencées.

Les stocks de maïs-grain ne suivent pas la tendance à la baisse

La seule principale céréale dont les stocks ont augmenté a été le maïs-grain, ceux-ci se chiffrant à 6,514 millions de tonnes, en hausse de 8 % par rapport au 31 décembre 2000. La principale raison de la croissance a été l'augmentation de 20 % de la production durant l'automne 2001.

La publication *Série de rapports sur les grandes cultures: Stocks de céréales canadiennes au 31 décembre 2001*, vol. 81, n° 1 (22-002-XIB, 11 \$ / 66 \$; 22-002-XPB, 15 \$ / 88 \$) est maintenant en vente. Voir *Pour commander les produits*.

Pour plus de renseignements ou pour en savoir davantage sur les concepts, les méthodes et la qualité des données, communiquez avec Daniel Bergeron au (613) 951-3864 (daniel.bergeron@statcan.ca), Division de l'agriculture. ■

AUTRES COMMUNIQUÉS

Ventes et stocks des grands magasins

Décembre 2001 et année 2001 (données provisoires)

En décembre, les ventes des grands magasins ont atteint 1,68 milliard de dollars (chiffre désaisonnalisé), en progression de 2,4 % par rapport à novembre. Cette hausse a plus qu'annulé le repli de 1,6 % enregistré en novembre.

Le mouvement à la hausse des ventes des grands magasins amorcé au printemps 2000 s'est maintenu, évoluant toutefois à un rythme plus lent depuis les derniers mois. Auparavant, les ventes avaient connu un parcours à la baisse depuis septembre 1999, à la suite d'une période de hausses qui avaient prévalu pendant plus d'un an.

En 2001, les ventes annuelles des grands magasins ont atteint 19,8 milliards de dollars, en progression de 7,9 % par rapport à celles de 2000. Il s'agit de la deuxième plus importante croissance annuelle des 20 dernières années, après celle de 10,3 % observée en 1997. La hausse des ventes en 2001 a été accompagnée d'une augmentation du nombre d'emplacements. En effet, le nombre moyen mensuel d'emplacements est passé de 719 en 2000 à 732 en 2001, en hausse de 1,8 %.

En 2001, toutes les provinces ont enregistré une augmentation des ventes des grands magasins par rapport à 2000. Les plus fortes croissances ont été observées dans le groupe formé de Terre-Neuve-et-Labrador et de l'Île-du-Prince-Édouard (+19,7 %), suivi de l'Alberta (+11,5 %). La région formée de la Colombie-Britannique, du Yukon, des Territoires du Nord-Ouest et du Nunavut (+9,0 %) et la Saskatchewan (+8,4 %) ont également enregistré des progressions supérieures à la moyenne nationale.

Les ventes annuelles des grands magasins ont évolué différemment dans les grands centres urbains que dans les autres régions. D'une année à l'autre, on a observé dans l'ensemble des grands centres urbains une progression de 6,7 % des ventes comparativement à 9,3 % dans les autres régions. L'augmentation plus forte des ventes dans les autres régions pourrait, au moins en partie, s'expliquer par l'ouverture de plus d'emplacements comparativement aux grands centres urbains. Les grands centres urbains tels que définis par l'enquête comprennent les régions métropolitaines de recensement de Halifax-Darmouth, de Québec, de Montréal, d'Ottawa-Hull, de Toronto, de Hamilton, de Winnipeg, d'Edmonton, de Calgary et de Vancouver.

Ventes des grands magasins incluant les concessions

	Déc. 2000	Déc. 2001	Déc. 2000 à déc. 2001	Janv. à déc. 2001	Janv.-déc. 2000 à janv.-déc. 2001
données non désaisonnalisées					
	millions de \$		var. en %	millions de \$	var. en %
Canada	2 875,3	3 079,4	7,1	19 765,4	7,9
Terre-Neuve-et-Labrador et l'Île-du-Prince-Édouard ¹	58,3	69,8	19,8	454,4	19,7
Nouvelle-Écosse	94,0	104,3	11,0	597,5	6,6
Nouveau-Brunswick	71,4	74,6	4,6	462,0	4,9
Québec	474,0	521,9	10,1	3 547,5	7,4
Ontario	1 274,4	1 340,6	5,2	8 446,0	6,7
Manitoba	114,5	119,2	4,1	792,9	6,5
Saskatchewan	94,8	101,7	7,3	688,8	8,4
Alberta	347,3	378,8	9,1	2 428,3	11,5
Colombie-Britannique, Yukon, Territoires du Nord-Ouest et Nunavut ¹	346,7	368,3	6,2	2 344,8	9,0

¹ Pour des raisons de confidentialité, les données de Terre-Neuve-et-Labrador et de l'Île-du-Prince-Édouard sont regroupées, comme le sont celles de la Colombie-Britannique, du Yukon, des Territoires du Nord-Ouest et du Nunavut.

Nota: À la fin de chaque année civile, les données mensuelles désaisonnalisées font l'objet d'une révision, afin de les faire correspondre au total des estimations non désaisonnalisées. Les révisions relatives à l'année civile 2001 paraîtront en avril. Toutes les comparaisons annuelles du présent communiqué sont fondées sur la somme des estimations mensuelles non désaisonnalisées.

Données stockées dans CANSIM: tableaux 076-0001 à 076-0004.

Pour obtenir des données ou des renseignements généraux, communiquez avec les Services à la clientèle au (613) 951-3549 ou composez sans frais le 1 877 421-3067 (detaillantsinfo@statcan.ca). Pour en savoir davantage sur les concepts, les méthodes et la qualité des données, communiquez avec Clérance Kimanyi au (613) 951-6363 (clerance.kimanyi@statcan.ca), Division de la statistique du commerce. ■

Pétrole brut et gaz naturel

Novembre 2001 (données provisoires)

En novembre, la production de pétrole brut a atteint 10 851 500 mètres cubes, en hausse de 2,0 % par rapport à novembre 2000. Les exportations, représentant 60,0 % de la production totale, ont augmenté de 4,2 %.

La production de gaz naturel marchand a diminué de 1,8 % comparativement à novembre 2000. Les ventes intérieures ont fléchi de 10,3 %, les secteurs résidentiel, commercial et industriel ayant enregistré des baisses.

Pétrole brut et gaz naturel

	Nov. 2000	Nov. 2001	Nov. 2000 à nov. 2001 var. en %
milliers de mètres cubes			
Pétrole brut et hydrocarbures¹			
Production	10 634,6	10 851,5	2,0
Exportations	6 247,6	6 510,2	4,2
Importations ²	4 732,1	3 881,4	-18,0
Aux raffineries	8 972,9	8 288,9	-7,6
millions de mètres cubes			
Gaz naturel³			
Production de gaz marchand	14 392,4	14 137,0	-1,8
Exportations	8 883,3	8 785,2	-1,1
Ventes intérieures ⁴	6 665,4	5 981,9	-10,3
Janv. à nov. 2000 à Janv. à nov. 2001 Janv.-nov. 2000 à Janv.-nov. 2001			
milliers de mètres cubes			
Pétrole brut et hydrocarbures¹			
Production	116 793,7	118 195,0	1,2
Exportations	73 055,4	73 077,9	0,0
Importations ²	48 072,4	49 008,2	1,9
Aux raffineries	91 674,1	94 625,7	3,2
millions de mètres cubes			
Gaz naturel³			
Production de gaz marchand	152 294,4	156 522,1	2,8
Exportations	90 763,7	100 260,5	10,5
Ventes intérieures ⁴	63 706,1	59 624,7	-6,4

¹ La différence entre l'utilisation et l'approvisionnement provient des variations des stocks, de la consommation de l'industrie pétrolière, etc.

² Il s'agit du pétrole brut en provenance de pays étrangers reçu par les raffineries canadiennes. Les chiffres diffèrent de ceux de la Division du commerce international, en raison du manque de synchronisme de l'arrivée des documents et de l'inclusion des importations entrant au Canada pour être exportées à nouveau.

³ La différence entre l'utilisation et l'approvisionnement provient des variations des stocks, du carburant utilisé par les gazoducs, des pertes dans les gazoducs, des fluctuations de pression dans les réseaux, etc.

⁴ Incluant les ventes directes.

Les exportations de gaz naturel, représentant 62,1 % de la production totale marchande, ont fléchi de 1,1 % comparativement à novembre 2000.

La production cumulative de pétrole brut à la fin de novembre a été en hausse de 1,2 % par rapport à la même période en 2000, tandis que les exportations cumulatives de pétrole brut sont demeurées relativement inchangées.

La production cumulative de gaz naturel marchand à la fin de novembre s'est accrue de 2,8 % comparativement à la même période en 2000. Les exportations cumulatives ont progressé de 10,5 %, tandis que les ventes intérieures cumulatives ont fléchi de 6,4 %.

Données stockées dans CANSIM: tableaux 126-0001 et 131-0001.

Le numéro de novembre 2001 de la publication *Approvisionnement et disposition du pétrole brut et du gaz naturel* (26-006-XPB, 19 \$ / 186 \$) paraîtra en mars. Voir *Pour commander les produits*.

Pour obtenir des données ou des renseignements généraux, communiquez avec l'agent de diffusion au (613) 951-9497 ou composez sans frais le 1 866 873-8789 (energ@statcan.ca). Pour en savoir davantage sur les concepts, les méthodes et la qualité des données, communiquez avec Gérard Desjardins au (613) 951-4368 (desjger@statcan.ca) ou avec Eleonore Harding au (613) 951-5708 (hardele@statcan.ca), Division de la fabrication, de la construction et de l'énergie. ■

Acier en formes primaires

Semaine se terminant le 26 janvier 2002 (données provisoires)

La production d'acier en formes primaires pour la semaine se terminant le 26 janvier a atteint 316 690 tonnes métriques, en hausse de 13,4 % par rapport à la production de 279 179 tonnes de la semaine précédente et de 18,8 % comparativement à la production de 266 558 tonnes de la semaine correspondante en 2001. Le total cumulatif au 26 janvier était de 1 138 005 tonnes, en hausse de 9,7 % comparativement aux 1 037 079 tonnes produites durant la même période en 2001.

Pour obtenir des données ou des renseignements généraux, communiquez avec l'agent de diffusion au (613) 951-9497 ou composez sans frais le 1 866 873-8789 (manufact@statcan.ca). Pour en savoir davantage sur les concepts, les méthodes et la qualité des données, communiquez avec Nicole Boucher au (613) 951-4070 (nicole.boucher@statcan.ca), Division de la fabrication, de la construction et de l'énergie. ■

Stocks de viande congelée et froide

Janvier 2002

Au premier jour ouvrable de janvier, 71 868 tonnes métriques de viande rouge congelée et froide reposaient dans les entrepôts frigorifiques, en hausse comparativement aux 67 549 tonnes de décembre et aux 56 765 tonnes de janvier 2001.

Données stockées dans CANSIM: tableaux 003-0005 et 003-0006.

Les données sur les *Stocks de viandes congelées* (23-009-XIF) sont disponibles sans frais dans le site Web de Statistique Canada (www.statcan.ca), sous les rubriques *Nos produits et services*, *Publications gratuites*, puis *Agriculture*.

Pour des renseignements généraux, composez sans frais le 1 800 216-2299. Pour en savoir davantage sur les concepts, les méthodes et la qualité des données, communiquez avec Barbara McLaughlin au (902) 893-7251 (barbara.mclaughlin@statcan.ca), Division de l'agriculture. ■

Prix des produits agricoles

Décembre 2001

Les prix qu'ont reçus les agriculteurs pour les céréales, les oléagineux, les cultures spéciales, les fruits, les légumes, les bovins, les porcs, la volaille, les oeufs et les produits laitiers en décembre sont maintenant disponibles.

En décembre, le prix des porcs au Québec, qui s'est établi à 1,43 \$ le kilogramme, a diminué de 11 % par rapport à novembre. Il s'agit du prix le plus bas depuis décembre 1999, mois où il se situait à 1,40 \$ le kilogramme. Le prix de l'orge hors-Commission en Alberta a atteint 139,14 \$ la tonne métrique en décembre, en hausse de 5 % par rapport à novembre. Il s'agit du prix le plus élevé depuis juillet 1996, mois où il se situait à 158,37 \$ la tonne.

Pour plus de renseignements ou pour en savoir davantage sur les concepts, les méthodes et la qualité des données, communiquez avec Bernie Rosien au (613) 951-2441 (bernie.rosien@statcan.ca), Division de l'agriculture. Télécopieur: (613) 951-3868. ■

Statistiques d'exploitation sur l'aviation civile

Décembre 2001

Air Canada a déclaré que les passagers-kilomètres réalisés ont progressé de 6 % en décembre par rapport à novembre, dépassant les niveaux observés au milieu de l'été pour la première fois depuis septembre 2001. De plus, le coefficient d'occupation d'Air Canada (une mesure de l'achalandage de leurs avions) a atteint 78 % en décembre. Il s'agit du niveau le plus élevé atteint à ce jour. Jusqu'en novembre, ce coefficient s'était établi en moyenne à 72 % pour 2001. (Les données du présent communiqué sont désaisonnalisées.)

Données stockées dans CANSIM: tableau 401-0001.

Les données opérationnelles de décembre 2001 sur l'aviation civile pour Air Canada paraîtront dans le numéro de mars 2002 de la publication *Aviation: bulletin de service* (51-004-XIB, 8 \$ / 82 \$). Une version imprimée est également offerte sur demande. Voir *Pour commander les produits*.

Pour plus de renseignements ou pour en savoir davantage sur les concepts, les méthodes et la qualité des données, communiquez avec Lisa Di Piéto au (613) 951-0146, Division des transports. ■

Fichier de conversion des codes postaux

Novembre 2001

La version de novembre 2001 du *Fichier de conversion des codes postaux* (FCCP) paraît aujourd'hui. Ce fichier numérique lie les codes postaux de six caractères aux régions géographiques normalisées du Recensement de 1996 (comme les secteurs de dénombrement, les secteurs de recensement et les subdivisions de recensement). Il situe également chaque code postal selon sa latitude et sa longitude, offrant ainsi un support aux applications cartographiques.

La version de novembre 2001 du *Fichier des codes postaux par circonscription électorale fédérale* (Décret de représentation électorale de 1996) est également en vente. Ce produit constitue un sous-ensemble du FCCP. Il relie les codes postaux de six caractères aux circonscriptions électorales fédérales canadiennes. En utilisant le code postal comme lien, il est possible d'organiser ou de totaliser par circonscription électorale fédérale les données tirées des fichiers administratifs.

Le FCCF+, un outil permettant aux professionnels de la santé de faire du géocodage, est également disponible pour les acheteurs du FCCP.

Le *Fichier de conversion des codes postaux* (92F0027XDB, 9 000 \$) et le *Fichier des codes postaux par circonscription électorale fédérale* (92F0028XDB, 2 900 \$) sont disponibles en format ASCII.

Pour plus de renseignements ou pour commander les fichiers, communiquez avec le centre de consultation régional de Statistique Canada le plus près de votre localité. ■

Énergie électrique

Novembre 2001

De faibles niveaux de réservoir et un temps plus doux que la normale partout au pays ont entraîné une baisse de la production d'électricité en novembre. La production nette d'électricité a atteint 46 328 gigawatt heures (GWh), en baisse de 4,9 % comparativement à novembre 2000. Les exportations ont diminué de 28,2 % pour se fixer à 2 491 GWh, alors que les importations sont passées de 962 GWh à 1 224 GWh.

La production d'hydroélectricité a fléchi de 5,7 % pour s'établir à 27 682 GWh, un reflet des bas niveaux de réservoirs à Terre-Neuve-et-Labrador, au Québec et en Colombie-Britannique. Il en est résulté une baisse des exportations. Des conditions plus favorables pour la production d'hydroélectricité en Ontario ont eu comme effet de diminuer la production de source thermique classique de 5,5 %, qui s'est chiffrée à 13 135 GWh. La production de source nucléaire a crû de 0,5 % pour atteindre 5 511 GWh.

Les données cumulatives de janvier à novembre 2001 ont révélé une production nette de 511 145 GWh, en baisse de 3,0 % comparativement à la période correspondante en 2000. Durant la même période, les exportations ont diminué de 20,7 % pour atteindre 36 863 GWh, alors que les importations ont augmenté de 56,5 % pour s'établir à 16 971 GWh.

Données stockées dans CANSIM: tableau 127-0001.

Le numéro de novembre 2001 de *Statistiques de l'énergie électrique* (57-001-XIB, 9 \$ / 85 \$) paraîtra en février. Voir *Pour commander les produits*.

Pour obtenir des données ou des renseignements généraux, communiquez avec l'agent de diffusion au (613) 951-9497 ou composez sans frais le 1 866 873-8789 (energ@statcan.ca). Pour en savoir davantage sur les concepts, les méthodes et la qualité des données, communiquez avec Serge Grenier au (613) 951-3566 (serge.grenier@statcan.ca), Division de la fabrication, de la construction et de l'énergie. ■

Charbon et coke

Novembre 2001

Une hausse de la demande de charbon de la part des marchés intérieurs et extérieurs a fait s'accroître la production de charbon en novembre, et ce, pour un huitième mois consécutif.

La production de charbon a atteint 6 226 kilotonnes en novembre, en hausse de 8,9 % par rapport à novembre 2000. La production en Colombie-Britannique, destinée principalement à l'exportation, a augmenté de 8,8 % pour atteindre 2 473 kilotonnes, tandis que dans les autres provinces productrices, qui fournissent principalement des centrales d'énergie électrique, la production s'est accrue de 8,9 % pour se chiffrer à 3 752 kilotonnes.

La production cumulative de janvier à novembre s'est chiffrée à 65 155 kilotonnes, en hausse de 2,9 % comparativement à la même période en 2000.

En novembre, les exportations ont crû de 4,9 % par rapport à novembre 2000 pour se fixer à 2 386 kilotonnes. Les exportations vers l'Europe ont plus que doublé pour atteindre 672 034 kilotonnes, ce qui a plus que compensé la diminution de 17,9 % des exportations destinées au Japon (le plus grand consommateur de charbon canadien), qui sont passées à 850 kilotonnes. De janvier à novembre 2001, les exportations totales se sont fixées à 28 021 kilotonnes, en baisse de 5,5 % comparativement à la même période en 2000.

La production de coke en novembre a diminué à 257 kilotonnes, en baisse de 3,0 % par rapport à novembre 2000.

Données stockées dans CANSIM: tableau 303-0016.

Le numéro de novembre 2001 de *Statistiques du charbon et du coke* (45-002-XIB, 9 \$ / 85 \$) paraîtra en février. Voir *Pour commander les produits*.

Pour obtenir des données ou des renseignements généraux, communiquez avec l'agent de diffusion au (613) 951-9497 ou composez sans frais le 1 866 873-8789 (energ@statcan.ca). Pour en savoir davantage sur les concepts, les méthodes et la qualité des données, communiquez avec Serge Grenier au (613) 951-3566 (serge.grenier@statcan.ca), Division de la fabrication, de la construction et de l'énergie. ■

Composante « communauté » de l'Enquête longitudinale nationale sur les enfants et les jeunes

Les données de la composante « communauté » de l'Enquête longitudinale nationale sur les enfants et les jeunes pour les communautés d'Abbotsford, de

Hampton, de Montréal, de Mississauga, de Niagara Falls, de South Eastman et de Saskatoon sont maintenant disponibles. Aucun fichier de microdonnées public ne sera diffusé.

Pour plus de renseignements ou pour en savoir davantage sur les concepts, les méthodes et la qualité

des données, communiquez avec les Services à la clientèle au (613) 951-7355 ou composez sans frais le 1 888 297-7355 (des@statcan.ca). ■

NOUVEAUX PRODUITS

Série de rapports sur les grandes cultures: Stocks de céréales canadiennes, au 31 décembre 2001, vol. 81, n° 1
Numéro au catalogue: 22-002-XIB (11\$/66\$).

Série de rapports sur les grandes cultures: Stocks de céréales canadiennes, au 31 décembre 2001, vol. 81, n° 1
Numéro au catalogue: 22-002-XPB (15\$/88\$).

Stocks de viandes congelées, janvier 2002
Numéro au catalogue: 23-009-XIF (gratuit).

Innovation et changement dans le secteur public: s'agit-il d'un oxymoron?, n° 1
Numéro au catalogue: 88F0006XIB02001 (gratuit).

Fichier de conversion des codes postaux, novembre 2001
Numéro au catalogue: 92F0027XDB (9 000\$).

Fichier des codes postaux par circonscriptions électorales fédérales, novembre 2001
Numéro au catalogue: 92F0028XDB (2 900\$).

Les prix sont en dollars canadiens et n'incluent pas les taxes de vente. Des frais de livraison supplémentaires s'appliquent aux envois à l'extérieur du Canada.

Les numéros au catalogue se terminant par: -XIB ou -XIF représentent la version électronique en vente sur Internet, -XMB ou -XMF, la version micro-fiche, -XPB ou -XPF, la version papier, -XDB, la version électronique sur disquette et -XCB, la version électronique sur CD-ROM.

Pour commander les produits

Pour commander les produits par téléphone:

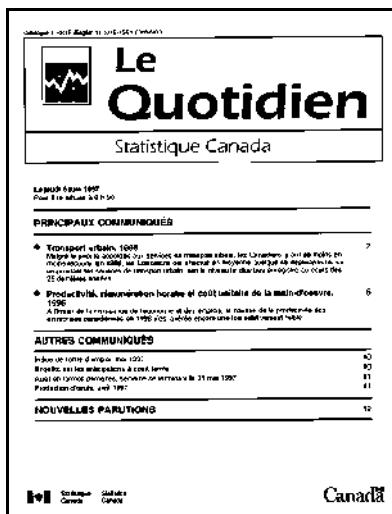
Ayez en main: • Titre • Numéro au catalogue • Numéro de volume • Numéro de l'édition • Numéro de VISA ou de MasterCard.

Au Canada et aux États-Unis, composez:	1 800 267-6677
Pour les autres pays, composez:	1 613 951-7277
Pour envoyer votre commande par télécopieur:	1 877 287-4369
Pour un changement d'adresse ou pour connaître l'état de votre compte:	1 800 700-1033

Pour commander par la poste, écrivez à: Gestion de la circulation, Division de la diffusion, Statistique Canada, Ottawa, K1A 0T6. Veuillez inclure un chèque ou un mandat-poste à l'ordre du **Receveur général du Canada/Publications**. Au Canada, ajoutez 7 % de TPS et la TVP en vigueur.

Pour commander par Internet: écrivez à order@statcan.ca ou téléchargez la version électronique en vous rendant au site Web de Statistique Canada (www.statcan.ca) sous les rubriques *Produits et services* et *Publications payantes* (\$).

Les agents libraires agréés et autres librairies vendent aussi les publications de Statistique Canada.



Bulletin officiel de diffusion des données de Statistique Canada

Numéro au catalogue 11-001F.

Publié tous les jours ouvrables par la Division des communications, Statistique Canada, Immeuble R.-H.-Coats, 10^e étage, section G, Ottawa, K1A 0T6.

Pour consulter *Le Quotidien* sur Internet, visitez notre site à l'adresse <http://www.statcan.ca>. Pour le recevoir par courrier électronique tous les matins, envoyez un message à listproc@statcan.ca. Laissez en blanc la ligne de l'objet. Dans le corps du message, tapez: subscribe quotidien prénom et nom.

Rédactrice: Julie Bélanger (613) 951-1187, julie.belanger@statcan.ca

Chef de la Diffusion officielle: Madeleine Simard (613) 951-1088, madeleine.simard@statcan.ca

Publication autorisée par le ministre responsable de Statistique Canada. © Ministre de l'Industrie, 2002. Il est permis de citer la présente publication dans les journaux et les magazines ainsi qu'à la radio et à la télévision à condition d'en indiquer la source: Statistique Canada. Toute autre forme de reproduction est permise sous réserve de mention de la source, comme suit, dans chaque exemplaire: Statistique Canada, *Le Quotidien*, numéro 11-001F au catalogue, date et numéros de page.

CENTRES DE CONSULTATION RÉGIONAUX

Les centres de consultation régionaux de Statistique Canada offrent une gamme complète de produits et services. On y trouve une bibliothèque et un comptoir de vente où vous pouvez consulter ou acheter nos différents produits, dont nos publications, disquettes et CD-ROM, microfiches et cartes.

Chaque centre vous offre la possibilité d'extraire de l'information du système de retrait de données CANSIM. Un service téléphonique de renseignements est également disponible; ce service est gratuit pour les clients se trouvant à l'extérieur des secteurs d'appels locaux. On y offre également plusieurs autres services utiles, allant des séminaires aux consultations. Pour plus d'informations, communiquez avec le centre de consultation de votre région.

**Terre-Neuve, Labrador,
Île-du-Prince-Édouard,
Nouvelle-Écosse et
Nouveau-Brunswick**

Services-conseils
Statistique Canada
1741, rue Brunswick
2^e étage, boîte 11
Halifax (N.-É.)
B3J 3X8
Appel local: (902) 426-5331
Sans frais: 1 800 263-1136
Télécopieur: (902) 426-9538
Courriel: atlantic.info@statcan.ca

Québec et Nunavut

Services-conseils
Statistique Canada
200, boul. René-Lévesque Ouest
Complexe Guy-Favreau
4^e étage, Tour Est
Montréal (Qc)
H2Z 1X4
Appel local: (514) 283-5725
Sans frais: 1 800 263-1136
Télécopieur: (514) 283-9350
Courriel: infostcmontreal@statcan.ca

Région de la Capitale nationale

Services-conseils
Centre de consultation statistique
(RCN)
Statistique Canada
Rez-de-chaussée, imm. R.-H.-Coats
Tunney's Pasture
Ottawa (Ont.)
K1A 0T6
Appel local: (613) 951-8116
Télécopieur: (613) 951-0581
Courriel: infostats@statcan.ca

Ontario

Services-conseils
Statistique Canada
10^e étage, imm. Arthur Meighen
25, avenue St. Clair Est
Toronto (Ont.)
M4T 1M4
Appel local: (416) 973-6586
Sans frais: 1 800 263-1136
Télécopieur: (416) 973-7475

Manitoba

Services-conseils
Statistique Canada
Édifice Via Rail, pièce 200
123, rue Main
Winnipeg (Man.)
R3C 4V9
Appel local: (204) 983-4020
Sans Frais: 1 800 263-1136
Télécopieur: (204) 983-7543
Courriel: statswpg@solutions.net

Saskatchewan

Services-conseils
Statistique Canada
Park Plaza
2365, rue Albert, pièce 440
Regina (Sask.)
S4P 4K1
Appel local: (306) 780-5405
Sans frais: 1 800 263-1136
Télécopieur: (306) 780-5403
Courriel: statcan@sk.sympatico.ca

Alberta et Territoires du Nord-Ouest

Services-conseils
Statistique Canada
Pacific Plaza, pièce 900
10909, avenue Jasper, N.O.
Edmonton (Alb.)
T5J 4J3
Appel local: (780) 495-3027
Sans Frais: 1 800 263-1136
Télécopieur: (780) 495-5318
Courriel: Sabrina.Pond@statcan.ca

Colombie-Britannique et Yukon

Services-conseils
Statistique Canada
Library Square Tower
300, rue Georgia Ouest, pièce 600
Vancouver (C.-B.)
V6B 6C7
Appel local: (604) 666-3691
Sans frais: 1 800 263-1136
Télécopieur: (604) 666-4863

Numéro sans frais pour les demandes de renseignements (Canada et États-Unis): 1 800 263-1136
Numéro sans frais pour commander seulement (Canada et États-Unis): 1 800 267-6677
Numéro sans frais de commande par télécopieur (Canada et États-Unis): 1 877 287-4369
Numéro sans frais pour les appareils de télécommunications pour les malentendants: 1 800 363-7629

CALENDRIER DES COMMUNIQUÉS: FÉVRIER 2002

(À cause de circonstances imprévisibles, les dates de parution peuvent être modifiées.)

Date de parution	Titre	Période de référence
1	Perspectives du monde des affaires: industries manufacturières	Janvier 2002
6	Permis de bâtir	Décembre 2001
6	Indice de l'offre d'emploi	Janvier 2002
7	Cinémas et ciné-parcs	1999/2000
8	Enquête sur la population active	Janvier 2002
12	Indice des prix des logements neufs	Décembre 2001
14	Ventes de véhicules automobiles neufs	Décembre 2001
14	Indice des prix à la consommation	Janvier 2002
18	Voyages entre le Canada et les autres pays	Décembre 2001
19	Enquête mensuelle sur les industries manufacturières	Décembre 2001
19	Commerce du détail	1 ^{er} janvier 2002
20	Commerce de gros	Décembre 2001
20	Indice composite	Janvier 2002
21	Commerce international de marchandises du Canada	Décembre 2001
21	Commerce de détail	Décembre 2001
21	Assurance-emploi	Décembre 2001
22	Inégalité des richesses	1984 à 1999
25	Opérations internationales du Canada en valeurs mobilières	Décembre 2001
25	Recettes monétaires agricoles	Octobre à décembre 2001
26	Compte des voyages internationaux	Octobre à décembre 2001
26	Caractéristiques des voyageurs internationaux	Juillet à septembre 2001
27	Indices des prix des produits industriels et des matières brutes	Janvier 2002
27	Statistiques financières trimestrielles des entreprises	Octobre à décembre 2001
27	Emploi, rémunération et heures de travail	Décembre 2001
27	Investissements privés et publics au Canada	2002 (perspectives)
28	Produit intérieur brut par industrie	Décembre 2001
28	Comptes économiques et financiers nationaux	Octobre à décembre 2001
28	Balance des paiements internationaux	Octobre à décembre 2001
