



# Le Quotidien

Statistique Canada

**Le vendredi 23 août 2002**

Diffusé à 8 h 30, heure de l'Est

## COMMUNIQUÉS PRINCIPAUX

- **Estimations de la production des principales grandes cultures,**  
au 31 Juillet 2002

La campagne agricole de 2002 représentera l'une des saisons de croissance les plus difficiles qu'ait connue l'Ouest canadien. La production totale de blé serait la plus faible que l'on ait enregistrée depuis 28 ans. La production d'orge chuterait au niveau le plus bas observé en 34 ans, et la récolte de canola atteindrait seulement la moitié de la moyenne annuelle de la dernière décennie.

3
- **Estimations du bétail, au 1er juillet 2002**

Selon une enquête annuelle auprès de 22 400 agriculteurs, le cheptel national de bovins et de veaux a diminué jusqu'à la fin de juin malgré un marché d'exportation favorable. Par ailleurs, en dépit de l'effondrement des prix, les stocks de porcs ont atteint un sommet.

6

## AUTRES COMMUNIQUÉS

Livraisons de laine minérale y compris les isolants en fibre de verre, juillet 2002 9

Les professeurs universitaires à temps plein, 2001-2002 9

(suite à la page 2)

### Comptes économiques canadiens

Le communiqué sur les comptes nationaux au deuxième trimestre sera diffusé le 30 août. Il renfermera les *Comptes économiques et financiers nationaux*, la *Balance des paiements internationaux du Canada* et le *Produit intérieur brut par industrie* (juin 2002). Pour ce trimestre-ci, les comptes nationaux font peau neuve et adoptent un tout nouveau format.

On retrouvera donc dans *Le Quotidien* une analyse sommaire regroupant les trois communiqués sous le titre de Comptes économiques canadiens. Des analyses plus détaillées, des graphiques et des tableaux diffusés précédemment dans *Le Quotidien* paraîtront dans une nouvelle publication électronique intitulée *Revue trimestrielle des Comptes économiques canadiens* (13-010-XIF). Cette publication sera offerte gratuitement, en formats HTML et PDF, en même temps que la diffusion du communiqué trimestriel des comptes nationaux dans *Le Quotidien*.

Les données du Produit intérieur brut par industrie, pour les deux premiers mois de chaque trimestre, continueront de paraître dans le format habituel des communiqués du *Quotidien*.



Statistique  
Canada

Statistics  
Canada

Canada

---

**AUTRES COMMUNIQUÉS – fin**

---

Production et valeur des peaux d'animaux à fourrures sur les fermes, 2000 (donnée révisée) et 2001	9
Tables de mortalité pour le Canada, les provinces et les territoires, 1995 à 1997	9

---

**NOUVEAUX PRODUITS** 11

---

**CALENDRIER DES COMMUNIQUÉS: 26 au 30 août** 13

---

## COMMUNIQUÉS PRINCIPAUX

### Estimations de la production des principales grandes cultures

Au 31 Juillet 2002

La campagne agricole de 2002 représentera l'une des saisons de croissance les plus difficiles qu'ait connue l'Ouest canadien. De nombreux producteurs sont d'avis qu'il s'agit de la période la plus sèche jamais observée dans cette région du pays.

Les données recueillies lors d'une enquête menée du 26 juillet au 2 août montrent que la production totale de blé serait la plus faible que l'on ait enregistrée depuis 28 ans. Bien qu'on s'attende à une augmentation de la production de blé dur, les producteurs prévoient que la production de blé de printemps sera la plus faible depuis 1970.

Les producteurs s'attendent aussi à ce que la production totale d'orge atteigne son niveau le plus bas en 34 ans, tandis que la récolte de canola n'atteindrait qu'environ la moitié de sa moyenne annuelle de la dernière décennie.

Les producteurs de l'Alberta ont été touchés de façon plus importante. Dans cette province, on prévoit que la production de blé de printemps va diminuer de 50 % par rapport à 2001, la production d'orge de 44 % et la production de canola de 57 %.

Les réserves d'humidité du sol étaient déjà faibles depuis l'automne 2001, et le printemps a été venteux, frais et sec. Ces conditions atmosphériques ont entraîné un retard dans les semis, une mauvaise germination des cultures et un développement tardif des plantes. Le temps s'est réchauffé en été, mais les pluies abondantes du printemps n'ont été reçues que dans les régions situées au sud de la route transcanadienne. Le centre et le nord de la Saskatchewan et de l'Alberta ont été particulièrement touchés par une période de sécheresse conjuguée à une importante infestation de sauterelles. Au début d'août, du temps froid pour la saison ainsi que des températures sous le point de congélation ont fait craindre un gel prématuré.

En 2001, la sécheresse a touché les régions méridionales de l'Alberta et de la Saskatchewan. En 2002, ce sont les régions plus vastes du centre et du nord de ces provinces, dont les terres sont parmi les plus productives de l'Ouest canadien, qui ont été touchées par l'absence de précipitations. Jusqu'ici, en Alberta et en Saskatchewan, les conditions de culture ont été plus difficiles qu'en 1988, année de la dernière sécheresse importante.

Pour une deuxième année d'affilée, l'est du Manitoba a reçu des précipitations excessives qui ont causé des inondations à la fin du printemps dans la

#### Note aux lecteurs

Les renseignements utilisés pour compiler les données statistiques contenues dans le présent communiqué sont fournis par des milliers de producteurs par le biais d'entrevues téléphoniques.

En dépit des épreuves et des difficultés auxquelles ils ont dû faire face au cours des dernières années, les producteurs se sont montrés très coopératifs, et ils représentent une source de renseignements précieuse et fiable dont bénéficie tout le secteur agricole.

Ce communiqué n'aurait pu être publié sans la contribution de ces producteurs.

province, même si la superficie touchée a été bien moindre qu'en 2001. La partie ouest du Manitoba a encore souffert d'un manque de précipitations. Malgré ces conditions, les producteurs manitobains s'en sont tirés généralement beaucoup mieux que ceux de l'Alberta et de la Saskatchewan.

La sécheresse qui a sévi en 2002 a également eu une influence importante sur les productions animales. Le manque d'eau, de très mauvaises conditions de pâturage et un manque de fourrage ont nécessité un abattage de bétail aux quatre coins de l'Alberta et de la Saskatchewan.

Une carte des régions de l'Ouest du Canada, qui sont touchées par la sécheresse, est accessible dans le site Web de Statistique Canada ([www.statcan.ca](http://www.statcan.ca)).

#### Production de juillet

	2001	2002	2001 à 2002	Moyenne 5 ans
	en milliers de tonnes		var. en %	en milliers de tonnes
<b>Total du blé</b>	<b>20 568</b>	<b>15 448</b>	<b>-25</b>	<b>24 585</b>
Blé de printemps	16 010	10 215	-36	18 365
Orge	10 846	7 883	-27	12 749
Canola	4 926	3 238	-34	6 977
Blé dur	2 987	3 680	23	4 674
Avoine	2 691	3 027	13	3 433
Pois de grande culture	2 023	1 554	-23	2 248
Lin	715	709	-1	881
Seigle	228	132	-42	321
Soya <sup>1</sup>	1 594	2 442	53	2 506
Mais-grain <sup>1</sup>	8 116	8 083	0	7 850

<sup>1</sup> Québec et Ontario seulement.

#### La production de blé atteint son niveau le plus bas depuis 1974

Cette saison, des températures élevées et un manque de précipitations ont nuit au rendement des cultures de blé, surtout dans l'Ouest canadien. La production totale de blé, estimée à 15,4 millions de

tonnes métriques, serait la plus faible que l'on ait enregistrée depuis 1974. D'après les estimations, la production de blé de printemps atteindra son plus bas niveau depuis 1970, soit 10,2 millions de tonnes.

La production de blé de l'Ouest canadien, à l'exclusion du blé dur, diminuerait de près de 40 % par rapport à 2001 pour s'établir à 10,2 millions de tonnes. Le rendement moyen chuterait à 23,9 boisseaux par acre, comparativement à 29,2 boisseaux par acre enregistrés en 2001. Ce rendement est meilleur que prévu, mais il convient de souligner que ce chiffre est fondé sur la superficie récoltée plutôt que sur la superficie totale. Dans l'Ouest canadien, sur les 25,4 millions d'acres consacrés à la culture du blé, 4,2 millions d'acres ne seraient pas récoltés. Cette superficie abandonnée a été utilisée comme pâturage ou laissée en jachère jusqu'à 2003.

La production de blé dur augmenterait de 23 % par rapport à 2001, pour atteindre 3,7 millions de tonnes. Cette variation est attribuable à un accroissement de 15 % de la superficie consacrée à ce type de blé, qui a atteint 6,2 millions d'acres, et à une hausse du rendement de 11 %, qui atteindrait 24,1 boisseaux par acre. La moyenne de dix ans du rendement est de 31,3 boisseaux par acre. Le blé dur est cultivé principalement dans la partie méridionale des Prairies, qui a été touchée par une sécheresse en 2001. Cette année, les conditions de culture sont se sont beaucoup améliorées dans cette région, grâce à des précipitations de printemps adéquates.

### **La production d'orge atteint son niveau le plus faible depuis 1968**

On s'attend à ce que la production d'orge chute à 7,9 millions de tonnes métriques, alors qu'elle avait atteint 10,8 millions de tonnes en 2001. Ce chiffre estimatif est le plus faible que l'on ait enregistré depuis 1968, lorsque la production avait totalisé 7,1 millions de tonnes. Le rendement de la culture de l'orge en 2002 est estimé à 40,6 boisseaux par acre, soit le plus faible rendement observé au cours des 30 dernières années. La superficie qui sera récoltée est estimée à 8,9 millions d'acres, ce qui représente environ 3,8 millions d'acres de moins que la superficie ensemencée. Une proportion élevée de terres consacrées à la culture de l'orge ont fait l'objet d'une récolte pour ensilage, ont servi de pâturage pour du bétail ou ont tout simplement été abandonnées en raison de mauvaises perspectives de récolte.

La production d'orge de l'Ouest canadien pour 2002 est estimée à 6,7 millions de tonnes. Dans cette région, au cours des dernières années,

l'utilisation de l'orge comme fourrage se situait entre 7,0 et 8,5 millions de tonnes. L'utilisation comme fourrage, la demande sur le marché de l'exportation ainsi que l'utilisation à des fins industrielles et pour les semis vont entraîner un manque important d'orge en 2002. Au cours de la campagne agricole 2001-2002, des stocks d'orge limités ont nécessité l'importation de maïs des États-Unis. Il s'agit d'une quantité estimée à 2,0 millions de tonnes. Les importations de maïs depuis les États-Unis vont sans doute augmenter en 2003, mais la demande sera freinée par l'abattage de bétail effectué partout en Alberta et en Saskatchewan.

L'offre d'autres fourrages pour le secteur des productions animales est très limitée. Ainsi, la production de foin a été réduite de façon importante dans l'Ouest canadien en raison du temps chaud et sec. Les éleveurs de bétail ont dû payer des prix exorbitants pour le foin en balles ou bien réduire la taille de leurs troupeaux. Les estimations de la production des principales grandes cultures qui seront publiées en novembre contiendront les estimations relatives à la superficie consacrée au foin.

### **Le temps sec entraîne une diminution de la production de canola**

On s'attend à ce que la production de canola diminue à 3,2 millions de tonnes métriques, alors qu'elle avait atteint 4,9 millions de tonnes en 2001. Le résultat prévu correspond à environ la moitié de la moyenne de dix ans, qui est de 6,3 millions de tonnes.

Bien que la superficie ensemencée en 2002 ait crû de 2 % par rapport à 2001 pour atteindre 9,6 millions d'acres, le temps sec et très chaud que l'on a connu dans l'ensemble de l'aire de culture a grandement réduit la production.

La superficie qui sera récoltée serait inférieure de 1,7 million d'acres à la superficie ensemencée. Le rendement a été estimé à seulement 18,0 boisseaux par acre, alors que la moyenne de dix ans du rendement est de 24,3 boisseaux par acre.

### **La production d'avoine est en hausse grâce à une augmentation de la superficie cultivée**

La superficie ensemencée d'avoine s'est accrue de 26 % par rapport à 2001 pour s'établir à 5,9 millions d'acres, ce qui constitue la plus grande surface consacrée à cette culture depuis 1976. La production de 2002 est estimée à 3,0 millions de tonnes, alors qu'elle avait été de 2,7 millions de tonnes en 2001, mais ce résultat demeure bien inférieur à la moyenne de dix ans, qui est de 3,4 millions de tonnes.

---

Le temps sec réduirait le rendement à 53,8 boisseaux, alors que la moyenne de dix ans est de 64,3 boisseaux par acre.

### La production de maïs demeure inchangée

Au Québec et en Ontario, les producteurs de maïs ont connu des conditions de culture inférieures à la moyenne. Toutefois, on s'attend à ce que la production atteigne le même niveau qu'en 2001, soit 8,1 millions de tonnes.

Le rendement de la culture du maïs augmenterait de 3,6 boisseaux par acre par rapport à 2001 pour atteindre 109,3 boisseaux par acre, mais il demeurerait légèrement inférieur à la moyenne de dix ans, qui est de 112,0 boisseaux par acre. Bien que le niveau d'humidité au sol ait été bon au printemps, des températures élevées enregistrées tout au long de juillet ont fait fléchir les perspectives de rendement.

Les producteurs de l'Ontario ont bénéficié de meilleures conditions de culture qu'en 2001, et le rendement a été estimé à 112,4 boisseaux par acre, en hausse de 9,3 boisseaux par acre par rapport à 2001. Au Québec, les producteurs de maïs ont connu cet été des conditions difficiles de température, et le rendement a de ce fait diminué de 6,9 boisseaux comparativement à 2001 pour atteindre 103,7 boisseaux par acre.

L'Ontario et le Québec ont connu du temps frais et humide en début de saison, mais leur situation s'est améliorée avec l'arrivée de températures plus chaudes au cours de l'été. Les cultures de l'Ontario ont souffert en juillet durant une période prolongée de temps très chaud et sec, mais de bonnes pluies ont amélioré la situation au début d'août dans la plupart des comtés. Au milieu d'août, un retour des températures élevées dans

l'Est canadien a causé une réduction du rendement des cultures de maïs.

### Hausse de la production de soya

Le Québec et l'Ontario ont connu de bonnes conditions de culture pour le soya, dont la production augmenterait de 2,4 millions de tonnes par rapport au résultat désastreux de 1,6 million de tonnes enregistré en 2001. Le rendement estimatif a fait un bond de 66 % pour se chiffrer à 37,6 boisseaux par acre.

L'Ontario a enregistré la plus forte hausse au chapitre du rendement, passant de 21,1 boisseaux par acre en 2001 à 37,3 boisseaux par acre en 2002. Au Québec, le rendement estimatif a progressé de 23 % par rapport à 2001 pour se fixer à 39,7 boisseaux par acre. Il s'agit d'un résultat légèrement inférieur à la moyenne de dix ans de 41,4 boisseaux par acre.

### Données stockées dans CANSIM: tableaux 001-0004, 001-0010 et 001-0017 à 001-0020.

La publication *Série de rapports sur les grandes cultures: estimations provisoires de la superficie des principales grandes cultures au Canada, 2002*, vol. 81, n° 5 (22-002-XIB, 11 \$ / 66 \$; 22-002-XPB, 15 \$ / 88 \$) est maintenant en vente. Voir *Pour commander les produits*.

Pour plus de renseignements ou pour en savoir davantage sur les concepts, les méthodes et la qualité des données, communiquez avec David Burroughs au (613) 951-5138 ([dave.burroughs@statcan.ca](mailto:dave.burroughs@statcan.ca)) ou avec Daniel Bergeron au (613) 951-3864 ([daniel.bergeron@statcan.ca](mailto:daniel.bergeron@statcan.ca)), Division de l'agriculture. ■

## Estimations du bétail

Au 1<sup>er</sup> juillet 2002

Selon une enquête annuelle auprès de 22 400 agriculteurs, le cheptel national de bovins et de veaux a diminué de 1 % comparativement à juillet 2001, malgré un marché d'exportation favorable. La vaste majorité des exportations sont allées aux États-Unis.

Au 1<sup>er</sup> juillet, les éleveurs ont estimé à 15 277 200 le nombre de bovins et de veaux qu'ils possédaient dans leur exploitation, en légère baisse par rapport au sommet de 15 424 500 affiché le 1<sup>er</sup> juillet 2001.

Les stocks de bovins dans les parcs d'engraissement au Canada ont diminué de 6,6 % en raison d'une chute de 16 % enregistrée en Alberta où la sécheresse a sévi. Les augmentations qu'ont connues le Manitoba et l'Est du Canada ont partiellement atténué les reculs enregistrés en Alberta et en Saskatchewan. La majorité des bovins dans les parcs d'engraissement se situent en Alberta, où le temps sec, la faiblesse des prix des bovins et la hausse du coût des aliments ont contribué à réduire les stocks.

Cette baisse est survenue dans le sillage d'une augmentation de 22 % des exportations d'animaux sur pied en 2002, et d'un accroissement de 12 % des exportations de boeuf, par opposition aux animaux sur pied. Parallèlement, l'abattage au Canada a fléchi de 1,0 %.

La sécheresse survenue dans certaines régions des Prairies peut avoir eu une incidence sur la décision des agriculteurs d'expédier plus de bovins au sud de la frontière pour l'alimentation, l'engraissement et l'abattage. D'autres facteurs expliquent les exportations, soit le taux de change favorable, la croissance générale de la demande de boeuf aux États-Unis et la vigueur des prix en 2001. Les prix du bétail, en particulier ceux des porcs, ont fléchi en 2002.

Les prix moyens des porcs au deuxième trimestre ont été de près de 29 % inférieurs à ceux du deuxième trimestre de 2001. Malgré l'incertitude au sujet des prix, les agriculteurs ont déclaré un nombre record de 14,6 millions de porcs sur leurs fermes au 1<sup>er</sup> juillet, soit 3,9 % de plus qu'à la même période en 2001.

Les exportations de moutons et d'agneaux ont également fait un bond grâce à une demande accrue et à la faiblesse du dollar canadien. Les agriculteurs avaient environ 1 252 500 animaux sur leurs fermes au 1<sup>er</sup> juillet, ce qui représente une hausse de 0,4 % qui est modeste comparativement aux quatre dernières années.

L'Enquête sur le bétail a été menée en juin. On a demandé aux agriculteurs d'indiquer le nombre de têtes de bétail sur leurs fermes au 1<sup>er</sup> juillet 2002. Par

conséquent, l'activité qui a eu lieu après le 1<sup>er</sup> juillet, principalement en raison de la sécheresse qui a sévi dans les Prairies, ne sera prise en compte que dans les prochains communiqués. Les données chronologiques ont été rajustées en fonction du Recensement de l'agriculture de 2001.

## Stocks de bétail

Au 1<sup>er</sup> juillet

	Bovins		Porcs		Moutons et agneaux	
	2001	2002	2001	2002	2001	2002
	en milliers de têtes					
<b>Canada</b>	<b>15 425</b>	<b>15 277</b>	<b>14 050</b>	<b>14 594</b>	<b>1 248</b>	<b>1 253</b>
Atlantique	295	292	397	389	47	48
Québec	1 360	1 370	4 294	4 330	256	279
Ontario	2 130	2 140	3 476	3 590	340	335
Manitoba	1 425	1 470	2 556	2 785	84	78
Saskatchewan	2 900	2 840	1 129	1 230	149	155
Alberta	6 500	6 325	2 029	2 100	287	288
Colombie-Britannique	815	840	168	170	85	70

*Note: Les chiffres ayant été arrondis, leur somme peut ne pas correspondre aux totaux.*

## Le secteur du bétail prend de l'expansion avec moins de producteurs

Selon les données du Recensement de l'agriculture, le secteur du bétail, dominé par les bovins et les porcs, continue de prendre de l'expansion. Les éleveurs ont bénéficié à la longue d'un taux de change favorable et de l'accroissement de la demande à la fois pour ces animaux et pour leur viande, au sud de la frontière. La croissance coïncide avec la libéralisation des échanges.

Le secteur du bétail dans l'Ouest du Canada a pris de l'expansion plus rapidement que dans l'Est en raison partiellement de l'avantage que procure l'engraissement des animaux à proximité des principales zones de production d'aliments. L'abandon du tarif du Nid-de-Corbeau, qui servait à subventionner le transport des céréales de l'Ouest, a procuré un avantage concurrentiel aux producteurs situés à proximité des stocks d'aliments.

Selon les données du Recensement, le secteur des bovins n'a crû que de 4,4 % de 1996 à 2001, et de 15 % de 1981 à 2001. Au 15 mai 2001, soit le jour du recensement, il y avait un nombre record de 15,6 millions de bovins au Canada.

Même si l'expansion du secteur des bovins est attribuable à celui du boeuf, il y a eu moins de producteurs. En 2001, 122 000 fermes ont déclaré des bovins, en baisse de 14 % par rapport à 1996 et de 34 % par rapport à 1981.

L'exploitation moyenne de boeuf comptait 244 bovins, à l'exclusion des fermes ayant

des ventes agricoles de moins de 25 000 \$. Des bovins se retrouvent sur des fermes de toutes les tailles, et aucune taille ne domine. Les producteurs de boeuf ayant des ventes de plus de 500 000 \$ possédaient 28 % des bovins au moment du recensement.

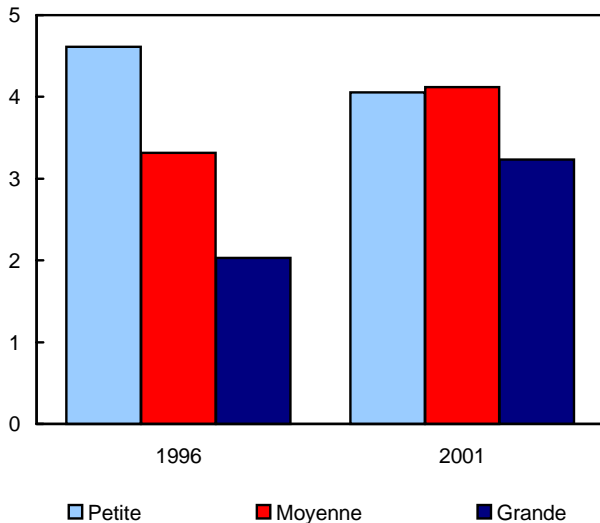
Les bovins, en particulier le boeuf, sont plus nombreux dans l'Ouest canadien. Les trois quarts du cheptel national se retrouvent dans l'Ouest et l'Alberta à elle seule compte 43 % des bovins au Canada, ce qui constitue environ 6,6 millions d'animaux.

Parallèlement, 21 900 producteurs ont déclaré avoir des vaches laitières. Les fermes laitières sont plus courantes dans l'Est du Canada. En outre, 38 % du cheptel est situé au Québec et 34 % en Ontario.

La baisse graduelle du nombre de vaches laitières s'est poursuivie en 2001. Le nombre de fermes ayant déclaré avoir des vaches laitières a fléchi de 29 %, tandis que le nombre de vaches laitières a diminué de 14 % comparativement à 1996. Des gains d'efficacité sont encore obtenus dans l'industrie laitière, car la production est restée stable en raison de l'augmentation de la production par animal.

#### Plus de boeuf dans les fermes de taille moyenne et les grandes fermes

Bovins au Canada, en millions



#### Le nombre de porcs atteint un sommet

L'une des augmentations les plus importantes rapportées dans le Recensement de l'agriculture

de 2001 a été la forte hausse de 26 % des porcs depuis 1996. Parallèlement, le nombre de fermes ayant déclaré avoir des porcs a baissé de 27 %.

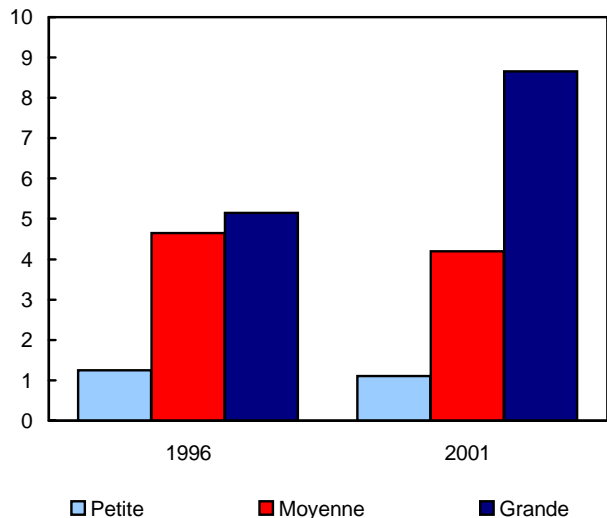
Selon le Recensement de l'agriculture de 2001, il y avait 14,0 millions de porcs, soit 41 % de plus qu'en 1981. L'expansion a été plus rapide dans l'Ouest du Canada. Toutefois, les deux provinces qui produisent le plus de porcs demeurent encore le Québec, avec 4,3 millions de têtes, et l'Ontario avec 3,5 millions de têtes.

Environ 15 500 fermes ont déclaré avoir des porcs dans le Recensement. L'exploitation moyenne, à l'exclusion de celles dont les ventes sont inférieures à 25 000 \$, avait 1 195 porcs, en hausse de 70 % par rapport à 1996.

La plupart des porcs sont maintenant produits dans de grandes exploitations, surtout dans l'Ouest du pays, où 75 % de ceux-ci provenaient d'exploitations ayant des ventes de plus de 500 000 \$. Dans l'Est, 52 % des porcs étaient engraisés dans de telles exploitations.

#### Les grandes exploitations porcines sont en expansion

Porcs au Canada, en millions



#### Données stockées dans CANSIM: tableaux 003-0004 et 003-0030 à 003-0032.

La publication *Statistiques du bétail* (23-603-XIF, 34 \$ / 112 \$) paraîtra en septembre. Voir *Pour commander les produits*.

Pour plus de renseignements ou pour en savoir davantage sur les concepts, les méthodes et la qualité des données, communiquez avec Robert Plourde

au (613) 951-8716 ([robert.plourde@statcan.ca](mailto:robert.plourde@statcan.ca)) ou composez sans frais le 1 800 465-1991, Division de l'agriculture. ■



---

## AUTRES COMMUNIQUÉS

---

### Livraisons de laine minérale y compris les isolants en fibre de verre

Juillet 2002

En juillet, les fabricants ont livré 2 236 789 mètres carrés de laine minérale de facteur R12 (RSI 2.1) en nattes, en hausse de 20,0 % comparativement aux 1 864 715 mètres carrés livrés en juin et en hausse de 13,2 % par rapport aux 1 976 363 mètres carrés livrés en juillet 2001.

Les livraisons pour la période allant de janvier à juillet se sont situées à 18 040 828 mètres carrés, en hausse de 0,4 % comparativement à la même période en 2001.

#### Données stockées dans CANSIM: tableau 303-0004.

Le numéro de juillet 2002 de *Laine minérale y compris les isolants en fibre de verre*, vol. 54, n° 7 (44-004-XIB, 5 \$ / 47 \$) est maintenant en vente. Voir *Pour commander les produits*.

Pour obtenir des données ou des renseignements généraux, communiquez avec l'agent de diffusion au (613) 951-9497 ou composez sans frais le 1 866 873-8789 (*manufact@statcan.ca*). Pour en savoir davantage sur les concepts, les méthodes et la qualité des données, communiquez avec Nicole Boucher au (613) 951-4070 (*boucnic@statcan.ca*), Division de la fabrication, de la construction et de l'énergie. ■

### Les professeurs universitaires à temps plein

2001-2002

Les données sur les professeurs universitaires à temps plein pour l'année universitaire 2001-2002 sont disponibles pour un certain nombre d'universités canadiennes. Les données pour les établissements manquants seront diffusées au fur et à mesure qu'elles seront disponibles.

Pour plus de renseignements ou pour en savoir davantage sur les concepts, les méthodes et la qualité des données, communiquez avec N. Dev Uppal au (613) 951-1527 (*dev.uppal@statcan.ca*) ou avec Sharon-Anne Borde au (613) 951-1503 (*sharon-anne.borde@statcan.ca*), Centre des statistiques sur l'éducation. ■

### Production et valeur des peaux d'animaux à fourrures sur les fermes

2000 (donnée révisée) et 2001 (données provisoires)

La production totale de peaux de renards et de peaux de visons a atteint 1 147 060 en 2001 contre 1 090 380 en 2000. La valeur des peaux s'est établie à près de 50 millions de dollars, en hausse de 8,2 % comparativement à 46 millions de dollars en 2000. Le nombre de fermes de renards a diminué de 169 à 135, tandis que le nombre de fermes pour les visons s'est accru légèrement, passant de 180 à 190.

Les données révisées pour 2000 ainsi que les données provisoires pour 2001 sur la production des peaux de renards et de visons sur les fermes ainsi que la valeur sont maintenant disponibles. Ces données sont tabulées par province.

#### Données stockées dans CANSIM: tableaux 003-0014 et 003-0015.

La publication *Statistiques du bétail* (23-603-XIF, 34 \$ / 112 \$) paraîtra en septembre. Voir *Pour commander les produits*.

Pour plus de renseignements ou pour en savoir davantage sur les concepts, les méthodes et la qualité des données, communiquez avec Bernadette Alain au (902) 893-7251 (*bernadette.alain@statcan.ca*) ou composez sans frais le 1 800 465-1991, Division de l'agriculture. ■

### Tables de mortalité pour le Canada, les provinces et les territoires

1995 à 1997

On peut maintenant se procurer, dans une publication électronique gratuite, des tables de mortalité comprenant des estimations de l'espérance de vie et des estimations connexes selon l'âge et le sexe pour le Canada, les provinces et les territoires (Yukon, Nunavut et Territoires du Nord-Ouest réunis), pour la période de 1995 à 1997.

Des estimations détaillées par année d'âge ont été produites pour le Canada et toutes les provinces, sauf pour l'Île-du-Prince-Édouard. Des estimations abrégées par groupes d'âge quinquennaux ont été produites pour l'Île-du-Prince-Édouard et les territoires réunis, en raison de leur faible population et du petit nombre de décès qu'on y relève.

La publication décrit en détail la méthodologie qui sous-tend la production des estimations, y compris les formules utilisées. La méthodologie adoptée pour

l'élaboration des tables de mortalité de 1995 à 1997 est la même que celle qui a servi à produire l'ensemble des tables de mortalité de 1990 à 1992, à l'exception de deux principaux changements.

Ces changements dans la méthodologie ont trait à la production d'estimations pour les extrémités des fourchettes d'âge dans les tables de mortalité complètes. Tout d'abord, un modèle a été utilisé pour estimer les taux de mortalité pour les groupes d'âge très avancés (88 ans et plus). De plus, les effectifs de la population au 1<sup>er</sup> janvier pour les enfants, jusqu'à l'âge de quatre ans, ont été utilisés en remplacement du nombre de naissances de l'année précédente pour calculer les taux de mortalité de ces enfants.

Une estimation de la variance de la probabilité de décès a été incluse, en vue de la production de coefficients de variation des espérances de vie. Lorsque la qualité des données le permettait, chaque table de mortalité complète a été élargie jusqu'à 109 ans. Les tables de mortalité abrégées vont jusqu'à 100 ans et

plus plutôt que 90 ans et plus, comme c'est le cas pour les tables de mortalité de 1990 à 1992.

Les *Tables de mortalité, Canada, provinces et territoires, 1995-1997* (84-537-XIF, gratuites) sont accessibles à partir du site Web de Statistique Canada ([www.statcan.ca](http://www.statcan.ca)). Sous *Nos produits et services*, choisissez *Publications gratuites*, puis *Population et démographie*. Il est possible de télécharger et d'imprimer du texte et des tableaux préformatés en format PDF. Les tables de mortalité sont téléchargeables dans un format de texte délimité par des tabulations, permettant de les intégrer dans différents logiciels de bases de données (Excel, SAS, SPSS, et autres). Une version HTML est accessible pour consultation directement à l'écran.

Pour plus de renseignements ou pour en savoir davantage sur les concepts, les méthodes et la qualité des données, communiquez avec Patricia Tully au (613) 951-1759 ([patricia.tully@statcan.ca](mailto:patricia.tully@statcan.ca)), Division de la statistique de la santé. ■

---

## NOUVEAUX PRODUITS

---

Infomat, revue hebdomadaire, 23 août 2002  
Numéro au catalogue: **11-002-XIF** (3 \$/109 \$).

Infomat, revue hebdomadaire, 23 août 2002  
Numéro au catalogue: **11-002-XPF** (4 \$/145 \$).

Série de rapports sur les grandes cultures, vol. 81,  
n° 5  
Numéro au catalogue: **22-002-XIB** (11 \$/66 \$).

Série de rapports sur les grandes cultures, vol. 81,  
n° 5  
Numéro au catalogue: **22-002-XPB** (15 \$/88 \$).

Enquête mensuelle sur les industries  
manufacturières, juin 2002, vol. 56, n° 6  
Numéro au catalogue: **31-001-XIB** (15 \$/147 \$).

Laine minérale y compris les isolants en fibre de  
verre, juillet 2002, vol. 54, n° 7  
Numéro au catalogue: **44-004-XIB** (5 \$/47 \$).

Commerce de détail, juin 2002, vol. 74, n° 6  
Numéro au catalogue: **63-005-XIB** (16 \$/155 \$).

**Les prix sont en dollars canadiens et n'incluent pas les taxes de vente. Des frais de livraison supplémentaires s'appliquent aux envois à l'extérieur du Canada.**

Les numéros au catalogue se terminant par: -XIB ou -XIF représentent la version électronique offerte sur Internet, -XMB ou -XMF, la version microfiche, -XPB ou -XPF, la version papier, -XDB, la version électronique sur disquette et -XCB, la version électronique sur CD-ROM.

### Pour commander les produits

**Pour commander les produits par téléphone:**

Ayez en main: • Titre • Numéro au catalogue • Numéro de volume • Numéro de l'édition • Numéro de VISA ou de MasterCard.


Au Canada et aux États-Unis, composez:	<b>1 800 267-6677</b>
Pour les autres pays, composez:	<b>1 613 951-7277</b>
Pour envoyer votre commande par télécopieur:	<b>1 877 287-4369</b>
Pour un changement d'adresse ou pour connaître l'état de votre compte:	<b>1 800 700-1033</b>

**Pour commander par la poste, écrivez à:** Gestion de la circulation, Division de la diffusion, Statistique Canada, Ottawa, K1A 0T6. Veuillez inclure un chèque ou un mandat-poste à l'ordre du **Receveur général du Canada/Publications**. Au Canada, ajoutez 7 % de TPS et la TVP en vigueur.

**Pour commander par Internet:** écrivez à [order@statcan.ca](mailto:order@statcan.ca) ou téléchargez la version électronique en vous rendant au site Web de Statistique Canada ([www.statcan.ca](http://www.statcan.ca)) sous les rubriques *Nos produits et services*, puis *Publications payantes (\$)*.

**Les agents libraires agréés et autres librairies vendent aussi les publications de Statistique Canada.**

Catalogue 11-001F (anglais) 11-001F (150) (00004613)



# Le Quotidien

Statistique Canada

Le jeudi 6 juin 1997  
Nouvelles 8h à 9h 30

---

**PRINCIPAUX COMMUNIQUÉS**

- **Transport urbain, 1996** 2  
Malgré la priorité accordée aux services de transport urbain, les Canadiens y ont de moins en moins recours. En 1996, les Canadiens ont effectué en moyenne quelque 65 déplacements au travail par les services de transport urbain, soit le niveau le plus bas enregistré au cours des 25 dernières années.
- **Productivité, rémunération horaire et coût unitaire de la main-d'œuvre, 1996** 5  
À l'instar de la croissance de l'industrie et des emplois, la hausse de la productivité des entreprises manufacturières en 1996 fut, contrairement à ce qu'on s'attendait, relativement faible.


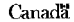
---

**AUTRES COMMUNIQUÉS**

- Indice de l'offre d'emploi, mai 1997 10
- Épargne sur les anticipations à court terme 10
- Autorité de la concurrence, surveillance horizontale le 31 mai 1997 11
- Production d'œufs, avril 1997 11

---

**NOUVELLES PARUTIONS** 10

## Bulletin officiel de diffusion des données de Statistique Canada

Numéro au catalogue 11-001F.

Publié tous les jours ouvrables par la Division des communications, Statistique Canada, Immeuble R.-H.-Coats, 10<sup>e</sup> étage, section G, Ottawa, K1A 0T6.

Pour consulter *Le Quotidien* sur Internet, visitez notre site à l'adresse <http://www.statcan.ca>. Pour le recevoir par courrier électronique tous les matins, envoyez un message à [lstproc@statcan.ca](mailto:lstproc@statcan.ca). Laissez en blanc la ligne de l'objet. Dans le corps du message, tapez: subscribe quotidien prénom et nom.

Publication autorisée par le ministre responsable de Statistique Canada. © Ministre de l'Industrie, 2002. Il est permis de citer la présente publication dans les journaux et les magazines ainsi qu'à la radio et à la télévision à condition d'en indiquer la source: Statistique Canada. Toute autre forme de reproduction est permise sous réserve de mention de la source, comme suit, dans chaque exemplaire: Statistique Canada, *Le Quotidien*, numéro 11-001F au catalogue, date et numéros de page.

---

## CALENDRIER DES COMMUNIQUÉS: 26 AU 30 AOÛT

---

(À cause de circonstances imprévisibles, les dates de parution peuvent être modifiées.)

---

<b>Date de parution</b>	<b>Titre</b>	<b>Période de référence</b>
26	<b>Opérations internationales du Canada en valeurs mobilières</b>	Juin 2002
26	<b>Recettes monétaires agricoles</b>	Deuxième trimestre de 2002
27	<b>Assurance-emploi</b>	Juin 2002
27	<b>La santé des autochtones hors-réserve</b>	2000-2001
28	<b>Emploi, rémunération et heures de travail</b>	Juin 2002
28	<b>Caractéristiques des voyageurs internationaux</b>	Premier trimestre de 2002
28	<b>Compte des voyages internationaux</b>	Deuxième trimestre de 2002
29	<b>Indices des prix des produits industriels et des matières brutes</b>	Juillet 2002
29	<b>Statistiques financières trimestrielles des entreprises</b>	Deuxième trimestre de 2002
30	<b>Comptes économiques canadiens</b>	Deuxième trimestre de 2002

---