



Le Quotidien

Statistique Canada

Le vendredi 7 mai 2004

Diffusé à 8 h 30, heure de l'Est

COMMUNIQUÉS PRINCIPAUX

- **Enquête sur la population active, avril 2004**

L'emploi s'est accru d'environ 50 000 en avril, après avoir légèrement fléchi au cours des deux mois précédents. Cette hausse est entièrement survenue dans le travail à temps plein. Le taux de chômage a diminué de 0,2 point de pourcentage pour s'établir à 7,3 %. Il s'agit du plus faible taux depuis septembre 2001.

2

- **Stocks de céréales, au 31 mars 2004**

Les stocks des principales céréales ont rebondi dans l'Ouest après avoir enregistré des niveaux exceptionnellement bas en mars 2003, selon une enquête relative aux fermes et aux silos-élevateurs commerciaux. Dans l'Est, les stocks de maïs-grain ont été les plus élevés jamais enregistrés en mars.

8

AUTRES COMMUNIQUÉS

Industrie des services de taxi et de limousine, 2000, 2001 et 2002	10
Indices des prix des services de comptabilité, 2001	10
Acier en formes primaires, données hebdomadaires, semaine se terminant le 1er mai 2004	11
Production d'oeufs et de volaille, mars 2004	11

NOUVEAUX PRODUITS

CALENDRIER DES COMMUNIQUÉS : 10 au 14 mai	14
--	-----------



COMMUNIQUÉS PRINCIPAUX

Enquête sur la population active

Avril 2004

L'emploi s'est accru d'environ 50 000 en avril, après avoir légèrement fléchi au cours des deux mois précédents. Cette hausse est entièrement survenue dans le travail à temps plein. Le taux de chômage a diminué de 0,2 point de pourcentage pour s'établir à 7,3 %. Il s'agit du plus faible taux depuis septembre 2001.

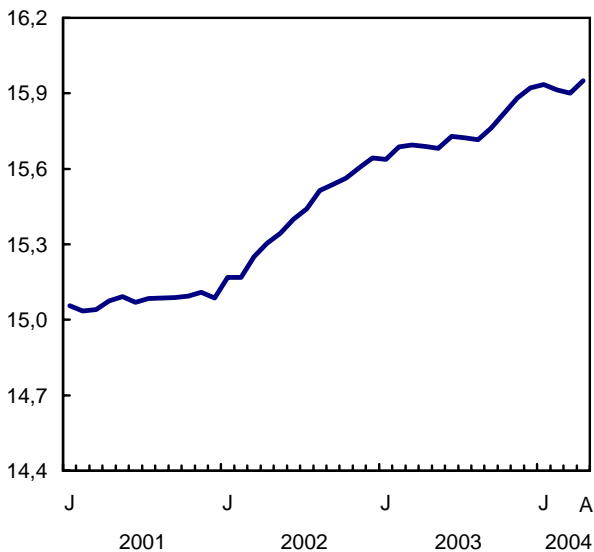
Grâce à la croissance relevée en avril, le nombre d'emplois a augmenté de 235 000 (+1,5 %) depuis août 2003, au moment où s'est amorcée cette nouvelle tendance à la hausse.

L'emploi à temps plein en progression

En avril, le nombre d'emplois à temps plein s'est accru de 56 000, tandis que le nombre d'emplois à temps partiel a peu varié. Depuis le début de 2004, la croissance du travail à temps plein s'est chiffrée à 117 000 emplois (+0,9 %), alors que les pertes d'emplois à temps partiel se sont établies à 87 000 (-2,9 %). Ces chiffres confirment la tendance observée au cours des quatre derniers mois de 2003, la progression de l'emploi ayant alors été principalement attribuable au travail à temps plein.

Emploi

En millions Données désaisonnalisées

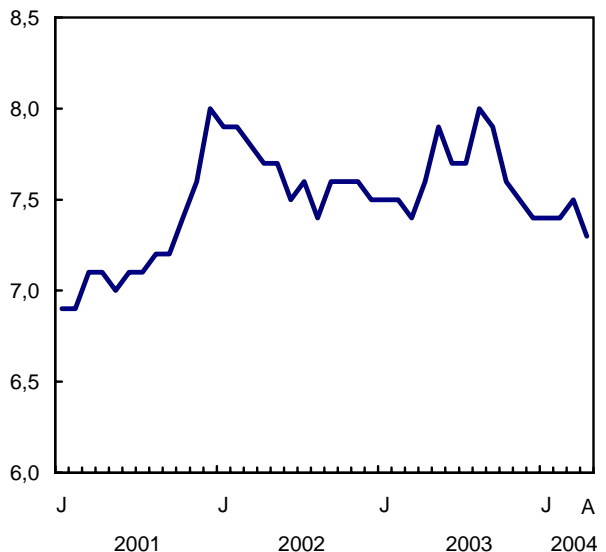


Amélioration de l'emploi chez les jeunes

Les jeunes ont enregistré une augmentation de 21 000 emplois, laquelle a partiellement contrebalancé les pertes subies à ce chapitre au cours des quatre mois précédents. La hausse observée en avril est entièrement survenue dans le travail à temps plein et a fait baisser le taux de chômage des jeunes de 0,4 point de pourcentage, celui-ci se fixant à 13,9 %. Les augmentations les plus marquées ont été relevées dans le secteur de l'hébergement et des services de restauration de même que dans celui de l'information, de la culture et des loisirs. Malgré la progression du mois d'avril, l'emploi chez les jeunes manque de vigueur depuis le début de 2003.

Taux de chômage

% Données désaisonnalisées



Les femmes adultes ont pour leur part affiché une croissance de 21 000 emplois, qui a effacé les pertes accusées en mars. La tendance à la hausse, qui s'est amorcée en août dernier chez les femmes adultes, s'est traduite par une augmentation de 134 000 emplois (+2,2 %). Au cours de cette période, la croissance de l'emploi est survenue dans le travail à temps plein.

Pendant les quatre premiers mois de 2004, l'emploi a peu varié chez les hommes adultes, ce qui tranche avec la situation observée au cours des quatre derniers

mois de 2003, lorsque le nombre d'emplois dans ce groupe avait augmenté de 74 000. Par conséquent, l'emploi chez les hommes adultes s'est accru de 1,2 % depuis août dernier.

La tendance à la hausse de l'emploi se poursuit dans le secteur des soins de santé et de l'assistance sociale

Le secteur des soins de santé et de l'assistance sociale a enregistré une progression de 19 000 emplois en avril, poursuivant ainsi la tendance à la hausse ayant débuté deux ans plus tôt. La croissance relevée en avril s'est principalement manifestée dans les cabinets des professionnels de la santé.

Le secteur de la construction et celui de la finance, des assurances, de l'immobilier et de la location ont tous deux affiché des hausses de 13 000 emplois. Bien que l'emploi dans le secteur de la construction ait peu varié depuis le début de l'année, il demeure de 3,9 % (+36 000) supérieur à ce qu'il était il y a un an. L'emploi dans le secteur de la finance, des assurances, de l'immobilier et de la location a progressé de 3,5 % (+33 000) au cours de la même période. La tendance à la hausse observée dans ces secteurs coïncide avec le dynamisme qui a marqué, au cours de cette même période, les permis de construction et les mises en chantier résidentielles.

Une hausse de 12 000 emplois dans le secteur des services aux entreprises, des services relatifs aux bâtiments et des autres services de soutien a permis de contrebalancer une partie du repli du mois de mars, de sorte que l'emploi dans ce secteur demeure en baisse de 2,6 % (-16 000) par rapport au début de l'année. Cette faiblesse récente fait suite à une croissance de 43 000 emplois (+7,2 %) au cours des quatre derniers mois de 2003. En avril, la hausse la plus forte a été observée dans les services relatifs aux bâtiments.

Le secteur des autres services a également connu une progression de l'emploi en avril, en hausse de 18 000. Ce secteur regroupe, entre autres, les personnes travaillant dans les services de réparation et d'entretien, les services personnels et de blanchissage ainsi que les services aux ménages privés.

Le nombre d'emplois a diminué de 21 000 dans le secteur du commerce, tout particulièrement dans le commerce de détail. Le fléchissement du mois d'avril efface les hausses relevées plus tôt cette année, de sorte que l'emploi se retrouve légèrement en deçà du niveau enregistré en décembre 2003. Cette baisse de l'emploi en avril est surtout attribuable au repli observé dans le commerce de détail en Colombie-Britannique.

Les services d'enseignement ont affiché un recul de 13 000 emplois en avril. Cette chute est principalement survenue au Québec et en Colombie-Britannique.

En avril, l'emploi dans le secteur de la fabrication a peu bougé pour le cinquième mois consécutif, les pertes subies depuis novembre 2002, au moment où a commencé à se dessiner la tendance à la baisse, s'établissant à 72 000 emplois (-3,1 %).

Croissance du travail indépendant

Le secteur privé est à l'origine de presque toute la croissance de l'emploi (+49 000) observée en avril. Cette progression s'est surtout manifestée dans le travail indépendant. Le nombre de travailleurs indépendants s'est accru de 35 000, ce qui a contrebalancé les pertes subies au cours des deux mois précédents. La plus forte hausse du nombre de travailleurs indépendants a principalement été observée dans le secteur des soins de santé et de l'assistance sociale, mais le secteur des services aux entreprises, des services relatifs aux bâtiments et des autres services de soutien tout comme le secteur de la construction ont également affiché une progression du travail indépendant. En dépit de la faible variation enregistrée depuis le début de l'année, le nombre de travailleurs indépendants est en hausse de 2,3 % (+55 000) par rapport à ce qu'il était il y a un an.

Hausse de l'emploi au Québec

Animé par une forte croissance du travail à temps plein, l'emploi au Québec a augmenté de 28 000 en avril, après avoir connu une période de stagnation au cours des trois mois précédents. Presque toute cette progression est survenue à Montréal. Parmi les secteurs ayant enregistré une hausse de l'emploi figurent les soins de santé et l'assistance sociale, le secteur de la finance, des assurances, de l'immobilier et de la location, de même que le secteur des autres services. Le taux de chômage a légèrement diminué de 0,2 point de pourcentage pour se fixer à 8,4 %.

L'Ontario a enregistré une légère hausse de 14 000 emplois, qui a partiellement contrebalancé les pertes enregistrées en mars. En avril, les hausses les plus marquées ont été relevées dans les secteurs de la construction et des autres services. Globalement, la province a connu une augmentation de 80 000 emplois (+1,3 %) depuis août dernier, lorsque la croissance à ce chapitre s'est intensifiée. En avril, le taux de chômage a fléchi de 0,3 point de pourcentage pour s'établir à 6,8 %.

En Saskatchewan, le nombre d'emplois s'est accru d'environ 6 000, après avoir peu varié au premier trimestre de l'année. La croissance s'est répartie dans diverses industries, les jeunes ayant profité de la majeure partie de la progression. Le taux de chômage a chuté de 0,7 point de pourcentage pour se fixer à 5,4 %.

Terre-Neuve-et-Labrador a affiché une baisse de 4 000 emplois qui a effacé une hausse du même

ordre en mars, de sorte que l'emploi dans la province demeure à peu près au niveau observé en début d'année. Plusieurs secteurs ont subi des pertes d'emplois, les baisses les plus fortes ayant été constatées dans les services d'enseignement, le commerce de détail et les autres services, tels que les services aux ménages privés et les services personnels et de blanchissage. En avril, le taux de chômage a grimpé d'un point complet pour atteindre 16,5 %.

Bien que les travailleurs du secteur public de la province aient été en grève du 1^{er} au 28 avril, ils sont considérés comme des personnes occupées aux fins de l'Enquête sur la population active. Toutefois, compte tenu du grand nombre d'employés concernés, il se peut que la grève ait eu une incidence sur d'autres secteurs, ce qui se serait traduit par des pertes d'emplois.

Selon les renseignements recueillis dans le cadre de l'Enquête sur la population active auprès des répondants de Terre-Neuve-et-Labrador, 20 000 employés se sont absentés du travail durant toute la semaine de référence de l'Enquête, soit du dimanche 11 avril au samedi 17 avril, en raison d'un conflit de travail. Au cours de cette semaine, le nombre d'heures de travail perdues en raison de ce conflit s'est élevé à 731 000, ou 36,5 heures par employé en grève.

En avril, l'emploi a poursuivi sa courbe descendante à l'Île-du-Prince-Édouard, en baisse de 900. Depuis décembre 2003, les pertes d'emplois dans la province se sont chiffrées à 2 300 (-3,3 %). Les baisses observées en avril et depuis la fin de 2003 se sont réparties dans divers secteurs. En avril, le taux de

chômage a grimpé de 0,6 point de pourcentage pour s'établir à 12,6 %.

L'emploi a peu varié dans les autres provinces en avril.

Données stockées dans CANSIM : tableaux 282-0001 à 282-0042 et 282-0047 à 282-0095.

Définitions, sources de données et méthodes : numéro d'enquête 3701.

Paraît à 7 h dans notre site Web sous *Aujourd'hui dans Le Quotidien*, puis *Dernier communiqué de l'Enquête sur la population active*.

Un résumé plus détaillé, *Information population active*, pour la semaine se terminant le 17 avril (71-001-XIF, 9 \$ / 84 \$) est maintenant en vente. Voir *Pour commander les produits*.

Il est possible de consulter en ligne des tableaux de données dans le module *Le Canada en statistiques* de notre site Web.

Le prochain communiqué de *l'Enquête sur la population active* paraîtra le vendredi 4 juin.

Pour obtenir des données ou des renseignements généraux, communiquez avec les Services à la clientèle au (613) 951-4090 ou composez sans frais le 1 866 873-8788 (*travail@statcan.ca*). Pour en savoir davantage sur les concepts, les méthodes et la qualité des données, communiquez avec Vincent Ferrao au (613) 951-4750 ou avec Stéphanie Langlois au (613) 951-3180, Division de la statistique du travail. □

Caractéristiques de la population active, hommes et femmes âgés de 15 ans et plus

	Mars 2004	Avril 2004	Mars 2004 à avril 2004	Mars 2004	Avril 2004	Mars 2004 à avril 2004
données désaisonnalisées						
	Population active			Taux d'activité		
	en milliers		var. en %	%		var.
Canada	17 188,1	17 205,0	0,1	67,4	67,4	0,0
Terre-Neuve-et-Labrador	264,4	262,4	-0,8	60,1	59,6	-0,5
Île-du-Prince-Édouard	78,2	77,6	-0,8	68,5	67,9	-0,6
Nouvelle-Écosse	487,6	489,3	0,3	63,9	64,1	0,2
Nouveau-Brunswick	388,8	387,5	-0,3	63,6	63,4	-0,2
Québec	4 033,0	4 055,4	0,6	65,8	66,1	0,3
Ontario	6 763,3	6 760,6	0,0	68,3	68,2	-0,1
Manitoba	601,4	606,8	0,9	68,8	69,3	0,5
Saskatchewan	518,8	521,6	0,5	68,5	68,9	0,4
Alberta	1 837,6	1 834,5	-0,2	73,4	73,1	-0,3
Colombie-Britannique	2 215,0	2 209,1	-0,3	65,1	64,9	-0,2
	Emploi			Taux d'emploi		
	en milliers		var. en %	%		var.
Canada	15 901,1	15 950,7	0,3	62,4	62,5	0,1
Terre-Neuve-et-Labrador	223,3	219,3	-1,8	50,8	49,9	-0,9
Île-du-Prince-Édouard	68,8	67,9	-1,3	60,2	59,4	-0,8
Nouvelle-Écosse	442,7	445,5	0,6	58,0	58,3	0,3
Nouveau-Brunswick	350,2	348,6	-0,5	57,3	57,0	-0,3
Québec	3 686,1	3 714,5	0,8	60,1	60,5	0,4
Ontario	6 283,8	6 298,1	0,2	63,5	63,5	0,0
Manitoba	571,7	574,2	0,4	65,4	65,6	0,2
Saskatchewan	487,5	493,5	1,2	64,4	65,2	0,8
Alberta	1 746,0	1 751,1	0,3	69,7	69,8	0,1
Colombie-Britannique	2 041,1	2 037,9	-0,2	60,0	59,9	-0,1
	Chômage			Taux de chômage		
	en milliers		var. en %	%		var.
Canada	1 287,0	1 254,3	-2,5	7,5	7,3	-0,2
Terre-Neuve-et-Labrador	41,1	43,2	5,1	15,5	16,5	1,0
Île-du-Prince-Édouard	9,4	9,8	4,3	12,0	12,6	0,6
Nouvelle-Écosse	44,9	43,8	-2,4	9,2	9,0	-0,2
Nouveau-Brunswick	38,6	38,9	0,8	9,9	10,0	0,1
Québec	346,9	340,9	-1,7	8,6	8,4	-0,2
Ontario	479,5	462,5	-3,5	7,1	6,8	-0,3
Manitoba	29,8	32,6	9,4	5,0	5,4	0,4
Saskatchewan	31,4	28,1	-10,5	6,1	5,4	-0,7
Alberta	91,6	83,4	-9,0	5,0	4,5	-0,5
Colombie-Britannique	173,9	171,2	-1,6	7,9	7,7	-0,2

Note: Tableau CANSIM connexe 282-0087.

Caractéristiques de la population active, hommes et femmes âgés de 15 ans et plus

	Avril 2003	Avril 2004	Avril 2003 à avril 2004	Avril 2003	Avril 2004	Avril 2003 à avril 2004
données non désaisonnalisées						
	Population active			Taux d'activité		
	en milliers		var. en %	%		var.
Canada	16 819,2	17 030,4	1,3	66,8	66,7	-0,1
Terre-Neuve-et-Labrador	254,9	254,9	0,0	58,0	57,9	-0,1
Île-du-Prince-Édouard	75,9	76,6	0,9	67,2	67,0	-0,2
Nouvelle-Écosse	473,0	483,4	2,2	62,3	63,3	1,0
Nouveau-Brunswick	377,5	379,3	0,5	62,0	62,0	0,0
Québec	3 983,7	4 032,2	1,2	65,6	65,7	0,1
Ontario	6 591,1	6 683,6	1,4	67,6	67,4	-0,2
Manitoba	592,8	603,8	1,9	68,4	69,0	0,6
Saskatchewan	508,2	513,2	1,0	67,2	67,8	0,6
Alberta	1 786,7	1 813,7	1,5	72,6	72,3	-0,3
Colombie-Britannique	2 175,4	2 189,8	0,7	64,8	64,3	-0,5
	Emploi			Taux d'emploi		
	en milliers		var. en %	%		var.
Canada	15 478,7	15 735,7	1,7	61,5	61,7	0,2
Terre-Neuve-et-Labrador	205,1	206,8	0,8	46,7	47,0	0,3
Île-du-Prince-Édouard	63,3	63,2	-0,2	56,0	55,3	-0,7
Nouvelle-Écosse	427,2	435,2	1,9	56,3	57,0	0,7
Nouveau-Brunswick	330,4	333,5	0,9	54,3	54,5	0,2
Québec	3 595,5	3 673,0	2,2	59,2	59,9	0,7
Ontario	6 142,9	6 230,5	1,4	63,0	62,8	-0,2
Manitoba	564,4	568,7	0,8	65,2	65,0	-0,2
Saskatchewan	477,2	483,0	1,2	63,1	63,8	0,7
Alberta	1 678,9	1 725,0	2,7	68,2	68,8	0,6
Colombie-Britannique	1 993,9	2 016,8	1,1	59,4	59,2	-0,2
	Chômage			Taux de chômage		
	en milliers		var. en %	%		var.
Canada	1 340,5	1 294,7	-3,4	8,0	7,6	-0,4
Terre-Neuve-et-Labrador	49,8	48,1	-3,4	19,5	18,9	-0,6
Île-du-Prince-Édouard	12,7	13,4	5,5	16,7	17,5	0,8
Nouvelle-Écosse	45,8	48,2	5,2	9,7	10,0	0,3
Nouveau-Brunswick	47,1	45,8	-2,8	12,5	12,1	-0,4
Québec	388,2	359,2	-7,5	9,7	8,9	-0,8
Ontario	448,2	453,1	1,1	6,8	6,8	0,0
Manitoba	28,5	35,1	23,2	4,8	5,8	1,0
Saskatchewan	31,0	30,2	-2,6	6,1	5,9	-0,2
Alberta	107,8	88,7	-17,7	6,0	4,9	-1,1
Colombie-Britannique	181,5	173,0	-4,7	8,3	7,9	-0,4

Note: Tableau CANSIM connexe 282-0087.

Emploi selon le genre de travail, l'âge et le sexe

	Avril 2004	Mars à avril 2004	Avril 2003 à avril 2004	Avril 2004	Mars à avril 2004	Avril 2003 à avril 2004	Avril 2004	Mars à avril 2004	Avril 2003 à avril 2004
données désaisonnalisées									
	Hommes et femmes			Hommes			Femmes		
	en milliers								
Emploi	15 950,7	49,6	261,6	8 487,1	36,7	82,1	7 463,5	12,8	179,4
Temps plein	13 033,9	55,6	281,0	7 561,8	39,5	64,2	5 472,1	16,2	216,8
Temps partiel	2 916,7	-6,2	-19,6	925,3	-2,8	17,9	1 991,4	-3,4	-37,4
15 à 24 ans	2 403,6	20,6	-1,1	1 225,4	28,5	2,3	1 178,1	-8,0	-3,5
25 ans et plus	13 547,1	29,0	262,7	7 261,7	8,2	79,8	6 285,4	20,8	182,9
25 à 54 ans	11 503,1	10,6	161,6	6 073,5	8,6	36,6	5 429,6	2,0	125,0
55 ans et plus	2 044,0	18,4	101,1	1 188,2	-0,4	43,2	855,8	18,8	57,9

Note: Tableau CANSIM connexe 282-0087.

Emploi selon l'industrie (basée sur le SCIAN) et la catégorie de travailleurs, hommes et femmes âgés de 15 ans et plus

	Mars 2004	Avril 2004	Mars à avril 2004	Avril 2003 à avril 2004	Mars à avril 2004	Avril 2003 à avril 2004
données désaisonnalisées						
	en milliers				var. en %	
Ensembles des secteurs	15 901,1	15 950,7	49,6	261,6	0,3	1,7
Secteur de la production de biens	3 990,4	4 012,4	22,0	35,8	0,6	0,9
Agriculture	343,1	343,7	0,6	6,2	0,2	1,8
Foresterie, pêche, mines, pétrole et gaz	293,3	298,3	5,0	10,6	1,7	3,7
Services publics	130,3	130,0	-0,3	-2,4	-0,2	-1,8
Construction	938,9	952,0	13,1	35,8	1,4	3,9
Fabrication	2 284,8	2 288,4	3,6	-14,3	0,2	-0,6
Secteur des services	11 910,7	11 938,3	27,6	225,7	0,2	1,9
Commerce	2 491,9	2 470,9	-21,0	15,6	-0,8	0,6
Transport et entreposage	810,5	809,3	-1,2	47,2	-0,1	6,2
Finance, assurances, immobilier et location	963,5	976,9	13,4	33,1	1,4	3,5
Services professionnels, scientifiques et techniques	1 014,6	1 009,6	-5,0	11,0	-0,5	1,1
Services aux entreprises, services relatifs aux bâtiments et autres services de soutien	609,5	621,3	11,8	12,5	1,9	2,1
Services d'enseignement	1 058,3	1 044,9	-13,4	-6,9	-1,3	-0,7
Soins de santé et assistance sociale	1 737,2	1 755,9	18,7	101,0	1,1	6,1
Information, culture et loisirs	717,5	722,2	4,7	36,5	0,7	5,3
Hébergement et services de restauration	1 011,9	1 017,6	5,7	-7,5	0,6	-0,7
Autres services	678,9	696,4	17,5	-23,6	2,6	-3,3
Administrations publiques	816,8	813,3	-3,5	6,7	-0,4	0,8
Catégorie de travailleurs						
Employés du secteur public	3 087,9	3 088,4	0,5	105,6	0,0	3,5
Secteur privé	12 813,3	12 862,3	49,0	155,9	0,4	1,2
Employés privés	10 401,7	10 416,0	14,3	100,6	0,1	1,0
Travailleurs indépendants	2 411,6	2 446,3	34,7	55,3	1,4	2,3

Note: Tableaux de CANSIM connexes 282-0088 et 282-0089.

Stocks de céréales

Au 31 mars 2004

Les stocks des principales céréales ont rebondi dans l'Ouest après avoir enregistré des niveaux exceptionnellement bas en mars 2003, selon une enquête relative aux fermes et aux silos-élevateurs commerciaux. Dans l'Est, les stocks de maïs-grain ont été les plus élevés jamais enregistrés en mars.

La sécheresse qui a sévi dans les Prairies pendant la saison des cultures de 2002 a été à l'origine des très faibles niveaux des stocks de céréales de mars 2003. Après une meilleure saison des cultures, la production à l'automne 2003 a contribué à une augmentation considérable des niveaux des stocks, qui demeurent en deçà ou proches des moyennes quinquennales les plus récentes.

Stocks totaux de céréales au 31 mars

Culture	2003	2004	2003
			à 2004 var. en %
en milliers de tonnes			
Tout le blé	11 246	13 671	22
Blé sauf le blé dur	8 283	10 494	27
Orge	3 384	5 816	72
Maïs-grain	4 580	4 948	8
Blé dur	2 963	3 177	7
Canola	2 284	2 524	11
Avoine	1 046	1 514	45
Soya	900	815	-9
Pois secs	770	945	23
Lin	367	335	-9

Les stocks de blé reviennent à des niveaux plus normaux

Les stocks totaux de blé, sauf le blé dur, ont atteint 10,5 millions de tonnes, après avoir été anormalement bas en 2003, alors qu'ils se chiffraient à 8,3 millions de tonnes. La moyenne quinquennale récente est de 10,9 millions de tonnes. Les niveaux des stocks ont subi l'effet des exportations, qui ont dépassé les niveaux de 2003 tout en demeurant inférieurs à la moyenne, tandis que l'utilisation intérieure pour la mouture a légèrement diminué.

Les stocks de blé dur demeurent bien en deçà de la moyenne

Les stocks totaux de blé dur se sont établis à 3,2 millions de tonnes, en hausse d'environ 200 000 tonnes par rapport à 2003. La moyenne quinquennale est de 3,6 millions de tonnes. Les stocks à la ferme ont augmenté de 400 000 tonnes, tandis que les stocks commerciaux ont reculé

de 180 000 tonnes. Des approvisionnements plus considérables et de légers reculs de l'utilisation intérieure pour la mouture et pour l'alimentation des animaux ont fait monter les stocks, malgré la vigueur des exportations.

Les stocks d'avoine s'approchent de la moyenne

À la fin mars, les stocks totaux d'avoine étaient à leur plus haut niveau en trois ans, se chiffrant à 1,5 million de tonnes, soit juste un peu moins que la moyenne quinquennale de 1,6 million de tonnes. Des approvisionnements considérables étaient disponibles au cours de cette campagne agricole, en raison de la meilleure production depuis 1998. Les exportations n'ont été que moyennes, mais l'utilisation de l'avoine pour l'alimentation des animaux au cours du trimestre de janvier à mars 2004 a été importante.

Les stocks d'orge reviennent à leurs niveaux normaux

Les stocks totaux d'orge se sont établis à 5,8 millions de tonnes, en hausse par rapport aux 3,4 millions de tonnes de l'an dernier, en raison du retour de la production à des niveaux plus normaux. Les niveaux des stocks ont été réduits par l'augmentation de 102 % des exportations et le retour à une plus grande utilisation de l'orge d'origine intérieure pour l'alimentation des animaux.

Nouveau sommet pour les stocks de maïs

Les stocks de maïs ont atteint 4,9 millions de tonnes, comparativement à 4,6 millions de tonnes l'an dernier. Le précédent sommet, soit 4,8 millions de tonnes, avait été atteint en 2000. Les importations de maïs et l'utilisation pour l'alimentation des animaux ont diminué cette année, mais l'augmentation de la production et la baisse des exportations ont soutenu les niveaux des stocks.

Les stocks de canola demeurent sous la moyenne

Les stocks de 2,5 millions de tonnes ont été en hausse de 11 % par rapport à mars 2003, mais sont demeurés sous la moyenne quinquennale de 2,9 millions de tonnes. Malgré les approvisionnements les plus considérables depuis la campagne agricole 2000-2001, les plus fortes exportations en trois ans et de forts volumes de broyage, qui s'expliquent par une vigoureuse demande, se sont conjugués pour limiter l'accumulation des stocks.

Données stockées dans CANSIM : tableau 001-0040.

Définitions, sources de données et méthodes : numéros d'enquête, y compris ceux des enquêtes connexes, 3401, 3403, 3443, 3464 et 3476.

La publication *Série de rapports sur les grandes cultures : Stocks de céréales canadiennes au 31 mars 2004*, vol. 83, n° 3 (22-002-XIB, 12 \$ / 71 \$;

22-002-XPB, 17 \$ / 95 \$) est maintenant en vente. Voir *Pour commander les produits.*

Pour plus de renseignements, communiquez avec David Burroughs au (613) 951-5138 (david.burroughs@statcan.ca), ou avec Daniel Bergeron au (613) 951-3864 (daniel.bergeron@statcan.ca), Division de l'agriculture. ■

AUTRES COMMUNIQUÉS

Industrie des services de taxi et de limousine

2000 (données révisées), 2001 (données révisées) et 2002 (données provisoires)

L'industrie des services de taxi et de limousine a généré environ 1,2 milliard de dollars en revenus d'exploitation en 2002, en hausse de 14 % par rapport à 2001. La hausse des dépenses d'exploitation a été légèrement plus faible (+12 %), permettant ainsi à la marge bénéficiaire de progresser de 23 %.

L'industrie se subdivise en deux principaux segments : les associations et les sociétés de taxi et les chauffeurs de taxis et de limousines travaillant à leur propre compte. Les associations et les sociétés de taxi comptaient environ 1 800 entreprises en 2002. Or, bien qu'il ne représentait que 6 % du nombre total d'entreprises, ce segment a généré 45 % du total des revenus d'exploitation du secteur. Le revenu d'exploitation moyen pour les associations et les sociétés de taxi a été de 288 000 dollars, en hausse de 2 % par rapport à 2001. De même, les dépenses moyennes ont connu une légère baisse pour atteindre 266 000 dollars. La marge d'exploitation moyenne du segment a ainsi été de 22 000 dollars, soit environ 8 % du revenu d'exploitation.

En 2002, on comptait 31 400 chauffeurs de taxis et de limousines travaillant à leur propre compte, générant 55 % du total des revenus d'exploitation du secteur. Le revenu d'exploitation moyen des chauffeurs travaillant à leur propre compte était de 21 000 dollars, en baisse de 5 % comparativement à 2001. De même, les dépenses moyennes ont connu une baisse de 6 % pour atteindre 15 000 dollars. Leur marge d'exploitation moyenne a ainsi été de 6 000 dollars, soit 29 % de leurs revenus d'exploitation. Cette forte proportion peut être attribuable au fait que les chauffeurs à leur propre compte utilisent souvent leur marge d'exploitation comme revenu personnel.

Les principales dépenses encourues chez les associations et les sociétés de taxi ont été les salaires, les traitements et les bénéfices (37 % de leurs dépenses d'exploitation totales), les autres services achetés tels que les frais de télécommunication (22 %) et le coût des fournitures et de l'énergie (12 %). Par ailleurs, les principales dépenses d'exploitation chez les chauffeurs travaillant à leur propre compte ont été les autres dépenses d'exploitation (19 % de leurs

dépenses d'exploitation totales), le coût des fournitures et de l'énergie (17 %), les dépenses de réparation et d'entretien et les autres services achetés (les deux se situant à 15 %).

Environ 39 % des entreprises issues de l'industrie des services de taxi et de limousine se situaient en Ontario en 2002 et généraient 44 % du total des revenus d'exploitation au pays. Le Québec suivait avec 27 % du nombre d'entreprises et 20 % du total des revenus d'exploitation.

Données stockées dans CANSIM : tableau 407-0001.

Définitions, sources de données et méthodes : numéro d'enquête 4707.

Pour obtenir des données ou des renseignements généraux, communiquez avec Ronald Chrétien au (613) 951-8774 (ron.chretien@statcan.ca). Pour en savoir davantage sur les concepts, les méthodes et la qualité des données, communiquez avec Vincent Dubé au (613) 951-7031 (vincent.dube@statcan.ca), Division des transports. ■

Indices des prix des services de comptabilité

2001 (données provisoires)

Les indices des prix des services de comptabilité (IPSC) est une série annuelle qui mesure les changements touchant la vérification, la préparation de déclarations fiscales et la tenue de livres. L'IPSC permet de comparer, en pourcentage, les prix au cours d'une année donnée à ceux de la période de base officielle (2000=100).

L'IPSC national d'ensemble a augmenté de 4,2 % par rapport à 2000. La hausse la plus importante a été celle de la catégorie de services de déclarations fiscales des entreprises constituées en sociétés (+9,6%), suivie par les services de tenue de livres, de compilation et de comptabilité générale (+4,1%), les services de préparation de déclarations fiscales des particuliers et des entreprises non constituées en sociétés (+3,6%), les services de vérification, d'examen et services connexes et autres services de certification (+2,5%).

Ces indices sont offerts à l'échelon national et régional.

Données stockées dans CANSIM : tableau 326-0014.

**Définitions, sources de données et méthodes :
numéro d'enquête 2334.**

Pour plus de renseignements, communiquez avec les Services à la clientèle au (613) 951-9606 ou composez sans frais le 1 866 230-2248 (infounit@statcan.ca). Pour en savoir davantage sur les concepts, les méthodes et la qualité des données, communiquez avec Gilles Beaudry (613) 951-5646 (gilles.beaudry@statcan.ca), Division des prix. ■

**Acier en formes primaires, données
hebdomadaires**

Semaine se terminant le 1^{er} mai 2004 (données provisoires)

La production d'acier en formes primaires pour la semaine se terminant le 1^{er} mai a atteint 309 151 tonnes métriques, en baisse de 4,4 % par rapport à la production de 323 333 tonnes de la semaine précédente, mais en hausse de 2,3 % comparativement à la production de 302 180 tonnes de la semaine correspondante en 2003.

Le total cumulatif au 1^{er} mai était de 5 383 055 tonnes, en hausse de 1,6 % comparativement aux 5 299 388 tonnes produites au cours de la même période en 2003.

**Définitions, sources de données et méthodes :
numéro d'enquête 2131.**

Pour plus de renseignements ou pour en savoir davantage sur les concepts, les méthodes et la qualité des données, communiquez avec l'agent de diffusion au (613) 951-9497 ou composez sans frais le 1 866 873-8789 (manufact@statcan.ca), Division de la fabrication, de la construction et de l'énergie. ■

Production d'oeufs et de volaille

Mars 2004 (données provisoires)

La production d'oeufs était estimée à 48,8 millions de douzaines en mars, en baisse de 1,1 % par rapport à mars 2003.

La production de viande de volaille a atteint 94,6 millions de kilogrammes en mars, en hausse de 3,5 % par rapport à mars 2003.

**Données stockées dans CANSIM : tableaux
003-0022, 003-0038 et 003-0039.**

**Définitions, sources de données et méthodes :
numéros d'enquête, y compris ceux des enquêtes
connexes, 3424, 3425 et 5039.**

Le numéro de mars 2004 de la publication *Production d'oeufs* (23-003-XIB, gratuite) sera accessible en ligne sous peu.

Pour plus de renseignements ou pour en savoir davantage sur les concepts, les méthodes et la qualité des données, communiquez avec Debbie Dupuis au (613) 951-2553 (debbie.dupuis@statcan.ca), Division de l'agriculture. ■

NOUVEAUX PRODUITS

Série de rapports sur les grandes cultures : Stocks de céréales canadiennes au 31 mars 2004, vol. 83, n° 3

Numéro au catalogue : **22-002-XIB** (12 \$/71 \$).

Série de rapports sur les grandes cultures : Stocks de céréales canadiennes au 31 mars 2004, vol. 83, n° 3

Numéro au catalogue : **22-002-XPB** (17 \$/95 \$).

Guide statistique de l'énergie, quatrième trimestre de 2003

Numéro au catalogue : **57-601-XCB** (54 \$/161 \$).

Guide statistique de l'énergie, quatrième trimestre de 2003

Numéro au catalogue : **57-601-XIF** (38 \$/107 \$).

Information population active, pour la semaine se terminant le 17 avril 2004

Numéro au catalogue : **71-001-XIF** (9 \$/84 \$).

Les prix sont en dollars canadiens et n'incluent pas les taxes de vente. Des frais de livraison supplémentaires s'appliquent aux envois à l'extérieur du Canada.

Les numéros au catalogue se terminant par : -XIB ou -XIF représentent la version électronique offerte sur Internet, -XMB ou -XMF, la version microfiche, -XPB ou -XPF, la version papier, -XDB ou -XDF, la version électronique sur disquette et -XCB ou -XCF, la version électronique sur CD-ROM.

Pour commander les produits

Pour commander les produits par téléphone :

Ayez en main : • Titre • Numéro au catalogue • Numéro de volume • Numéro de l'édition • Numéro de VISA ou de MasterCard.

Au Canada et aux États-Unis, composez :	1 800 267-6677
Pour les autres pays, composez :	1 613 951-7277
Pour envoyer votre commande par télécopieur :	1 877 287-4369
Pour un changement d'adresse ou pour connaître l'état de votre compte :	1 800 700-1033


Pour commander par la poste, écrivez à : Gestion de la circulation, Division de la diffusion, Statistique Canada, Ottawa, K1A 0T6.

Veillez inclure un chèque ou un mandat-poste à l'ordre du **Receveur général du Canada/Publications**. Au Canada, ajoutez 7 % de TPS et la TVP en vigueur.

Pour commander par Internet : écrivez à infostats@statcan.ca ou téléchargez la version électronique en vous rendant au site Web de Statistique Canada (www.statcan.ca). À la page *Nos produits et services*, sous *Parcourir les publications Internet*, choisissez *Payantes*.

Les agents libraires agréés et autres librairies vendent aussi les publications de Statistique Canada.

Catalogue 11-001-XIF (Anglais) 11-010-150-03004013



Le Quotidien

Statistique Canada

Le jeudi 6 mai 1997
Pour être diffusé à 8 h 30

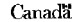

PRINCIPAUX COMMUNIQUÉS

- **Transport urbain, 1996** 2
Malgré la priorité accordée aux services de transport urbain, les Canadiens y ont de moins en moins recours. En 1996, les Canadiens ont effectué un voyage moyen de déplacement au travail sans les services de transport urbain, soit le niveau le plus bas enregistré au cours des 25 dernières années.
- **Productivité, rémunération horaire et coût unitaire de la main-d'œuvre, 1996** 5
À l'instar de la croissance de l'industrie et des emplois, la hausse de la productivité des entreprises canadiennes en 1996 s'est avérée encore une fois relativement faible.

AUTRES COMMUNIQUÉS

- Indice des offres d'emploi, mai 1997 10
- Emplois sur les télécommunications à court terme 10
- Aides en termes positifs, septembre 1997 11
- Produits d'œufs, avril 1997 11

NOUVELLES PARUTIONS 12



Bulletin officiel de diffusion des données de Statistique Canada

Numéro au catalogue 11-001-XIF.

Publié tous les jours ouvrables par la Division des communications, Statistique Canada, Immeuble R.-H.-Coats, 10^e étage, section G, Ottawa, K1A 0T6.

Pour consulter *Le Quotidien* sur Internet, visitez notre site à l'adresse <http://www.statcan.ca>. Pour le recevoir par courrier électronique tous les matins, envoyez un message à lstproc@statcan.ca. Laissez en blanc la ligne de l'objet. Dans le corps du message, tapez : subscribe quotidien prénom et nom.

Publication autorisée par le ministre responsable de Statistique Canada. © Ministre de l'Industrie, 2004. Il est permis de citer la présente publication dans les journaux et les magazines ainsi qu'à la radio et à la télévision à condition d'en indiquer la source : Statistique Canada. Toute autre forme de reproduction est permise sous réserve de mention de la source, comme suit, dans chaque exemplaire : Statistique Canada, *Le Quotidien*, numéro 11-001-XIF au catalogue, date et numéros de page.

CALENDRIER DES COMMUNIQUÉS : 10 AU 14 MAI

(À cause de circonstances imprévisibles, les dates de parution peuvent être modifiées.)

Date de parution	Titre	Période de référence
11	Indice des prix des logements neufs	Mars 2004
12	Commerce international de marchandises du Canada	Mars 2004
13	Ventes de véhicules automobiles neufs	Mars 2004
14	Enquête mensuelle sur les industries manufacturières	Mars 2004
14	Distribution de productions cinématographiques, vidéo et audiovisuelles	2002-2003
