



Le Quotidien

Statistique Canada

Le vendredi 9 juillet 2004

Diffusé à 8 h 30, heure de l'Est

COMMUNIQUÉS PRINCIPAUX

- Enquête sur la population active, juin 2004**

Le nombre d'emplois s'est accru pour le troisième mois consécutif, une légère hausse d'environ 25 000 emplois ayant été observée en juin. Malgré une pause marquée au premier trimestre de l'année, la progression relevée en juin porte à 316 000 (+2,0 %) la croissance du nombre d'emplois depuis août 2003, au moment où s'est amorcée la récente tendance à la hausse. En juin, le taux de chômage a légèrement augmenté (+0,1 point de pourcentage) pour s'établir à 7,3 %, en raison de la progression du nombre de personnes à la recherche d'un emploi.

2
- Enquête auprès des peuples autochtones : Les enfants qui vivent hors réserve, 2001**

Un nouveau rapport dresse un portrait des enfants autochtones âgés de 14 ans et moins qui demeurent hors réserve au Canada. Ce rapport décrit un groupe d'enfants et de jeunes qui sont, pour la plupart, en bonne santé, qui ont plus d'occasions de recevoir, au niveau préscolaire, une formation spécialement conçue pour eux et qui participent activement à des activités parascolaires.

8

AUTRES COMMUNIQUÉS

Indice des prix des logements neufs, mai 2004	11
Tuyaux et tubes en acier, mai 2004	11
Acier en formes primaires, données hebdomadaires, semaine se terminant le 3 juillet 2004	12
Restaurants, traiteurs et tavernes, avril 2004	12
Ciment, mai 2004	12

NOUVEAUX PRODUITS

CALENDRIER DES COMMUNIQUÉS : 12 au 16 juillet	15
--	-----------



COMMUNIQUÉS PRINCIPAUX

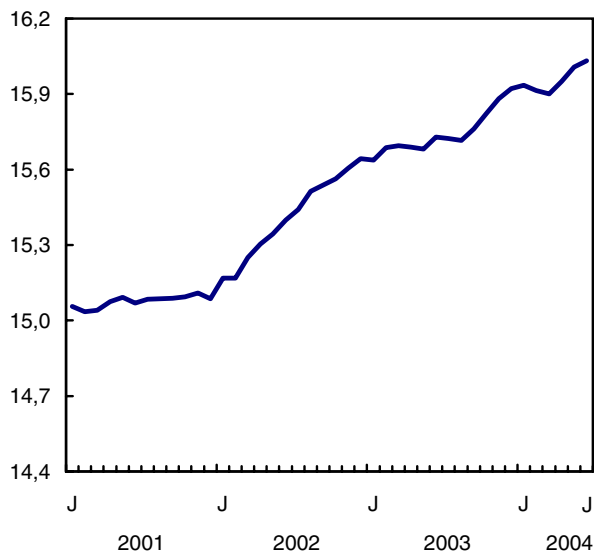
Enquête sur la population active

Juin 2004

Le nombre d'emplois s'est accru pour le troisième mois consécutif, une légère hausse d'environ 25 000 emplois ayant été observée en juin. Malgré une pause marquée au premier trimestre de l'année, la progression relevée en juin porte à 316 000 (+2,0 %) la croissance du nombre d'emplois depuis août 2003, au moment où s'est amorcée la récente tendance à la hausse. En juin, le taux de chômage a légèrement augmenté (+0,1 point de pourcentage) pour s'établir à 7,3 %, en raison de la progression du nombre de personnes à la recherche d'un emploi.

Emploi

En millions Données désaisonnalisées



Le nombre d'emplois à temps plein augmente

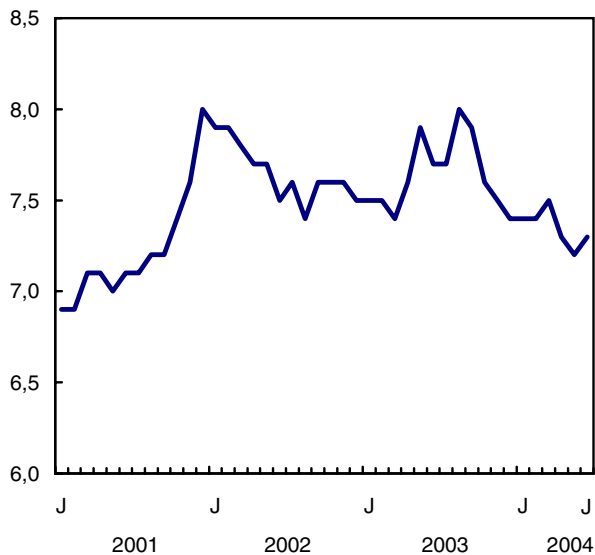
En juin, la croissance de l'emploi a eu lieu entièrement dans le travail à temps plein. Depuis août 2003, le nombre d'emplois à temps plein a progressé de 342 000 (+2,7 %), alors que le nombre d'emplois à temps partiel a diminué de 27 000 (-0,9 %). Le manque de vigueur dans le travail à temps partiel s'est surtout manifesté durant le premier trimestre de cette année.

Malgré la faible variation du nombre d'heures travaillées (-0,2 %) observée en juin, le dynamisme

persistant du travail à temps plein a fait augmenter de 1,0 % le nombre d'heures travaillées depuis le début de l'année, soit une croissance un peu plus forte que celle de l'emploi relevée durant la même période (+0,7 %).

Taux de chômage

% Données désaisonnalisées



Le marché de l'emploi s'améliore chez les jeunes

L'emploi chez les jeunes s'est accru pour le troisième mois consécutif, une hausse de 32 000 emplois ayant été observée en juin, principalement dans le travail à temps plein (+23 000). Les augmentations les plus importantes ont été relevées dans le secteur des soins de santé et de l'assistance sociale, dans celui de la finance, des assurances, de l'immobilier et de la location, ainsi que dans le commerce de détail. La progression de ce mois porte à 68 000 (+2,8 %) la croissance globale de l'emploi observée chez les jeunes depuis mars. Ces hausses récentes, toutes dans le travail à temps plein, surviennent après une période prolongée de faiblesse qui s'est amorcée au début de 2003. En juin, le taux de chômage chez les jeunes a baissé de 0,7 point pour s'établir à 13,3 %.

Le marché des emplois d'été s'est amélioré pour les étudiants âgés de 20 à 24 ans (ceux qui ont fréquenté

l'école à temps plein et qui prévoient poursuivre leurs études à l'automne). En juin, le taux d'emploi chez ces étudiants s'est établi à 72,6 %, soit un bond de 3,8 points par rapport à juin 2003. Un plus grand nombre d'étudiants âgés de 20 à 24 ans ont travaillé à temps plein en juin de cette année comparativement à 12 mois plus tôt. Durant la même période, le taux d'activité chez ce groupe d'étudiants a progressé de 4,5 points pour atteindre 80,1 %, faisant légèrement augmenter le taux de chômage qui s'est établi à 9,4 % (+0,4 point).

Les étudiants âgés de 15 à 19 ans n'ont pas eu autant de succès que les étudiants plus âgés sur le marché des emplois d'été. La proportion d'étudiants adolescents occupant un emploi a baissé pour passer de 43,2 % en juin 2003 à 42,1 % en juin 2004. Au cours de la même période, le taux d'activité de ces étudiants a diminué de 1,3 point, pour s'établir à 51,1 %, tandis que leur taux de chômage s'est maintenu à 17,6 %.

Dans l'ensemble, l'emploi chez les femmes adultes a peu varié en juin, le recul de l'emploi à temps plein (-33 000) ayant été partiellement contrebalancé par une progression du nombre d'emplois à temps partiel (+22 000). Bien qu'il n'y ait eu que peu de changements ce mois-ci, le nombre d'emplois chez les femmes adultes s'est accru de 148 000 (+2,4 %) depuis août dernier, soit lorsque la tendance à la hausse s'est amorcée pour ce groupe. Durant cette période, toutes les augmentations de l'emploi ont été observées dans le travail à temps plein. En juin, le taux de chômage chez les femmes adultes a légèrement progressé (+0,2 point) pour atteindre 5,9 %.

L'emploi chez les hommes adultes a également peu changé en juin, une augmentation de 38 000 emplois à temps plein ayant été contrebalancée par une perte de 34 000 emplois à temps partiel. Jusqu'à présent cette année, la croissance de l'emploi chez ce groupe a ralenti, le total des hausses n'atteignant que 34 000 (+0,5 %). Ces chiffres tranchent avec ceux des quatre derniers mois de 2003, période au cours de laquelle la croissance a été de 74 000 emplois (+1,0 %). En juin, le taux de chômage chez les hommes adultes a connu une légère hausse (+0,2 point) pour s'établir à 6,2 %.

Le nombre d'emplois augmente dans le secteur du commerce

Le secteur du commerce de détail et du commerce de gros a affiché une augmentation de 21 000 emplois en juin, les hausses les plus fortes ayant été observées pour les ventes en gros de matériaux et de fournitures de construction, ainsi que pour les ventes au détail d'aliments et de boissons. La croissance enregistrée ce mois-ci pour le secteur du commerce de détail et du commerce de gros contrebalance les pertes relevées

plus tôt dans l'année, si bien que la hausse de l'emploi dans ce secteur n'est que de 0,6 % (+14 000) depuis le début de l'année.

L'emploi dans le secteur de la construction s'est légèrement accru en juin (+9 000), poursuivant ainsi la progression relevée au cours des deux mois précédents. Après la pause observée plus tôt dans l'année, ce secteur a affiché depuis mars une augmentation de 42 000 emplois (+4,5 %) qui rétablit la tendance à la hausse qui a débuté il y a environ trois ans.

En juin, 14 000 personnes de plus ont travaillé dans le secteur de l'information, de la culture et des loisirs, contrebalançant ainsi le déclin observé le mois précédent. Par conséquent, l'emploi dans ce secteur se retrouve à peu près au même niveau qu'au début de l'année.

En juin, une perte de 15 000 emplois est survenue dans le secteur des autres services, principalement dans les services aux ménages privés et dans les services personnels, de blanchissage et de nettoyage à sec.

L'emploi dans le secteur de la fabrication a légèrement diminué (-12 000) en juin. Ce fléchissement contrebalance la hausse enregistrée en mai et prolonge la période de stagnation qui s'est amorcée à l'automne 2003. Le secteur de la fabrication n'a pas recouvert les emplois perdus de novembre 2002 à septembre 2003.

Le nombre d'employés augmente dans le secteur public

En juin, toutes les hausses d'emplois ont eu lieu dans le secteur public (+32 000), les augmentations les plus importantes étant celles observées pour le secteur des soins de santé et de l'assistance sociale, ainsi que pour celui du transport et de l'entreposage. Jusqu'à présent en 2004, le nombre d'employés du secteur public s'est accru de 2,4 % (+75 000), tandis que le nombre d'employés du secteur privé a peu varié. La croissance de l'emploi depuis le début de l'année chez les travailleurs indépendants s'est établie à 1,2 % (+29 000).

L'emploi s'accroît en Colombie-Britannique

En Colombie-Britannique, le nombre d'emplois a crû de 27 000 en juin, ce qui représente la deuxième hausse mensuelle consécutive, portant la croissance depuis avril à 42 000 (+2,1 %). Malgré ces augmentations récentes, des pertes d'emplois sont survenues plus tôt dans l'année, laissant le niveau de l'emploi presque inchangé depuis le début de 2004. En juin, les hausses les plus importantes ont été observées dans le secteur de l'information, de la culture et des loisirs, dans celui de la construction, ainsi que dans celui des soins de

santé et de l'assistance sociale. Le taux de chômage a baissé de 0,3 point pour se fixer à 7,5 %.

En Ontario, l'emploi s'est légèrement accru (+18 000) en juin. Il s'agit de la troisième progression mensuelle consécutive. Ces augmentations récentes sont survenues après un manque de vigueur au premier trimestre de l'année et rétablissent la tendance à la hausse de l'emploi qui a débuté en août dernier. L'augmentation relevée en juin est survenue principalement dans les services d'hébergement et de restauration. Bien que l'emploi chez les jeunes ait stagné au cours des cinq premiers mois de cette année, la plupart de la hausse observée en juin a été attribuable à la progression de l'emploi chez les jeunes. Le taux global de chômage dans la province n'a pas varié en juin, se maintenant à 7,0 %.

En juin, le Québec a affiché une légère baisse d'emplois (-15 000), tous dans le travail à temps plein. Les pertes se sont concentrées dans les secteurs de la fabrication, des ressources naturelles et des autres services. Le recul de juin laisse l'emploi dans la province à peu près au même niveau qu'au début de l'année. En juin, le taux de chômage a légèrement augmenté (+0,2 point) pour s'établir à 8,2 %.

Dans les autres provinces, l'emploi a peu varié.

Données stockées dans CANSIM : tableaux 282-0001 à 282-0042 et 282-0047 à 282-0095.

Définitions, sources de données et méthodes : numéro d'enquête 3701.

Paraît à 7 h dans notre site Web sous *Aujourd'hui dans Le Quotidien*, puis *Dernier communiqué de l'Enquête sur la population active*.

Un résumé plus détaillé, *Information population active*, pour la semaine se terminant le 19 juin (71-001-XIF, 9 \$ / 84 \$) est maintenant en vente. Voir *Pour commander les produits*.

Il est possible de consulter en ligne des tableaux de données dans le module *Le Canada en statistiques* de notre site Web.

Le prochain communiqué de l'Enquête sur la population active paraîtra le vendredi 6 août.

Pour obtenir des données ou des renseignements généraux, communiquez avec les Services à la clientèle au (613) 951-4090 ou composez sans frais le 1 866 873-8788 (*travail@statcan.ca*). Pour en savoir davantage sur les concepts, les méthodes et la qualité des données, communiquez avec Vincent Ferrao au (613) 951-4750 ou avec Stéphanie Langlois au (613) 951-3180, Division de la statistique du travail.

□

Caractéristiques de la population active, hommes et femmes âgés de 15 ans et plus

	Mai 2004	Jun 2004	Mai à juin 2004	Mai 2004	Jun 2004	Mai à juin 2004
données désaisonnalisées						
	Population active			Taux d'activité		
	en milliers		var. en %	%		var.
Canada	17 247,0	17 286,1	0,2	67,5	67,5	0,0
Terre-Neuve-et-Labrador	266,5	265,2	-0,5	60,6	60,3	-0,3
Île-du-Prince-Édouard	78,8	77,3	-1,9	68,8	67,4	-1,4
Nouvelle-Écosse	492,9	491,6	-0,3	64,5	64,3	-0,2
Nouveau-Brunswick	391,6	390,9	-0,2	64,0	63,8	-0,2
Québec	4 028,9	4 021,2	-0,2	65,6	65,4	-0,2
Ontario	6 801,7	6 820,9	0,3	68,5	68,6	0,1
Manitoba	607,8	609,9	0,3	69,4	69,5	0,1
Saskatchewan	516,5	516,6	0,0	68,2	68,2	0,0
Alberta	1 835,7	1 843,1	0,4	73,1	73,2	0,1
Colombie-Britannique	2 226,6	2 249,4	1,0	65,3	65,9	0,6
	Emploi			Taux d'emploi		
	en milliers		var. en %	%		var.
Canada	16 006,8	16 031,5	0,2	62,6	62,6	0,0
Terre-Neuve-et-Labrador	222,6	221,2	-0,6	50,6	50,3	-0,3
Île-du-Prince-Édouard	68,9	68,0	-1,3	60,1	59,3	-0,8
Nouvelle-Écosse	449,2	448,1	-0,2	58,8	58,6	-0,2
Nouveau-Brunswick	352,5	351,8	-0,2	57,6	57,4	-0,2
Québec	3 708,0	3 692,9	-0,4	60,4	60,1	-0,3
Ontario	6 328,9	6 346,6	0,3	63,7	63,8	0,1
Manitoba	575,8	575,4	-0,1	65,7	65,6	-0,1
Saskatchewan	491,7	489,8	-0,4	64,9	64,6	-0,3
Alberta	1 756,1	1 757,5	0,1	69,9	69,8	-0,1
Colombie-Britannique	2 053,1	2 080,3	1,3	60,2	60,9	0,7
	Chômage			Taux de chômage		
	en milliers		var. en %	%		var.
Canada	1 240,2	1 254,6	1,2	7,2	7,3	0,1
Terre-Neuve-et-Labrador	43,9	44,1	0,5	16,5	16,6	0,1
Île-du-Prince-Édouard	9,9	9,3	-6,1	12,6	12,0	-0,6
Nouvelle-Écosse	43,8	43,5	-0,7	8,9	8,8	-0,1
Nouveau-Brunswick	39,1	39,1	0,0	10,0	10,0	0,0
Québec	320,9	328,4	2,3	8,0	8,2	0,2
Ontario	472,8	474,3	0,3	7,0	7,0	0,0
Manitoba	32,0	34,5	7,8	5,3	5,7	0,4
Saskatchewan	24,8	26,8	8,1	4,8	5,2	0,4
Alberta	79,6	85,5	7,4	4,3	4,6	0,3
Colombie-Britannique	173,5	169,1	-2,5	7,8	7,5	-0,3

Nota : Tableau CANSIM connexe 282-0087.

Caractéristiques de la population active, hommes et femmes âgés de 15 ans et plus

	Juin 2003	Juin 2004	Juin 2003 à juin 2004	Juin 2003	Juin 2004	Juin 2003 à juin 2004
données non désaisonnalisées						
	Population active			Taux d'activité		
	en milliers		var. en %	%		var.
Canada	17 319,3	17 567,3	1,4	68,6	68,6	0,0
Terre-Neuve-et-Labrador	275,7	281,1	2,0	62,8	64,0	1,2
Île-du-Prince-Édouard	82,2	80,9	-1,6	72,6	70,5	-2,1
Nouvelle-Écosse	490,7	503,4	2,6	64,6	65,9	1,3
Nouveau-Brunswick	400,1	406,1	1,5	65,7	66,3	0,6
Québec	4 096,9	4 107,6	0,3	67,4	66,8	-0,6
Ontario	6 786,0	6 898,4	1,7	69,4	69,3	-0,1
Manitoba	604,6	616,9	2,0	69,7	70,3	0,6
Saskatchewan	527,0	526,8	0,0	69,7	69,5	-0,2
Alberta	1 842,9	1 869,5	1,4	74,6	74,3	-0,3
Colombie-Britannique	2 213,1	2 276,5	2,9	65,8	66,7	0,9
	Emploi			Taux d'emploi		
	en milliers		var. en %	%		var.
Canada	16 074,6	16 376,6	1,9	63,7	64,0	0,3
Terre-Neuve-et-Labrador	238,0	239,6	0,7	54,3	54,5	0,2
Île-du-Prince-Édouard	77,3	74,9	-3,1	68,2	65,3	-2,9
Nouvelle-Écosse	451,4	463,3	2,6	59,4	60,6	1,2
Nouveau-Brunswick	362,1	369,2	2,0	59,4	60,3	0,9
Québec	3 753,3	3 797,4	1,2	61,7	61,8	0,1
Ontario	6 312,2	6 436,7	2,0	64,6	64,7	0,1
Manitoba	579,9	586,2	1,1	66,8	66,8	0,0
Saskatchewan	501,5	503,0	0,3	66,3	66,4	0,1
Alberta	1 756,3	1 789,2	1,9	71,1	71,1	0,0
Colombie-Britannique	2 042,5	2 117,1	3,7	60,7	62,0	1,3
	Chômage			Taux de chômage		
	en milliers		var. en %	%		var.
Canada	1 244,7	1 190,7	-4,3	7,2	6,8	-0,4
Terre-Neuve-et-Labrador	37,7	41,5	10,1	13,7	14,8	1,1
Île-du-Prince-Édouard	4,9	6,1	24,5	6,0	7,5	1,5
Nouvelle-Écosse	39,3	40,2	2,3	8,0	8,0	0,0
Nouveau-Brunswick	38,0	36,9	-2,9	9,5	9,1	-0,4
Québec	343,7	310,2	-9,7	8,4	7,6	-0,8
Ontario	473,8	461,7	-2,6	7,0	6,7	-0,3
Manitoba	24,6	30,7	24,8	4,1	5,0	0,9
Saskatchewan	25,6	23,8	-7,0	4,9	4,5	-0,4
Alberta	86,6	80,4	-7,2	4,7	4,3	-0,4
Colombie-Britannique	170,6	159,4	-6,6	7,7	7,0	-0,7

Nota : Tableau CANSIM connexe 282-0087.

Emploi selon le genre de travail, l'âge et le sexe

	Jun 2004	Mai à juin 2004	Jun 2003 à juin 2004	Jun 2004	Mai à juin 2004	Jun 2003 à juin 2004	Jun 2004	Mai à juin 2004	Jun 2003 à juin 2004
données désaisonnalisées									
	Hommes et femmes			Hommes			Femmes		
	en milliers								
Emploi	16 031,5	24,7	302,5	8 509,1	11,6	119,7	7 522,4	13,1	182,8
Temps plein	13 098,2	27,1	345,6	7 609,1	53,1	137,3	5 489,2	-25,9	208,4
Temps partiel	2 933,2	-2,5	-43,2	900,0	-41,5	-17,6	2 033,3	39,1	-25,6
15 à 24 ans	2 450,6	32,2	43,3	1 227,7	7,9	16,1	1 222,9	24,2	27,2
25 ans et plus	13 580,9	-7,5	259,2	7 281,4	3,7	103,6	6 299,6	-11,0	155,7
25 à 54 ans	11 536,9	14,0	182,9	6 092,5	17,5	64,5	5 444,4	-3,4	118,3
55 ans et plus	2 044,0	-21,5	76,3	1 188,8	-13,9	38,9	855,2	-7,6	37,4

Nota : Tableau CANSIM connexe 282-0087.

Emploi selon l'industrie (basée sur le SCIAN) et la catégorie de travailleurs, hommes et femmes âgés de 15 ans et plus

	Mai 2004	Jun 2004	Mai à juin 2004	Jun 2003 à juin 2004	Mai à juin 2004	Jun 2003 à juin 2004
données désaisonnalisées						
	en milliers				var. en %	
Ensembles des secteurs	16 006,8	16 031,5	24,7	302,5	0,2	1,9
Secteur de la production de biens	4 045,3	4 045,1	-0,2	73,0	0,0	1,8
Agriculture	338,7	340,0	1,3	-0,4	0,4	-0,1
Foresterie, pêche, mines, pétrole et gaz	301,6	298,7	-2,9	7,7	-1,0	2,6
Services publics	133,5	137,4	3,9	3,6	2,9	2,7
Construction	971,7	980,8	9,1	54,5	0,9	5,9
Fabrication	2 299,9	2 288,1	-11,8	7,4	-0,5	0,3
Secteur des services	11 961,5	11 986,4	24,9	229,5	0,2	2,0
Commerce	2 471,1	2 491,7	20,6	33,1	0,8	1,3
Transport et entreposage	814,1	819,5	5,4	55,5	0,7	7,3
Finance, assurances, immobilier et location	978,4	977,0	-1,4	54,5	-0,1	5,9
Services professionnels, scientifiques et techniques	1 018,8	1 014,4	-4,4	11,2	-0,4	1,1
Services aux entreprises, services relatifs aux bâtiments et autres services de soutien	617,6	622,3	4,7	12,6	0,8	2,1
Services d'enseignement	1 055,8	1 061,1	5,3	7,0	0,5	0,7
Soins de santé et assistance sociale	1 763,8	1 757,1	-6,7	73,0	-0,4	4,3
Information, culture et loisirs	709,0	723,3	14,3	19,7	2,0	2,8
Hébergement et services de restauration	1 009,0	1 014,9	5,9	-9,0	0,6	-0,9
Autres services	705,4	690,0	-15,4	-28,2	-2,2	-3,9
Administrations publiques	818,4	815,2	-3,2	0,1	-0,4	0,0
Catégorie de travailleurs						
Employés du secteur public	3 102,8	3 134,3	31,5	137,9	1,0	4,6
Secteur privé	12 903,9	12 897,2	-6,7	164,6	-0,1	1,3
Employés privés	10 432,4	10 431,0	-1,4	123,3	0,0	1,2
Travailleurs indépendants	2 471,5	2 466,2	-5,3	41,3	-0,2	1,7

Nota : Tableaux CANSIM connexes 282-0088 et 282-0089.

Enquête auprès des peuples autochtones : Les enfants qui vivent hors réserve

2001

Un nouveau rapport dresse un portrait des enfants autochtones âgés de 14 ans et moins qui demeurent hors réserve au Canada. Ce rapport décrit un groupe d'enfants et de jeunes qui sont, pour la plupart, en bonne santé, qui ont plus d'occasions de recevoir, au niveau préscolaire, une formation spécialement conçue pour eux et qui participent activement à des activités parascolaires.

Ce rapport examine les données de l'Enquête auprès des peuples autochtones (EAPA) et se concentre sur les enfants et les jeunes de 14 ans et moins, qui ont été identifiés comme Autochtones par un parent et qui vivaient hors réserve. L'EAPA a été menée à la suite du Recensement de 2001 par Statistique Canada, en collaboration avec des organisations autochtones nationales.

Le Recensement de 2001 a dénombré, hors des réserves indiennes, environ 227 000 enfants autochtones âgés de 14 ans et moins. Cela correspond à près de 70 % de l'ensemble des enfants autochtones au Canada. Les enfants dans ce groupe d'âge représentaient 32 % de la population autochtone vivant hors réserve, soit une proportion beaucoup plus élevée que celle observée dans la population non autochtone. En 2001, 18 % de la population non autochtone était âgée de 14 ans et moins.

L'état de santé des enfants autochtones vivant hors réserve, tel qu'évalué par leurs parents, était légèrement moins bon que celui observé pour l'ensemble des enfants dans la population en général.

Cependant, la différence entre l'état de santé autoévalué des enfants autochtones vivant hors réserve et celui de l'ensemble des enfants canadiens était plus faible pour les enfants âgés entre 6 et 14 ans que pour les enfants âgés de 5 ans et moins. Cet écart entre l'état de santé des Autochtones et celui de l'ensemble de la population était encore moins important dans le groupe des 15 à 24 ans.

Par ailleurs, l'EAPA a démontré qu'un plus grand nombre d'enfants autochtones vivant hors réserve avaient fréquenté un programme de développement de la petite enfance ou un programme préscolaire qui était spécifiquement conçu pour les Autochtones.

Les enfants autochtones vivant hors réserve participaient activement à diverses activités parascolaires. Par exemple, 71 % des enfants participaient à des activités sportives au moins une fois

Note aux lecteurs

Ce communiqué, qui résume les résultats provenant du volet enfants et jeunes de l'Enquête auprès des peuples autochtones (EAPA) de 2001, est fondé sur la publication Un portrait des enfants autochtones vivant hors réserve : Résultats de l'Enquête auprès des peuples autochtones de 2001 (89-597-XIF, gratuit).

L'analyse des données portant sur les enfants autochtones vivant dans certaines réserves indiennes sera publiée ultérieurement dans un autre rapport. Cependant, des données sont offertes en ligne depuis le 24 mars dernier pour un grand nombre de communautés dans les Profils des communautés de l'Enquête auprès des peuples autochtones de 2001 (89-590-XIF, gratuit). On y présente des informations sur la santé, l'éducation et l'utilisation des langues autochtones pour plusieurs Premières nations, établissements métis et d'autres collectivités comptant des populations importantes d'Autochtones. Ces profils sont disponibles gratuitement dans notre site Web, en plus des profils des communautés existants du recensement.

L'EAPA a été menée de septembre 2001 à juin 2002 auprès de quelque 117 000 personnes, incluant environ 41 000 enfants âgés de 14 ans et moins. Dans le cas des enfants, les informations étaient fournies par la personne qui connaissait le mieux l'enfant et non par l'enfant lui-même. Dans la grande majorité des cas (93%), la personne qui connaissait le mieux l'enfant était un de ses parents. Il pouvait aussi s'agir d'un grand-parent (4%), d'autres membres de la famille, etc. Ce rapport utilise le terme «parent» de l'enfant afin d'alléger le texte, mais on doit comprendre, à moins d'avis contraire, qu'il s'agit de la personne qui connaît le mieux l'enfant.

Dans le présent rapport, la population des enfants autochtones est définie sur la base de l'identité. Les enfants d'identité autochtone sont les enfants qui ont été identifiés, par la personne qui les connaît le mieux, comme étant des Indiens de l'Amérique du Nord, des Métis ou des Inuits et/ou des Indiens inscrits au sens de la Loi sur les Indiens et/ou des membres d'une Première nation ou d'une bande indienne.

Ce rapport porte uniquement sur les enfants autochtones qui vivent hors réserve au Canada. Il est à noter que contrairement au Recensement de 2001, tous les enfants autochtones des Territoires du Nord-Ouest sont inclus dans ce rapport, c'est-à-dire les enfants vivant dans une réserve et hors réserve. Aussi, contrairement au Recensement de 2001, un petit nombre de collectivités du Québec, de la Saskatchewan, de l'Alberta et du Yukon ont été traitées, dans ce rapport, comme des communautés hors réserve.

L'EAPA a été élaborée de concert avec plusieurs organismes autochtones nationaux, y compris le Congrès des peuples autochtones, l'Inuit Tapiriit Kanatami, le Ralliement national des Métis, l'Association nationale des centres d'amitié et l'Association des femmes autochtones du Canada.

Pour plus de renseignements concernant l'enquête, consultez le rapport Enquête auprès des peuples autochtones de 2001 : Guide des concepts et méthodes (89-591-XIF, gratuit).

par semaine, alors que 34 % des enfants passaient du temps avec des aînés au moins une fois par semaine.

Selon l'enquête, plus les enfants autochtones vivant hors réserve pouvaient compter sur de nombreuses sources pour les aider à apprendre une langue

autochtone, plus ils étaient en mesure de parler et de comprendre cette langue relativement bien ou très bien. Cette aide pouvait provenir des parents, des grands-parents, d'autres membres de la famille, d'amis, d'aînés ou de la communauté en général.

État de santé autoévalué : Un écart relativement faible entre les enfants autochtones et la population en général

Les données de l'EAPA montrent un écart relativement faible entre la santé des enfants autochtones et celle de l'ensemble des enfants canadiens.

L'état de santé de 83 % des enfants autochtones âgés de 5 ans ou moins et vivant hors réserve était perçu comme très bon ou excellent par le parent. Le pourcentage correspondant, pour l'ensemble des enfants canadiens, était de 90 %.

Chez les enfants âgés de 6 à 14 ans, l'état de santé de 82 % des enfants autochtones vivant hors réserve était considéré comme très bon ou excellent par le parent. En comparaison, ce pourcentage était de 86 % pour l'ensemble des enfants canadiens du même groupe d'âge. L'écart entre l'état de santé des Autochtones et celui de l'ensemble des Canadiens était encore moins important dans le groupe des 15 à 24 ans.

Une différence significative existait entre l'état de santé autoévalué des enfants inuits et celui des enfants métis. La proportion d'enfants inuits âgés de 14 ans et moins qui étaient perçus par leur parent comme ayant une santé très bonne ou excellente était de 79 %, comparativement à 84 % chez les enfants métis.

La proportion d'enfants indiens de l'Amérique du Nord perçus comme étant en très bonne ou en excellente santé (81%) n'était pas différente significativement des proportions observées pour les enfants inuits et métis.

Plus d'enfants autochtones fréquentent des programmes préscolaires spécifiquement conçus pour eux

Au cours des dernières années, un plus grand nombre d'enfants autochtones vivant hors réserve fréquentaient un programme préscolaire spécifiquement conçu pour eux. Durant une période de huit ans, le nombre d'enfants autochtones vivant hors réserve qui avaient fréquenté un programme préscolaire spécifiquement conçu pour eux a en effet quadruplé.

Parmi les enfants âgés de 14 ans au moment de l'enquête, 4 % avaient fréquenté un programme préscolaire ou de développement de la petite enfance spécifiquement conçu pour les enfants autochtones. Cette proportion était de 16 % chez les enfants qui avaient 6 ans au moment de l'enquête.

Au total, un peu plus de la moitié (53 %) des enfants autochtones vivant hors réserve avaient fréquenté un programme préscolaire incluant les programmes spécifiquement conçus pour les enfants autochtones.

Plus les sources d'aide sont nombreuses, plus les habiletés à parler une langue autochtone sont bonnes

Les données de l'EAPA ont montré que plus un enfant pouvait compter sur de nombreuses sources pour l'aider à apprendre une langue autochtone, plus sa maîtrise de la langue était bonne. L'aide pouvait provenir des parents, des grands-parents, d'autres membres de la famille, de professeurs, d'amis, d'aînés ou de la communauté en général.

Par exemple, seulement 15 % des enfants autochtones vivant hors réserve qui comptaient sur une seule source d'aide pour apprendre une langue autochtone parlaient très bien ou relativement bien leur langue. Par ailleurs, 38 % des enfants qui comptaient sur trois sources d'aide parlaient relativement bien ou très bien une langue autochtone.

Il existait des différences importantes entre les enfants inuits, indiens de l'Amérique du Nord et métis en ce qui concerne l'habileté à parler ou à comprendre une langue autochtone. Parmi les enfants inuits âgés de 14 ans ou moins, en excluant les enfants qui étaient trop jeunes pour parler, 76 % étaient en mesure de parler ou de comprendre une langue autochtone. Cependant, chez les enfants indiens de l'Amérique du Nord et chez les enfants métis, ces proportions étaient de 25 % et 12 %, respectivement.

Les parents de 62 % des enfants autochtones vivant hors réserve considéraient qu'il était très important ou assez important que leur enfant parle et comprenne une langue autochtone. Les parents d'enfants inuits avaient cependant beaucoup plus tendance que les autres à considérer qu'il est très important ou assez important que leur enfant parle et comprenne une langue autochtone.

De façon plus spécifique, les parents de 89 % des enfants inuits ont dit qu'il était très important ou assez important que leur enfant parle et comprenne une langue autochtone.

Par ailleurs, les parents de la moitié des enfants métis et du deux tiers des enfants indiens de l'Amérique du Nord considéraient qu'il était très important ou assez important que leur enfant parle et comprenne une langue autochtone.

Les enfants autochtones participent activement à des activités parascolaires

Selon les résultats de l'EAPA, les enfants autochtones vivant hors réserve participaient activement

à diverses activités parascolaires. Par exemple, 71 % des enfants participaient à des activités sportives au moins une fois par semaine, alors que 34 % des enfants passaient du temps avec des aînés au moins une fois par semaine.

De plus, au moins une fois par semaine, environ 31 % des enfants prenaient part à des activités de groupes ou à des leçons d'art ou de musique, 30 % participaient à des clubs ou des groupes, comme les clubs de jeunes, de tambour, de danse, et 21 % aidaient bénévolement dans la collectivité ou à l'école.

L'EAPA a identifié une corrélation entre la participation des enfants autochtones vivant hors réserve à des activités parascolaires et leur performance scolaire. Les enfants qui participaient fréquemment à une activité parascolaire avaient plus tendance que les autres à réussir très bien à l'école, selon l'évaluation des parents (basée sur les travaux scolaires de leur enfant, y compris les bulletins).

Une analyse antérieure de Statistique Canada avait elle aussi identifié une corrélation similaire : les enfants qui participaient à des activités organisées en dehors

de l'école (sports, arts, musique, clubs, etc.) étaient plus susceptibles de montrer une plus grande estime de soi, de manifester une meilleure interaction sociale avec leurs amis et d'obtenir des résultats scolaires relativement meilleurs.

Définitions, sources de données et méthodes : numéro d'enquête 3250.

Le rapport *Un portrait des enfants autochtones vivant hors réserve : Résultats de l'Enquête auprès des peuples autochtones de 2001* (89-597-XIF, gratuit) est maintenant accessible dans notre site Web. À la page *Nos produits et services*, sous *Parcourir les publications Internet*, choisissez *Gratuites*, puis *Population et démographie*.

Pour plus de renseignements ou pour en savoir davantage sur les concepts, les méthodes et la qualité des données, communiquez avec les Relations avec les médias au (613) 951-4636, Division des communications. ■

AUTRES COMMUNIQUÉS

Indice des prix des logements neufs

Mai 2004

Pour un deuxième mois consécutif, l'Indice des prix des logements neufs a augmenté considérablement. L'augmentation de 0,8 % constatée en mai a été en légère hausse par rapport à celle de 0,7 % enregistrée en avril. Sur 12 mois, cet indice des prix de vente des entrepreneurs a connu une hausse de 5,8 % par rapport au mois de mai l'an dernier.

Les prix ont augmenté dans 18 des 21 régions métropolitaines visées par l'enquête. Hamilton est arrivée en tête au chapitre des hausses mensuelles (+1,6 %), devant Toronto et Oshawa (+1,2 %), St. John's (+1,1 %) et Regina (+1,0 %). Pour l'essentiel, les hausses enregistrées dans ces régions métropolitaines sont attribuables à l'accroissement des prix de la main-d'oeuvre et des matériaux de construction, notamment le bois de construction et le placoplâtre. Un grand nombre de constructeurs ont fait mention d'un marché de l'habitation toujours favorable. Le prix des terrains a augmenté dans 13 des 21 régions métropolitaines visées par l'enquête.

Indice des prix des logements neufs¹ (1997=100)

	Mai 2004	Mai 2003 à mai 2004 var. en %	Avril à mai 2004
Canada	122,7	5,8	0,8
Maisons seulement	130,7	7,0	1,0
Terrains seulement	107,5	2,6	0,5
St. John's	117,3	5,0	1,1
Halifax	121,8	1,8	0,6
Charlottetown	109,1	3,8	0,5
Saint John, Fredericton et Moncton	104,1	1,1	0,2
Québec	129,4	7,1	0,7
Montréal	134,3	7,2	0,6
Ottawa-Gatineau	146,6	7,0	0,5
Toronto et Oshawa	126,4	6,3	1,2
Hamilton	126,7	5,3	1,6
St. Catharines-Niagara	125,3	4,8	-0,6
Kitchener	124,1	4,2	0,1
London	120,0	4,3	0,2
Windsor	102,1	0,0	0,0
Greater Sudbury et Thunder Bay	98,4	2,2	0,9
Winnipeg	119,2	5,0	0,6
Regina	133,1	8,1	1,0
Saskatoon	117,3	4,2	0,0
Calgary	137,6	5,9	0,4
Edmonton	128,3	4,3	0,5
Vancouver	100,9	4,7	0,8
Victoria	104,4	10,8	0,7

1. Il est possible de consulter en ligne les subdivisions de recensement qui font partie des régions métropolitaines.

Des hausses appréciables ont été observées à Greater Sudbury et Thunder Bay (+0,9 %), à Vancouver (+0,8 %), à Québec (+0,7 %), à Victoria (+0,7 %), à Halifax (+0,6 %), à Montréal (+0,6 %) et à Winnipeg (+0,6 %).

Windsor et Saskatoon étaient les seules régions métropolitaines n'ayant observé aucune variation mensuelle. Après avoir affiché une hausse de 1,2 % en avril, l'indice de St. Catharines-Niagara a baissé de 0,6 %, ce qui est attribuable à une baisse des prix négociés.

Comme dans le cas des sept derniers mois, Victoria a affiché la plus forte augmentation sur 12 mois au chapitre des maisons neuves (+10,8 %), devançant Regina (+8,1 %), Montréal (+7,2 %) et Québec (+7,1 %).

Données stockées dans CANSIM : tableau 327-0005.

Définitions, sources de données et méthodes : numéro d'enquête 2310.

Le numéro du deuxième trimestre de 2004 de *Statistiques des prix des immobilisations* (62-007-XPB, 26 \$ / 85 \$) paraîtra en octobre.

L'Indice des prix des logements neufs pour juin 2004 sera diffusé le 10 août.

Pour plus de renseignements ou pour en savoir davantage sur les concepts, les méthodes et la qualité des données, communiquez avec notre Section des services à la clientèle au (613) 951-9606 (infounit@statcan.ca) ou avec Susan Morris au (613) 951-2035 (susan.morris@statcan.ca), Division des prix. Télécopieur : (613) 951-1539. ■

Tuyaux et tubes en acier

Mai 2004

Il est maintenant possible d'obtenir les données de mai sur la production et les livraisons de tuyaux et de tubes en acier.

Données stockées dans CANSIM : tableau 303-0003.

Définitions, sources de données et méthodes : numéro d'enquête 2105.

Le numéro de mai 2004 de *Production et livraisons de tuyaux et tubes en acier*, vol. 28, n° 5 (41-011-XIB, 6 \$ / 51 \$) est maintenant en vente. Voir *Pour commander les produits*.

Pour plus de renseignements ou pour en savoir davantage sur les concepts, les méthodes et la

qualité des données, communiquez avec l'agent de diffusion au (613) 951-9497 ou composez sans frais le 1 866 873-8789 (*manufact@statcan.ca*), Division de la fabrication, de la construction et de l'énergie. ■

Acier en formes primaires, données hebdomadaires

Semaine se terminant le 3 juillet 2004 (données provisoires)

La production d'acier en formes primaires pour la semaine se terminant le 3 juillet a atteint 307 942 tonnes métriques, en hausse de 6,3 % par rapport à la production de 289 689 tonnes de la semaine précédente et de 7,5 % comparativement à la production de 286 478 tonnes de la semaine correspondante en 2003.

Le total cumulatif au 3 juillet était de 8 244 837 tonnes, en hausse de 2,1 % comparativement aux 8 074 673 tonnes produites au cours de la même période en 2003.

Définitions, sources de données et méthodes : numéro d'enquête 2131.

Pour plus de renseignements ou pour en savoir davantage sur les concepts, les méthodes et la qualité des données, communiquez avec l'agent de diffusion au (613) 951-9497 ou composez sans frais le 1 866 873-8789 (*manufact@statcan.ca*), Division de la fabrication, de la construction et de l'énergie. ■

Restaurants, traiteurs et tavernes

Avril 2004

En avril, les recettes totales estimatives des restaurants, des traiteurs et des tavernes se sont élevées

à 2,98 milliards de dollars, en hausse de 13,2 % par rapport aux estimations d'avril 2003.

Données stockées dans CANSIM : tableau 355-0001.

Définitions, sources de données et méthodes : numéro d'enquête 2419.

Le numéro d'avril 2004 de la publication *Statistiques des restaurants, traiteurs et tavernes* (63-011-XIF, 7 \$ / 59 \$) paraîtra sous peu.

Pour plus de renseignements ou pour en savoir davantage sur les concepts, les méthodes et la qualité des données, communiquez avec Alain Mbassegue au (613) 951-2011, Division des industries de service. ■

Ciment

Mai 2004

Il est maintenant possible de connaître les données de mai sur le ciment.

Données stockées dans CANSIM : tableau 303-0001.

Définitions, sources de données et méthodes : numéro d'enquête 2140.

Le numéro de mai 2004, de la publication *Ciment*, vol. 56, n° 5 (44-001-XIB, 6 \$ / 51 \$) est maintenant en vente. Voir *Pour commander les produits*.

Pour plus de renseignements ou pour en savoir davantage sur les concepts, les méthodes et la qualité des données, communiquez avec l'agent de diffusion au (613) 951-9497 ou composez sans frais le 1 866 873-8789 (*manufact@statcan.ca*), Division de la fabrication, de la construction et de l'énergie. ■

NOUVEAUX PRODUITS

Direction des études analytiques, documents de recherche : Croissance de l'inégalité du revenu pendant la reprise économique des années 1990 : Exploration de trois sources de données, n° 219
Numéro au catalogue : 11F0019MIF2004219 (gratuit).

Documents de travail sur l'agriculture et le milieu rural : Mesure de la concentration dans les industries de transformation des aliments, 1990 à 2001, n° 70
Numéro au catalogue : 21-601-MIF2004070 (gratuit).

Production et livraisons de tuyaux et tubes en acier, mai 2004, vol. 28, n° 5
Numéro au catalogue : 41-011-XIB (6 \$/51 \$).

Ciment, mai 2004, vol. 56, n° 5
Numéro au catalogue : 44-001-XIB (6 \$/51 \$).

Les habitudes de dépenses au Canada, 2002
Numéro au catalogue : 62-202-XPf (48 \$).

Information population active, pour la semaine se terminant le 19 juin 2004
Numéro au catalogue : 71-001-XIF (9 \$/84 \$).

Un portrait des enfants autochtones vivant hors réserve : Résultats de l'Enquête auprès des peuples autochtones de 2001, 2001
Numéro au catalogue : 89-597-XIF (gratuit).

Les prix sont en dollars canadiens et n'incluent pas les taxes de vente. Des frais de livraison supplémentaires s'appliquent aux envois à l'extérieur du Canada.

Les numéros au catalogue se terminant par : -XIB ou -XIF représentent la version électronique offerte sur Internet, -XMB ou -XMF, la version microfiche, -XPB ou -XPF, la version papier, -XDB ou -XDF, la version électronique sur disquette et -XCB ou -XCF, la version électronique sur CD-ROM.

Pour commander les produits

Pour commander les produits par téléphone :

Ayez en main : • Titre • Numéro au catalogue • Numéro de volume • Numéro de l'édition • Numéro de carte de crédit.

Au Canada et aux États-Unis, composez :	1 800 267-6677
Pour les autres pays, composez :	1 613 951-7277
Pour envoyer votre commande par télécopieur :	1 877 287-4369
Pour un changement d'adresse ou pour connaître l'état de votre compte :	1 800 700-1033


Pour commander par la poste, écrivez à : Gestion de la circulation, Division de la diffusion, Statistique Canada, Ottawa, K1A 0T6.

Veillez inclure un chèque ou un mandat-poste à l'ordre du **Receveur général du Canada/Publications**. Au Canada, ajoutez 7 % de TPS et la TVP en vigueur.

Pour commander par Internet : écrivez à infostats@statcan.ca ou téléchargez la version électronique en vous rendant au site Web de Statistique Canada (www.statcan.ca). À la page *Nos produits et services*, sous *Parcourir les publications Internet*, choisissez *Payantes*.

Les agents libraires agréés et autres librairies vendent aussi les publications de Statistique Canada.

Catalogue 11-001-XIF (Anglais) 11-070-150-03004013



Le Quotidien

Statistique Canada

Le jeudi 8 juin 1997
Pour être diffusé à 8 h 30

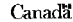

PRINCIPAUX COMMUNIQUÉS

- **Transport urbain, 1996** 2
Malgré la priorité accordée aux services de transport urbain, les Canadiens y ont de moins en moins recours. En 1996, les Canadiens ont effectué un voyage moyen de déplacement au travail sans les services de transport urbain, soit le niveau le plus bas enregistré au cours des 25 dernières années.
- **Productivité, rémunération horaire et coût unitaire de la main-d'œuvre, 1996** 5
À l'instar de la croissance de l'industrie et des emplois, la hausse de la productivité des entreprises canadiennes en 1996 s'est avérée encore une fois relativement faible.

AUTRES COMMUNIQUÉS

- Indice des offres d'emploi, mai 1997 10
- Emplois sur les équipements à court terme 10
- Aides en termes positifs, dernière semaine le 31 mai 1997 11
- Production d'œufs, avril 1997 11

NOUVELLES PARUTIONS 12



Bulletin officiel de diffusion des données de Statistique Canada

Numéro au catalogue 11-001-XIF.

Publié tous les jours ouvrables par la Division des communications, Statistique Canada, Immeuble R.-H.-Coats, 10^e étage, section G, Ottawa, K1A 0T6.

Pour consulter *Le Quotidien* sur Internet, visitez notre site à l'adresse <http://www.statcan.ca>. Pour le recevoir par courrier électronique tous les matins, envoyez un message à lstproc@statcan.ca. Laissez en blanc la ligne de l'objet. Dans le corps du message, tapez : subscribe quotidien prénom et nom.

Publication autorisée par le ministre responsable de Statistique Canada. © Ministre de l'Industrie, 2004. Il est permis de citer la présente publication dans les journaux et les magazines ainsi qu'à la radio et à la télévision à condition d'en indiquer la source : Statistique Canada. Toute autre forme de reproduction est permise sous réserve de mention de la source, comme suit, dans chaque exemplaire : Statistique Canada, *Le Quotidien*, numéro 11-001-XIF au catalogue, date et numéros de page.

CALENDRIER DES COMMUNIQUÉS : 12 AU 16 JUILLET

(À cause de circonstances imprévisibles, les dates de parution peuvent être modifiées.)

Date de parution	Titre	Période de référence
12	Investissement en construction de bâtiments non résidentiels	Deuxième trimestre de 2004
13	Commerce international de marchandises du Canada	Mai 2004
14	Productivité multifactorielle	2003
15	Ventes de véhicules automobiles neufs	Mai 2004
15	Enquête mensuelle sur les industries manufacturières	Mai 2004
16	Indice des prix à la consommation	Juin 2004
