



Le Quotidien

Statistique Canada

Le vendredi 5 août 2005

Diffusé à 8 h 30, heure de l'Est

Communiqués

Enquête sur la population active, juillet 2005

2

Le nombre d'emplois est demeuré inchangé en juillet, après avoir augmenté de 79 000 au cours des trois mois précédents. Jusqu'ici en 2005, l'augmentation du nombre d'emplois a été de 110 000 (+0,7 %), soit une croissance légèrement inférieure à celle de 143 000 (+0,9 %) observée pendant la même période il y a un an. En juillet, le taux de chômage a affiché une faible hausse de 0,1 point pour atteindre 6,8 %, ce qui l'a laissé parmi les plus bas en près de trois décennies.

Exploitation forestière, 2002 et 2003

8

Base de données administratives de l'assurance-emploi et banque de données administratives, 1987 à 2001

8

Nouveaux produits

9

Calendrier des communiqués : 8 au 12 août

10



Communiqués

Enquête sur la population active

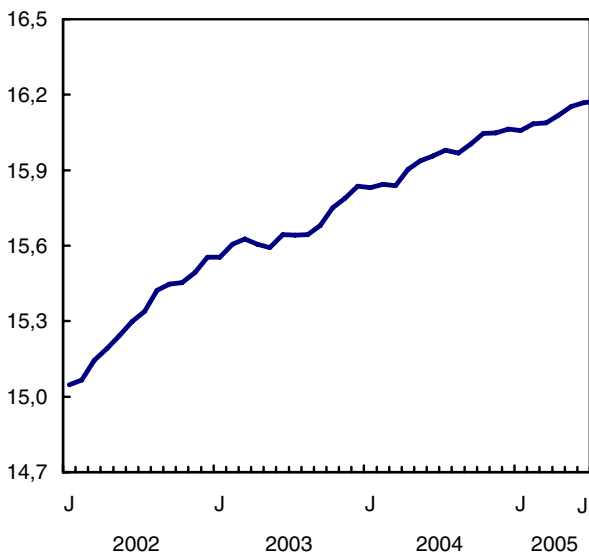
Juillet 2005

Le nombre d'emplois est demeuré inchangé en juillet, après avoir augmenté de 79 000 au cours des trois mois précédents. Jusqu'ici en 2005, l'augmentation du nombre d'emplois a été de 110 000 (+0,7 %), soit une croissance légèrement inférieure à celle de 143 000 (+0,9 %) observée pendant la même période il y a un an. En juillet, le taux de chômage a affiché une faible hausse de 0,1 point pour atteindre 6,8 %, ce qui l'a laissé parmi les plus bas en près de trois décennies.

L'emploi a peu varié en juillet, mais le nombre d'heures travaillées a progressé de 0,6 %. Jusqu'ici en 2005, le nombre d'heures travaillées a augmenté de 1,3 % et la totalité de la progression de l'emploi pendant cette période se situait dans le travail à temps plein (+0,9 %).

Emploi

En millions Données désaisonnalisées



L'emploi chez les adultes demeure inchangé

S'il y a eu peu de changement en juillet, on a quand même observé une croissance de l'emploi chez les adultes (âgés de 25 ans et plus) depuis le début de 2005, soit des progressions de 81 000 emplois (+1,1 %) chez les hommes adultes et de 53 000 emplois (+0,8 %) chez les femmes adultes. Chez les hommes

Note aux lecteurs

De mai à août, l'Enquête sur la population active recueille de l'information sur le marché du travail pour les jeunes de 15 à 24 ans qui allaient à l'école à temps plein en mars et qui avaient l'intention de retourner aux études à l'automne. Les estimations publiées ne sont pas désaisonnalisées et les comparaisons ne peuvent donc être faites que d'une année à l'autre.

adultes, les hausses ont été observées dans le travail à temps plein et à temps partiel, tandis que chez les femmes adultes, la totalité de l'augmentation était dans l'emploi à temps plein.

En juillet, le taux de chômage a atteint 5,7 % (+0,2 point) chez les hommes adultes, car un plus grand nombre était en quête de travail, tandis qu'il a reculé légèrement chez les femmes adultes pour se situer à 5,5 % (-0,1 point).

La tendance de l'emploi chez les jeunes recule

Le nombre de jeunes de 15 à 24 ans occupant un emploi a aussi peu varié en juillet. Jusqu'ici en 2005, toutefois, le nombre d'emplois chez les jeunes a chuté de 24 000 (-0,9 %), la quasi-totalité du recul ayant été enregistré dans l'emploi à temps partiel. Cela représentait un contraste marqué par rapport aux sept premiers mois de 2004, où le nombre d'emplois chez les jeunes a crû de 23 000 (+0,9 %), les hausses étant survenues dans l'emploi à temps plein. Le secteur de l'hébergement et des services de restauration emploie une forte proportion de jeunes et la faiblesse globale de l'emploi observée dans ce secteur jusqu'ici cette année expliquait en partie la tendance à la baisse de l'emploi chez les jeunes.

Le marché de l'emploi d'été pour les étudiants

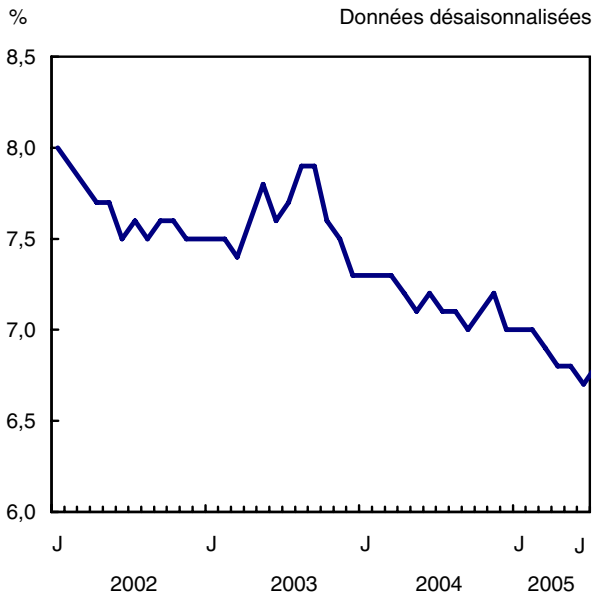
Malgré des signes encourageants en mai, le marché de l'emploi d'été pour les étudiants de 20 à 24 ans a ralenti en juin et en juillet. Le taux d'emploi pour ce groupe d'étudiants était de 72,9 % en juillet, en baisse de près de 4 points par rapport à un an plus tôt, où il avait atteint un sommet de 76,8 %. Le taux de chômage pour ce groupe d'étudiants se situait à 8,3 %, à la suite d'une progression de 0,7 point comparativement à un an plus tôt.

Chez les adolescents de 17 à 19 ans, le taux d'emploi a chuté de 1,5 point comparativement à juillet 2004 pour s'établir à 63,8 %. La proportion

des 17 à 19 ans ayant un emploi d'été en juillet a chuté pour le troisième été consécutif pour atteindre le même niveau qu'en juillet 2000.

Le seul groupe d'étudiants pour lequel le marché de l'emploi d'été s'est amélioré a été celui des jeunes adolescents de 15 à 16 ans. Comparativement à un an plus tôt, le taux d'emploi des 15 à 16 ans a augmenté de 1,6 point pour se situer à 37,9 %.

Taux de chômage



L'emploi dans le secteur du commerce continue d'augmenter

Le nombre de personnes travaillant dans le commerce de détail et de gros a augmenté de 24 000 en juillet, ce qui a porté la progression jusqu'ici cette année à 67 000 (+2,7 %). Cette hausse de l'emploi correspondait à la vigueur des dépenses de consommation et à l'accroissement des ventes des grossistes.

En juillet, le nombre d'emplois a augmenté de 18 000 dans les soins de santé et l'assistance sociale, grâce à des hausses dans les bureaux de médecins, de dentistes et d'autres professionnels de la santé, ainsi que dans les établissements de soins infirmiers et de soins pour bénéficiaires internes. Cette augmentation était répartie entre plusieurs provinces.

Il y a aussi eu une augmentation de l'emploi dans l'information, la culture et les loisirs, soit une hausse de 16 000 emplois en juillet, dont la majeure partie dans les télécommunications et la radiotélédiffusion. L'augmentation au niveau d'ensemble en juillet a fait contrepois à un recul de la même ampleur en juin.

Le nombre d'emplois a crû de 16 000 dans l'agriculture, ce qui a porté à 42 000 la progression pour les sept premiers mois de 2005. La majeure partie de l'augmentation d'une année à l'autre a été observée dans les cultures et l'agriculture mixte. Un peu plus de la moitié de l'augmentation en juillet a été observée au Québec et en Ontario.

Faiblesse persistante dans la fabrication

Le nombre d'emplois dans la fabrication a poursuivi sa tendance à la baisse en juillet, ayant affiché un recul de 26 000 emplois. Les pertes d'emplois ont été observées surtout au Québec et en Ontario. Comparativement à un an auparavant, le nombre d'emplois dans ce secteur a diminué de 106 000 (-4,6 %). L'Enquête sur les perspectives du monde des affaires a révélé que les fabricants s'attendent à une légère baisse de production au troisième trimestre de 2005 et ont aussi vu des perspectives d'emploi moindres pour la même période.

En juillet, le nombre d'emplois a chuté de 21 000 dans la construction, ce qui a contrebalancé l'augmentation observée en juin. La majeure partie de la diminution est survenue en Ontario. Cependant, comparativement à juillet de l'an dernier, l'emploi dans la construction a crû de 4,0 % et l'augmentation a été vigoureuse en Colombie-Britannique et en Ontario.

Le nombre d'emplois a aussi chuté dans les services professionnels, scientifiques et techniques (-21 000), les pertes s'étant étalées dans plusieurs provinces. À la suite de cette diminution, l'emploi dans le secteur est demeuré légèrement plus élevé qu'en début d'année.

Perspective provinciale

L'emploi a augmenté légèrement au Québec (+15 000), une hausse de 65 000 emplois à temps partiel ayant été plus que suffisante pour éponger un repli de 50 000 emplois à temps plein. Cela faisait suite à une importante augmentation de l'emploi global en juin. Malgré les hausses récentes, le nombre d'emplois n'a que légèrement augmenté depuis le début de l'année (+0,4 % ou 15 000 emplois). Le taux de chômage en juillet a augmenté de 0,4 point pour atteindre 8,4 %, étant donné qu'il y avait plus de personnes dans la population active en quête de travail.

En juillet, le nombre d'emplois a crû de 3 000 au Manitoba, la totalité de la progression ayant été enregistrée dans l'emploi à temps partiel. Les plus fortes augmentations ont été affichées dans la finance, les assurances, l'immobilier et la location, ainsi que dans l'hébergement et les services de restauration. Comparativement à juillet de l'an dernier, il y a eu 8 000 emplois de plus (+1,5 %) au Manitoba. Le

taux de chômage a reculé légèrement en juillet, s'étant établi à 4,7 % (-0,1 point).

À l'Île-du-Prince-Édouard, le nombre d'emplois a légèrement progressé de 800 en juillet, ce qui a fait baisser de 0,9 point le taux de chômage qui a atteint 11,0 %. Comparativement à juillet 2004, l'emploi a augmenté de 2,1 % (+1 400 emplois).

En Ontario, le nombre d'emplois a subi un léger recul de 19 000 en juillet et les pertes étaient réparties dans plusieurs secteurs. Le secteur de la fabrication est demeuré faible en juillet. Les pertes d'emplois dans le secteur de la fabrication depuis 12 mois ont été de 52 000 en Ontario. Malgré le recul de l'emploi global en juillet, il y avait 60 000 (+1,0 %) personnes de plus travaillant dans la province qu'un an plus tôt. Les plus fortes augmentations sont survenues dans le commerce de détail et de gros, les services de la finance, les assurances, l'immobilier et la location et les services d'enseignement.

L'emploi a peu varié dans les autres provinces.

Données stockées dans CANSIM : tableaux 282-0001 à 282-0042, 282-0047 à 282-0064, 282-0069 à 282-0096 et 282-0098.

Définitions, sources de données et méthodes : numéro d'enquête 3701.

Paraît à 7 h dans notre site Web sous *Aujourd'hui dans Le Quotidien*, puis *Dernier communiqué de l'Enquête sur la population active*.

Un résumé plus détaillé, *Information population active*, pour la semaine se terminant le 16 juillet (71-001-XIF, 9 \$ / 84 \$) est maintenant en vente. Voir *Pour commander les produits*.

Il est possible de consulter en ligne des tableaux de données dans le module *Le Canada en statistiques* de notre site Web.

Le prochain communiqué de l'Enquête sur la population active paraîtra le vendredi 9 septembre.

Pour obtenir des données ou des renseignements généraux, communiquez avec les Services à la clientèle au (613) 951-4090 ou composez sans frais le 1 866 873-8788 (*travail@statcan.ca*). Pour en savoir davantage sur les concepts, les méthodes et la qualité des données, communiquez avec Vincent Ferrao au (613) 951-4750 ou avec Jeannine Usalcas au (613) 951-4720, Division de la statistique du travail.

□

Emploi selon le secteur d'activité (codé selon le SCIAN) et la catégorie de travailleurs, hommes et femmes âgés de 15 ans et plus

	Juin 2005	Juillet 2005	Juin à juillet 2005	Juillet 2004 à juillet 2005	Juin à juillet 2005	Juillet 2004 à juillet 2005
données désaisonnalisées						
	en milliers			var. en %		
Ensembles des secteurs	16 167,3	16 173,2	5,9	193,5	0,0	1,2
Secteur de la production de biens	4 040,3	4 000,3	-40,0	-15,3	-1,0	-0,4
Agriculture	347,8	363,9	16,1	41,0	4,6	12,7
Foresterie, pêche, mines, pétrole et gaz	310,3	305,3	-5,0	21,8	-1,6	7,7
Services publics	132,1	127,8	-4,3	-11,2	-3,3	-8,1
Construction	1 024,6	1 003,6	-21,0	38,9	-2,0	4,0
Fabrication	2 225,4	2 199,6	-25,8	-105,9	-1,2	-4,6
Secteur des services	12 127,0	12 173,0	46,0	208,9	0,4	1,7
Commerce	2 567,5	2 591,6	24,1	90,2	0,9	3,6
Transport et entreposage	790,4	800,8	10,4	-22,3	1,3	-2,7
Finance, assurances, immobilier et location	994,9	999,1	4,2	46,5	0,4	4,9
Services professionnels, scientifiques et techniques	1 055,3	1 034,5	-20,8	17,0	-2,0	1,7
Services aux entreprises, services relatifs aux bâtiments et autres services de soutien	654,5	659,6	5,1	24,1	0,8	3,8
Services d'enseignement	1 096,9	1 096,7	-0,2	74,4	0,0	7,3
Soins de santé et assistance sociale	1 718,0	1 735,8	17,8	5,7	1,0	0,3
Information, culture et loisirs	714,5	730,6	16,1	0,8	2,3	0,1
Hébergement et services de restauration	995,9	998,5	2,6	-14,6	0,3	-1,4
Autres services	695,2	690,4	-4,8	-17,1	-0,7	-2,4
Administrations publiques	844,0	835,3	-8,7	4,1	-1,0	0,5
Catégorie de travailleurs						
Employés du secteur public	3 122,3	3 123,6	1,3	63,0	0,0	2,1
Secteur privé	13 045,1	13 049,7	4,6	130,5	0,0	1,0
Employés privés	10 540,5	10 553,2	12,7	104,6	0,1	1,0
Travailleurs indépendants	2 504,6	2 496,5	-8,1	25,9	-0,3	1,0

Note: tableaux CANSIM connexes 282-0088 et 282-0089.

Emploi selon le genre de travail, l'âge et le sexe

	Juillet 2005	Juin à juillet 2005	Juillet 2004 à juillet 2005	Juillet 2005	Juin à juillet 2005	Juillet 2004 à juillet 2005	Juillet 2005	Juin à juillet 2005	Juillet 2004 à juillet 2005	
données désaisonnalisées										
	Hommes et femmes		Hommes			Femmes				
	en milliers									
Emploi	16 173,2	5,9	193,5	8 596,6	3,5	101,4	7 576,7	2,5	92,2	
Temps plein	13 210,9	-2,5	215,6	7 672,0	7,3	95,0	5 538,9	-9,9	120,5	
Temps partiel	2 962,4	8,5	-22,0	924,6	-3,9	6,3	2 037,8	12,4	-28,4	
15 à 24 ans	2 461,3	2,6	-12,9	1 230,2	3,2	-19,4	1 231,1	-0,6	6,5	
25 ans et plus	13 712,0	3,4	206,4	7 366,4	0,3	120,8	6 345,6	3,1	85,7	
25 à 54 ans	11 460,2	-18,9	47,6	6 060,7	-14,7	29,9	5 399,5	-4,2	17,7	
55 ans et plus	2 251,8	22,3	158,8	1 305,7	15,0	90,9	946,1	7,3	67,9	

Note: tableau CANSIM connexe 282-0087.

Caractéristiques de la population active, hommes et femmes âgés de 15 ans et plus

	Jun 2005	Juillet 2005	Jun à juillet 2005	Jun 2005	Juillet 2005	Jun à juillet 2005
données désaisonnalisées						
	Population active			Taux d'activité		
	en milliers		var. en %	%		var.
Canada	17 329,4	17 346,8	0,1	67,2	67,2	0,0
Terre-Neuve-et-Labrador	250,5	254,1	1,4	58,3	59,2	0,9
Île-du-Prince-Édouard	76,2	76,4	0,3	68,3	68,4	0,1
Nouvelle-Écosse	485,0	479,3	-1,2	63,8	63,0	-0,8
Nouveau-Brunswick	386,0	386,9	0,2	63,3	63,4	0,1
Québec	4 024,5	4 057,4	0,8	65,1	65,6	0,5
Ontario	6 879,7	6 852,4	-0,4	68,4	68,0	-0,4
Manitoba	607,6	609,9	0,4	68,4	68,6	0,2
Saskatchewan	510,2	508,7	-0,3	68,2	67,9	-0,3
Alberta	1 852,9	1 856,1	0,2	72,6	72,6	0,0
Colombie-Britannique	2 256,7	2 265,6	0,4	65,5	65,7	0,2
	Emploi			Taux d'emploi		
	en milliers		var. en %	%		var.
Canada	16 167,3	16 173,2	0,0	62,7	62,6	-0,1
Terre-Neuve-et-Labrador	215,6	217,6	0,9	50,2	50,7	0,5
Île-du-Prince-Édouard	67,1	67,9	1,2	60,2	60,8	0,6
Nouvelle-Écosse	443,2	441,4	-0,4	58,3	58,0	-0,3
Nouveau-Brunswick	348,4	349,5	0,3	57,1	57,3	0,2
Québec	3 703,4	3 718,7	0,4	59,9	60,1	0,2
Ontario	6 416,6	6 397,5	-0,3	63,8	63,5	-0,3
Manitoba	578,3	581,3	0,5	65,1	65,4	0,3
Saskatchewan	485,6	484,9	-0,1	64,9	64,8	-0,1
Alberta	1 782,9	1 789,2	0,4	69,9	70,0	0,1
Colombie-Britannique	2 126,2	2 125,2	0,0	61,7	61,6	-0,1
	Chômage			Taux de chômage		
	en milliers		var. en %	%		var.
Canada	1 162,1	1 173,5	1,0	6,7	6,8	0,1
Terre-Neuve-et-Labrador	34,9	36,5	4,6	13,9	14,4	0,5
Île-du-Prince-Édouard	9,1	8,4	-7,7	11,9	11,0	-0,9
Nouvelle-Écosse	41,8	37,8	-9,6	8,6	7,9	-0,7
Nouveau-Brunswick	37,6	37,4	-0,5	9,7	9,7	0,0
Québec	321,2	338,8	5,5	8,0	8,4	0,4
Ontario	463,1	455,0	-1,7	6,7	6,6	-0,1
Manitoba	29,4	28,6	-2,7	4,8	4,7	-0,1
Saskatchewan	24,5	23,7	-3,3	4,8	4,7	-0,1
Alberta	70,0	66,9	-4,4	3,8	3,6	-0,2
Colombie-Britannique	130,5	140,4	7,6	5,8	6,2	0,4

Note: tableau CANSIM connexe 282-0087.

Caractéristiques de la population active, hommes et femmes âgés de 15 ans et plus

	Juillet 2004	Juillet 2005	Juillet 2004 à juillet 2005	Juillet 2004	Juillet 2005	Juillet 2004 à juillet 2005
données non désaisonnalisées						
	Population active			Taux d'activité		
	en milliers		var. en %	%		var.
Canada	17 618,0	17 758,8	0,8	69,2	68,8	-0,4
Terre-Neuve-et-Labrador	280,4	275,8	-1,6	65,3	64,2	-1,1
Île-du-Prince-Édouard	79,7	81,3	2,0	71,8	72,8	1,0
Nouvelle-Écosse	504,6	496,2	-1,7	66,6	65,2	-1,4
Nouveau-Brunswick	408,0	405,7	-0,6	67,1	66,5	-0,6
Québec	4 133,2	4 171,5	0,9	67,6	67,4	-0,2
Ontario	6 946,2	6 997,4	0,7	70,1	69,4	-0,7
Manitoba	613,7	617,4	0,6	69,6	69,4	-0,2
Saskatchewan	517,9	522,1	0,8	69,4	69,7	0,3
Alberta	1 867,9	1 886,5	1,0	74,5	73,8	-0,7
Colombie-Britannique	2 266,4	2 304,9	1,7	66,8	66,8	0,0
	Emploi			Taux d'emploi		
	en milliers		var. en %	%		var.
Canada	16 342,7	16 528,7	1,1	64,2	64,0	-0,2
Terre-Neuve-et-Labrador	245,6	242,5	-1,3	57,2	56,5	-0,7
Île-du-Prince-Édouard	72,4	73,9	2,1	65,2	66,2	1,0
Nouvelle-Écosse	462,9	458,3	-1,0	61,1	60,3	-0,8
Nouveau-Brunswick	369,9	368,1	-0,5	60,9	60,3	-0,6
Québec	3 803,6	3 837,0	0,9	62,2	62,0	-0,2
Ontario	6 436,0	6 486,3	0,8	64,9	64,4	-0,5
Manitoba	578,9	588,6	1,7	65,6	66,2	0,6
Saskatchewan	490,1	496,8	1,4	65,7	66,4	0,7
Alberta	1 779,6	1 817,2	2,1	71,0	71,1	0,1
Colombie-Britannique	2 103,7	2 160,1	2,7	62,0	62,6	0,6
	Chômage			Taux de chômage		
	en milliers		var. en %	%		var.
Canada	1 275,3	1 230,2	-3,5	7,2	6,9	-0,3
Terre-Neuve-et-Labrador	34,8	33,4	-4,0	12,4	12,1	-0,3
Île-du-Prince-Édouard	7,3	7,4	1,4	9,2	9,1	-0,1
Nouvelle-Écosse	41,7	37,9	-9,1	8,3	7,6	-0,7
Nouveau-Brunswick	38,1	37,6	-1,3	9,3	9,3	0,0
Québec	329,6	334,5	1,5	8,0	8,0	0,0
Ontario	510,2	511,1	0,2	7,3	7,3	0,0
Manitoba	34,8	28,7	-17,5	5,7	4,6	-1,1
Saskatchewan	27,8	25,4	-8,6	5,4	4,9	-0,5
Alberta	88,4	69,4	-21,5	4,7	3,7	-1,0
Colombie-Britannique	162,7	144,8	-11,0	7,2	6,3	-0,9

Note: tableau CANSIM connexe 282-0087.

Exploitation forestière

2002 et 2003

Il est maintenant possible d'obtenir les prix unitaires de certains groupes de produits de l'Enquête annuelle de la foresterie pour 2002 et 2003.

Définitions, sources de données et méthodes : numéro d'enquête 2107.

Pour obtenir des données ou des renseignements généraux, communiquez avec l'agent de diffusion au (613) 951-9497 ou composez sans frais le 1 866 873 8789 (*manufact@statcan.ca*), Division de la fabrication, de la construction et de l'énergie. ■

Base de données administratives de l'assurance-emploi et banque de données administratives

1987 à 2001

Un nouveau fichier contenant des variables sélectionnées de la base de données administratives

de l'assurance-emploi de 1987 à 2001 ainsi que des données administratives longitudinales sur le revenu annuel et les familles de 1982 à 2002 est maintenant disponible. Il sera utilisé à des fins statistiques et conservé jusqu'en juillet 2006. Seules des données agrégées conformes aux dispositions de non-divulcation de la *Loi sur la statistique* seront diffusées.

Définitions, sources de données et méthodes : numéro d'enquête 4107.

Pour plus de renseignements ou pour en savoir davantage sur les concepts, les méthodes et la qualité des données, communiquez avec le Service à la clientèle au (613) 951-9720 ou composez sans frais le 1 866 652-8443 (*infodra@statcan.ca*), Division des données régionales et administratives. Télécopieur : (613) 951-4745 ou composez sans frais le 1 866 652-8444. ■

Nouveaux produits

Statistiques sur les revenus des familles agricoles, 2002

Numéro au catalogue : 21-207-XIF (gratuit).

Information population active, pour la semaine se terminant le 16 juillet 2005

Numéro au catalogue : 71-001-XIF (9 \$/84 \$).

...au courant, juillet 2005

Numéro au catalogue : 82-005-XIF (gratuit).

Les prix sont en dollars canadiens et n'incluent pas les taxes de vente. Des frais de livraison supplémentaires s'appliquent aux envois à l'extérieur du Canada.

Les numéros au catalogue se terminant par : -XWF, -XIB ou -XIF représentent la version électronique offerte sur Internet, -XMB ou -XMF, la version microfiche, -XPB ou -XPF, la version papier, -XDB ou -XDF, la version électronique sur disquette et -XCB ou -XCF, la version électronique sur CD-ROM.

Pour commander les produits

Pour commander par téléphone, ayez en main :

- Le titre
- Le numéro au catalogue
- Le numéro de volume
- Le numéro de l'édition
- Votre numéro de carte de crédit.

Au Canada et aux États-Unis, composez le : **1 800 267-6677**

Pour les autres pays, composez le : **1 613 951-7277**

Pour envoyer votre commande par télécopieur, composez le : **1 877 287-4369**

Pour un changement d'adresse ou pour connaître l'état de votre compte, composez le : **1 800 700-1033**

Pour commander par la poste, écrivez à : Gestion de la circulation, Division de la diffusion, Statistique Canada, Ottawa, K1A 0T6. Veuillez inclure un chèque ou un mandat-poste à l'ordre du **Receveur général du Canada/Publications**. Au Canada, ajoutez 7 % de TPS et la TVP en vigueur.

Pour commander par Internet, écrivez à : infostats@statcan.ca ou téléchargez la version électronique en vous rendant au site Web de Statistique Canada (www.statcan.ca). À la page *Nos produits et services*, sous *Parcourir les publications Internet*, choisissez *Payantes*.

Les agents libraires agréés et autres librairies vendent aussi les publications de Statistique Canada.

Document 1-5017-Eng/11-0101 (501-0094/01)



Le Quotidien

Statistique Canada

Le jeudi 4 juin 1997
Pour être diffusé à 8 h 30

PRINCIPAUX COMMUNIQUÉS

● **Transport urbain, 1996**
Malgré le déclin continu des services de transport urbain, les Canadiens y ont de moins en moins recours. En 1996, les Canadiens ont effectué en moyenne quelque 46 déplacements au travail par semaine en transport urbain, soit le même nombre que les années précédentes.

● **Productivité, rémunération horaire et coût unitaire de la main-d'œuvre, 1996**
À l'instar de la croissance de la demande et des emplois, la hausse de la productivité des entreprises canadiennes en 1996 a été quatre fois plus élevée que celle des États-Unis.

AUTRES COMMUNIQUÉS

Indice de offre d'emploi, mai 1997 10
Évolution des dépenses de consommation 11
Aide au service personnel, dernière semaine de mai 1997 11
Production d'œufs, avril 1997 11

NOUVELLES PARUTIONS

12

Statistique Canada

Canada

Bulletin officiel de diffusion des données de Statistique Canada

Numéro au catalogue 11-001-XIF.

Publié tous les jours ouvrables par la Division des communications, Statistique Canada, Immeuble R.-H.-Coats, 10^e étage, section G, Ottawa, K1A 0T6.

Pour consulter *Le Quotidien* sur Internet, visitez notre site à l'adresse <http://www.statcan.ca>.

Pour le recevoir par courrier électronique tous les matins, envoyez un message à listproc@statcan.ca. Laissez en blanc la ligne de l'objet. Dans le corps du message, tapez : subscribe quotidien prénom et nom.

Publication autorisée par le ministre responsable de Statistique Canada. © Ministre de l'Industrie, 2004. Il est permis de citer la présente publication dans les journaux et les magazines ainsi qu'à la radio et à la télévision à condition d'en indiquer la source : Statistique Canada. Toute autre forme de reproduction est permise sous réserve de mention de la source, comme suit, dans chaque exemplaire : Statistique Canada, *Le Quotidien*, numéro 11-001-XIF au catalogue, date et numéros de page.

Calendrier des communiqués : 8 au 12 août

(À cause de circonstances imprévisibles, les dates de parution peuvent être modifiées.)

Date de parution	Titre	Période de référence
8	Permis de bâtir	Juin 2005
10	Indice des prix des logements neufs	Juin 2005
11	Étude : Commerce international de marchandises : revue annuelle	2004
12	Commerce international de marchandises du Canada	Juin 2005
