



Le Quotidien

Statistique Canada

Le lundi 8 août 2005

Diffusé à 8 h 30, heure de l'Est

Communiqués

Permis de bâtir, juin 2005

2

Les municipalités ont délivré pour plus de 5,0 milliards de dollars de permis de bâtir pour la quatrième fois depuis le début de l'année en juin, dans la foulée des intentions élevées de construction dans les secteurs résidentiel et non résidentiel. Dans l'ensemble, la valeur des permis a crû de 1,5 % par rapport à mai.

Acier en formes primaires, données hebdomadaires, semaine se terminant le 30 juillet 2005

7

Prix des produits agricoles, juin 2005

7

Nouveaux produits

8



Communiqués

Permis de bâtir

Juin 2005

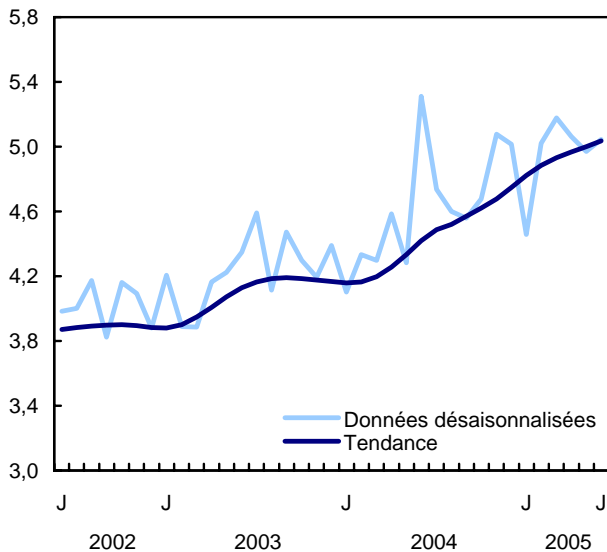
Les municipalités ont délivré pour plus de 5,0 milliards de dollars de permis de bâtir pour la quatrième fois depuis le début de l'année en juin, dans la foulée des intentions élevées de construction dans les secteurs résidentiel et non résidentiel.

Dans l'ensemble, la valeur des permis a crû de 1,5 % et a tout juste dépassé les 5,0 milliards de dollars.

Les constructeurs ont pris pour 3,2 milliards de dollars de permis de construction résidentielle, un chiffre en légère hausse de 0,5 % par rapport à mai. La valeur des permis de construction non résidentielle a crû de 3,1 % pour atteindre 1,9 milliard de dollars, soit 19,5 % de plus que le niveau mensuel moyen maintenu l'année dernière.

La valeur totale des permis augmente légèrement

En milliards de dollars



Dans le secteur résidentiel, un recul dans le segment unifamilial a été plus qu'effacé par une croissance des intentions de construction de logements multifamiliaux. Dans le secteur non résidentiel, les gains dans les composantes industrielle et commerciale ont plus qu'épongé la baisse de la valeur des permis de construction institutionnelle.

De janvier à juin, la valeur des permis a été bien en avance sur le rythme record de 2004. Pour

Note aux lecteurs

Sauf avis contraire, les données du présent communiqué sont désaisonnalisées, ce qui facilite la comparaison par l'élimination de l'effet des variations saisonnières.

L'Enquête sur les permis de bâtir vise 2 380 municipalités représentant 95 % de la population. Ses résultats servent d'indicateur avancé de l'activité dans le domaine de la construction. Les collectivités représentant les autres 5 % de la population sont très petites, et leurs activités de construction n'ont qu'une faible incidence sur le total.

La valeur des intentions de construction présentées ici ne comprend pas les travaux d'ingénierie (par exemple, les aqueducs, les égouts et les ouvrages de drainage) ni ceux associés au terrain.

la première moitié de 2005, la valeur cumulative a totalisé 29,7 milliards de dollars, soit 10,5 % de plus qu'au cours de la même période l'année dernière. La valeur des permis de construction résidentielle a affiché une hausse de 4,4 % et celle des permis de construction non résidentielle, de 22,7 %.

À l'exception du mois de janvier, la valeur des permis délivrés de janvier à juin a dépassé chaque mois le niveau mensuel moyen de 4,6 milliards de dollars maintenu l'année dernière.

Parmi les régions métropolitaines, les plus fortes progressions (en dollars) de janvier à juin ont été observées à Calgary, à Edmonton et à Vancouver. À Calgary et à Edmonton, ces fortes hausses provenaient à la fois des secteurs résidentiel et non résidentiel. À Vancouver, chacune des trois composantes du secteur non résidentiel a été à l'origine de l'augmentation.

En fait, chaque région métropolitaine dans les trois provinces les plus à l'ouest a affiché une importante progression de la valeur cumulative des permis.

La valeur des permis de construction résidentielle enregistre un troisième gain mensuel

La valeur des permis de construction résidentielle a enregistré sa troisième augmentation mensuelle consécutive en juin, à la faveur des intentions de construction de logements multifamiliaux qui ont dépassé la barre du milliard de dollars pour un cinquième mois cette année.

Les constructeurs ont pris pour 1,1 milliard de dollars de permis de construction de logements multifamiliaux, en hausse de 7,9 %, grâce à la valeur des permis de construction de logements en copropriété et d'appartements neufs. La valeur des

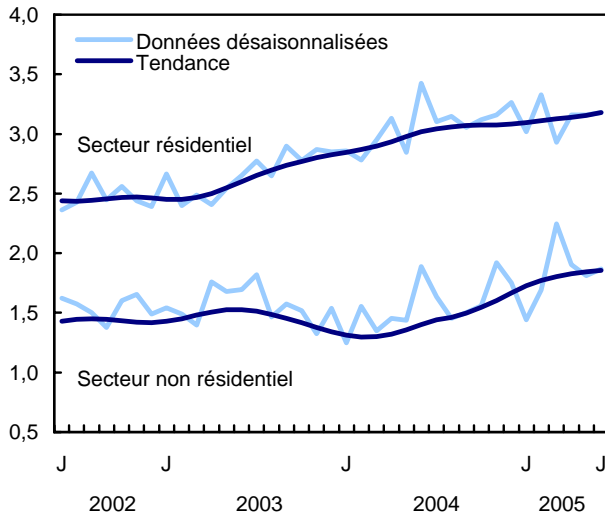
permis de construction de logements unifamiliaux a reculé de 3,1 % pour se fixer à 2,0 milliards de dollars, à la suite de deux croissances consécutives.

La vigueur dans le secteur résidentiel était probablement attribuable aux taux hypothécaires avantageux, ainsi qu'à la situation favorable du marché de l'emploi et à l'important niveau de confiance des consommateurs. Ces facteurs ont été atténués par la croissance des stocks de logements neufs inoccupés et l'augmentation des taux d'inoccupation des appartements dans plusieurs centres qui ont fait croître l'offre de logements disponibles.

À l'échelon provincial, le plus important gain (en dollars) en juin a été enregistré au Québec, où l'on a autorisé la construction de plusieurs logements en copropriété et d'appartements neufs. À l'opposé, c'est l'Alberta qui a affiché la plus importante baisse dans le secteur résidentiel, mais celle-ci est survenue à la suite de quatre excellents mois.

Les secteurs résidentiel et non résidentiel sont en hausse

En milliards de dollars



Depuis le début de l'année, la valeur des permis de construction de logements unifamiliaux a totalisé 12,3 milliards de dollars, soit 2,6 % de plus qu'à la même période en 2004. La valeur des permis de construction de logements multifamiliaux a crû de 8,0 % pour atteindre 6,4 milliards de dollars.

L'Alberta a affiché de loin la plus considérable avance de la valeur cumulative des permis de construction résidentielle (+24,0 %) en raison de gains dans la construction de logements unifamiliaux et multifamiliaux à Calgary, à Edmonton et dans les

régions non métropolitaines. La valeur cumulative des permis a diminué dans seulement trois provinces, soit à Terre-Neuve-et-Labrador, au Nouveau-Brunswick et au Manitoba.

Rebondissement dans les secteurs commercial et industriel

L'augmentation de la valeur des permis en juin dans le secteur non résidentiel est survenue après deux reculs mensuels consécutifs qui avaient fait suite au sommet de 2,2 milliards de dollars atteint en mars.

Les intentions dans la composante commerciale ont rebondi de 13,7 % pour se situer à 1,0 milliard de dollars, après deux baisses mensuelles consécutives. Cette hausse provenait en majeure partie de la valeur des permis de construction d'entrepôts et de bâtiments de loisirs. Le secteur commercial a dépassé la barre du milliard de dollars quatre fois au cours des cinq derniers mois.

Dans la composante industrielle, les intentions ont crû de 14,5 % pour atteindre 388 millions de dollars, à la faveur de projets de construction d'usines de fabrication. La tendance a été à la hausse dans la composante industrielle depuis le début de l'année.

Les intentions dans le secteur institutionnel ont chuté de 20,6 % pour se fixer à 450 millions de dollars, la valeur des permis de construction d'écoles et de bâtiments à vocation médicale ayant fléchi.

La valeur des permis de construction non résidentielle a augmenté dans 16 des 28 régions métropolitaines de recensement. L'augmentation la plus prononcée (en dollars) a été enregistrée à Vancouver, grâce à des gains dans les trois composantes. À l'opposé, Toronto a enregistré la plus forte baisse, à la suite d'une diminution des intentions de construction institutionnelle et commerciale.

À l'échelon provincial, la Colombie-Britannique a enregistré la plus forte progression dans le secteur non résidentiel (+28,5 % pour une valeur totale de 354 millions de dollars), à la suite d'importantes hausses dans chacune des trois composantes. La valeur des permis de construction institutionnelle dans la province a atteint un niveau record.

À l'opposé, une importante baisse dans la composante institutionnelle a fait en sorte que la Saskatchewan a enregistré le plus net recul après un mois de mai exceptionnel.

Depuis le début de l'année, les municipalités ont délivré pour 11,0 milliards de dollars de permis de construction non résidentielle de janvier à juin, soit 22,7 % de plus qu'à la même période en 2004. Chacune des trois composantes a contribué à cette croissance exceptionnellement forte.

C'est la composante commerciale qui a affiché la plus importante hausse cumulative (+26,2 % pour une valeur totale de 6,2 milliards de dollars). Les intentions dans la composante institutionnelle ont crû de 15,2 % pour atteindre 2,9 milliards de dollars, tandis que dans la composante industrielle, la hausse a été de 24,3 %, pour une valeur totale de 1,9 milliard de dollars.

Ces résultats correspondent à plusieurs indicateurs économiques. Parmi ceux-ci, on note le taux d'inoccupation des immeubles à bureaux qui a diminué dans plusieurs centres, les ventes au détail qui ont été bonnes de janvier à juin, les sociétés canadiennes qui ont réalisé des bénéfiques records et l'utilisation de la capacité qui a atteint un sommet dans le secteur de la fabrication, grâce à une augmentation de la demande de biens durables.

Les deux provinces les plus à l'ouest ont enregistré les augmentations les plus prononcées de la valeur cumulative des permis de construction non résidentielle. En Alberta, les intentions pour les six premiers mois de l'année ont affiché une hausse de 81,3 % par rapport à la même période l'année dernière, tandis qu'en

Colombie-Britannique, on a enregistré une hausse de 78,8 %.

Données stockées dans CANSIM : tableaux 026-0001 à 026-0008, 026-0010 et 026-0015.

Définitions, sources de données et méthodes : numéro d'enquête 2802.

Le numéro de juin 2005 de *Permis de bâtir* (64-001-XIF, 15 \$ / 156 \$) paraîtra sous peu.

Le communiqué sur les permis de bâtir de juillet sera diffusé le 7 septembre.

Pour obtenir des données ou des renseignements généraux, communiquez avec Brad Sernoskie au (613) 951-4646 ou composez sans frais le 1 800 579-8533 (*bdp_information@statcan.ca*). Pour en savoir davantage sur les concepts, les méthodes et la qualité des données, communiquez avec Valérie Gaudreault au (613) 951-1165, Division de l'investissement et du stock de capital.

□

Valeur des permis de bâtir selon la région métropolitaine de recensement¹

	Mai 2005 ^r	Juin 2005 ^p	Mai à juin 2005	Janvier à juin 2004	Janvier à juin 2005	Janvier-juin 2004 à janvier-juin 2005
données désaisonnalisées						
	en millions de dollars		var. en %	en millions de dollars		var. en %
St. John's	22,0	38,1	73,2	176,7	195,0	10,3
Halifax	54,0	56,3	4,2	304,9	282,5	-7,3
Saint John	16,5	9,0	-45,7	55,8	70,2	25,7
Saguenay	12,7	13,2	3,8	67,6	79,2	17,3
Québec	108,3	86,4	-20,2	646,5	567,1	-12,3
Sherbrooke	18,6	25,8	38,5	114,7	122,3	6,6
Trois-Rivières	16,5	20,5	23,8	82,5	84,6	2,6
Montréal	500,0	531,5	6,3	3 109,9	2 915,2	-6,3
Ottawa-Gatineau, Ontario/Québec	148,7	170,7	14,8	1 086,7	1 053,6	-3,0
Ottawa-Gatineau (partie du Québec)	37,5	58,9	56,8	258,8	213,5	-17,5
Ottawa-Gatineau (partie de l'Ontario)	111,1	111,8	0,6	827,9	840,1	1,5
Kingston	17,5	16,0	-8,3	108,2	91,0	-15,9
Oshawa	80,2	66,7	-16,8	467,6	451,7	-3,4
Toronto	894,7	740,3	-17,3	5 425,9	5 524,1	1,8
Hamilton	121,1	92,7	-23,4	493,5	541,8	9,8
St. Catharines-Niagara	50,2	40,0	-20,2	274,9	279,1	1,5
Kitchener	87,3	124,8	42,9	438,9	518,9	18,2
London	73,3	73,8	0,7	422,8	426,8	0,9
Windsor	27,7	33,5	21,0	267,3	218,2	-18,4
Greater Sudbury / Grand Sudbury	14,4	29,7	106,6	52,3	93,5	79,0
Thunder Bay	17,8	8,3	-53,1	50,1	75,9	51,5
Winnipeg	61,9	101,3	63,7	369,4	358,8	-2,9
Regina	30,8	16,2	-47,2	108,6	133,7	23,1
Saskatoon	61,7	26,8	-56,5	124,3	185,0	48,9
Calgary	292,9	277,8	-5,2	1 388,0	1 915,1	38,0
Edmonton	197,1	236,4	20,0	970,5	1 297,5	33,7
Abbotsford	27,9	21,3	-23,5	95,7	179,9	87,9
Vancouver	424,4	563,0	32,7	2 543,8	2 667,4	4,9
Victoria	77,5	53,3	-31,2	263,3	349,3	32,6

^r Données révisées.

^p Données provisoires.

1. Il est possible de consulter en ligne les subdivisions de recensement qui font partie des régions métropolitaines de recensement.

Note: Les données peuvent ne pas correspondre aux totaux en raison de l'arrondissement.

Valeur des permis de bâtir selon la province et le territoire

	Mai 2005 ^r	Juin 2005 ^p	Mai à juin 2005	Janvier à juin 2004	Janvier à juin 2005	Janvier-juin 2004 à janvier-juin 2005
données désaisonnalisées						
	en millions de dollars		var. en %	en millions de dollars		var. en %
Canada	4 971,5	5 045,6	1,5	26 913,6	29 733,7	10,5
Résidentiel	3 161,0	3 178,3	0,5	17 985,5	18 775,7	4,4
Non résidentiel	1 810,5	1 867,3	3,1	8 928,0	10 958,0	22,7
Terre-Neuve-et-Labrador	37,3	53,9	44,4	231,5	271,9	17,4
Résidentiel	28,1	31,5	12,2	176,4	170,9	-3,1
Non résidentiel	9,3	22,4	141,9	55,2	101,0	83,1
Île-du-Prince-Édouard	13,0	19,3	48,5	99,1	116,4	17,5
Résidentiel	9,5	14,8	56,0	63,1	67,0	6,2
Non résidentiel	3,5	4,5	28,3	36,0	49,4	37,2
Nouvelle-Écosse	108,2	105,7	-2,4	546,8	550,9	0,7
Résidentiel	67,4	75,0	11,2	369,6	383,0	3,6
Non résidentiel	40,8	30,6	-24,9	177,2	167,9	-5,3
Nouveau-Brunswick	73,9	73,0	-1,2	357,9	366,1	2,3
Résidentiel	46,2	41,4	-10,4	244,3	241,3	-1,2
Non résidentiel	27,7	31,6	14,1	113,7	124,8	9,8
Québec	979,8	1 023,0	4,4	5 863,0	5 624,2	-4,1
Résidentiel	644,2	720,1	11,8	3 860,1	3 886,3	0,7
Non résidentiel	335,6	302,9	-9,7	2 002,9	1 737,9	-13,2
Ontario	1 948,2	1 924,4	-1,2	11 316,8	11 926,0	5,4
Résidentiel	1 228,1	1 206,0	-1,8	7 306,5	7 385,6	1,1
Non résidentiel	720,1	718,4	-0,2	4 010,3	4 540,4	13,2
Manitoba	98,1	145,1	47,9	563,4	570,5	1,3
Résidentiel	50,8	56,7	11,6	326,2	314,1	-3,7
Non résidentiel	47,3	88,4	86,8	237,2	256,4	8,1
Saskatchewan	113,0	58,5	-48,2	362,5	433,9	19,7
Résidentiel	52,3	30,7	-41,4	191,4	199,7	4,3
Non résidentiel	60,7	27,8	-54,1	171,0	234,2	36,9
Alberta	779,0	733,8	-5,8	3 432,0	4 891,7	42,5
Résidentiel	495,0	452,9	-8,5	2 323,3	2 881,3	24,0
Non résidentiel	283,9	280,9	-1,1	1 108,6	2 010,4	81,3
Colombie-Britannique	804,5	898,5	11,7	4 036,6	4 923,6	22,0
Résidentiel	528,8	544,2	2,9	3 079,1	3 211,8	4,3
Non résidentiel	275,7	354,3	28,5	957,6	1 711,9	78,8
Yukon	9,6	1,6	-83,3	46,9	24,7	-47,3
Résidentiel	6,7	1,3	-80,9	18,8	18,4	-2,6
Non résidentiel	2,9	0,3	-88,6	28,1	6,4	-77,3
Territoires du Nord-Ouest	6,8	8,5	25,3	38,2	33,2	-13,2
Résidentiel	3,8	3,5	-9,6	17,6	16,2	-7,9
Non résidentiel	3,0	5,0	70,6	20,6	17,0	-17,7
Nunavut	0,0	0,2	...	18,8	0,6	-96,6
Résidentiel	0,0	0,2	...	9,1	0,2	-97,8
Non résidentiel	0,0	0,0	...	9,7	0,4	-95,5

^r Données révisées.

^p Données provisoires.

... N'ayant pas lieu de figurer.

Note: Les données peuvent ne pas correspondre aux totaux en raison de l'arrondissement.

Acier en formes primaires, données hebdomadaires

Semaine se terminant le 30 juillet 2005 (données provisoires)

La production d'acier en formes primaires pour la semaine se terminant le 30 juillet a atteint 266 996 tonnes métriques, en baisse de 3,2 % par rapport à la production de 275 745 tonnes de la semaine précédente et de 18,7 % comparativement à la production de 328 387 tonnes de la semaine correspondante en 2004.

Le total cumulatif au 30 juillet était de 8 982 456 tonnes, en baisse de 4,0 % comparativement aux 9 355 840 tonnes produites au cours de la même période en 2004.

Définitions, sources de données et méthodes : numéro d'enquête 2131.

Pour plus de renseignements ou pour en savoir davantage sur les concepts, les méthodes et la qualité des données, communiquez avec l'agent de diffusion au (613) 951-9497 ou composez sans frais le 1 866 873-8789 (manufact@statcan.ca), Division de la fabrication, de la construction et de l'énergie. ■

Prix des produits agricoles

Juin 2005

Il est maintenant possible de connaître les prix que les agriculteurs ont reçus pour les céréales, les oléagineux, les cultures spéciales, les pommes de terre, les bovins, les porcs, la volaille, les oeufs et les produits laitiers en juin.

Le prix des veaux d'abattage en Ontario s'établissait à 105,78 \$ pour 100 livres en juin, en hausse de 7 % par rapport à mai et de 12 % par rapport à juin 2004 alors qu'il était de 94,02 \$.

En juin, le prix du blé hors-commission au Manitoba se situait à 85,80 \$ la tonne métrique, en hausse de 8 % par rapport à mai, mais en baisse de 43 % par rapport à juin 2004 où il se situait à 151,00 \$.

Définitions, sources de données et méthodes : numéro d'enquête 3436.

Pour plus de renseignements ou pour en savoir davantage sur les concepts, les méthodes et la qualité des données, communiquez avec Paul Murray au (613) 951-0065 (paul.murray@statcan.ca), Division de l'agriculture. Télécopieur : (613) 951-3868. ■

Nouveaux produits

Il n'y a pas de nouveau produit aujourd'hui.

Pour commander les produits

Pour commander par téléphone, ayez en main :

- Le titre
- Le numéro au catalogue
- Le numéro de volume
- Le numéro de l'édition
- Votre numéro de carte de crédit.

Au Canada et aux États-Unis, composez le : **1 800 267-6677**

Pour les autres pays, composez le : **1 613 951-7277**

Pour envoyer votre commande par télécopieur,
composez le : **1 877 287-4369**


Pour un changement d'adresse ou pour connaître
l'état de votre compte, composez le : **1 800 700-1033**

Pour commander par la poste, écrivez à : Gestion de la circulation, Division de la diffusion, Statistique Canada, Ottawa, K1A 0T6.
Veuillez inclure un chèque ou un mandat-poste à l'ordre du **Receveur général du Canada/Publications**. Au Canada, ajoutez 7 % de TPS
et la TVP en vigueur.

Pour commander par Internet, écrivez à : infostats@statcan.ca ou téléchargez la version électronique en vous rendant au site Web
de Statistique Canada (www.statcan.ca). À la page *Nos produits et services*, sous *Parcourir les publications Internet*, choisissez *Payantes*.

Les agents libraires agréés et autres librairies vendent aussi les publications de Statistique Canada.

Catalogue 11-001-XIF (Anglais) 11-010-1054 (0004413)



Le Quotidien

Statistique Canada

Le jeudi 8 juin 1997
Pour une édition à 9 h 30

PRINCIPAUX COMMUNIQUÉS



- **Transport urbain, 1996** 2
Malgré le pic de la demande aux services de transport urbain, les Canadiens y ont de moins en moins recours. En 1996, les Canadiens ont effectué en moyenne quatre déplacements en transport urbain par semaine de transport urbain, soit le même le plus bas enregistré au cours des 25 dernières années.
- **Productivité, rémunération horaire et coût unitaire de la main-d'œuvre, 1996** 5
À l'issue de la croissance de l'économie et de plus emplois, la hausse de la productivité des entreprises canadiennes en 1996 a été contre encore une fois relativement faible.

AUTRES COMMUNIQUÉS

- Indices de l'offre d'emploi, mai 1997 10
- Enquête sur les anticipations à court terme 11
- Production d'énergie, avril 1997 11

NOUVELLES PARUTIONS

12



Bulletin officiel de diffusion des données de Statistique Canada

Numéro au catalogue 11-001-XIF.

Publié tous les jours ouvrables par la Division des communications, Statistique Canada, Immeuble R.-H.-Coats, 10^e étage, section G, Ottawa, K1A 0T6.

Pour consulter *Le Quotidien* sur Internet, visitez notre site à l'adresse <http://www.statcan.ca>.
Pour le recevoir par courrier électronique tous les matins, envoyez un message à listproc@statcan.ca. Laissez en blanc la ligne de l'objet. Dans le corps du message, tapez : **subscribe** quotidien prénom et nom.

Publication autorisée par le ministre responsable de Statistique Canada. © Ministre de l'Industrie, 2004. Il est permis de citer la présente publication dans les journaux et les magazines ainsi qu'à la radio et à la télévision à condition d'en indiquer la source : Statistique Canada. Toute autre forme de reproduction est permise sous réserve de mention de la source, comme suit, dans chaque exemplaire : Statistique Canada, *Le Quotidien*, numéro 11-001-XIF au catalogue, date et numéros de page.