



Le Quotidien

Statistique Canada

Le mardi 23 août 2005

Diffusé à 8 h 30, heure de l'Est

Communiqués

Indicateurs avancés, juillet 2005

3

Entraîné par une demande intérieure toujours ferme, l'indicateur avancé a enregistré une progression de 0,3 % en juillet. Il s'agit d'une hausse identique à celle de juin et qui est demeurée à peu près inchangée depuis le début de l'année.

(suite à la page 2)

La culture en perspective

La publication trimestrielle de Statistique Canada sur la statistique culturelle, *La culture en perspective*, présente l'article «Gains des travailleurs du secteur culturel : constatations fondées sur les données du recensement du Canada», qui compare les gains des professions culturelles à l'aide des données du recensement de 1996 et de 2001, et analyse les différences entre les sexes et les sous-catégories professionnelles.

Selon l'article, le revenu moyen d'emploi des travailleurs du secteur culturel était inférieur à la moyenne de l'ensemble des travailleurs en 2000. En outre, le revenu des travailleurs du secteur culturel a crû plus lentement au cours de la période quinquennale.

Autre conclusion de l'article, les gains des femmes dans les emplois du secteur culturel ont continué d'être inférieurs à ceux de leurs homologues masculins, conformément à la tendance d'ensemble observée dans l'économie. Toutefois, la situation de ces femmes était légèrement meilleure que celle des femmes ne travaillant pas dans le secteur culturel.

En outre, le revenu moyen d'emploi des femmes occupant des professions culturelles a crû plus rapidement que celui de leurs homologues masculins de 1995 à 2000.

Ce numéro renferme également un article sur la participation des femmes à la main-d'oeuvre du secteur culturel selon l'Enquête sur la population active, un profil du personnel des bibliothèques scolaires, les données provinciales sur l'écoute de la radio et les données sur l'édition de périodiques.

La publication *La culture en perspective*, vol. 15, n° 2 (87-004-XIF, 8 \$ / 22 \$; 87-004-XPB, 10 \$ / 29 \$) est maintenant en vente. Voir *Pour commander les produits*. L'article «Gains des travailleurs du secteur culturel : constatations fondées sur les données du recensement du Canada» est offert gratuitement en ligne.

Pour plus de renseignements, communiquez avec les Services aux clients au 1 800 307-3382 (cult.tourstats@statcan.ca), télécopieur : (613) 951-9040, ou avec Alice Peters au (613) 951-4086 (alice.peters@statcan.ca), télécopieur : (613) 951-1333, Culture, tourisme et Centre de la statistique de l'éducation.



Le Quotidien, le 23 août 2005

Assurance-emploi, juin 2005	5
Chargements ferroviaires, deuxième trimestre de 2005 et juin 2005	6
Principaux transporteurs urbains, juin 2005	7
Statistiques relatives aux mouvements d'aéronefs : principaux aéroports, juin 2005	7
Nouveaux produits	8

Communiqués

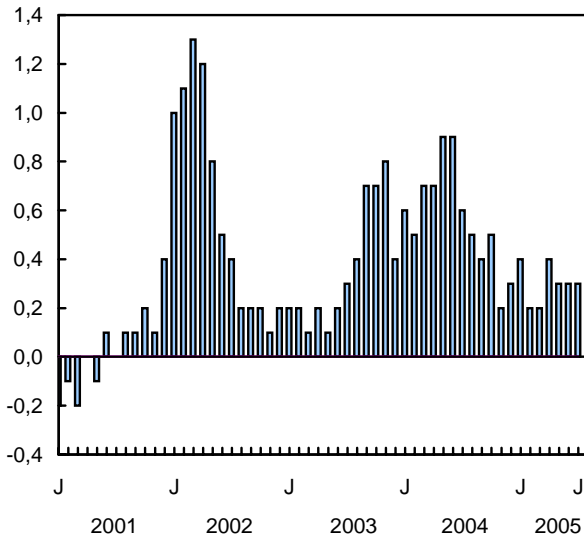
Indicateurs avancés

Juillet 2005

Entraîné par une demande intérieure toujours ferme, l'indicateur avancé a enregistré une progression de 0,3 % en juillet. Il s'agit d'une hausse identique à celle de juin et qui est demeurée à peu près inchangée depuis le début de l'année. Des dix composantes, sept ont progressé, soit une de plus qu'en juin, l'indicateur américain ayant repris son mouvement à la hausse. Les trois composantes en baisse provenaient toutes du secteur de la fabrication.

Indicateur avancé composite

Variations lissées en %



La demande des ménages est demeurée la source principale de croissance au début de l'été. L'indice du logement a continué de s'accroître en juillet, talonnant la plus forte progression en un an enregistrée en juin. L'Ouest du pays a encore dominé la croissance, en particulier la Colombie-Britannique où les mises en chantier ont atteint leur sommet de l'année en juillet tandis que le marché des ventes de maisons est demeuré en ébullition.

Les ventes de biens durables étaient toujours très fermes, dans l'Ouest du pays en particulier où c'était au

tour de l'Alberta de mener la croissance. Les ventes au détail ont continué de progresser à un taux annuel de 20 % depuis décembre en Alberta. Les ventes d'automobiles ont joué le rôle le plus important dans cette évolution.

Malgré la fébrilité de l'investissement dans les mines et l'énergie dans l'Ouest du pays, le secteur de la fabrication s'est affaibli. La force de la demande de machines et de produits métalliques a été contrebalancée par le recul des exportations d'automobiles et de produits forestiers. Les stocks ont continué de s'accumuler, ce qui a entraîné une sixième baisse d'affilée du ratio des livraisons aux stocks. Les nouvelles commandes ont légèrement baissé un deuxième mois d'affilée (-0,4 %). La durée hebdomadaire moyenne de travail a repris son mouvement à la baisse après trois mois de stabilité.

La bourse de Toronto s'est redressée grâce aux métallifères et aux actions liées à l'énergie qui ont affiché des gains supérieurs à 10 % pour un deuxième mois de suite. L'indice boursier, dans son ensemble, a progressé de 10 % depuis avril.

L'indicateur avancé des États-Unis s'est accru de 0,2 %, ce qui a fait contrepoids à la baisse d'un mois enregistrée en mai. L'indicateur américain a aussi été fortement révisé à la hausse au cours de la dernière année. Sans lui, la croissance de l'indice canadien aurait été de 0,5 % en juillet.

Données stockées dans CANSIM : tableau 377-0003.

Définitions, sources de données et méthodes : numéro d'enquête 1601.

Une analyse plus détaillée des composantes est accessible en ligne. À partir de la page *Le Canada en statistiques*, choisissez *Comptes nationaux*. Sur cette page, cliquez sur la publicité de *L'observateur économique canadien*, puis sur *Numéros de l'OÉC et Indice composite*. Pour plus de renseignements sur l'économie, consultez le numéro du mois d'août 2005 de *L'observateur économique canadien*, vol. 18, n° 8 (11-010-XIB, 19 \$ / 182 \$).

Pour plus de renseignements ou pour en savoir davantage sur les concepts, les méthodes et la qualité des données, communiquez avec Francine Roy au (613) 951-3627 (oe@statcan.ca), Groupe de l'analyse de conjoncture. □

Indicateurs avancés

	Février 2005	Mars 2005	Avril 2005	Mai 2005	Juin 2005	Juillet 2005	Dernier mois de données disponibles var. en %
Indicateur avancé composite (1992=100)	201,9	202,4	203,2	203,9	204,6	205,2	0,3
Indice du logement (1992=100) ¹	138,3	138,1	138,1	138,6	142,5	144,7	1,5
Emploi dans les services aux personnes et aux entreprises (en milliers)	2 620	2 612	2 619	2 620	2 624	2 630	0,2
Indice du cours des actions S&P/TSX (1975=1 000)	9 204	9 352	9 420	9 492	9 632	9 783	1,6
Offre de monnaie, M1 (en millions de dollars de 1992) ²	133 232	134 113	136 047	137 410	138 407	138 921	0,4
Indice avancé des États-Unis du Conference Board (1992=100) ³	124,1	124,5	124,6	124,7	124,6	124,8	0,2
Fabrication							
Heures hebdomadaires moyennes de travail	38,3	38,2	38,2	38,2	38,2	38,1	-0,3
Nouvelles commandes - biens durables (en millions de dollars de 1992) ⁴	24 035	24 684	24 828	24 976	24 963	24 852	-0,4
Ratio des livraisons aux stocks de produits finis ⁴	1,89	1,88	1,87	1,86	1,84	1,83	-0,01 ⁵
Commerce de détail							
Meubles et articles ménagers (en millions de dollars de 1992) ⁴	2 130	2 148	2 166	2 185	2 215	2 236	0,9
Ventes d'autres biens durables (en millions de dollars de 1992) ⁴	7 762	7 771	7 821	7 828	7 918	7 989	0,9
Indicateur avancé composite non lissé	203,1	204,3	204,9	204,6	206,1	206,3	0,1

1. *Indice composite des mises en chantier de logements (unités) et des ventes de maisons (service inter-agences).*

2. *Données obtenues après déflation par l'indice des prix à la consommation.*

3. *Les statistiques figurant sur cette ligne ont été publiées au cours du mois indiqué, mais portent sur le mois précédent.*

4. *Les statistiques figurant sur cette ligne ont été publiées au cours du mois indiqué, mais portent sur le deuxième mois avant.*

5. *Différence par rapport au mois précédent.*



Assurance-emploi

Juin 2005 (données provisoires)

En juin, le nombre de Canadiens (données désaisonnalisées) ayant reçu des prestations ordinaires d'assurance-emploi a affiché une hausse estimée à 1,7 % par rapport à mai. La progression a été attribuable aux augmentations enregistrées dans la plupart des provinces à l'est du Manitoba, le Québec (+4,0 %) étant venu en tête. Terre-Neuve-et-Labrador a fait exception, le nombre de personnes qui y ont reçu des prestations ordinaires d'assurance-emploi ayant diminué de 1,5 %. Toutes les provinces à l'ouest de l'Ontario ont enregistré de modestes diminutions. L'Alberta a affiché des diminutions au cours des dix derniers mois.

Le nombre de bénéficiaires ayant reçu des prestations ordinaires a chuté de 3,7 % à l'échelle nationale comparativement à juin 2004.

Depuis juin 2003, le nombre de bénéficiaires ayant reçu des prestations ordinaires a chuté de 8,6 %. La baisse a été attribuable aux diminutions enregistrées en Alberta (-38,2 %), en Colombie-Britannique (-26,1 %) et en Ontario (-9,6 %). Durant cette période, le nombre de bénéficiaires ayant reçu des prestations ordinaires au Québec est demeuré relativement inchangé alors que les provinces de l'Atlantique ont toutes affiché des augmentations.

De plus, les prestations ordinaires versées en juin ont totalisé 702,6 millions de dollars, tandis que le nombre de demandes initiales et renouvelées s'établissait à 224 570 (données désaisonnalisées).

Nota : Les données du programme des statistiques de l'assurance-emploi sont produites à partir de données administratives et peuvent de temps à autre subir l'effet de changements apportés à la *Loi sur l'assurance-emploi* ou aux procédures administratives. Le nombre de bénéficiaires représente toutes les personnes qui ont reçu des prestations d'assurance-emploi durant la semaine comprenant la quinzième journée du mois. Les prestations ordinaires versées représentent le montant total d'argent perçu par les individus durant le mois.

Statistiques sur l'assurance-emploi

	Jun 2005	Mai 2005	Jun 2004	Mai à juin 2005	Jun à juin 2004
données désaisonnalisées					
	var. en %				
Bénéficiaires ordinaires	521 610 ^P	513 110 ^f	541 710	1,7	-3,7
Montant versé de prestations ordinaires (en millions de dollars)	702,6 ^P	710,9 ^f	707,1	-1,2	-0,6
Demandes initiales et renouvelées reçues (en milliers)	224,6 ^P	236,2 ^f	253,0	-4,9	-11,2
données non désaisonnalisées					
Ensemble des bénéficiaires (en milliers) ¹	680,2 ^P	742,3 ^P	693,8		
Bénéficiaires ordinaires (en milliers)	411,3 ^P	464,3 ^P	425,2		
Demandes initiales et renouvelées reçues (en milliers)	181,8	184,8	207,5		
Montant versé (en millions de dollars)	995,3	1 297,8	1 082,8		
données cumulatives (janvier à juin)					
			2005	2004	2004 à 2005
					var. en %
Demandes reçues (en milliers)			1 293,5	1 306,6	-1,0
Montant versé (en millions de dollars)			8 067,0	8 211,3	-1,8

^r Données révisées.

^P Données provisoires.

1. L'ensemble des bénéficiaires inclut tous les prestataires recevant des prestations de type ordinaire (par exemple, en raison d'un licenciement) ou des prestations spéciales (par exemple, pour cause de maladie). Ces bénéficiaires comprennent toutes les personnes qui ont reçu des prestations pour la semaine de référence de l'Enquête sur la population active qui comprend habituellement le quinzième jour du mois.

Nombre de bénéficiaires recevant des prestations ordinaires

	Juin 2005 ^P	Mai à juin 2005	Juin 2004 à juin 2005
données désaisonnalisées			
		var. en %	
Canada	521 610	1,7	-3,7
Terre-Neuve-et- Labrador	38 400	-1,5	1,8
Île-du-Prince-Édouard	8 770	1,9	11,7
Nouvelle-Écosse	30 840	2,3	5,1
Nouveau-Brunswick	35 700	1,7	5,8
Québec	182 050	4,0	0,4
Ontario	131 680	1,6	-3,6
Manitoba	12 430	-0,2	-7,9
Saskatchewan	10 780	-1,6	-13,8
Alberta	21 690	-0,4	-26,1
Colombie-Britannique	49 880	-1,6	-13,8
Yukon	940	3,3	0,0
Territoires du Nord-Ouest	750	2,7	-9,6
Nunavut	380	0,0	5,6

^P Données provisoires.

Note: Le nombre de bénéficiaires comprend toutes les personnes qui ont reçu des prestations ordinaires pour la semaine de référence de l'Enquête sur la population active qui comprend habituellement le quinzième jour du mois.

Données stockées dans CANSIM : tableaux 276-0001 à 276-0006, 276-0009, 276-0011, 276-0015 et 276-0016.

Définitions, sources de données et méthodes : numéro d'enquête 2604.

Les données de juillet sur l'assurance-emploi seront diffusées le 27 septembre.

Pour obtenir des données ou des renseignements généraux, communiquez avec les Services à la clientèle au (613) 951-4090 ou composez sans frais le 1 866 873-8788 (travail@statcan.ca). Pour en savoir davantage sur les concepts, les méthodes et la qualité des données, communiquez avec Gilles Groleau au (613) 951-4091, Division de la statistique du travail. ■

Chargements ferroviaires

Deuxième trimestre de 2005 et juin 2005

Les chemins de fer ont connu cette année leur meilleur deuxième trimestre depuis 1999, alors que la demande des pays asiatiques pour les matières premières canadiennes est demeurée forte.

Plus de 72,9 millions de tonnes de marchandises ont été mises sur rail au deuxième trimestre de 2005, un chiffre en hausse de plus d'un demi-million de tonnes, ou de 0,8 %, par rapport au même trimestre de 2004.

En tête de liste des marchandises qui ont augmenté entre le premier et le deuxième trimestre, on retrouve le ciment, l'essence et le carburéacteur, les autres minéraux non métalliques, le charbon et le bois d'oeuvre.

Les chargements de charbon ont totalisé près de 9,1 millions de tonnes, en hausse de 10,2 % par rapport au deuxième trimestre de 2004. Les livraisons de bois d'oeuvre, qui sont principalement acheminées vers les États-Unis, ont excédé 4,3 millions de tonnes, en hausse de 27,6 %.

Un peu plus de 7,0 millions de tonnes de fret, à destination ou en transit au Canada, ont été reçues des États-Unis au deuxième trimestre, en progression de 6,7 % par rapport au même trimestre de 2004.

Sur une base mensuelle, près de 24,7 millions de tonnes de fret ont été mises sur rail en juin, soit le volume le plus important pour un mois de juin des six dernières années.

Les chargements de minerai de fer ont affiché un redressement marqué en juin par rapport à mai, à la suite du retour au travail de plus de 1 300 travailleurs en grève. Les marchandises importantes telles que la potasse et le charbon ont affiché un certain recul, comme c'est souvent le cas en début d'été.

En juin, la composante non intermodale a totalisé 22,4 millions de tonnes de fret, soit 1,8 % de plus qu'en mai. Environ 282 300 wagons ont été requis pour transporter tout ce fret.

La composante intermodale, constituée de remorques et de conteneurs transportés sur wagons plats, est passée à 2,3 millions de tonnes, soit 4,9 % de moins qu'en mai.

Le trafic en provenance des États-Unis, à destination ou passant par le Canada, a fléchi de 12,4 %.

Par rapport à juin 2004, le trafic non intermodal a augmenté de 4,3 %, le trafic intermodal, de 0,6 % et le trafic en provenance des États-Unis, de 4,8 %.

Données stockées dans CANSIM : tableau 404-0002.

Définitions, sources de données et méthodes : numéro d'enquête 2732.

Le numéro de juin 2005 de *Chargements ferroviaires mensuels*, vol. 82, n° 6 (52-001-XIF, 9 \$ / 83 \$) est maintenant en vente. Voir *Pour commander les produits*.

Pour plus de renseignements ou pour en savoir davantage sur les concepts, les méthodes et la qualité des données, communiquez avec l'unité de diffusion en composant sans frais le 1 866 500-8400 (*statistiquesdutransport@statcan.ca*), Division des transports. Télécopieur : (613) 951-0009. ■

Principaux transporteurs urbains

Juin 2005 (données provisoires)

Le nombre total de passagers des 10 principaux réseaux de transport urbain au Canada a été de 1,4 % plus élevé en juin que lors du même mois en 2004.

Environ 111,7 millions de voyages de passagers ont été effectués sur ces réseaux urbains en juin. Ces réseaux représentent environ 80 % du trafic total au Canada.

Les voyages ont généré des recettes de 177,8 millions de dollars en juin (sans les subventions), en hausse de 4,8 % par rapport à juin 2004.

Données stockées dans CANSIM : tableau 408-0004.

Définitions, sources de données et méthodes : numéro d'enquête 2745.

Pour obtenir plus de renseignements ou pour en savoir davantage sur les concepts, les méthodes et la qualité des données, communiquez avec les Services à la clientèle en composant sans frais le 1 866 500-8400 (*statistiquesdutransport@statcan.ca*), Division des transports. Télécopieur : (613) 951-0009. ■

Statistiques relatives aux mouvements d'aéronefs : principaux aéroports

Juin 2005

Le rapport mensuel de juin 2005, volume 1 (TP 141, gratuit) est maintenant accessible dans le site Web de Transports Canada (<http://www.tc.gc.ca/pol/FR/rapport/TP141F/tp141.htm>).

Nota : Le rapport mensuel TP 141 est publié en deux volumes. Le volume 1 présente les statistiques pour les principaux aéroports canadiens, soit ceux dotés de tours de contrôle pour la circulation aérienne ou de stations d'information de vol de NAV CANADA. Le volume 2 présente les statistiques pour les petits aéroports, soit ceux sans tour de contrôle de la circulation aérienne. Au moment de la diffusion, les deux volumes sont accessibles gratuitement dans le site Web de Transports Canada.

Pour plus de renseignements concernant ce site Web, communiquez avec Michel Villeneuve au (613) 990-3825 (*villenm@tc.gc.ca*), Transports Canada.

Définitions, sources de données et méthodes : numéro d'enquête 2715.

Pour plus de renseignements ou pour en savoir davantage sur les concepts, les méthodes et la qualité des données, communiquez avec Kathie Davidson au (613) 951-0141 (*aviationstatistics@statcan.ca*), Division des transports. Télécopieur: (613) 951-0010. ■

Nouveaux produits

Chargements ferroviaires mensuels, juin 2005,
vol. 82, n^o 6
Numéro au catalogue : 52-001-XIF (9 \$/83 \$).

Commerce de détail, juin 2005, vol. 77, n^o 6
Numéro au catalogue : 63-005-XIF (18 \$/166 \$).

La culture en perspective, vol. 15, n^o 2
Numéro au catalogue : 87-004-XIF (8 \$/22 \$).

La culture en perspective, vol. 15, n^o 2
Numéro au catalogue : 87-004-XPB (10 \$/29 \$).

Les prix sont en dollars canadiens et n'incluent pas les taxes de vente. Des frais de livraison supplémentaires s'appliquent aux envois à l'extérieur du Canada.

Les numéros au catalogue se terminant par : -XWF, -XIB ou -XIF représentent la version électronique offerte sur Internet, -XMB ou -XMF, la version microfiche, -XPB ou -XPF, la version papier, -XDB ou -XDF, la version électronique sur disquette et -XCB ou -XCF, la version électronique sur CD-ROM.

Pour commander les produits

Pour commander par téléphone, ayez en main :

- Le titre
- Le numéro au catalogue
- Le numéro de volume
- Le numéro de l'édition
- Votre numéro de carte de crédit.


Au Canada et aux États-Unis, composez le : **1 800 267-6677**
Pour les autres pays, composez le : **1 613 951-7277**
Pour envoyer votre commande par télécopieur,
composez le : **1 877 287-4369**
Pour un changement d'adresse ou pour connaître
l'état de votre compte, composez le : **1 800 700-1033**

Pour commander par la poste, écrivez à : Gestion de la circulation, Division de la diffusion, Statistique Canada, Ottawa, K1A 0T6.
Veuillez inclure un chèque ou un mandat-poste à l'ordre du **Receveur général du Canada/Publications**. Au Canada, ajoutez 7 % de TPS et la TVP en vigueur.

Pour commander par Internet, écrivez à : infostats@statcan.ca ou téléchargez la version électronique en vous rendant au site Web de Statistique Canada (www.statcan.ca). À la page *Nos produits et services*, sous *Parcourir les publications Internet*, choisissez *Payantes*.

Les agents libraires agréés et autres librairies vendent aussi les publications de Statistique Canada.

catalogue 1 - 001F (anglais) 11-010/1501/03044013



Le Quotidien
Statistique Canada

Le jeudi 5 juin 1997
Pour une édition à 9 h-30


PRINCIPAUX COMMUNIQUÉS

- **Transport urbain, 1996** 2
Malgré la priorité accordée aux services de transport urbain, les Canadiens y ont de moins en moins recours. En 1996, les Canadiens ont effectué un moyennement de déplacements en transport urbain, soit le niveau le plus bas enregistré au cours des 25 dernières années.
- **Productivité, rémunération horaire et coût unitaire de la main-d'œuvre, 1996** 5
À l'instar de la croissance de l'industrie et des emplois, le niveau de la productivité des entreprises canadiennes en 1996 a été, tout de même, encore une fois relativement faible.

AUTRES COMMUNIQUÉS

- **Indice de lutte d'emploi, mai 1997** 10
- **Énergie sur les anticipations à court terme** 11
- **Aider en termes personnels, semaine se terminant le 31 mai 1997** 11
- **Production d'énergie, avril 1997** 11

NOUVELLES PARUTIONS 12

Statistique Canada / Statistic Canada 

Bulletin officiel de diffusion des données de Statistique Canada

Numéro au catalogue 11-001-XIF.

Publié tous les jours ouvrables par la Division des communications, Statistique Canada, Immeuble R.-H.-Coats, 10^e étage, section G, Ottawa, K1A 0T6.

Pour consulter *Le Quotidien* sur Internet, visitez notre site à l'adresse <http://www.statcan.ca>. Pour le recevoir par courrier électronique tous les matins, envoyez un message à listproc@statcan.ca. Laissez en blanc la ligne de l'objet. Dans le corps du message, tapez : subscribe quotidien prénom et nom.

Publication autorisée par le ministre responsable de Statistique Canada. © Ministre de l'Industrie, 2004. Il est permis de citer la présente publication dans les journaux et les magazines ainsi qu'à la radio et à la télévision à condition d'en indiquer la source : Statistique Canada. Toute autre forme de reproduction est permise sous réserve de mention de la source, comme suit, dans chaque exemplaire : Statistique Canada, *Le Quotidien*, numéro 11-001-XIF au catalogue, date et numéros de page.