



# Le Quotidien

Statistique Canada

**Le vendredi 26 août 2005**

Diffusé à 8 h 30, heure de l'Est

---

## Communiqués

---

### **Indice des prix à la consommation, juillet 2005**

2

Une forte augmentation des prix de l'essence partiellement contrebalancée par la baisse des prix des véhicules automobiles a fait augmenter la variation sur 12 mois de l'Indice des prix à la consommation de 1,7 % en juin à 2,0 % en juillet 2005.

### **Estimations de la production des principales grandes cultures, au 31 juillet 2005**

6

Les agriculteurs des Prairies s'attendent à une croissance de la production de graines oléagineuses (canola et lin) et à une production de blé de printemps, d'orge et de pois secs légèrement inférieure en 2005.

Placements de poussins des couvoirs et de dindonneaux, juillet 2005

8

Acier en formes primaires, données hebdomadaires, semaine se terminant le 20 août 2005

8

Scieries et ateliers de rabotage, juin 2005

8

---

## Nouveaux produits

---

9

---

## Calendrier des communiqués : 29 août au 2 septembre 2005

11

---



## Communiqués

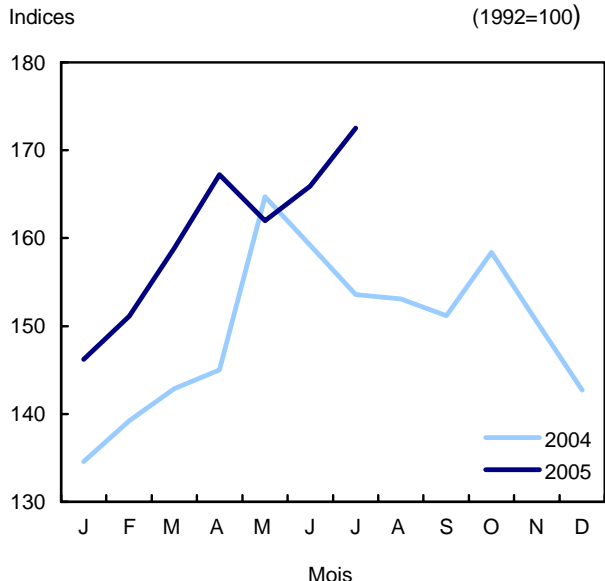
### Indice des prix à la consommation

Juillet 2005

En juillet 2005, les consommateurs ont payé 2,0 % de plus qu'en juillet 2004 pour les biens et services compris dans le panier de l'Indice des prix à la consommation (IPC). La hausse avait été de 1,7 % en juin. Par contre, la variation sur 12 mois de l'indice d'ensemble sans l'énergie a été de 1,4 % de juillet 2004 à juillet 2005 comparativement à 1,5 % en juin 2005.

Les prix de l'essence ont été la raison principale de l'augmentation de la variation sur 12 mois de l'indice d'ensemble entre juin et juillet. Après avoir crû de 4,2 % entre juin 2004 et juin 2005, les prix de l'essence ont grimpé de 12,3 % entre juillet 2004 et juillet 2005. En juin 2004, les prix de l'essence avaient amorcé une tendance à la baisse qui s'est terminée à la fin de l'année. Depuis janvier 2005, les prix de l'essence ont crû, sauf en mai. Ces deux tendances inverses ont résulté en un plus grand écart entre l'indice du mois de juillet 2004 et celui de juillet 2005.

#### Essence



L'augmentation de la variation sur 12 mois de l'indice d'ensemble aurait été encore plus importante si la hausse des prix de l'essence n'avait pas été partiellement contrebalancée, principalement par les

diminutions de prix de l'achat et de la location de véhicules automobiles et du matériel et des fournitures informatiques.

L'indice d'ensemble sans les huit composantes volatiles telles que définies par la Banque du Canada a augmenté de 1,4 % entre juillet 2004 et juillet 2005, un ralentissement comparativement à la hausse de 1,5 % enregistrée en juin.

De juin à juillet, l'indice d'ensemble a augmenté de 0,2 %, soit la même majoration qu'en juin. Sur une base mensuelle, l'indice d'ensemble sans les huit composantes volatiles telles que définies par la Banque du Canada est demeuré constant pour un deuxième mois consécutif.

#### L'augmentation de la variation sur 12 mois est attribuable principalement à la majoration des prix de l'essence

En juillet, l'IPC a enregistré une hausse de 2,0 % comparativement à juillet 2004. Les facteurs principaux de cette hausse ont été l'essence, les repas achetés au restaurant ainsi que le coût de remplacement par le propriétaire.

Ces augmentations ont été atténuées surtout par les prix plus faibles de l'achat et de la location à bail de véhicules automobiles, du matériel et des fournitures informatiques et de l'hébergement pour voyageurs.

L'essence, qui constitue 4,6 % des dépenses en biens et services compris dans le panier de l'IPC, a été le contributeur principal de l'augmentation de la variation sur 12 mois de l'indice d'ensemble, ayant connu une majoration de 12,3 %. Des augmentations de prix variant entre 9,5 % en Nouvelle-Écosse et 16,3 % en Alberta ont été enregistrées dans toutes les provinces.

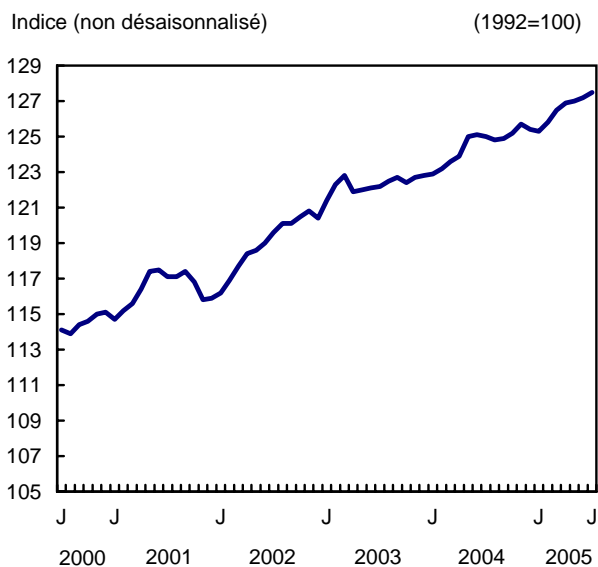
Les prix des repas achetés au restaurant ont augmenté de 3,0 % entre juillet 2004 et juillet 2005. Les coûts d'exploitation plus élevés ont été les principales raisons de l'augmentation des prix qu'ont connue les consommateurs.

Le coût de remplacement par le propriétaire, qui représente la portion usée de la structure des logements et qui est estimé à partir des prix des maisons neuves (excluant le terrain), a monté de 4,4 % par rapport à juillet 2004.

L'indice de l'achat et de la location à bail de véhicules automobiles a reculé de 1,7 % à la suite d'un plus grand nombre d'incitatifs financiers offerts par les constructeurs automobiles durant l'année, ce qui a

exercé un effet modérateur sur la variation sur 12 mois de l'indice d'ensemble.

### Indice des prix à la consommation



L'indice du matériel et des fournitures informatiques a chuté de 23,1 % comparativement à juillet 2004.

Poursuivant la tendance qui s'est amorcée en juillet 2001, l'indice de l'hébergement pour voyageurs a diminué de 4,8 % comparativement à juillet 2004. Toutes les provinces ont enregistré des baisses sur douze mois sauf la Saskatchewan, le Manitoba et l'Alberta où des augmentations ont été notées.

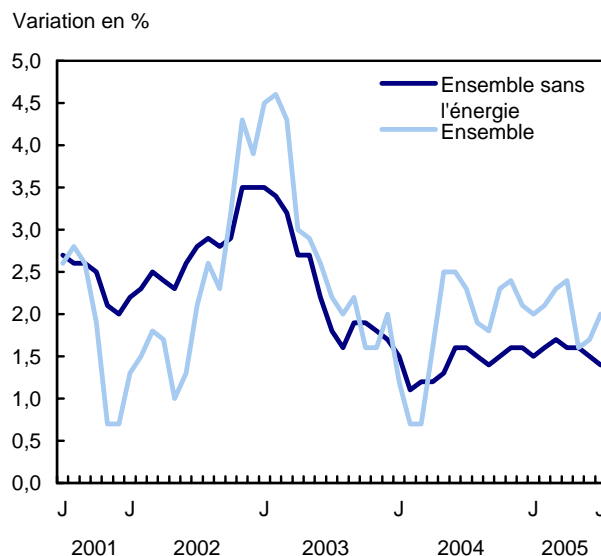
Toutes les composantes majeures de l'IPC ont affiché des augmentations sur 12 mois sauf celle des loisirs, de la formation et de la lecture (-0,3 %) qui a légèrement diminué sous la contrainte des prix plus bas du matériel et des fournitures informatiques. Les indices du logement (+3,2 %), des transports (+2,8 %), des aliments (+2,4 %) et des boissons alcoolisées et des produits du tabac (+2,4 %) ont été ceux qui ont eu le plus d'influence sur la pression à la hausse de l'indice d'ensemble. L'indice de la santé et des soins personnels (+1,9 %) ainsi que celui des dépenses et de l'équipement du ménage (+0,7 %) ont augmenté dans une moindre mesure, alors que celui de l'habillement et des chaussures est demeuré stable.

### Les prix de l'énergie entraînent l'IPC à la hausse en juillet

Entre juin et juillet, l'IPC a augmenté de 0,2 %, son niveau étant passé de 127,2 à 127,5 (1992=100). L'augmentation a été attribuable à la majoration des prix

de l'énergie, particulièrement ceux de l'essence mais aussi ceux du gaz naturel. L'augmentation saisonnière des prix de l'hébergement pour voyageurs a aussi contribué à la hausse de l'indice d'ensemble. Les prix de l'achat et de la location à bail des véhicules automobiles ont été le principal facteur ayant mitigé la hausse, aidés par la baisse des prix des légumes frais.

### Taux de variation par rapport au mois correspondant de l'année précédente



L'indice de l'essence en juillet 2005 a été supérieur de 4,0 % à celui de juin 2005, ayant passé de 165,9 à 172,5 (1992=100). Toutes les provinces ont affiché des augmentations de prix, celles-ci s'étant échelonnées entre 1,9 % en Colombie-Britannique et 6,4 % au Nouveau-Brunswick.

La majoration de 10,7 % des prix du gaz naturel a été la plus forte depuis octobre 2002. Les hausses des prix en Alberta (+27,6 %) et en Ontario (+7,8 %) ont été les plus importantes, bien que la Colombie-Britannique (+4,4 %) et le Québec (+2,1 %) aient aussi affiché des hausses.

Les prix de l'hébergement pour voyageurs ont augmenté de 5,5 % entre juin et juillet 2005. Toutes les provinces ont affiché des augmentations ayant varié entre 3,6 % au Manitoba et 11,2 % en Nouvelle-Écosse, sauf Terre-Neuve-et-Labrador où une diminution de 4,0 % a été enregistrée. Les prix de l'hébergement pour voyageurs connaissent habituellement une majoration en juillet, la saison touristique étant à son apogée.

Des majorations dans les incitations financières offertes par les constructeurs de véhicules automobiles

ont engendré une baisse mensuelle de 1,7 % des prix d'achat et de location à bail de véhicules automobiles. Il est normal pour les constructeurs, à ce temps de l'année, d'accroître leur programme d'incitations financières afin de réduire leurs stocks avant l'arrivée de nouveaux modèles. Cette année, certains constructeurs ont majoré leurs incitations financières en offrant leur prix escompté pour employés au grand public. En sorte que la baisse de prix qu'on observe habituellement en juillet pour l'achat et la location à bail de véhicules automobiles a été la plus importante depuis 2000.

Les baisses de prix engendrées par les nouvelles récoltes locales ont contribué à faire reculer l'indice des légumes frais de 5,0 %. La diminution des prix au Québec (-11,0 %) a contribué en grande partie à la baisse de l'indice national. Toutes les autres provinces ont affiché des reculs, sauf la Saskatchewan.

### L'IPC désaisonnalisé augmente entre juin et juillet

Après ajustement pour tenir compte des variations saisonnières, l'IPC a augmenté de 0,2 % entre juin et juillet 2005.

La pression à la hausse est venue des indices du logement (+0,6 %), des transports (+0,4 %), des loisirs, de la formation et de la lecture (+0,2 %), de la santé et des soins personnels (+0,4 %), ainsi que des boissons alcoolisées et des produits du tabac (+0,1 %).

L'indice de l'habillement et des chaussures (-0,3 %) a entraîné légèrement à la baisse l'indice d'ensemble désaisonnalisé.

L'indice des dépenses et de l'équipement du ménage et des aliments n'a pas changé.

### Indice d'ensemble sans les huit composantes les plus volatiles

L'indice d'ensemble sans les huit composantes volatiles telles que définies par la Banque du Canada a augmenté de 1,4 % entre juillet 2004 et juillet 2005. Les principaux facteurs ayant contribué à cette hausse ont été le coût de remplacement par le propriétaire (+4,4 %), les impôts fonciers (+4,3 %) et les repas achetés au restaurant (+3,0 %). La hausse a été atténuée par une diminution de l'achat et de la location à bail de véhicules automobiles (-1,7 %) et du matériel et des fournitures informatiques (-23,1 %).

Entre juin et juillet 2005, l'indice d'ensemble sans les huit composantes volatiles telles que définies par la Banque du Canada est demeuré stable. Le principal facteur de la pression à la baisse a été les prix plus bas de l'achat et de la location à bail de véhicules

automobiles (-1,7 %). L'essentiel de la pression à la hausse est provenu des prix de l'hébergement pour voyageurs (+5,5 %), des repas achetés au restaurant (+0,3 %), de la câblodistribution (+1,7 %) ainsi que des vêtements pour femmes (+1,0 %).

### Énergie

Après avoir augmenté de 3,9 % entre juin 2004 et juin 2005, l'indice de l'énergie a crû de 9,2 % entre juillet 2004 et juillet 2005.

Toutes les composantes ont contribué à la hausse, soit l'essence (+12,3 %), le mazout (+27,2 %), l'électricité (+2,8 %), le gaz naturel (+5,0 %) et les pièces et les fournitures pour véhicules de loisirs (+7,6 %).

Sur une base mensuelle, l'indice de l'énergie a augmenté de 3,4 %, sous l'influence principale des prix de l'essence (+4,0 %). Les prix du gaz naturel (+10,7 %), de l'électricité (+0,4 %) ainsi que des pièces et des fournitures pour véhicules de loisirs (+2,0 %) ont également contribué à l'augmentation de l'indice tandis que l'indice du mazout est demeuré inchangé.

**Données stockées dans CANSIM : tableaux 326-0001, 326-0002, 326-0009, 326-0012 et 326-0016 à 326-0018.**

### Définitions, sources de données et méthodes : numéro d'enquête 2301.

Il est possible d'obtenir plus de renseignements concernant les concepts et l'utilisation de l'IPC en consultant en ligne la publication *Votre guide d'utilisation de l'indice des prix à la consommation* (62-557-XIB, gratuite).

Paraît à 7 h dans notre site Web sous *Aujourd'hui dans Le Quotidien*, puis *Dernier communiqué de l'Indice des prix à la consommation*.

Le numéro de juillet 2005 de *L'indice des prix à la consommation*, vol. 84, n° 7 (62-001-XIB, 9 \$ / 83 \$; 62-001-XPB, 12 \$ / 111 \$) est maintenant en vente. Voir *Pour commander les produits*.

L'Indice des prix à la consommation d'août sera diffusé le 22 septembre.

Pour plus de renseignements ou pour en savoir davantage sur les concepts, les méthodes et la qualité des données, communiquez avec Louise Allard au (613) 951-9606 ou composez sans frais le 1 866 230-2248 ([infounit@statcan.ca](mailto:infounit@statcan.ca)), Division des prix. Télécopieur : (613) 951-1539.

□

**Indice des prix à la consommation et composantes principales**  
(1992=100)

	Importance relative <sup>1</sup>	Juillet 2005	Juin 2005	Juillet 2004	Juin à juillet 2005	Juillet 2004 à juillet 2005
données non désaisonnalisées						
					var. en %	
<b>Ensemble</b>	<b>100,00</b>	<b>127,5</b>	<b>127,2</b>	<b>125,0</b>	<b>0,2</b>	<b>2,0</b>
Aliments	16,89	128,6	128,9	125,6	-0,2	2,4
Logement	26,75	124,5	123,8	120,6	0,6	3,2
Dépenses et équipement du ménage	10,58	115,7	115,7	114,9	0,0	0,7
Habillement et chaussures	5,37	100,9	101,3	100,9	-0,4	0,0
Transports	19,79	150,3	149,7	146,2	0,4	2,8
Santé et soins personnels	4,52	121,5	121,1	119,2	0,3	1,9
Loisirs, formation et lecture	11,96	128,5	127,8	128,9	0,5	-0,3
Boissons alcoolisées et produits du tabac	4,13	147,7	147,7	144,2	0,0	2,4
Ensemble (1986=100)		163,3				
Pouvoir d'achat du dollar à la consommation, (en cents) par rapport à 1992		78,4	78,6	80,0		
<b>Agrégats spéciaux</b>						
Biens	48,84	122,4	122,1	120,2	0,2	1,8
Services	51,16	133,3	133,0	130,4	0,2	2,2
Ensemble sans les aliments et l'énergie	74,27	123,5	123,6	122,2	-0,1	1,1
Énergie	8,84	166,3	160,9	152,3	3,4	9,2
Ensemble sans les huit composantes les plus volatiles <sup>3</sup>	82,75	126,6	126,6	124,9	0,0	1,4

1. Pondérations de l'IPC, panier de 2001 selon les prix de juin 2004, Canada, en vigueur à partir de juillet 2004. Les pondérations détaillées sont disponibles dans la section Documentation de l'enquête 2301 ([http://www.statcan.ca/francais/sdds/index\\_f.htm](http://www.statcan.ca/francais/sdds/index_f.htm)).
2. Le total des chiffres ne donne pas forcément 100 % en raison de l'arrondissement.
3. Les huit composantes les plus volatiles, telles que définies par la Banque du Canada, qui sont exclues de l'IPC d'ensemble sont : les fruits, les préparations à base de fruits et les noix; les légumes et les préparations à base de légumes; le coût d'intérêt hypothécaire; le gaz naturel; le mazout et les autres combustibles; l'essence; le transport interurbain; les produits du tabac et les articles pour fumeurs. La Banque du Canada ajuste ensuite cette série pour obtenir son indice de référence qui exclut également l'effet des modifications des impôts indirects. Pour obtenir des données et des renseignements au sujet de l'inflation mesurée par l'indice de référence, consultez le site de la Banque du Canada (<http://www.banqueducanada.ca/fr/inflation/index.htm>).

**Indice des prix à la consommation par province, et pour Whitehorse, Yellowknife et Iqaluit**  
(1992=100)

	Juillet 2005	Juin 2005	Juillet 2004	Juin à juillet 2005	Juillet 2004 à juillet 2005
données non désaisonnalisées					
				var. en %	
Terre-Neuve-et-Labrador	126,6	126,1	123,9	0,4	2,2
Île-du-Prince-Édouard	128,3	128,2	124,6	0,1	3,0
Nouvelle-Écosse	129,4	129,0	126,7	0,3	2,1
Nouveau-Brunswick	127,5	126,8	124,8	0,6	2,2
Québec	123,6	123,4	120,9	0,2	2,2
Ontario	128,4	128,2	126,0	0,2	1,9
Manitoba	131,7	131,3	128,3	0,3	2,7
Saskatchewan	132,4	132,1	130,1	0,2	1,8
Alberta	135,0	133,9	132,1	0,8	2,2
Colombie-Britannique	125,7	125,4	123,4	0,2	1,9
Whitehorse	124,1	123,9	121,8	0,2	1,9
Yellowknife	123,8	123,8	121,4	0,0	2,0
Iqaluit (Déc. 2002=100)	103,0	103,0	101,8	0,0	1,2

1. Voir les renseignements géographiques pour Whitehorse, Yellowknife et Iqaluit.
2. Une partie de l'augmentation de l'indice du logement de Yellowknife publiée pour décembre 2004 reflétait par inadvertance des augmentations de loyer qui s'étaient produites plus tôt. Donc, la variation de l'indice du logement a été surévaluée en décembre 2004 et sous-évaluée les deux années précédentes. La série de l'indice du logement pour Yellowknife a été rectifiée à partir de décembre 2002. De plus, la série de l'IPC d'ensemble pour Yellowknife et les indices de certains agrégats spéciaux pour Yellowknife ont également changés. Les données pour le Canada, les provinces et les autres territoires n'ont pas été touchées.

## Estimations de la production des principales grandes cultures

Au 31 juillet 2005

Les agriculteurs des Prairies s'attendent à une croissance de la production de graines oléagineuses (canola et lin) et à une production de blé de printemps, d'orge et de pois secs légèrement inférieure en 2005.

### Estimations de la production

Au 31 juillet

Culture	2004	2005	2004
			à 2005
en milliers de tonnes		var. en %	
Total du blé	25 860	24 716	-4,4
Blé de printemps	18 451	17 836	-3,3
Orge	13 186	12 358	-6,3
Canola	7 728	8 325	7,7
Blé dur	4 962	5 083	2,4
Avoine	3 683	3 731	1,3
Pois secs de grande culture	3 338	3 223	-3,4
Lin	517	1 044	102,0
Soya <sup>1</sup>	3 042	2 954	-2,9
Maïs-grain <sup>1</sup>	8 802	8 236	-6,4

1. Québec, Ontario et Manitoba.

Les données de l'Enquête annuelle sur les fermes de juillet, qui a été menée auprès de 17 600 agriculteurs, brossent un tableau bien différent pour deux grandes régions productrices. Au Québec et en Ontario, le temps généralement chaud et sec et la pluie sporadique surtout dans le sud de l'Ontario ont ralenti la croissance des cultures et réduit les attentes des agriculteurs en matière de production de maïs et de soya.

Dans l'Ouest, les niveaux d'humidité du sol au cours de la période visée par l'enquête étaient généralement bons, sauf dans le sud du Manitoba, où d'importantes inondations ont empêché les agriculteurs de terminer l'ensemencement dans certaines régions et noyé des champs complets de jeunes plants dans d'autres. En Saskatchewan et en Alberta, les agriculteurs s'attendent à une forte production et, dans certains cas, à une production record. Les agriculteurs des Prairies attendent nerveusement la récolte, en espérant que les conditions demeureront favorables jusque là.

### Amélioration de la production de canola

Les agriculteurs des Prairies indiquent que la production de canola pourrait croître de 7,8 % et s'élever à 8,2 millions de tonnes, grâce à un rendement record et à une augmentation de la superficie récoltée par rapport à 2004.

D'après les estimations des agriculteurs de la Saskatchewan, la production pourrait augmenter

de 1,1 million de tonnes en 2005 et atteindre un sommet de 4,0 millions de tonnes. Les agriculteurs de l'Alberta s'attendent à une augmentation plus modeste de 127 000 tonnes, qui porterait la production à 3,1 millions de tonnes. Ces hausses sont surtout attribuables à l'accroissement de la superficie consacrée à la culture du canola en 2005 et, dans le cas de la Saskatchewan, à un rendement record. Par contre, les conditions défavorables au Manitoba devraient faire baisser de 36,0 % la production, qui s'établirait alors à 1,1 million de tonnes. D'importantes réductions de superficie et de rendement ont été signalées. La production moyenne décennale au Manitoba s'établit à 1,5 million de tonnes.

### La production de lin pourrait doubler

Dans les Prairies, la production de lin devrait passer de 516 900 tonnes en 2004 à 1,0 million de tonnes en 2005. Malgré ce bond, la production demeure bien en deçà du sommet de 1,2 million de tonnes établi en 1970. Cette croissance s'explique par l'accroissement prévu de la superficie récoltée et du rendement. Les producteurs des trois provinces des Prairies s'attendent à ce que la production de lin augmente.

L'augmentation en Saskatchewan découle d'une forte croissance du rendement alliée à une superficie récoltée record de 1,6 million d'acres, qui font espérer une production inégalée de 835 700 tonnes. L'ancien sommet de 711 200 tonnes a été atteint en 1999. On retrouve 80,0 % des cultures de lin en Saskatchewan.

### Production de blé de printemps en faible baisse

La production totale de blé de printemps dans les Prairies devrait atteindre 17,4 millions de tonnes, ce qui représente 3,7 % de moins qu'en 2004. La moyenne décennale est de 17,7 millions de tonnes. Le rendement moyen a été estimé à 37,3 boisseaux à l'acre, en baisse de 2,6 % par rapport à 2004.

Les agriculteurs de la Saskatchewan et de l'Alberta estiment que la production augmentera légèrement cette année, alors qu'on estime que les conditions défavorables au Manitoba contribueront à réduire la production à 2,2 millions de tonnes (-33,1 %). La moyenne décennale au Manitoba s'élève à 3,4 millions de tonnes.

### Légère hausse de la production de blé dur

On s'attend à ce que la production de blé dur atteigne 5,1 millions de tonnes, soit 2,4 % de plus qu'en 2004, grâce à la croissance de la superficie

récoltée. La moyenne décennale est de 4,6 millions de tonnes.

Les agriculteurs des trois provinces des Prairies s'attendent à des hausses de la production cette année. Plus des trois quarts des cultures de blé dur canadien se trouvent en Saskatchewan.

### **Légère diminution de la production d'orge et d'avoine**

La production d'orge des Prairies devrait tomber à 11,5 millions de tonnes cette année (-5,8 %). La moyenne décennale se situe à 11,4 millions de tonnes.

Le Manitoba et l'Alberta s'attendent à des baisses de 42,0 % et de 9,9 %, alors que la Saskatchewan va à l'encontre de la tendance avec une augmentation de 8,9 % de la production estimée d'orge.

La production d'avoine des provinces des Prairies affiche un léger recul de 0,7 % et s'établit à 3,2 millions de tonnes. La moyenne décennale est de 3,1 millions de tonnes.

Au niveau provincial, le Manitoba fait état d'une diminution de 34,6 % de la production, qui tombe à 590 700 tonnes, la plus faible estimation depuis 1993. Par contre, les agriculteurs de la Saskatchewan et de l'Alberta signalent des augmentations de 15,2 % et de 8,3 %.

### **La superficie des pois de grande culture diminue dans l'ensemble, mais atteint un niveau record en Saskatchewan**

Sous l'effet d'une baisse de rendement, la production de pois de grande culture dans les Prairies pourrait diminuer légèrement cette année, soit de 111 200 tonnes, et atteindre 3,2 millions de tonnes.

La production de pois de grande culture a connu une croissance rapide au cours des deux dernières années; la moyenne quinquennale récente est seulement de 2,3 millions de tonnes.

Au niveau des provinces, le portrait est divergent. La production de pois du Manitoba pourrait tomber à 78 300 tonnes (-51,1 %). Il s'agit de la plus basse estimation de la production depuis 1990. La production en Saskatchewan atteint un nouveau sommet de 2,5 millions de tonnes, ce qui bat le sommet établi en 2004. L'estimation de la production de 2005 dépasse de 1,5 % le chiffre de 2004. La superficie récoltée s'élève à 2,7 millions d'acres,

soit 160 000 acres de plus que le sommet de 2004. La production de l'Alberta pourrait baisser de 9,5 %, sous l'effet d'une diminution de la superficie récoltée estimée.

### **Les agriculteurs de l'Ontario et du Québec devraient produire moins de maïs-grain et de soya**

Les estimations de la production de maïs-grain et de soya des agriculteurs de l'Ontario et du Québec sont moins élevées qu'en 2004, conséquence d'une baisse des superficies récoltées et des rendements estimés.

Les agriculteurs du Québec estiment que la production de maïs tombera à 3,3 millions de tonnes, une baisse de 5,8 % attribuable à la réduction de la superficie à récolter et du rendement estimé. L'estimation de la production moyenne décennale est de 2,7 millions de tonnes.

La production de soya au Québec pourrait aussi diminuer de 2,9 % par rapport à 2004 et s'établir à 505 000 tonnes, sous l'effet d'une réduction de la superficie récoltée estimée. La valeur de la production moyenne décennale se situe à 359 200 tonnes.

En Ontario, les estimations de la production de maïs sont en baisse de 9,5 % et n'atteignent que 4,8 millions de tonnes, en raison d'une diminution de la superficie récoltée et du rendement. La moyenne décennale s'établit à 5,3 millions de tonnes.

La production de soya pourrait tomber à 2,4 millions de tonnes en 2005, ce qui représente 3,3 % de moins que le record de 2004, conséquence d'une baisse de rendement. La production de soya a beaucoup fluctué au cours de la décennie, allant de 1,3 million de tonnes en 2001 à 2,5 millions de tonnes en 2004.

### **Données stockées dans CANSIM : tableaux 001-0004, 001-0010, 001-0017 à 001-0020.**

### **Définitions, sources de données et méthodes : numéro d'enquête 3401.**

La publication *Série de rapports sur les grandes cultures*, vol. 84, n° 5 (22-002-XIB, 12 \$ / 71 \$; 22-002-XPB, 17 \$ / 95 \$) est maintenant en vente. Voir *Pour commander les produits*.

Pour plus de renseignements ou pour en savoir davantage sur les concepts, les méthodes et la qualité des données, communiquez avec David Burroughs au (613) 951-5138 ([dave.burroughs@statcan.ca](mailto:dave.burroughs@statcan.ca)) ou avec Daniel Bergeron au (613) 951-3864 ([daniel.bergeron@statcan.ca](mailto:daniel.bergeron@statcan.ca)), Division de l'agriculture. ■

---

## Placements de poussins des couvoirs et de dindonneaux

Juillet 2005 (données provisoires)

Les placements des poussins des couvoirs dans les fermes étaient estimés à 58,2 millions d'oiseaux en juillet, en baisse de 1,1 % par rapport à juillet 2004. Les placements de dindonneaux dans les fermes ont diminué de 4,6 % pour s'établir à 1,9 million d'oiseaux.

**Données stockées dans CANSIM : tableau 003-0021.**

**Définitions, sources de données et méthodes : numéro d'enquête 5039.**

Pour plus de renseignements ou pour en savoir davantage sur les concepts, les méthodes et la qualité des données, communiquez avec Debbie Dupuis au (613) 951-2553 ([debbie.dupuis@statcan.ca](mailto:debbie.dupuis@statcan.ca)), Division de l'agriculture. ■

## Acier en formes primaires, données hebdomadaires

Semaine se terminant le 20 août 2005 (données provisoires)

La production d'acier en formes primaires pour la semaine se terminant le 20 août a atteint 288 026 tonnes métriques, en baisse de 1,5 % par rapport à la production de 292 306 tonnes de la semaine précédente et de 0,4 % comparativement à la production de 289 085 tonnes de la semaine correspondante en 2004.

Le total cumulatif au 20 août était de 9 847 223 tonnes, en baisse de 4,0 % comparativement aux 10 254 143 tonnes produites au cours de la même période en 2004.

**Définitions, sources de données et méthodes : numéro d'enquête 2131.**

Pour plus de renseignements ou pour en savoir davantage sur les concepts, les méthodes et la qualité des données, communiquez avec l'agent de diffusion au (613) 951-9497 ou composez sans frais le 1 866 873-8789 ([manufact@statcan.ca](mailto:manufact@statcan.ca)), Division de la fabrication, de la construction et de l'énergie. ■

## Scieries et ateliers de rabotage

Juin 2005

Il est maintenant possible de consulter les données de mois de juin sur les scieries et les ateliers de rabotage.

**Données stockées dans CANSIM : tableau 303-0009.**

**Définitions, sources de données et méthodes : numéros d'enquête, y compris ceux des enquêtes connexes, 2134 et 2135.**

Le numéro de juin 2005 de *Scieries et ateliers de rabotage*, vol. 59, n° 6 (35-003-XIB, 10 \$ / 93 \$) est maintenant en vente. Voir *Pour commander les produits*.

Pour obtenir des données ou des renseignements généraux, communiquez avec l'agent de diffusion au (613) 951-9497 ou composez sans frais le 1 866 873 8789 ([manufact@statcan.ca](mailto:manufact@statcan.ca)), Division de la fabrication, de la construction et de l'énergie. ■



## Nouveaux produits

### Trouver les statistiques et les utiliser

Numéro au catalogue : 11-533-XWF

(gratuit).

Série de rapports sur les grandes cultures, vol. 84, n° 5

Numéro au catalogue : 22-002-XIB (12 \$/71 \$).

Série de rapports sur les grandes cultures, vol. 84, n° 5

Numéro au catalogue : 22-002-XPB (17 \$/95 \$).

Scieries et ateliers de rabotage, juin 2005, vol. 59, n° 6

Numéro au catalogue : 35-003-XIB (10 \$/93 \$).

L'indice des prix à la consommation, juillet 2005, vol. 84, n° 7

Numéro au catalogue : 62-001-XIB (9 \$/83 \$).

L'indice des prix à la consommation, juillet 2005, vol. 84, n° 7

Numéro au catalogue : 62-001-XPB (12 \$/111 \$).

**Les prix sont en dollars canadiens et n'incluent pas les taxes de vente. Des frais de livraison supplémentaires s'appliquent aux envois à l'extérieur du Canada.**

Les numéros au catalogue se terminant par : -XWF, -XIB ou -XIF représentent la version électronique offerte sur Internet, -XMB ou -XMF, la version microfiche, -XPB ou -XPF, la version papier, -XDB ou -XDF, la version électronique sur disquette et -XCB ou -XCF, la version électronique sur CD-ROM.

### Pour commander les produits

#### Pour commander par téléphone, ayez en main :

- Le titre
- Le numéro au catalogue
- Le numéro de volume
- Le numéro de l'édition
- Votre numéro de carte de crédit.

Au Canada et aux États-Unis, composez le : **1 800 267-6677**

Pour les autres pays, composez le : **1 613 951-7277**

Pour envoyer votre commande par télécopieur, composez le : **1 877 287-4369**

Pour un changement d'adresse ou pour connaître l'état de votre compte, composez le : **1 800 700-1033**


**Pour commander par la poste, écrivez à :** Gestion de la circulation, Division de la diffusion, Statistique Canada, Ottawa, K1A 0T6.

Veillez inclure un chèque ou un mandat-poste à l'ordre du **Receveur général du Canada/Publications**. Au Canada, ajoutez 7 % de TPS et la TVP en vigueur.

**Pour commander par Internet, écrivez à :** [infostats@statcan.ca](mailto:infostats@statcan.ca) ou téléchargez la version électronique en vous rendant au site Web de Statistique Canada ([www.statcan.ca](http://www.statcan.ca)). À la page *Nos produits et services*, sous *Parcourir les publications Internet*, choisissez *Payantes*.

**Les agents libraires agréés et autres librairies vendent aussi les publications de Statistique Canada.**

Catalogue 11-001-XIF (Anglais) 11-010-150-03004013



# Le Quotidien

Statistique Canada

Le jeudi 8 juin 1997  
Pour être diffusé à 8 h 30

---

**PRINCIPAUX COMMUNIQUÉS**

- **Transport urbain, 1996** 2  
Malgré la priorité accordée aux services de transport urbain, les Canadiens y ont de moins en moins recours. En 1996, les Canadiens ont effectué un voyage moyen de déplacement au travail sans les services de transport urbain, soit le niveau le plus bas enregistré au cours des 25 dernières années.
- **Productivité, rémunération horaire et coût unitaire de la main-d'œuvre, 1996** 5  
À l'instar de la croissance de l'industrie et des emplois, la hausse de la productivité des entreprises canadiennes en 1996 s'est avérée encore une fois relativement faible.

---

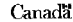

**AUTRES COMMUNIQUÉS**

- Indice des offres d'emploi, mai 1997 10
- Emplois sur les anticipations à court terme 10
- Aides en termes positifs, septembre terminant le 31 mai 1997 11
- Production d'œufs, avril 1997 11

---

**NOUVELLES PARUTIONS** 12

---



## Bulletin officiel de diffusion des données de Statistique Canada

Numéro au catalogue 11-001-XIF.

Publié tous les jours ouvrables par la Division des communications, Statistique Canada, Immeuble R.-H.-Coats, 10<sup>e</sup> étage, section G, Ottawa, K1A 0T6.

Pour consulter *Le Quotidien* sur Internet, visitez notre site à l'adresse <http://www.statcan.ca>. Pour le recevoir par courrier électronique tous les matins, envoyez un message à [listproc@statcan.ca](mailto:listproc@statcan.ca). Laissez en blanc la ligne de l'objet. Dans le corps du message, tapez : subscribe quotidien prénom et nom.

Publication autorisée par le ministre responsable de Statistique Canada. © Ministre de l'Industrie, 2004. Il est permis de citer la présente publication dans les journaux et les magazines ainsi qu'à la radio et à la télévision à condition d'en indiquer la source : Statistique Canada. Toute autre forme de reproduction est permise sous réserve de mention de la source, comme suit, dans chaque exemplaire : Statistique Canada, *Le Quotidien*, numéro 11-001-XIF au catalogue, date et numéros de page.

---

## Calendrier des communiqués : 29 août au 2 septembre 2005

---

(À cause de circonstances imprévisibles, les dates de parution peuvent être modifiées.)

---

<b>Date de parution</b>	<b>Titre</b>	<b>Période de référence</b>
29	<b>Caractéristiques des voyageurs internationaux</b>	Premier trimestre de 2005
29	<b>Compte des voyages internationaux</b>	Deuxième trimestre de 2005
30	<b>Indices des prix des produits industriels et des matières brutes</b>	Juillet 2005
30	<b>Balance des paiements internationaux</b>	Deuxième trimestre de 2005
31	<b>Comptes économiques et financiers nationaux</b>	Deuxième trimestre de 2005
31	<b>Produit intérieur brut par industrie</b>	Juin 2005
1 <sup>er</sup> sept.	<b>Frais de scolarité à l'université</b>	2005-2006

---