



# Le Quotidien

## Statistique Canada

Le mardi 13 septembre 2005  
Diffusé à 8 h 30, heure de l'Est

### Communiqués

#### Commerce international de marchandises du Canada, juillet 2005

3

L'accroissement vigoureux des exportations de pétrole brut a fait passer les exportations totales du Canada en juillet à un peu plus de 38,0 milliards de dollars, soit le troisième plus haut total jamais enregistré. Les exportations de pétrole ont monté pour un cinquième mois d'affilée, ayant atteint un niveau inégalé avec chaque gain.

#### Stocks de céréales, au 31 juillet 2005

7

Les stocks totaux de céréales et de graines oléagineuses, y compris les stocks commerciaux et ceux à la ferme, sont demeurés à des niveaux nettement supérieurs à leur moyenne décennale, selon une enquête menée auprès des agriculteurs et des détenteurs de céréales commerciales.

(suite à la page 2)

#### Tendances sociales canadiennes

Automne 2005

Le numéro de l'automne 2005 de *Tendances sociales canadiennes*, la publication trimestrielle de Statistique Canada sur les nouvelles questions sociales, comprend cinq articles.

L'article vedette, «Les Sud-Asiatiques au Canada : l'unité par la diversité», offert gratuitement en ligne, utilise les données de l'Enquête sur la diversité ethnique de 2002 et du Recensement de 2001 pour établir le profil de la communauté des Sud-Asiatiques, l'une des populations les plus diversifiées des minorités visibles au Canada. Les Sud-Asiatiques forment la deuxième minorité visible en importance au Canada et une de celles qui s'agrandissent le plus rapidement. Elle est l'une des communautés les plus unies sur le plan de la valeur qu'elle attache aux interactions familiales et à la préservation des coutumes.

L'article «Combien les personnes âgées consacrent-elles au logement?» examine la situation des personnes âgées pour déterminer avec qui elles vivent et l'abordabilité de leur logement.

L'article «Les préparatifs en prévision de la retraite» analyse les préparatifs non financiers effectués avant de quitter la population active par des Canadiens au seuil de la retraite. Un article connexe, «Qu'est-ce qui rend la retraite agréable?», examine la qualité de vie des nouveaux retraités avant et après leur retraite.

«L'évolution de l'état de santé des immigrants» évalue l'incidence sur la santé du processus d'immigration à mesure que les personnes s'adaptent au mode de vie canadien.

Le numéro d'automne 2005 de *Tendances sociales canadiennes*, n° 78 (11-008-XIF, 9 \$ / 29 \$; 11-008-XPf, 12 \$ / 39 \$) est maintenant en vente. Voir *Pour commander les produits*.

Pour plus de renseignements, communiquez avec les Services à la clientèle au (613) 951-5979 ([sasd-dssea@statcan.ca](mailto:sasd-dssea@statcan.ca)), Division de la statistique sociale et autochtone.



Panorama des régions de l'OCDE	10
Indices de prix des exportations et des importations, juillet 2005	10
Statistiques laitières, juillet 2005	10
Fil d'acier et certains produits de fil métallique, juillet 2005	11
<b>Nouveaux produits</b>	<b>12</b>

---

## Communiqués

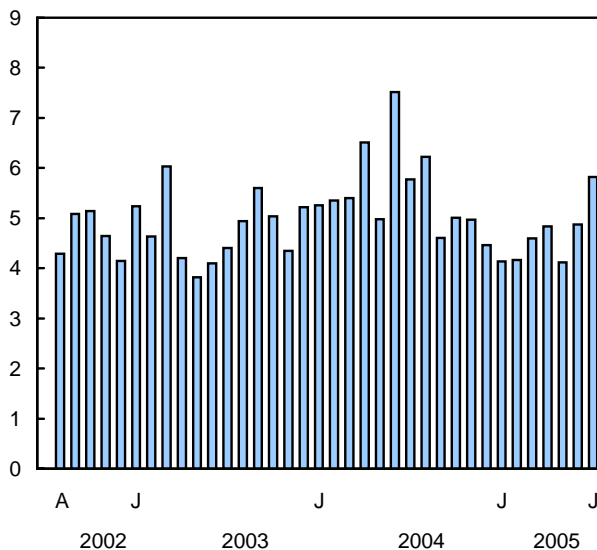
### Commerce international de marchandises du Canada

Juillet 2005

L'accroissement vigoureux des exportations de pétrole brut en juillet a fait passer les exportations totales du Canada à son troisième plus haut total jamais enregistré.

#### Solde commercial

En milliards de dollars



La valeur totale des exportations de marchandises provenant d'entreprises canadiennes a légèrement dépassé 38,0 milliards de dollars en juillet, en hausse de 2,1 % par rapport au mois précédent.

Au cours de la même période, les importations ont baissé de 0,5 % pour se fixer à 32,2 milliards de dollars. Pour cette raison, l'excédent commercial du Canada vis-à-vis du monde s'est chiffré à 5,8 milliards de dollars, bien au-dessus du niveau révisé de 4,9 milliards de dollars enregistré en juin.

Les exportations de pétrole brut ont augmenté pour un cinquième mois d'affilée, ayant ainsi atteint un niveau inégalé avec chaque gain. Depuis février, elles ont progressé de 6,1 % en moyenne par mois.

La valeur totale des exportations de marchandises en juillet s'est située juste en-dessous des 38,2 milliards de dollars enregistrés en décembre 2000, mais était largement inférieure au niveau record de 39,1 milliards de dollars observé en janvier 2001. Les exportations de ces deux mois ont atteint de tels sommets en raison

#### Note aux lecteurs

Le commerce de marchandises est l'une des composantes du compte courant de la balance des paiements du Canada, qui inclut également le commerce des services.

#### Révisions

Les données sur le commerce de marchandises sont généralement révisées sur une base régulière, chaque mois de l'année en cours. Les données fondées sur des documents de douane sont révisées chaque trimestre dans le cas de l'année de données précédente.

Divers facteurs rendent ces révisions nécessaires, notamment la réception tardive des documents relatifs aux importations et aux exportations, la présence de renseignements erronés dans les documents de douane, le remplacement des estimations par les chiffres réels, la reclassification des marchandises à la lumière de renseignements plus récents et la correction des variations saisonnières.

Les données révisées peuvent être consultées dans les tableaux CANSIM appropriés.

des pointes dans les exportations de technologies de l'information et des communications et de gaz naturel.

L'excédent commercial du Canada vis-à-vis des États-Unis est passé de 8,2 milliards de dollars en juin à 8,8 milliards de dollars en juillet. Les exportations ont grimpé de 2,4 %, tandis que les importations ont légèrement progressé de 0,2 %.

Les exportations vers le reste du monde ont augmenté de 1,1 %, tandis que les importations ont chuté de 1,8 %. Par conséquent, le déficit commercial du Canada vis-à-vis des autres pays a diminué, étant passé de 3,3 milliards de dollars à 3,0 milliards de dollars.

Les exportations vers les pays de l'Union européenne ont augmenté pour un deuxième mois consécutif, soit de 9,6 % pour atteindre 2,7 milliards de dollars. Les exportations d'uranium vers plusieurs pays de ce bloc économique ont contribué à la hausse des livraisons.

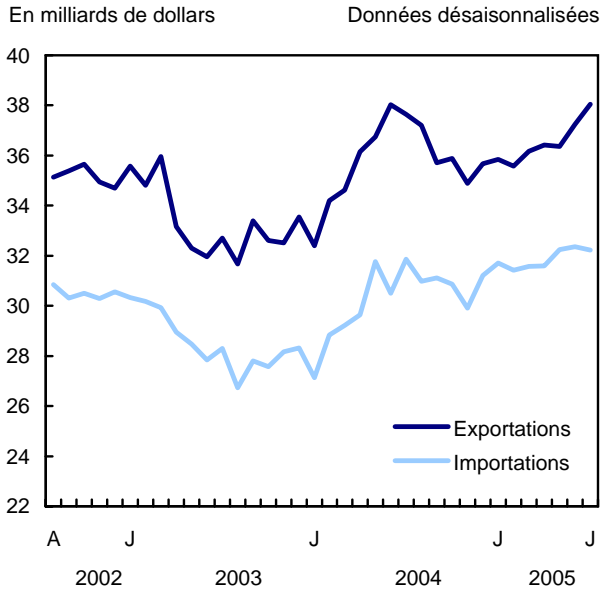
#### Exportations : le pétrole brut vient en tête

Les entreprises canadiennes ont exporté pour 2,5 milliards de dollars de pétrole brut en juillet, en hausse de 7,5 % par rapport au mois précédent. La très grande majorité des exportations était destinée aux États-Unis.

En février, les exportations de pétrole brut se chiffraient à 1,9 milliard de dollars. Même si l'accroissement du volume était à l'origine de la hausse en juillet, c'est l'augmentation des cours du pétrole qui

a réellement fait grimper la valeur des exportations de pétrole brut.

### Exportations et importations



En tout, les exportations de produits énergétiques ont dépassé 7,2 milliards de dollars, en hausse de 8,7 % par rapport à juin. Les exportations de pétrole brut représentaient un peu plus du tiers de l'ensemble des exportations de produits énergétiques en juillet. Les exportations de gaz naturel constituaient plus de 40 % de celles-ci, et le reste des produits exportés comprenait notamment le charbon et l'électricité.

Les exportations de gaz naturel ont aussi monté substantiellement en juillet, soit de 15,8 %, pour s'établir à 3,0 milliards de dollars. Mis à part un léger déclin en mai, les exportations de gaz naturel ont augmenté chaque mois en 2005. Les niveaux d'exportations étaient toutefois largement inférieurs au sommet de 4,4 milliards de dollars atteint en janvier 2001.

Les exportations d'autres produits énergétiques ont légèrement progressé de 0,1 %, alors que les exportations décroissantes de charbon et d'électricité ont été contrebalancées par une augmentation des exportations d'essence. La baisse des exportations de charbon en juillet a fait suite à quatre fortes hausses mensuelles d'affilée.

Les exportations de bovins vivants n'ont affiché qu'un léger gain en juillet malgré la levée, le 18 juillet, de l'interdiction d'exportation des animaux de moins de 30 mois vers les États-Unis. D'après des rapports de l'industrie, l'industrie canadienne de transformation du

boeuf a augmenté sa capacité depuis la mise en place de l'interdiction, ayant ainsi offert un marché intérieur aux éleveurs canadiens pour leurs bovins.

Les exportations de produits forestiers ont dégringolé de 4,3 %, les exportations de bois d'oeuvre et de produits connexes ayant mené la baisse. Il s'agissait du cinquième déclin mensuel consécutif des exportations de bois d'oeuvre et de produits connexes. Ces exportations, qui se chiffraient à 1,5 milliard de dollars en juillet, ont atteint un sommet de 1,9 milliard de dollars en mai 2004.

Les exportations dans l'industrie automobile sont demeurées pratiquement inchangées pour se fixer à un peu plus de 7,1 milliards de dollars. La demande étrangère soutenue de camions lourds a contrebalancé les déclinés dans les exportations de véhicules pour le transport des passagers et des pièces de véhicules à moteur. Les exportations de véhicules pour le transport des passagers étaient à la hausse au cours des deux premiers trimestres de 2004. Cependant, la tendance est à la baisse depuis juin 2004.

### Arrêt temporaire de l'investissement dans les machines et l'équipement

Les importations du Canada ont diminué dans tous les grands secteurs en juillet, sauf dans celui de l'industrie de l'automobile qui a enregistré un gain de 1,0 %. Cette situation s'explique par le fait que plusieurs entreprises ont augmenté leurs stocks de pièces de véhicules à moteur utilisées dans la fabrication de modèles en grande demande.

Les importations de produits énergétiques ont diminué de 0,3 % en juillet en raison d'une baisse des importations de produits tels que le charbon qui a contrebalancé le gain des importations de pétrole brut. Les importations de pétrole brut ont atteint un sommet de 1,8 milliard de dollars en juillet.

Les importations de machines et d'équipement ont baissé de 1,4 %, soit la première diminution de ce secteur en 2005. Pendant les six premiers mois de l'année, les importations de machines utilisées notamment dans les industries pétrolière et gazière, minière et du transport, concentrées dans les provinces de l'Ouest, ont augmenté progressivement. Les importations de technologies de l'information et des communications ont également affiché une hausse pendant cette période. La valeur des importations de machines et d'équipement est demeurée élevée, soit de 9,2 milliards de dollars, un niveau légèrement plus élevé que celui de mai.

Les importations de biens de consommation ont diminué de 2,8 % par rapport au sommet de juin de 4,2 milliards de dollars. Un déclin des importations

de produits de toutes catégories, composées principalement de produits pharmaceutiques, était à l'origine d'une grande partie de la baisse.

**Données stockées dans CANSIM : tableaux 228-0001 à 228-0003 et 228-0033 à 228-0046.**

**Définitions, sources de données et méthodes : numéros d'enquête, y compris ceux des enquêtes connexes, 2201, 2202 et 2203.**

Le numéro de juillet de *Commerce international de marchandises du Canada*, vol. 59, n° 7 (65-001-XIB, 15 \$ / 151 \$) est maintenant en vente. Voir *Pour commander les produits*. Cette publication contient des tableaux ventilés par groupe de marchandises et par pays, sur une base douanière.

Les données du compte courant (qui incluent les statistiques du commerce de marchandises, les opérations au chapitre des services, les revenus de placements et les transferts) sont publiées tous les trimestres dans *Balance des paiements internationaux du Canada* (67-001-XIF, 32 \$ / 100 \$).

Les données sur le commerce de marchandises sont offertes en format PDF le matin de la diffusion.

Pour plus de renseignements sur les produits et les services, communiquez avec Anne Couillard au (613) 951-6867 ou composez sans frais le 1 800 294-5583. Pour en savoir davantage sur les concepts, les méthodes et la qualité des données, communiquez avec Bernard Lupien au (613) 951-6872, Division du commerce international.

□

**Commerce de marchandises**

	Jun 2005 <sup>r</sup>	Juillet 2005	Jun à juillet 2005	Juillet à juillet 2005	Janvier à juillet 2004	Janvier à juillet 2005	Janvier-juillet 2004 à janvier-juillet 2005	
données désaisonnalisées, en dollars courants								
	en millions de dollars		var. en %		en millions de dollars		var. en %	
<b>Marchés principaux</b>								
<b>Exportations</b>								
États-Unis	29 791	30 509	2,4	-0,9	204 206	207 417	1,6	
Japon	895	1 011	13,0	11,7	5 919	6 040	2,0	
Union européenne	2 502	2 743	9,6	9,4	15 386	16 621	8,0	
Autres pays de l'OCDE <sup>1</sup>	1 524	1 156	-24,1	-1,8	8 511	8 400	-1,3	
Tous les autres pays	2 529	2 619	3,6	15,6	15 758	17 170	9,0	
<b>Total</b>	<b>37 240</b>	<b>38 039</b>	<b>2,1</b>	<b>1,0</b>	<b>249 782</b>	<b>255 649</b>	<b>2,3</b>	
<b>Importations</b>								
États-Unis	21 635	21 683	0,2	-2,1	145 174	150 186	3,5	
Japon	884	836	-5,4	-4,5	5 840	6 345	8,6	
Union européenne	3 498	3 214	-8,1	0,6	20 899	22 468	7,5	
Autres pays de l'OCDE <sup>1</sup>	1 962	1 979	0,9	9,6	12 845	13 982	8,9	
Tous les autres pays	4 388	4 504	2,6	17,4	24 233	30 128	24,3	
<b>Total</b>	<b>32 366</b>	<b>32 216</b>	<b>-0,5</b>	<b>1,1</b>	<b>208 991</b>	<b>223 107</b>	<b>6,8</b>	
<b>Solde</b>								
États-Unis	8 156	8 826	...	...	59 032	57 231	...	
Japon	11	175	...	...	79	-305	...	
Union européenne	-996	-471	...	...	-5 513	-5 847	...	
Autres pays de l'OCDE <sup>1</sup>	-438	-823	...	...	-4 334	-5 582	...	
Tous les autres pays	-1 859	-1 885	...	...	-8 475	-12 958	...	
<b>Total</b>	<b>4 874</b>	<b>5 823</b>	...	...	<b>40 791</b>	<b>32 542</b>	...	
<b>Groupes principaux de marchandises</b>								
<b>Exportations</b>								
Produits de l'agriculture et de la pêche	2 554	2 522	-1,3	-6,5	18 331	17 279	-5,7	
Produits énergétiques	6 655	7 237	8,7	17,8	38 810	43 637	12,4	
Produits forestiers	3 089	2 956	-4,3	-15,2	23 165	21 642	-6,6	
Biens industriels	7 075	7 197	1,7	6,5	44 639	49 147	10,1	
Machines et équipement	8 152	8 189	0,5	1,4	53 878	55 727	3,4	
Produits de l'automobile	7 103	7 111	0,1	-7,2	53 170	49 827	-6,3	
Autres biens de consommation	1 482	1 495	0,9	2,6	10 233	10 306	0,7	
Transactions spéciales commerciales <sup>2</sup>	684	713	4,2	3,0	4 615	4 740	2,7	
Autres ajustements de la balance des paiements	447	619	38,5	-8,4	2 936	3 344	13,9	
<b>Importations</b>								
Produits de l'agriculture et de la pêche	1 810	1 804	-0,3	-0,6	12 439	12 763	2,6	
Produits énergétiques	2 649	2 642	-0,3	14,9	13 460	18 254	35,6	
Produits forestiers	275	262	-4,7	-5,1	1 820	1 889	3,8	
Biens industriels	6 596	6 515	-1,2	1,9	41 604	45 864	10,2	
Machines et équipement	9 372	9 241	-1,4	3,3	60 264	63 640	5,6	
Produits de l'automobile	6 520	6 588	1,0	-6,9	44 970	45 199	0,5	
Autres biens de consommation	4 203	4 087	-2,8	0,6	27 511	28 747	4,5	
Transactions spéciales commerciales <sup>2</sup>	357	489	37,0	17,3	3 052	2 796	-8,4	
Autres ajustements de la balance des paiements	584	587	0,5	0,7	3 867	3 956	2,3	

<sup>r</sup> Données révisées.

1. Comprend l'Australie, le Canada, la Corée du Sud, l'Islande, le Mexique, la Norvège, la Nouvelle-Zélande, la Suisse et la Turquie.

2. Particulièrement les transactions de faible valeur, les coûts de réparation des équipements et les marchandises retournées vers le pays d'origine.

... N'ayant pas lieu de figurer.

## Stocks de céréales

Au 31 juillet 2005

Les stocks totaux de céréales et de graines oléagineuses, y compris les stocks commerciaux et ceux à la ferme, sont demeurés à des niveaux nettement supérieurs à leur moyenne décennale, selon une enquête menée auprès des agriculteurs et des détenteurs de céréales commerciales.

Les estimations des stocks totaux de blé sauf le blé dur, le blé durum, l'orge, l'avoine et le canola, ont toutes augmenté par rapport à 2004. Les stocks de pois de grande culture se sont situés à un sommet sans précédent, tandis que les stocks de lin sont tombés à un creux jamais atteint.

Les stocks de maïs à la ferme dans l'Est ont augmenté, ayant affiché des valeurs records en Ontario et au Québec. Les stocks de soya à la ferme se sont aussi accrues en Ontario et au Québec, un approvisionnement record de soya ayant été rapporté en Ontario.

### Stocks totaux de cultures principales et spécialisées au 31 juillet

Culture	2004	2005	2004
			à
en milliers de tonnes			2005
			var. en %
Tout le blé	6080	7992	31,4
Blé sauf blé dur	4291	5471	27,5
Orge	2102	3489	66,0
Blé dur	1789	2521	40,9
Canola	609	1629	167,5
Avoine	788	988	25,4
Pois de grande culture	205	595	190,2
Lentilles	38	245	544,7
Graines de moutarde	92	194	110,9
Graines de l'alpiste des Canaries	67	170	153,7
Lin	93	30	-67,7
Graines de tournesol	25	18	-28,0

### Les stocks totaux d'orge sont bien supérieurs à la moyenne

Les stocks commerciaux d'orge et les stocks d'orge à la ferme ont atteint un total de 3,5 millions de tonnes, ce qui constituait un bond par rapport aux 2,1 millions de tonnes de juillet 2004 et le plus haut niveau depuis le sommet de 5,1 millions de tonnes atteint en 1983. La moyenne quinquennale récente est de 2,2 millions de tonnes. Toutes les provinces des Prairies ont fait état d'augmentations considérables des stocks à la ferme. La Saskatchewan a ouvert la voie avec une hausse de ses stocks de 120 %, qui les a portés à 1,1 million de tonnes, tandis que les agriculteurs du Manitoba et de l'Alberta ont déclaré des gains de 75 % et de 60 %, respectivement.

#### Note aux lecteurs

L'Enquête agricole de juillet auprès de 17 600 exploitants agricoles a été menée par entrevue téléphonique et par Internet du 20 juillet au 5 août. Les agriculteurs ont été invités à indiquer les quantités de céréales, de graines oléagineuses et de cultures spécialisées entreposées à la ferme.

Les chiffres sur les stocks commerciaux de céréales de l'Ouest proviennent surtout de la Commission canadienne des grains. Les chiffres sur les stocks commerciaux de cultures spécialisées proviennent d'une enquête menée auprès des manutentionnaires et des agents de commercialisation des cultures spécialisées.

L'abondance des approvisionnements d'orge et la faiblesse des prix se sont conjuguées à des nombres records d'animaux dans les fermes pour accroître l'alimentation à l'orge pour une deuxième année de suite. Par contre, l'alimentation à l'orge a été limitée par l'abondance des approvisionnements concurrentiels de blé fourrager.

### Hausse des stocks totaux de blé par rapport à 2004

Les stocks totaux de blé au Canada, qui comprennent les stocks commerciaux, étaient estimés à 7,9 millions de tonnes cette année, soit 31,4 % ou 1,9 million de tonnes de plus qu'en juillet 2004.

Les stocks totaux de blé à la ferme dans les provinces des Prairies ont grimpé de 90,6 % par rapport à juillet 2004, malgré l'utilisation de grandes quantités de blé pour l'alimentation du bétail. Les agriculteurs ont déclaré 3,0 millions de tonnes de stocks de blé à la ferme en juillet, en hausse de 1,4 million de tonnes. La production de blé a été importante en 2004, mais la récolte a été de piètre qualité et les prix faibles.

Les stocks totaux de blé dur ont affiché une nette progression depuis le bas niveau de 2004 (+40,9 % ou +732 000 tonnes), ce qui les a portés à 2,5 millions de tonnes. La moyenne décennale est de 1,7 million de tonnes.

Les stocks de blé dur à la ferme ont affiché une progression semblable (+40,6 %) pour atteindre 1,0 million de tonnes, soit le double de la moyenne décennale. Les agriculteurs des principales provinces productrices de blé dur, la Saskatchewan et l'Alberta, ont fait état d'augmentations des stocks de 43,3 % et de 31,8 %, respectivement, par rapport à 2004.

Les approvisionnements de blé dur ont été considérables en 2004-2005, mais ceux de bonne qualité, restreints. Comme les marchés d'exportation ont été limités par l'ampleur des stocks de l'Union européenne (UE), qui ont eu tendance à faire baisser

les prix, et que les occasions de livraisons ont été rares, les stocks canadiens des catégories de moindre qualité de blé dur ont crû.

### **Les stocks de canola dépassent nettement la moyenne décennale**

Les stocks totaux de canola se sont établis à 1,6 million de tonnes, soit 1,0 million de tonnes de plus que le niveau de 609 000 tonnes observé en 2004. Cette augmentation a placé le volume total des stocks de canola au-dessus de la moyenne décennale de 913 000 tonnes pour le 31 juillet. On a signalé des augmentations des stocks commerciaux et au niveau de la ferme au Canada. Il y a également eu des hausses dans les trois provinces des Prairies, dont chacune a déclaré des volumes de canola supérieurs à leur moyenne décennale.

Les approvisionnements de canola en 2004-2005 ont été les plus élevés depuis 2000-2001, et il semble que les agriculteurs ont gardé leur canola à la ferme en prévision d'une amélioration des prix. Bien que considérables, les exportations de canola broyé d'origine intérieure ont constitué un recul par rapport à 2003-2004, ce qui a laissé des stocks de fermeture élevés à la fin de l'année.

### **Les stocks d'avoine sont en hausse**

Les stocks totaux d'avoine ont atteint 988 000 tonnes, soit 25,4 % de plus que le niveau de 2004 et davantage que les moyennes quinquennale et décennale récentes. Les niveaux des stocks à la ferme dans les Prairies ont également été élevés, ayant progressé de 25,0 % depuis juillet 2004 pour atteindre 775 000 tonnes. Le sommet des estimations des stocks à la ferme de 900 000 tonnes remonte à l'an 2000.

Des stocks imposants au début de 2004-2005 se sont conjugués à une bonne production pour donner les plus importants approvisionnements d'avoine depuis plusieurs années. Malgré certains problèmes de qualité attribuables à une récolte tardive et malgré le maintien des subventions à l'exportation d'avoine de l'UE aux États-Unis, les exportations canadiennes d'avoine et de leurs produits aux États-Unis ont augmenté pour atteindre presque 1,7 million de tonnes. La vigueur du dollar canadien par rapport à la devise américaine et l'ampleur de la récolte de maïs aux États-Unis ont eu un effet d'entraînement sur les prix tout au long de l'année, mais ces derniers sont demeurés plus élevés que ceux des céréales fourragères canadiennes concurrentes. L'imposant stock à la ferme en fin

d'année contribuera à assurer des approvisionnements suffisants pour 2005-2006.

### **Les stocks totaux de lin tombent à un creux record**

À la suite de la piètre récolte de 2004 et à d'importantes livraisons déclenchées par le niveau élevé des prix, les stocks de lin ont atteint un creux inégalé de 30 000 tonnes. Ils se situaient à 93 000 tonnes en juillet 2004 et étaient nettement moins élevés que le précédent creux de 41 000 tonnes, qui datait de 1998. Les stocks commerciaux et, à l'échelon provincial, les stocks détenus à la ferme ont partagé le même sort. Les exportations et l'utilisation intérieure de lin ont été limitées par la faiblesse des approvisionnements et les prix élevés.

En Saskatchewan, d'où vient la majorité du lin canadien, les stocks ont chuté de 66,7 %, n'étant plus que de 15 000 tonnes.

### **Les pois secs de grande culture atteignent de nombreux sommets**

Les stocks à la ferme et commerciaux dans les Prairies ont atteint des niveaux records. Les stocks totaux de pois de grande culture étaient de 595 000 tonnes, en hausse de 390 000 tonnes par rapport à 2004, ayant facilement dépassé le précédent sommet de 400 000 tonnes, qui datait d'il y a 5 ans.

Des niveaux records de stocks à la ferme en Saskatchewan et en Alberta ont également été observés, les estimations ayant atteint 220 000 tonnes et 80 000 tonnes, respectivement. La production record de pois au Canada et aux États-Unis et une offre abondante d'autres céréales fourragères ont infléchi les prix des pois, tandis que les taux élevés de fret maritime ont limité la demande d'exportation en début de campagne agricole. La demande de pois de provende de l'UE en fin d'année a fini par propulser les exportations à plus de 1,9 million de tonnes. Cependant, il y a encore eu de forts volumes de pois reportés à la campagne agricole 2005-2006.

### **Les stocks de maïs-grain à la ferme atteignent des sommets au Québec et en Ontario**

Les stocks de maïs-grain à la ferme au Québec ont crû de 58,3 % pour atteindre 950 000 tonnes, ayant supplanté le sommet de 600 000 tonnes atteint en 2004. Les stocks de maïs à la ferme en Ontario ont crû de 25,0 % pour se situer à 1,3 million de tonnes. Le précédent sommet, datant de juillet 2004, était de 1,0 million de tonnes.



Les stocks de soya à la ferme ont fait un bond en Ontario et au Québec, qui les a portés à 185 000 tonnes par rapport aux 55 000 tonnes en juillet 2004. À 150 000 tonnes, l'estimation pour le soya à la ferme en Ontario a facilement dépassé le précédent sommet de 110 000 tonnes, qui remontait à cinq ans.

Les estimations de stocks commerciaux de maïs et de soya seront publiées dans la publication *Estimation de septembre de la production des principales grandes cultures*, qui paraîtra le 5 octobre.

**Données stockées dans CANSIM : tableau 001-0040.**

**Définitions, sources de données et méthodes : numéros d'enquête, y compris ceux des enquêtes connexes, 3401, 3403, 3443, 3464 et 3476.**

La publication *Série de rapports sur les grandes cultures : Stocks de céréales canadiennes au 31 juillet 2005*, vol. 84, n° 6 (22-002-XIB, 12 \$ / 71 \$; 22-002-XPB, 17 \$ / 95 \$) est maintenant en vente. Voir *Pour commander les produits*.

Pour plus de renseignements, ou pour en savoir davantage sur les concepts, les méthodes et la qualité des données, communiquez avec David Burroughs au (613) 951-5138 ([dave.burroughs@statcan.ca](mailto:dave.burroughs@statcan.ca)) ou avec Daniel Bergeron au (613) 951-3864 ([daniel.bergeron@statcan.ca](mailto:daniel.bergeron@statcan.ca)), Division de l'agriculture. ■

## Panorama des régions de l'OCDE

Dans la plupart des pays membres de l'Organisation de coopération et de développement économiques (OCDE), la croissance nationale est fortement concentrée dans un petit nombre de régions. La croissance nationale est donc déterminée en grande partie par le rendement de quelques régions seulement, selon un nouveau rapport de l'OCDE.

Le rapport intitulé *OECD Regions at a Glance* révèle qu'environ les trois quarts de la croissance de l'emploi au Canada s'est produite dans 10 % des 288 divisions de recensement canadiennes entre 1996 et 2001.

Par ailleurs, dans les autres pays de l'OCDE, 56 % de la croissance de l'emploi était, en moyenne, concentrée dans 10 % des régions. Les données canadiennes du rapport sont tirées du recensement.

Le rapport révèle aussi que, par rapport à la moyenne des régions essentiellement rurales des autres pays de l'OCDE, une proportion plus élevée de la population des régions essentiellement rurales du Canada a fait des études de troisième niveau (c'est-à-dire qu'elle a fait certaines études postsecondaires).

Cette proportion, qui s'est élevée à près d'un tiers (31 %) au Canada, était la même que celle des régions essentiellement rurales du Royaume-Uni.

Dans la plupart des pays, y compris au Canada, la croissance de l'emploi a progressé plus rapidement dans les régions essentiellement urbaines, en moyenne. Toutefois, dans certains pays, la région qui a enregistré la plus forte augmentation était une région essentiellement rurale. C'était le cas au Canada, en Australie, en Autriche, en Hongrie, en Irlande, au Mexique, en Turquie et au Royaume-Uni.

La mondialisation réduit l'influence des frontières nationales. La compétitivité des régions infranationales devient de plus en plus importante pour le bien-être des citoyens. L'utilité du rapport *OECD Regions at a Glance* vient du fait qu'il permet la comparaison du rendement d'une région aux autres régions semblables dans tous les pays de l'OCDE.

Le rapport *OECD Regions at a Glance* a été publié par l'OCDE le 12 septembre. Il est possible de se procurer le document en ligne mais en anglais seulement (<http://new.sourceoecd.org>).

Pour plus de renseignements ou pour en savoir davantage sur les concepts, les méthodes et la qualité des données, communiquez avec Ray Bollman au (306) 379-4431 ([ray.bollman@statcan.ca](mailto:ray.bollman@statcan.ca)), Division de l'agriculture. ■

## Indices de prix des exportations et des importations

Juillet 2005

Il est maintenant possible de connaître les indices de prix pour les exportations et les importations (1997=100) à pondération courante et à pondération fixe sur la base de la balance des paiements. Ces indices portent sur la période allant de janvier 1997 à juillet 2005 et sont établis pour les cinq sections de produits et les groupes principaux de produits (62 pour les exportations et 61 pour les importations).

Les indices de prix pour les États-Unis (1997=100) à pondération courante et à pondération fixe sur base douanière sont aussi disponibles. Ces indices portent sur la période de janvier 1997 à juillet 2005. Les indices pour les dix sections de la Classification type du commerce international pour tous les pays et pour les États-Unis sont également disponibles avec ces indices de prix.

Des indices sur base douanière établis pour les cinq sections de produits et les groupes principaux de produits sont aussi disponibles sur commande spéciale.

**Données stockées dans CANSIM : tableaux 228-0001 à 228-0003 et 228-0033 à 228-0040.**

**Définitions, sources de données et méthodes : numéros d'enquête, y compris ceux des enquêtes connexes, 2201, 2202 et 2203.**

Le numéro de juillet de la publication *Commerce international de marchandises du Canada*, vol. 59, n° 7 (65-001-XIB, 15 \$ / 151 \$) est maintenant en vente. Voir *Pour commander les produits*.

Pour plus de renseignements ou pour en savoir davantage sur les concepts, les méthodes et la qualité des données, communiquez avec Anne Couillard au (613) 951-9647 ou composez sans frais le 1 800 294-5583, Division du commerce international. ■

## Statistiques laitières

Juillet 2005 (données provisoires)

Les consommateurs ont acheté 245 500 kilolitres de lait et de crème en juillet, en baisse de 4,3 % par rapport à juillet 2004. Les ventes de lait se sont établies à 221 400 kilolitres, en baisse de 4,8 % par rapport à l'année dernière. Les ventes de crème ont atteint 24 100 kilolitres, en hausse de 1,3 % par rapport à juillet 2004.

**Définitions, sources de données et méthodes : numéros d'enquête, y compris ceux des enquêtes connexes, 3430, 3431 et 3432.**

Le numéro du troisième trimestre de *La revue laitière* (23-001-XIB, 29 \$ / 96 \$) paraîtra en novembre.

Pour plus de renseignements, communiquez avec Kim Boyuk au (613) 951-2510 ou composez sans frais le 1 800 465-1991, Division de l'agriculture. Télécopieur : (613) 951-3868. ■

### **Fil d'acier et certains produits de fil métallique**

Juillet 2005

Il est maintenant possible d'obtenir les données de juillet sur la production de fil d'acier et de certains produits de fil métallique.

**Données stockées dans CANSIM : tableau 303-0047.**

**Définitions, sources de données et méthodes : numéro d'enquête 2106.**

Le numéro de juillet de *Acier, produits tubulaires et fil d'acier* (41-019-XIF, 6 \$ / 51 \$) paraîtra sous peu.

Pour plus de renseignements ou pour en savoir davantage sur les concepts, les méthodes et la qualité des données, communiquez avec l'agent de diffusion au (613) 951-9497 ou composez sans frais le 1 866 873-8789 ([manufact@statcan.ca](mailto:manufact@statcan.ca)), Division de la fabrication, de la construction et de l'énergie. ■

## Nouveaux produits

**Tendances sociales canadiennes**, automne 2005, n° 78

Numéro au catalogue : **11-008-XIF** (9 \$/29 \$).

**Tendances sociales canadiennes**, automne 2005, n° 78

Numéro au catalogue : **11-008-XPF** (12 \$/39 \$).

**Série de rapports sur les grandes cultures**, vol. 84, n° 6

Numéro au catalogue : **22-002-XIB** (12 \$/71 \$).

**Série de rapports sur les grandes cultures**, vol. 84, n° 6

Numéro au catalogue : **22-002-XPB** (17 \$/95 \$).

**Le commerce international de marchandises du Canada**, juillet 2005, vol. 59, n° 7

Numéro au catalogue : **65-001-XIB** (15 \$/151 \$).

**Enquête longitudinale auprès des immigrants du Canada - S'établir dans un nouveau pays : un portrait des premières expériences**, avril 2001 à mars 2002

Numéro au catalogue : **89-614-XIF** (gratuit).

**Enquête longitudinale auprès des immigrants du Canada - S'établir dans un nouveau pays : un portrait des premières expériences**, avril 2001 à mars 2002

Numéro au catalogue : **89-614-XPB** (35 \$).

**Les prix sont en dollars canadiens et n'incluent pas les taxes de vente. Des frais de livraison supplémentaires s'appliquent aux envois à l'extérieur du Canada.**

Les numéros au catalogue se terminant par : -XWF, -XIB ou -XIF représentent la version électronique offerte sur Internet, -XMB ou -XMF, la version microfiche, -XPB ou -XPF, la version papier, -XDB ou -XDF, la version électronique sur disquette et -XCB ou -XCF, la version électronique sur CD-ROM.

### Pour commander les produits

**Pour commander par téléphone, ayez en main :**

- Le titre
- Le numéro au catalogue
- Le numéro de volume
- Le numéro de l'édition
- Votre numéro de carte de crédit.

Au Canada et aux États-Unis, composez le : **1 800 267-6677**

Pour les autres pays, composez le : **1 613 951-7277**

Pour envoyer votre commande par télécopieur, composez le : **1 877 287-4369**

Pour un changement d'adresse ou pour connaître l'état de votre compte, composez le : **1 800 700-1033**


**Pour commander par la poste, écrivez à :** Gestion de la circulation, Division de la diffusion, Statistique Canada, Ottawa, K1A 0T6.

Veillez inclure un chèque ou un mandat-poste à l'ordre du **Receveur général du Canada/Publications**. Au Canada, ajoutez 7 % de TPS et la TVP en vigueur.

**Pour commander par Internet, écrivez à :** [infostats@statcan.ca](mailto:infostats@statcan.ca) ou téléchargez la version électronique en vous rendant au site Web de Statistique Canada ([www.statcan.ca](http://www.statcan.ca)). À la page *Nos produits et services*, sous *Parcourir les publications Internet*, choisissez *Payantes*.

**Les agents libraires agréés et autres librairies vendent aussi les publications de Statistique Canada.**

Catalogue 11-001-XIF (Anglais) 11-010-150-03004013



# Le Quotidien

Statistique Canada

Le jeudi 8 juin 1997  
Pour être diffusé à 8 h 30

---

**PRINCIPAUX COMMUNIQUÉS**

- **Transport urbain, 1996** 2  
Malgré la priorité accordée aux services de transport urbain, les Canadiens y ont de moins en moins recours. En 1996, les Canadiens ont effectué un voyage moyen de déplacement au travail sans les services de transport urbain, soit le niveau le plus bas enregistré au cours des 25 dernières années.
- **Productivité, rémunération horaire et coût unitaire de la main-d'œuvre, 1996** 5  
À l'instar de la croissance de l'industrie et des emplois, la hausse de la productivité des entreprises canadiennes en 1996 s'est avérée encore une fois relativement faible.

---



**AUTRES COMMUNIQUÉS**

- Indice des offres d'emploi, mai 1997 10
- Emplois sur les équipements à court terme 10
- Aides en termes positifs, septembre terminant le 31 mai 1997 11
- Production d'œufs, avril 1997 11

---

**NOUVELLES PARUTIONS** 12

---



## Bulletin officiel de diffusion des données de Statistique Canada

Numéro au catalogue 11-001-XIF.

Publié tous les jours ouvrables par la Division des communications, Statistique Canada, Immeuble R.-H.-Coats, 10<sup>e</sup> étage, section G, Ottawa, K1A 0T6.

Pour consulter *Le Quotidien* sur Internet, visitez notre site à l'adresse <http://www.statcan.ca>. Pour le recevoir par courrier électronique tous les matins, envoyez un message à [lstproc@statcan.ca](mailto:lstproc@statcan.ca). Laissez en blanc la ligne de l'objet. Dans le corps du message, tapez : subscribe quotidien prénom et nom.

Publication autorisée par le ministre responsable de Statistique Canada. © Ministre de l'Industrie, 2004. Il est permis de citer la présente publication dans les journaux et les magazines ainsi qu'à la radio et à la télévision à condition d'en indiquer la source : Statistique Canada. Toute autre forme de reproduction est permise sous réserve de mention de la source, comme suit, dans chaque exemplaire : Statistique Canada, *Le Quotidien*, numéro 11-001-XIF au catalogue, date et numéros de page.