



# Le Quotidien

Statistique Canada

**Le vendredi 10 août 2007**

Diffusé à 8 h 30, heure de l'Est

---

## Communiqués

---

<b>Enquête sur la population active, juillet 2007</b>	2
En juillet, l'emploi a peu changé. Sa croissance depuis le début de 2007 (+1,3 %) est similaire à celle observée au cours des sept premiers mois de 2006. Le taux de chômage a fléchi légèrement, soit de 0,1 point de pourcentage, pour s'établir à 6,0 %, ce qui constitue son niveau le plus bas depuis 1974.	
Indice des prix de la construction de bâtiments non résidentiels, deuxième trimestre de 2007	9
Ventes intérieures de produits pétroliers raffinés, juin 2007	10
Production d'oeufs et de volaille, juin 2007	11
Approvisionnement et utilisation des produits pétroliers raffinés, mars 2007	11
<b>Nouveaux produits</b>	<b>13</b>
<b>Calendrier des communiqués : 13 au 17 août 2007</b>	<b>14</b>

---



## Communiqués

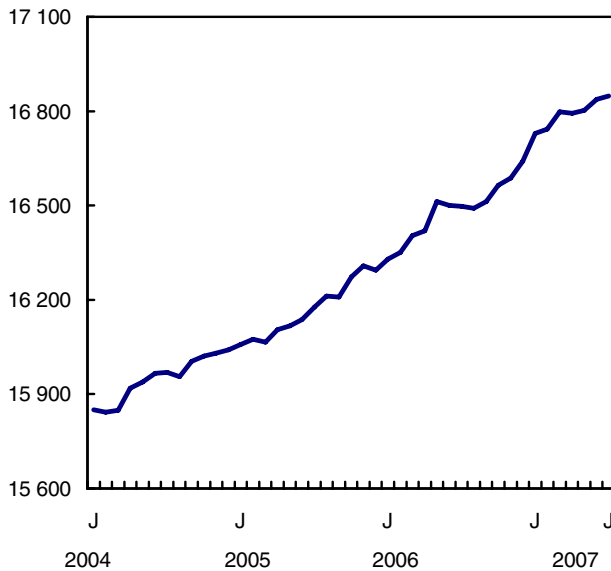
### Enquête sur la population active

Juillet 2007

En juillet, l'emploi a peu changé. Sa croissance depuis le début de 2007 (+1,3 %) est similaire à celle observée au cours des sept premiers mois de 2006. Le taux de chômage a fléchi légèrement, soit de 0,1 point de pourcentage, pour s'établir à 6,0 %, ce qui constitue son niveau le plus bas depuis 1974.

#### Emploi

En milliers



L'Alberta est la seule province où il y a eu une augmentation significative de l'emploi en juillet, ayant enregistré une hausse estimative de 14 000. Cette croissance a ramené le taux d'emploi de l'Alberta à son sommet record de 71,6 %.

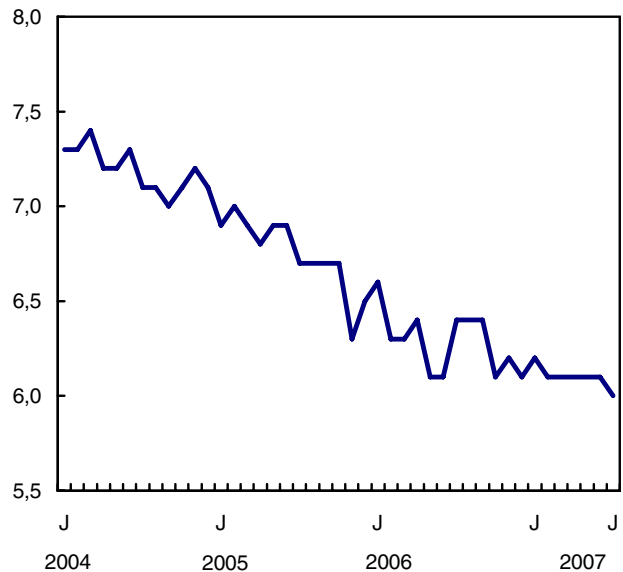
En juillet, les hausses d'emploi dans les secteurs des services professionnels, scientifiques et techniques, de la fabrication, du transport et de l'entreposage, et des services publics ont compensé les pertes dans les services d'enseignement et dans le secteur de la finance, des assurances, de l'immobilier et de la location.

La croissance de l'emploi est demeurée vigoureuse pour les étudiants de 15 à 24 ans, et surtout pour ceux de 15 à 19 ans. Le taux d'emploi des 15 à 19 ans

en juillet s'approchaient des sommets observés pour la dernière fois au début des années 1990.

#### Taux de chômage

%



#### Le marché du travail canadien demeure vigoureux

La croissance de l'emploi a été plus forte au Canada qu'aux États-Unis jusqu'à présent en 2007. Une fois les concepts ajustés de façon à se prêter aux comparaisons avec les définitions applicables aux États-Unis, on constate que le taux d'emploi au Canada en juillet s'est établi à 64,1 %, ce qui représente une hausse de 0,3 point de pourcentage par rapport au début de 2007. Pendant la même période, le taux d'emploi aux États-Unis a toutefois fléchi de 0,4 point de pourcentage pour se chiffrer à 63,0 %. Tandis que le taux d'emploi au Canada atteint des sommets inégaux, celui observé aux États-Unis se situe encore bien en deçà du niveau record de 64,7 % enregistré en avril 2000.

Faisant suite à une progression moins prononcée des salaires au premier trimestre de 2007, juillet est le troisième mois consécutif au cours duquel la hausse d'une année à l'autre a été supérieure à 3 %. En moyenne, le salaire horaire des employés canadiens a été 3,7 % plus élevé en juillet qu'un an auparavant. Ce taux de croissance est supérieur à la plus récente

hausse d'une année à l'autre de l'Indice des prix à la consommation (+2,2 %).

Le taux de chômage chez les jeunes est tombé à un creux de 10,6 % en juillet, ce qui constitue un recul de 1,3 point de pourcentage par rapport à l'année précédente. Il s'agit de leur plus faible taux de chômage depuis septembre 1989. Le taux de chômage chez les jeunes a diminué dans chaque province durant les 12 derniers mois sauf en Ontario, où il est inchangé par rapport à il y a un an. Jusqu'à présent en 2007, la croissance de l'emploi chez les jeunes (+2,1 %) est plus élevée que celle des adultes femmes (+1,5 %) et hommes (+0,7 %).

Depuis le début de 2007, la progression de l'emploi se manifeste particulièrement dans les services professionnels, scientifiques et techniques, dans le secteur de l'information, de la culture et des loisirs et dans le commerce. Cela contraste avec les sept premiers mois de 2006, alors que les progrès touchaient principalement les soins de santé et l'assistance sociale, la finance, les assurances, l'immobilier et la location, et les «autres services». Toutefois, les baisses de l'emploi dans le secteur de la fabrication se sont chiffrées à 72 000 au cours des sept premiers mois de 2007, ce qui équivaut à la baisse enregistrée dans ce secteur au cours de la même période en 2006.

#### Croissance dans le secteur des biens en juillet

L'emploi dans le secteur de la production de biens était à la hausse en juillet, surtout en fabrication (+20 000) et dans les services publics (+6 000). Dans le secteur des services, plus de travailleurs se sont ajoutés dans les services professionnels, scientifiques et techniques (+25 000) et dans les transports et l'entreposage (+17 000). Toutes les augmentations ont par contre été neutralisées par les reculs dans le secteur des services, notamment les services d'enseignement (-57 000) et la finance, les assurances, l'immobilier et la location (-13 000).

La chute importante des services d'enseignement en juillet s'est étendue dans plusieurs provinces et s'est concentrée parmi les enseignants et les éducateurs adjoints dans les écoles primaires et secondaires. Ce recul, en juillet, de l'emploi en enseignement suit deux années d'augmentation soutenue dans cette industrie.

Les reculs dans le secteur public (-20 000) ont contrebalancé en partie les augmentations enregistrées chez les employés du secteur privé (+35 000) en juillet. Depuis les 12 derniers mois, la croissance de l'emploi a été la plus forte chez les travailleurs autonomes (+7,8 %) suivie de celle des employés du secteur privé (+1,3 %), tandis que la croissance dans le secteur public a été la plus faible (+0,5 %).

#### L'Alberta continue de prospérer

La hausse estimative de 14 000 emplois en Alberta en juillet a contribué à la hausse totale de 61 000 emplois (+3,2 %) jusqu'à présent en 2007, soit une croissance semblable au taux affiché pendant la même période en 2006. En juillet, les hausses se concentraient parmi les emplois à temps plein, principalement dans les secteurs des soins de santé et de l'assistance sociale ainsi que du commerce. Au cours des sept premiers mois de 2007, le commerce, la construction, les soins de santé et l'assistance sociale et l'information, la culture et les loisirs ont été à l'origine en grande partie de la croissance de l'emploi.

Bien que l'emploi global ait peu changé en Ontario en juillet, il y a eu quelques fluctuations notables au niveau des industries. Dans le secteur de la fabrication, il y a eu une hausse estimée à 27 000 emplois en juillet. Il s'agit de la première hausse significative depuis plus d'un an, et elle s'est manifestée dans plusieurs des industries manufacturières. Des progrès ont aussi été enregistrés dans les services professionnels, scientifiques et techniques, tandis que l'emploi a reculé dans les services d'enseignement.

En juillet, la situation est demeurée à peu près inchangée au Québec au chapitre de l'emploi, de sorte que les hausses totales depuis décembre 2006 s'établissaient à 69 000 emplois (+1,8 %). Pour un deuxième mois consécutif, le taux de chômage (6,9 %) en juillet demeurait à son plus bas niveau en 33 ans, alors que le taux d'emploi (61,1 %) s'est maintenu à son sommet inégalé.

Au Nouveau-Brunswick, malgré un recul de 3 000 emplois en juillet, la croissance s'établit à 3,6 % depuis septembre 2006 (+13 000). Depuis septembre, les accroissements se retrouvent surtout dans la construction, dans les soins de santé et l'assistance sociale ainsi que dans l'information, la culture et les loisirs.

La Nouvelle-Écosse a connu une diminution estimative de 3 000 emplois en juillet, poursuivant l'affaiblissement observé dans cette province depuis mai 2007. Il s'agit d'un renversement de la vigueur affichée précédemment puisque l'emploi avait crû de 2,5 % de septembre 2006 à avril 2007.

#### Progression du marché du travail pour les étudiants en juillet

De mai à août, l'Enquête sur la population active (EPA) recueille de l'information sur le marché du travail concernant les jeunes de 15 à 24 ans qui fréquentaient l'école à temps plein en mars et qui ont l'intention de retourner aux études à l'automne. Les

estimations publiées ne sont pas désaisonnalisées, et les comparaisons ne peuvent donc être faites que d'une année à l'autre.

Les mois d'été ont continué leur effervescence pour les étudiants âgés de 15 à 24 ans. Le taux d'emploi en juillet pour ce groupe d'âge est semblable aux sommets atteints durant les mois de juillet du début des années 1990, en particulier pour les 15 à 16 ans (40,2 %) et les 17 à 19 ans (69,2 %). Le taux d'emploi pour les étudiants âgés de 20 à 24 ans (75,3 %) est demeuré au même niveau qu'à l'été 2006. C'est à l'Île-du-Prince-Édouard (79,0 %) et au Manitoba (70,9 %) que l'on a observé la plus grande proportion des étudiants âgés de 15 à 24 ans travaillant en juillet.

**Nota :** Les estimations tirées de l'EPA sont fondées sur un échantillon et sont donc sujettes à la variabilité d'échantillonnage. Les estimations visant de petites régions géographiques ou de petites branches d'activité seront associées à une variabilité plus importante. Pour une explication de la variabilité d'échantillonnage des estimations et de la méthode d'évaluation de cette variabilité à l'aide de l'erreur-type, veuillez consulter la section de la publication *Information sur la population active* (71-001-XWF, gratuite) traitant de la qualité des données.

**Données stockées dans CANSIM : tableaux 282-0001 à 282-0042, 282-0047 à 282-0064 et 282-0069 à 282-0099.**

**Définitions, sources de données et méthodes : numéro d'enquête 3701.**

Paraît à 7 h sur notre site Web sous le module *Le Quotidien*.

Un résumé plus détaillé, *Information population active* (71-001-XWF, gratuit), est maintenant accessible pour la semaine se terminant le 21 juillet. À partir du module *Publications* de notre site Web, sous *Publications Internet gratuites*, choisissez *Travail*. Des prix de réseau et de gros sont offerts sur demande. Le CD-ROM *Revue chronologique de la population active, 2006* (71F0004XCB, 209 \$) est maintenant en vente. Voir *Pour commander les produits*.

Il est également possible de consulter en ligne des tableaux de données. À partir du module *Par sujet* de notre site Web, choisissez *Travail*.

Le prochain communiqué de l'Enquête sur la population active paraîtra le 7 septembre.

Pour commander des données ou pour obtenir plus de renseignements, communiquez avec les Services à la clientèle au 613-951-4090 ou composez sans frais le 1-866-873-8788 (*travail@statcan.ca*). Pour en savoir davantage sur les concepts, les méthodes et la qualité des données, communiquez avec Vincent Ferrao au 613-951-4750 ou avec Dominique Pinard au 613-951-7580, Division de la statistique du travail.

□

**Caractéristiques de la population active, selon l'âge et le sexe**

	Jun 2007	Juillet 2007	Jun à juillet 2007	Juillet 2006 à juillet 2007	Jun à juillet 2007	Juillet 2006 à juillet 2007
Données désaisonnalisées						
	en milliers		variation en milliers		variation en %	
<b>Les deux sexes, 15 ans et plus</b>						
Population	26 533,9	26 569,9	36,0	373,0	0,1	1,4
Population active	17 923,8	17 928,3	4,5	295,8	0,0	1,7
Emploi	16 837,3	16 848,6	11,3	350,8	0,1	2,1
Temps plein	13 804,5	13 824,2	19,7	312,0	0,1	2,3
Temps partiel	3 032,8	3 024,4	-8,4	38,8	-0,3	1,3
Chômage	1 086,5	1 079,8	-6,7	-54,9	-0,6	-4,8
Taux d'activité	67,6	67,5	-0,1	0,2	...	...
Taux de chômage	6,1	6,0	-0,1	-0,4	...	...
Taux d'emploi	63,5	63,4	-0,1	0,4	...	...
Taux de temps partiel	18,0	18,0	0,0	-0,1	...	...
<b>Jeunes, 15 à 24 ans</b>						
Population	4 351,1	4 354,0	2,9	33,1	0,1	0,8
Population active	2 922,3	2 910,5	-11,8	41,8	-0,4	1,5
Emploi	2 595,7	2 603,3	7,6	75,8	0,3	3,0
Temps plein	1 451,0	1 467,0	16,0	54,0	1,1	3,8
Temps partiel	1 144,7	1 136,3	-8,4	21,8	-0,7	2,0
Chômage	326,6	307,2	-19,4	-34,0	-5,9	-10,0
Taux d'activité	67,2	66,8	-0,4	0,4	...	...
Taux de chômage	11,2	10,6	-0,6	-1,3	...	...
Taux d'emploi	59,7	59,8	0,1	1,3	...	...
Taux de temps partiel	44,1	43,6	-0,5	-0,5	...	...
<b>Hommes, 25 ans et plus</b>						
Population	10 836,0	10 852,4	16,4	169,1	0,2	1,6
Population active	7 982,8	7 988,1	5,3	113,2	0,1	1,4
Emploi	7 549,9	7 557,8	7,9	105,0	0,1	1,4
Temps plein	7 068,6	7 057,7	-10,9	81,0	-0,2	1,2
Temps partiel	481,3	500,1	18,8	24,1	3,9	5,1
Chômage	432,9	430,3	-2,6	8,1	-0,6	1,9
Taux d'activité	73,7	73,6	-0,1	-0,1	...	...
Taux de chômage	5,4	5,4	0,0	0,0	...	...
Taux d'emploi	69,7	69,6	-0,1	-0,2	...	...
Taux de temps partiel	6,4	6,6	0,2	0,2	...	...
<b>Femmes, 25 ans et plus</b>						
Population	11 346,7	11 363,5	16,8	170,9	0,1	1,5
Population active	7 018,6	7 029,7	11,1	140,8	0,2	2,0
Emploi	6 691,7	6 687,4	-4,3	169,8	-0,1	2,6
Temps plein	5 284,9	5 299,4	14,5	176,9	0,3	3,5
Temps partiel	1 406,8	1 388,0	-18,8	-7,1	-1,3	-0,5
Chômage	326,9	342,3	15,4	-29,0	4,7	-7,8
Taux d'activité	61,9	61,9	0,0	0,4	...	...
Taux de chômage	4,7	4,9	0,2	-0,5	...	...
Taux d'emploi	59,0	58,8	-0,2	0,6	...	...
Taux de temps partiel	21,0	20,8	-0,2	-0,6	...	...

... n'ayant pas lieu de figurer

**Note:** Tableau de CANSIM connexe 282-0087.

**Emploi selon la catégorie de travailleurs et le secteur d'activité (codé selon le SCIAN<sup>1</sup>)**

	Jun 2007	Juillet 2007	Jun à juillet 2007	Juillet à juillet 2007	Jun à juillet 2007	Juillet à juillet 2007
Données désaisonnalisées						
	en milliers		variation en milliers		variation en %	
<b>Catégorie de travailleurs</b>						
Employés	14 184,8	14 200,6	15,8	159,1	0,1	1,1
Travailleurs indépendants	2 652,5	2 647,9	-4,6	191,6	-0,2	7,8
<b>Employés du secteur privé/public</b>						
Public	3 248,7	3 229,2	-19,5	15,7	-0,6	0,5
Privé	10 936,1	10 971,5	35,4	143,5	0,3	1,3
<b>Branche d'activité</b>	16 837,3	16 848,6	11,3	350,8	0,1	2,1
<b>Secteur des biens</b>	3 964,5	3 988,9	24,4	24,9	0,6	0,6
Agriculture	330,7	332,5	1,8	-12,5	0,5	-3,6
Ressources naturelles	338,0	332,5	-5,5	5,1	-1,6	1,6
Services publics	139,9	145,8	5,9	20,2	4,2	16,1
Construction	1 134,0	1 136,6	2,6	64,6	0,2	6,0
Fabrication	2 021,9	2 041,5	19,6	-52,6	1,0	-2,5
<b>Secteur des services</b>	12 872,8	12 859,7	-13,1	325,9	-0,1	2,6
Commerce	2 696,2	2 712,4	16,2	83,8	0,6	3,2
Transport et entreposage	813,8	831,2	17,4	44,9	2,1	5,7
Finance, assurances, immobilier et location	1 066,7	1 053,7	-13,0	10,8	-1,2	1,0
Services professionnels, scientifiques et techniques	1 131,3	1 156,5	25,2	71,2	2,2	6,6
Services aux entreprises, services relatifs aux bâtiments et autres services de soutien	699,1	700,2	1,1	8,6	0,2	1,2
Services d'enseignement	1 196,0	1 138,6	-57,4	-26,0	-4,8	-2,2
Soins de santé et assistance sociale	1 838,5	1 833,2	-5,3	25,8	-0,3	1,4
Information, culture et loisirs	787,4	786,7	-0,7	37,4	-0,1	5,0
Hébergement et services de restauration	1 077,6	1 070,6	-7,0	54,5	-0,6	5,4
Autres services	712,6	716,4	3,8	13,5	0,5	1,9
Administrations publiques	853,6	860,1	6,5	1,4	0,8	0,2

1. Système de classification des industries de l'Amérique du Nord.

Note: : Tableaux de CANSIM connexes 282-0088 et 282-0089.

**Caractéristiques de la population active, selon la province**

	Juin 2007	Juillet 2007	Juin à juillet 2007	Juillet à juillet 2007	Juin à juillet 2007	Juillet à juillet 2007
Données désaisonnalisées						
	en milliers		variation en milliers		variation en %	
<b>Terre-Neuve-et-Labrador</b>						
Population	423,3	423,1	-0,2	-4,3	0,0	-1,0
Population active	248,0	247,2	-0,8	-2,1	-0,3	-0,8
Emploi	215,5	213,8	-1,7	0,5	-0,8	0,2
Temps plein	181,8	185,7	3,9	6,6	2,1	3,7
Temps partiel	33,8	28,1	-5,7	-6,1	-16,9	-17,8
Chômage	32,5	33,5	1,0	-2,5	3,1	-6,9
Taux d'activité	58,6	58,4	-0,2	0,1	...	...
Taux de chômage	13,1	13,6	0,5	-0,8	...	...
Taux d'emploi	50,9	50,5	-0,4	0,6	...	...
<b>Île-du-Prince-Édouard</b>						
Population	113,2	113,4	0,2	1,0	0,2	0,9
Population active	77,2	76,9	-0,3	0,5	-0,4	0,7
Emploi	69,1	68,8	-0,3	1,1	-0,4	1,6
Temps plein	57,6	57,9	0,3	0,0	0,5	0,0
Temps partiel	11,5	10,9	-0,6	1,0	-5,2	10,1
Chômage	8,1	8,1	0,0	-0,5	0,0	-5,8
Taux d'activité	68,2	67,8	-0,4	-0,2	...	...
Taux de chômage	10,5	10,5	0,0	-0,8	...	...
Taux d'emploi	61,0	60,7	-0,3	0,5	...	...
<b>Nouvelle-Écosse</b>						
Population	764,0	764,2	0,2	1,5	0,0	0,2
Population active	485,1	485,0	-0,1	8,3	0,0	1,7
Emploi	445,8	442,4	-3,4	4,9	-0,8	1,1
Temps plein	364,5	362,2	-2,3	6,9	-0,6	1,9
Temps partiel	81,3	80,2	-1,1	-2,0	-1,4	-2,4
Chômage	39,3	42,6	3,3	3,4	8,4	8,7
Taux d'activité	63,5	63,5	0,0	1,0	...	...
Taux de chômage	8,1	8,8	0,7	0,6	...	...
Taux d'emploi	58,4	57,9	-0,5	0,5	...	...
<b>Nouveau-Brunswick</b>						
Population	612,7	613,1	0,4	1,7	0,1	0,3
Population active	392,2	390,4	-1,8	1,2	-0,5	0,3
Emploi	365,4	362,2	-3,2	7,7	-0,9	2,2
Temps plein	304,5	304,2	-0,3	5,7	-0,1	1,9
Temps partiel	60,9	57,9	-3,0	1,9	-4,9	3,4
Chômage	26,8	28,2	1,4	-6,5	5,2	-18,7
Taux d'activité	64,0	63,7	-0,3	0,0	...	...
Taux de chômage	6,8	7,2	0,4	-1,7	...	...
Taux d'emploi	59,6	59,1	-0,5	1,1	...	...
<b>Québec</b>						
Population	6 312,4	6 317,7	5,3	63,7	0,1	1,0
Population active	4 145,2	4 143,7	-1,5	41,8	0,0	1,0
Emploi	3 858,9	3 858,5	-0,4	87,4	0,0	2,3
Temps plein	3 164,3	3 151,8	-12,5	79,5	-0,4	2,6
Temps partiel	694,6	706,7	12,1	7,8	1,7	1,1
Chômage	286,3	285,2	-1,1	-45,6	-0,4	-13,8
Taux d'activité	65,7	65,6	-0,1	0,0	...	...
Taux de chômage	6,9	6,9	0,0	-1,2	...	...
Taux d'emploi	61,1	61,1	0,0	0,8	...	...

... n'ayant pas lieu de figurer

**Note:** Tableau de CANSIM connexe 282-0087.

**Caractéristiques de la population active, selon la province**

	Jun 2007	Juillet 2007	Jun à juillet 2007	Juillet 2006 à juillet 2007	Jun à juillet 2007	Juillet 2006 à juillet 2007
Données désaisonnalisées						
	en milliers		variation en milliers		variation en %	
<b>Ontario</b>						
Population	10 353,1	10 366,6	13,5	131,0	0,1	1,3
Population active	7 033,2	7 049,9	16,7	86,4	0,2	1,2
Emploi	6 573,3	6 584,7	11,4	74,3	0,2	1,1
Temps plein	5 422,2	5 408,5	-13,7	45,7	-0,3	0,9
Temps partiel	1 151,1	1 176,2	25,1	28,6	2,2	2,5
Chômage	459,9	465,2	5,3	12,1	1,2	2,7
Taux d'activité	67,9	68,0	0,1	0,0	...	...
Taux de chômage	6,5	6,6	0,1	0,1	...	...
Taux d'emploi	63,5	63,5	0,0	-0,1	...	...
<b>Manitoba</b>						
Population	898,4	899,2	0,8	6,6	0,1	0,7
Population active	625,7	621,0	-4,7	6,1	-0,8	1,0
Emploi	596,8	594,9	-1,9	9,1	-0,3	1,6
Temps plein	480,2	481,6	1,4	12,0	0,3	2,6
Temps partiel	116,6	113,4	-3,2	-2,8	-2,7	-2,4
Chômage	28,9	26,1	-2,8	-3,0	-9,7	-10,3
Taux d'activité	69,6	69,1	-0,5	0,2	...	...
Taux de chômage	4,6	4,2	-0,4	-0,5	...	...
Taux d'emploi	66,4	66,2	-0,2	0,6	...	...
<b>Saskatchewan</b>						
Population	750,0	751,1	1,1	5,2	0,1	0,7
Population active	520,1	521,9	1,8	6,3	0,3	1,2
Emploi	497,1	496,8	-0,3	5,0	-0,1	1,0
Temps plein	403,8	406,5	2,7	3,7	0,7	0,9
Temps partiel	93,3	90,3	-3,0	1,3	-3,2	1,5
Chômage	23,0	25,1	2,1	1,4	9,1	5,9
Taux d'activité	69,3	69,5	0,2	0,4	...	...
Taux de chômage	4,4	4,8	0,4	0,2	...	...
Taux d'emploi	66,3	66,1	-0,2	0,2	...	...
<b>Alberta</b>						
Population	2 740,1	2 748,8	8,7	107,5	0,3	4,1
Population active	2 032,2	2 037,0	4,8	97,6	0,2	5,0
Emploi	1 955,3	1 968,9	13,6	98,8	0,7	5,3
Temps plein	1 644,0	1 658,4	14,4	91,3	0,9	5,8
Temps partiel	311,3	310,5	-0,8	7,5	-0,3	2,5
Chômage	76,8	68,1	-8,7	-1,3	-11,3	-1,9
Taux d'activité	74,2	74,1	-0,1	0,7	...	...
Taux de chômage	3,8	3,3	-0,5	-0,3	...	...
Taux d'emploi	71,4	71,6	0,2	0,8	...	...
<b>Colombie-Britannique</b>						
Population	3 566,8	3 572,6	5,8	58,9	0,2	1,7
Population active	2 365,0	2 355,3	-9,7	49,7	-0,4	2,2
Emploi	2 260,1	2 257,6	-2,5	62,0	-0,1	2,8
Temps plein	1 782,0	1 807,4	25,4	59,7	1,4	3,4
Temps partiel	478,1	450,2	-27,9	2,3	-5,8	0,5
Chômage	104,9	97,7	-7,2	-12,3	-6,9	-11,2
Taux d'activité	66,3	65,9	-0,4	0,3	...	...
Taux de chômage	4,4	4,1	-0,3	-0,7	...	...
Taux d'emploi	63,4	63,2	-0,2	0,7	...	...

... n'ayant pas lieu de figurer

**Note:** Tableau de CANSIM connexe 282-0087.



## Indice des prix de la construction de bâtiments non résidentiels

Deuxième trimestre de 2007

L'indice composite des prix de la construction de bâtiments non résidentiels s'est établi à 157,4 (1997=100) au deuxième trimestre, en hausse de 3,3 % comparativement au trimestre précédent. Il s'agissait de la croissance trimestrielle la plus élevée observée depuis le quatrième trimestre de 1981, alors qu'une hausse de 4,0 % avait été enregistrée. L'augmentation trimestrielle a été principalement attribuable à des coûts de main-d'oeuvre et de matériaux plus élevés ainsi qu'à l'intensité soutenue du marché de la construction de bâtiments non résidentiels. L'indice a aussi augmenté de 10,6 % par rapport au deuxième trimestre de 2006.

L'Ouest canadien a enregistré les plus fortes augmentations par rapport au premier trimestre de 2007, Edmonton ayant affiché une hausse de 4,8 %, suivie de Calgary (+3,9 %) et de Vancouver (+3,8 %). De plus modestes mouvements à la hausse ont été observés dans l'Est canadien, Toronto ayant enregistré une hausse de 2,8 %, suivie de Halifax et d'Ottawa-Gatineau (partie ontarienne) (+2,7 % chacune) et de Montréal (+2,6 %).

Calgary a enregistré la plus forte variation (+20,6 %) par rapport au deuxième trimestre de 2006, suivie d'Edmonton (+18,9 %), de Vancouver (+13,7 %), d'Ottawa-Gatineau (partie ontarienne) (+7,8 %), de Toronto (+7,6 %), de Halifax (+6,5 %) et de Montréal (+4,2 %).

**Nota :** L'indice des prix de la construction de bâtiments non résidentiels donne une indication de la variation des coûts de la construction neuve dans six régions métropolitaines de recensement ou RMR (Halifax,

Montréal, Toronto, Calgary, Edmonton et Vancouver) ainsi que dans la partie ontarienne de la RMR d'Ottawa-Gatineau.

Trois catégories de construction (les bâtiments industriels, commerciaux et institutionnels) sont représentées par des bâtiments types (une usine d'industrie légère, un immeuble à bureaux, un entrepôt, un centre commercial et une école).

En plus des indices pour chacune des RMR et des indices composites, d'autres répartitions des variations de coûts sont aussi produites par groupe d'activité (la structure, l'architecture, la mécanique et l'électricité) pour chaque type de bâtiments.

Ces indices de prix sont établis à partir d'enquêtes menées auprès d'entrepreneurs généraux et de sous-traitants spécialisés, qui fournissent des données sur diverses catégories de coûts (les matériaux, la main-d'oeuvre, le matériel, les taxes, les frais généraux et les bénéfices) pertinents aux devis de construction détaillés compris dans les enquêtes.

**Données stockées dans CANSIM : tableaux 327-0039 et 327-0040.**

**Définitions, sources de données et méthodes : numéros d'enquête, y compris ceux des enquêtes connexes, 2317 et 2330.**

Le numéro du deuxième trimestre de 2007 de la publication *Statistiques des prix des immobilisations* (62-007-XWF, gratuite) paraîtra en octobre.

Pour obtenir plus de renseignements ou pour en savoir davantage sur les concepts, les méthodes et la qualité des données, communiquez avec les Services à la clientèle au 613-951-9606 ou composez sans frais le 1-866-230-2248 ([prices-prix@statcan.ca](mailto:prices-prix@statcan.ca)), Division des prix. Télécopieur : 613-951-1539. □

## Indices des prix de la construction de bâtiments non résidentiels<sup>1</sup>

	Deuxième trimestre de 2007	Deuxième trimestre de 2006 au deuxième trimestre de 2007	Premier au deuxième trimestre de 2007
	(1997=100)	variation en %	
<b>Indice composite</b>	<b>157,4</b>	<b>10,6</b>	<b>3,3</b>
Halifax	135,2	6,5	2,7
Montréal	138,7	4,2	2,6
Ottawa-Gatineau, partie ontarienne	150,6	7,8	2,7
Toronto	158,5	7,6	2,8
Calgary	179,5	20,6	3,9
Edmonton	173,7	18,9	4,8
Vancouver	156,5	13,7	3,8

1. Il est possible de consulter en ligne les subdivisions de recensement qui font partie des régions métropolitaines de recensement.

## Ventes intérieures de produits pétroliers raffinés

Juin 2007 (données provisoires)

Les ventes intérieures de produits pétroliers raffinés ont atteint 8 691 300 mètres cubes en juin, en hausse de 2,0 % par rapport à juin 2006.

Les ventes ont progressé dans quatre des sept principaux groupes de produits, l'augmentation la plus prononcée ayant été observée dans le cas des mazouts lourds, dont les ventes se sont accrues de 112 200 mètres cubes, ou de 24,3 %. Les ventes d'essence à moteur ont progressé de 93 200 mètres cubes, ou de 2,6 %, tandis que celles de carburants diesel ont augmenté de 14 000 mètres cubes, ou de 0,6 %.

Les ventes ont augmenté dans deux des trois catégories d'essence à moteur. Les ventes d'essence de catégorie super se sont accrues de 17,7 %, tandis que celles d'essence de catégorie ordinaire sans plomb ont crû de 1,8 %. Les ventes d'essence de catégorie intermédiaire ont reculé de 20,0 %.

De janvier à juin, les ventes de produits pétroliers raffinés ont atteint 49 866 700 mètres cubes, soit 3,4 % de plus qu'à la même période de six mois en 2006.

Les ventes ont progressé dans six des sept principaux groupes de produits, l'augmentation la plus prononcée ayant été observée dans le cas de l'essence à moteur (+624 700 mètres cubes, ou +3,2 %).

**Nota :** Les données provisoires portant sur les ventes intérieures de produits pétroliers raffinés ne sont plus stockées dans CANSIM.

### Définitions, sources de données et méthodes : numéro d'enquête 2150.

Pour obtenir plus de renseignements ou pour en savoir davantage sur les concepts, les méthodes et la qualité des données, communiquez avec la Section de marketing et diffusion au 613-951-9497 ou composez sans frais le 1-866-873-8789 ([energ@statcan.ca](mailto:energ@statcan.ca)), Division de la fabrication, de la construction et de l'énergie. □

## Ventes de produits pétroliers raffinés

	Jun 2006 <sup>r</sup>	Jun 2007 <sup>p</sup>	Jun 2006 à juin 2007 variation en %
	en milliers de mètres cubes		variation en %
<b>Total, tous les produits</b>	<b>8 524,2</b>	<b>8 691,3</b>	<b>2,0</b>
Essence à moteur	3 523,0	3 616,2	2,6
Carburant diesel	2 282,6	2 296,6	0,6
Mazouts légers	171,0	165,3	-3,3
Mazouts lourds	460,7	572,9	24,3
Carburéacteurs pour turboréacteurs	660,0	588,6	-10,8
Charges pétrochimiques <sup>1</sup>	323,5	444,9	37,5
Tous les autres produits raffinés	1 103,4	1 006,7	-8,8

	Janvier à juin 2006 <sup>r</sup>	Janvier à juin 2007 <sup>p</sup>	Janvier-juin 2006 à janvier-juin 2007 variation en %
	en milliers de mètres cubes		variation en %
<b>Total, tous les produits</b>	<b>48 236,9</b>	<b>49 866,7</b>	<b>3,4</b>
Essence à moteur	19 739,1	20 363,8	3,2
Carburant diesel	12 668,6	13 228,8	4,4
Mazouts légers	2 342,8	2 614,6	11,6
Mazouts lourds	3 012,1	3 232,3	7,3
Carburéacteurs pour turboréacteurs	3 257,5	3 070,0	-5,8
Charges pétrochimiques <sup>1</sup>	2 201,1	2 397,5	8,9
Tous les autres produits raffinés	5 015,7	5 083,8	1,4

<sup>r</sup> révisé

<sup>p</sup> provisoire

1. Matières produites par les raffineries et utilisées par l'industrie pétrochimique dans la fabrication des produits chimiques, du caoutchouc synthétique et d'une variété de plastiques.

## Production d'oeufs et de volaille

Jun 2007 (données provisoires)

La production d'oeufs était estimée à 47,2 millions de douzaines en juin, en baisse de 1,4 % par rapport à juin 2006.

La production de viande de volaille a atteint 102,0 millions de kilogrammes en juin, en hausse de 6,9 % par rapport à juin 2006.

**Définitions, sources de données et méthodes : numéros d'enquête, y compris ceux des enquêtes connexes, 3425 et 5039.**

Pour obtenir plus de renseignements ou pour en savoir davantage sur les concepts, les méthodes et la qualité des données, communiquez avec Debbie Dupuis au 613-951-2553 ([debbie.dupuis@statcan.ca](mailto:debbie.dupuis@statcan.ca)), Division de l'agriculture. ■

## Approvisionnement et utilisation des produits pétroliers raffinés

Mars 2007

Il est maintenant possible de consulter les données de mars sur l'approvisionnement, l'utilisation et les ventes intérieures de produits pétroliers raffinés.

**Données stockées dans CANSIM : tableaux 134-0001 à 134-0004.**

**Définitions, sources de données et méthodes : numéro d'enquête 2150.**

Le numéro de mars 2007 de la publication *Approvisionnement et utilisation des produits pétroliers raffinés au Canada*, vol. 62, n° 3 (45-004-XWF, gratuite), est maintenant accessible à partir du module *Publications* de notre site Web.

Pour obtenir plus de renseignements ou pour en savoir davantage sur les concepts, les méthodes et la qualité des données, communiquez avec la Section de marketing et diffusion au 613-951-9497 ou composez

sans frais le 1-866-873-8789 ([energ@statcan.ca](mailto:energ@statcan.ca)), Division de la fabrication, de la construction et de l'énergie. ■

## Nouveaux produits

**Approvisionnement et utilisation des produits pétroliers raffinés au Canada**, mars 2007, vol. 62, n<sup>o</sup> 3  
Numéro au catalogue : 45-004-XWF  
(gratuit).

**Information sur la population active**, du 15 au 21 juillet 2007  
Numéro au catalogue : 71-001-XWF  
(gratuit).

**Les prix sont en dollars canadiens et n'incluent pas les taxes de vente. Des frais de livraison supplémentaires s'appliquent aux envois à l'extérieur du Canada.**

Les numéros au catalogue se terminant par : -XWF, -XIB ou -XIF représentent la version électronique offerte sur Internet, -XMB ou -XMF, la version microfiche, -XPB ou -XPF, la version papier, -XDB ou -XDF, la version électronique sur disquette, -XCB ou -XCF, la version électronique sur CD-ROM, -XVB ou -XVF, la version électronique sur DVD-ROM et -XBB ou -XBF, une base de données.

### Pour commander les produits

**Pour commander par téléphone, ayez en main :**

- Le titre
- Le numéro au catalogue
- Le numéro de volume
- Le numéro de l'édition
- Votre numéro de carte de crédit.

Au Canada et aux États-Unis, composez le : **1-800-267-6677**

Pour les autres pays, composez le : **1-613-951-2800**

Pour envoyer votre commande par télécopieur, composez le : **1-877-287-4369**


Pour un changement d'adresse ou pour connaître l'état de votre compte, composez le : **1-877-591-6963**

**Pour commander par la poste, écrivez à :** Finances, immeuble R.-H.-Coats, 6<sup>e</sup> étage, Statistique Canada, Ottawa, K1A 0T6. Veuillez inclure un chèque ou un mandat-poste à l'ordre du **Receveur général du Canada/Publications**. Au Canada, ajoutez 6 % de TPS et la TVP en vigueur.

**Pour commander par Internet, écrivez à :** [infostats@statcan.ca](mailto:infostats@statcan.ca) ou téléchargez la version électronique en vous rendant au site Web de Statistique Canada ([www.statcan.ca](http://www.statcan.ca)). À la page *Nos produits et services*, sous *Parcourir les publications Internet*, choisissez *Payantes*.

**Les agents libraires agréés et autres librairies vendent aussi les publications de Statistique Canada.**

catalogue 11-0007 (anglais) 11-0210 (français)



# Le Quotidien

Statistique Canada

Le jeudi 8 juin 1997  
Pour être diffusé à 8 h 30



**PRINCIPAUX COMMUNIQUÉS**

- **Transport urbain, 1996**  
Malgré le ralentissement des services de transport urbain, les Canadiens y ont de moins en moins recours. En 1996, les Canadiens ont effectué en moyenne quelque 46 déplacements au quotidien sur les réseaux de transport urbain, soit le niveau le plus bas enregistré au cours des 25 dernières années. 2
- **Productivité, rémunération horaire et coût unitaire de la main-d'œuvre, 1996**  
À l'instar de la croissance des dépenses et des emplois, la hausse de la productivité des entreprises canadiennes en 1996 a été considérablement ralentie. 5

**AUTRES COMMUNIQUÉS**

- Indice de l'offre d'emploi, mai 1997 10
- Enquête sur les entreprises à court terme 10
- Ajout de postes permanents, septembre 1997 11
- Production d'œufs, avril 1997 11

**NOUVELLES PARUTIONS** 12

### Bulletin officiel de diffusion des données de Statistique Canada

Numéro au catalogue 11-001-XIF.

Publié tous les jours ouvrables par la Division des communications, Statistique Canada, Immeuble R.-H.-Coats, 10<sup>e</sup> étage, section G, Ottawa, K1A 0T6.

Pour consulter *Le Quotidien* sur Internet, visitez notre site à l'adresse <http://www.statcan.ca>. Pour le recevoir par courrier électronique tous les matins, envoyez un message à [listproc@statcan.ca](mailto:listproc@statcan.ca). Laissez en blanc la ligne de l'objet. Dans le corps du message, tapez : `subscribe quotidien prénom et nom`.

Publication autorisée par le ministre responsable de Statistique Canada. © Ministre de l'Industrie, 2007. Tous droits réservés. Le contenu de la présente publication électronique peut être reproduit en tout ou en partie, et par quelque moyen que ce soit, sans autre permission de Statistique Canada, sous réserve que la reproduction soit effectuée uniquement à des fins d'étude privée, de recherche, de critique, de compte rendu ou en vue d'en préparer un résumé destiné aux journaux et/ou à des fins non commerciales. Statistique Canada doit être cité comme suit : Source (ou « Adapté de », s'il y a lieu) : Statistique Canada, année de publication, nom du produit, numéro au catalogue, volume et numéro, période de référence et page(s). Autrement, il est interdit de reproduire le contenu de la présente publication, ou de l'emmagasiner dans un système d'extraction, ou de le transmettre sous quelque forme ou par quelque moyen que ce soit, reproduction électronique, mécanique, photographique, pour quelque fin que ce soit, sans l'autorisation écrite préalable des Services d'octroi de licences, Division des services à la clientèle, Statistique Canada, Ottawa, Ontario, Canada K1A 0T6.

---

## **Calendrier des communiqués : 13 au 17 août 2007**

---

(À cause de circonstances imprévisibles, les dates de parution peuvent être modifiées.)

---

<b>Date de parution</b>	<b>Titre</b>	<b>Période de référence</b>
14	<b>Commerce international de marchandises du Canada</b>	Juin 2007
15	<b>Enquête mensuelle sur les industries manufacturières</b>	Juin 2007
15	<b>Ventes de véhicules automobiles neufs</b>	Juin 2007
16	<b>Opérations internationales du Canada en valeurs mobilières</b>	Juin 2007
16	<b>Commerce du bétail</b>	1 <sup>er</sup> juillet 2007
17	<b>Commerce de gros</b>	Juin 2007

---