

Le Quotidien

Statistique Canada

Le lundi 29 septembre 2008

Diffusé à 8 h 30, heure de l'Est

Communiqués

| | |
|---|-----------|
| Indicateurs nationaux du tourisme, deuxième trimestre de 2008 | 2 |
| Les dépenses générées par le tourisme au Canada ont augmenté de 0,9 % en termes réels au deuxième trimestre de 2008, soit au même rythme qu'au trimestre précédent. Les dépenses des Canadiens ont continué de progresser, mais à un rythme plus lent, tandis que les dépenses des visiteurs internationaux ont reculé pour un deuxième trimestre consécutif. | |
| Estimations de la population canadienne, deuxième trimestre de 2008 | 6 |
| Au deuxième trimestre de 2008, la population canadienne a affiché une croissance trimestrielle de 125 800, soit la plus importante depuis 1991. La progression a été principalement attribuable à une hausse du solde migratoire international, qui, chiffré à 91 600, a atteint son niveau le plus élevé depuis la fin des années 1980. | |
| Migration, 2006-2007 | 9 |
| Estimations définitives de la couverture du Recensement de 2006 | 10 |
| Transporteurs routiers de marchandises pour compte d'autrui, principaux transporteurs, premier trimestre de 2008 | 11 |
| Effectifs, diplômés et éducateurs des écoles publiques primaires et secondaires, 2006-2007 | 12 |
| Services de restauration et débits de boissons, juillet 2008 | 12 |
| Laine minérale y compris les isolants en fibre de verre, août 2008 | 13 |
| Nouveaux produits | 14 |



Communiqués

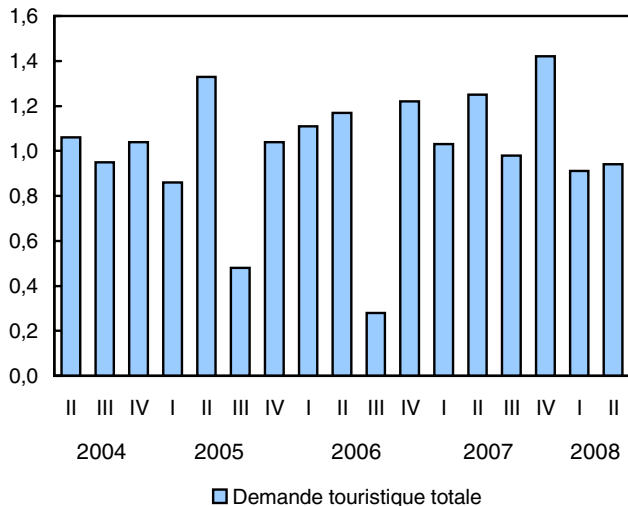
Indicateurs nationaux du tourisme

Deuxième trimestre de 2008

Les dépenses générées par le tourisme au Canada ont augmenté de 0,9 % en termes réels au deuxième trimestre de 2008, soit au même rythme qu'au trimestre précédent. Les dépenses des Canadiens ont continué de progresser, mais à un rythme plus lent, tandis que les dépenses des visiteurs internationaux ont reculé pour un deuxième trimestre consécutif.

La hausse des dépenses touristiques se poursuit

variation en %, trimestre précédent,
données désaisonnalisées et corrigées en fonction des variations de prix



Les dépenses liées au tourisme ont augmenté chaque trimestre depuis le deuxième trimestre de 2003. La demande intérieure a été le principal facteur de croissance au cours de cette période, tandis que les exportations attribuables au tourisme ont été faibles.

Note aux lecteurs

Les niveaux et les parts des dépenses touristiques sont exprimés en dollars courants et corrigés pour tenir compte des variations saisonnières. Les taux de croissance des dépenses touristiques et du produit intérieur brut sont présentés en termes réels (c.-à-d. rajustés en fonction des variations de prix) et sont corrigés pour tenir compte des variations saisonnières, à moins d'indication contraire. Les données sur l'emploi sont également désaisonnalisées. Les variations en pourcentage connexes sont présentées aux taux trimestriels.

Les Indicateurs nationaux du tourisme sont financés par la Commission canadienne du tourisme.

Hausse des dépenses générées par le tourisme au pays

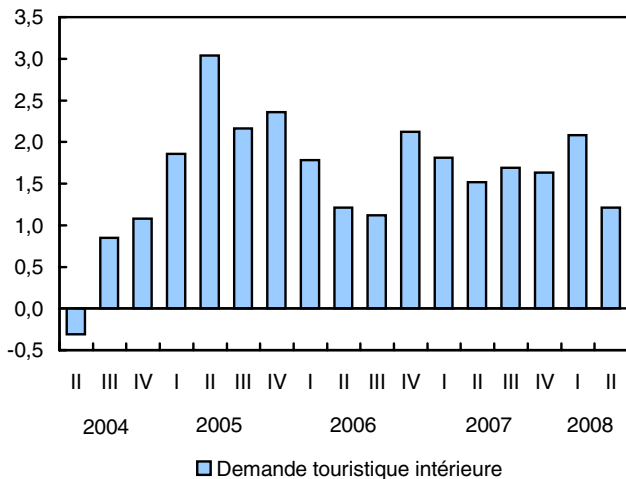
Les dépenses touristiques intérieures des Canadiens ont progressé de 1,2 % au deuxième trimestre, soit le rythme le plus lent observé depuis le troisième trimestre de 2006. Le relâchement de l'économie, la croissance plus faible du revenu personnel disponible et le prix élevé de l'essence à la pompe ont été les principaux facteurs à l'origine de cette situation.

Les dépenses de voyage des Canadiens à l'extérieur du Canada ont légèrement augmenté (en valeur nominale) au deuxième trimestre, l'accroissement des voyages de même jour aux États-Unis ayant plus que contrebalancé le nombre plus faible de voyages avec nuitées. Les voyages vers des destinations autres que les États-Unis ont augmenté de 0,3 %, soit le rythme le plus faible enregistré en près de trois ans.

Les voyages avec nuitées au Canada ont été en hausse, comme le reflète l'augmentation de 2,6 % des dépenses en hébergement. La consommation de carburant pour véhicules par les Canadiens voyageant en voiture a augmenté de 0,5 %, en dépit des prix plus élevés de l'essence à la pompe.

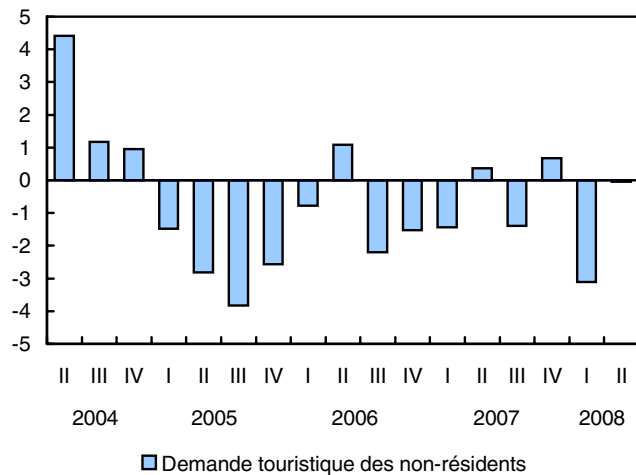
Les dépenses touristiques intérieures progressent à un rythme plus lent

variation en %, trimestre précédent, données désaisonnalisées et corrigées en fonction des variations de prix



Les dépenses touristiques des non-résidents se replient légèrement

variation en %, trimestre précédent, données désaisonnalisées et corrigées en fonction des variations de prix



Baisse des dépenses des visiteurs étrangers

Les dépenses des visiteurs étrangers au Canada ont reculé de 0,1 % au deuxième trimestre, après avoir connu une baisse marquée de 3,1 % au premier trimestre. Les voyages de même jour et les voyages avec nuitées de visiteurs en provenance des États-Unis étaient en baisse.

Le nombre de voyages au Canada en provenance de pays d'outre-mer a toutefois augmenté de 3,3 %, ce qui a atténué la baisse globale des exportations liées au tourisme. Les visiteurs venant de pays d'outre-mer ont tendance à demeurer plus longtemps et à dépenser davantage en moyenne que ceux venant des États-Unis.

Les dépenses des voyageurs étrangers au chapitre du transport aérien (auprès de transporteurs canadiens) ont connu une baisse de 2,2 % au cours du trimestre. Les dépenses en carburant pour véhicules ainsi qu'en biens et services non touristiques, comme les aliments et l'alcool achetés dans les magasins, ainsi que les souvenirs, étaient en baisse. Cela témoigne du moins grand nombre de voyages de visiteurs en provenance des États-Unis.

Par ailleurs, les dépenses des visiteurs étrangers en hébergement, en restauration et en loisirs et divertissements ont augmenté légèrement.

Contribution positive du tourisme à la croissance du PIB et de l'emploi

Le tourisme a contribué de façon positive à la croissance économique globale, le produit intérieur brut (PIB) généré par le tourisme ayant progressé de 1,0 % au deuxième trimestre de 2008. Même si le PIB attribuable au tourisme a dépassé le PIB de l'ensemble de l'économie (+0,1 %), il a connu un ralentissement au cours des deux derniers trimestres. Le secteur de l'hébergement a contribué de façon positive à la croissance, tandis que le secteur du transport, plus particulièrement le transport par rail, a joué un rôle négatif.

Le nombre d'emplois attribuables au tourisme a connu une légère hausse de 0,2 % au deuxième trimestre, les augmentations de l'emploi dans l'industrie des services de restauration ayant plus que contrebalancé les pertes enregistrées dans le secteur de l'hébergement.

Données stockées dans CANSIM : tableaux 387-0001 à 387-0010.

Définitions, sources de données et méthodes : numéro d'enquête 1910.

Le numéro du deuxième trimestre de 2008 de la publication *Indicateurs nationaux du tourisme : estimations trimestrielles* (13-009-XIB, gratuite) est

maintenant accessible à partir du module *Publications* de notre site Web.

Pour obtenir plus de renseignements ou pour en savoir davantage sur les concepts, les méthodes et la qualité des données, communiquez avec l'agent d'information au 613-951-3640 (iead-info-dcrd@statcan.gc.ca), Division des comptes des revenus et dépenses.

□

Indicateurs nationaux du tourisme

| | Deuxième trimestre de 2007 | Troisième trimestre de 2007 | Quatrième trimestre de 2007 | Premier trimestre de 2008 | Deuxième trimestre de 2008 | Premier trimestre au deuxième trimestre de 2008 |
|--|--|--------------------------------------|--------------------------------------|------------------------------------|-------------------------------------|--|
| | millions de dollars aux prix de 2002, données désaisonnalisées | | | | | variation en % |
| Dépenses touristiques totales | | | | | | |
| Demande touristique au Canada | 16 378 | 16 538 | 16 772 | 16 924 | 17 082 | 0,9 |
| Demande touristique des non-résidents | 3 818 | 3 765 | 3 791 | 3 673 | 3 671 | -0,1 |
| Demande touristique intérieure | 12 560 | 12 773 | 12 981 | 13 251 | 13 411 | 1,2 |
| Transport | | | | | | |
| Demande touristique au Canada | 6 055 | 6 080 | 6 185 | 6 272 | 6 301 | 0,5 |
| Demande touristique des non-résidents | 1 057 | 1 051 | 1 066 | 1 027 | 1 019 | -0,7 |
| Demande touristique intérieure | 4 998 | 5 029 | 5 119 | 5 246 | 5 282 | 0,7 |
| Hébergement | | | | | | |
| Demande touristique au Canada | 2 537 | 2 589 | 2 621 | 2 646 | 2 698 | 2,0 |
| Demande touristique des non-résidents | 908 | 893 | 895 | 856 | 861 | 0,5 |
| Demande touristique intérieure | 1 629 | 1 696 | 1 726 | 1 790 | 1 837 | 2,6 |
| Restauration | | | | | | |
| Demande touristique au Canada | 2 292 | 2 292 | 2 310 | 2 335 | 2 363 | 1,2 |
| Demande touristique des non-résidents | 599 | 591 | 594 | 580 | 582 | 0,4 |
| Demande touristique intérieure | 1 693 | 1 702 | 1 716 | 1 755 | 1 781 | 1,5 |
| Autres biens et services touristiques | | | | | | |
| Demande touristique au Canada | 2 633 | 2 680 | 2 719 | 2 701 | 2 718 | 0,6 |
| Demande touristique des non-résidents | 493 | 481 | 481 | 473 | 476 | 0,7 |
| Demande touristique intérieure | 2 140 | 2 199 | 2 238 | 2 228 | 2 241 | 0,6 |
| Autres biens et services | | | | | | |
| Demande touristique au Canada | 2 860 | 2 897 | 2 937 | 2 969 | 3 003 | 1,1 |
| Demande touristique des non-résidents | 761 | 750 | 756 | 737 | 733 | -0,6 |
| Demande touristique intérieure | 2 100 | 2 147 | 2 182 | 2 232 | 2 270 | 1,7 |

Indicateurs nationaux du tourisme

| | Deuxième trimestre de 2007 | Troisième trimestre de 2007 | Quatrième trimestre de 2007 | Premier trimestre de 2008 | Deuxième trimestre de 2008 | Premier trimestre au deuxième trimestre de 2008 |
|--|---|--------------------------------------|--------------------------------------|------------------------------------|-------------------------------------|--|
| | millions de dollars aux prix courants, données désaisonnalisées | | | | | variation en % |
| Dépenses touristiques totales | | | | | | |
| Demande touristique au Canada | 17 586 | 17 758 | 18 232 | 18 582 | 19 048 | 2,5 |
| Demande touristique des non-résidents | 4 077 | 4 023 | 4 091 | 3 960 | 4 000 | 1,0 |
| Demande touristique intérieure | 13 509 | 13 735 | 14 140 | 14 622 | 15 048 | 2,9 |
| Transport | | | | | | |
| Demande touristique au Canada | 6 581 | 6 568 | 6 850 | 7 117 | 7 376 | 3,6 |
| Demande touristique des non-résidents | 1 100 | 1 092 | 1 122 | 1 096 | 1 114 | 1,7 |
| Demande touristique intérieure | 5 481 | 5 477 | 5 727 | 6 021 | 6 261 | 4,0 |
| Hébergement | | | | | | |
| Demande touristique au Canada | 2 733 | 2 790 | 2 865 | 2 920 | 2 998 | 2,7 |
| Demande touristique des non-résidents | 980 | 960 | 974 | 945 | 957 | 1,2 |
| Demande touristique intérieure | 1 753 | 1 830 | 1 891 | 1 974 | 2 041 | 3,4 |
| Restauration | | | | | | |
| Demande touristique au Canada | 2 579 | 2 614 | 2 659 | 2 687 | 2 738 | 1,9 |
| Demande touristique des non-résidents | 677 | 674 | 691 | 666 | 673 | 1,1 |
| Demande touristique intérieure | 1 902 | 1 940 | 1 968 | 2 020 | 2 065 | 2,2 |
| Autres biens et services touristiques | | | | | | |
| Demande touristique au Canada | 2 743 | 2 806 | 2 868 | 2 859 | 2 906 | 1,6 |
| Demande touristique des non-résidents | 534 | 525 | 530 | 510 | 519 | 1,7 |
| Demande touristique intérieure | 2 209 | 2 281 | 2 338 | 2 349 | 2 388 | 1,6 |
| Autres biens et services | | | | | | |
| Demande touristique au Canada | 2 951 | 2 981 | 2 991 | 2 999 | 3 030 | 1,1 |
| Demande touristique des non-résidents | 786 | 773 | 775 | 742 | 736 | -0,7 |
| Demande touristique intérieure | 2 165 | 2 208 | 2 216 | 2 257 | 2 294 | 1,6 |

Estimations de la population canadienne

Deuxième trimestre de 2008 (estimations provisoires)

Au deuxième trimestre de 2008, la population canadienne a affiché une croissance trimestrielle de 125 800, soit la plus importante depuis 1991. La progression a été principalement attribuable à une hausse du solde migratoire international, qui, chiffré à 91 600, a atteint son niveau le plus élevé depuis la fin des années 1980.

Au 1^{er} juillet 2008, la population du Canada était estimée à 33 311 400. D'avril à juin, la population canadienne a crû de 0,38 %.

La hausse du solde migratoire international au cours du deuxième trimestre de 2008 s'explique essentiellement par une augmentation à la fois du nombre d'immigrants et de celui des résidents non permanents.

D'avril à juin, 69 200 immigrants ont été reçus au Canada, en hausse de près de 7 600 par rapport au même trimestre l'année précédente. Ce nombre demeure toutefois inférieur au sommet de près de 74 500 atteint au cours du deuxième trimestre de 2005.

L'immigration a été en hausse dans toutes les provinces ainsi que dans tous les territoires. Des sommets pour un deuxième trimestre ont été atteints à l'Île-du-Prince-Édouard, au Manitoba, en Saskatchewan et en Alberta. L'Ontario, qui traditionnellement recevait plus de la moitié des immigrants au Canada, s'est situé sous le seuil des 50 % pour un sixième trimestre consécutif.

D'avril à juin, le nombre de résidents non permanents au Canada s'est également accru de plus de 30 800, soit la plus forte croissance jamais observée pour un deuxième trimestre. Des soldes de résidents non permanents plus élevés ont été observés dans la plupart des provinces et des territoires, tout spécialement au Québec et dans les quatre provinces de l'Ouest, qui ont présenté des niveaux record pour un deuxième trimestre.

L'accroissement naturel du Canada est demeuré relativement stable au cours du deuxième trimestre

Note aux lecteurs

Ces estimations de la population sont les premières à être fondées sur les comptes du Recensement de 2006 rajustés pour tenir compte du sous-dénombrement net du recensement. Les taux de sous-dénombrement net du Recensement de 2006 sont également diffusés aujourd'hui dans Le Quotidien.

Les estimations démographiques annuelles 2007-2008 ainsi qu'une mise à jour de la série des estimations démographiques de 1971 à 2007 sont également diffusées aujourd'hui.

Accroissement naturel : la variation de l'effectif d'une population au cours d'une période donnée résultant de la différence entre le nombre des naissances et celui des décès.

Migration internationale : la migration internationale représente l'ensemble des déplacements entre le Canada et l'étranger, accompagnés d'un changement de lieu habituel de résidence. On distingue à cet égard les **immigrants**, les **émigrants de retour**, le **solde de l'émigration temporaire** ainsi que le **solde des résidents non permanents**.

Résidents non permanents (aussi appelés résidents temporaires) : les personnes d'un autre pays qui sont titulaires d'un permis de travail ou d'un permis d'études, ou qui revendiquent le statut de réfugié, ainsi que les membres de leur famille vivant avec elles au Canada.

de 2008 par rapport à celui affiché à la même période en 2007, le nombre de naissances et de décès ayant augmenté sensiblement de la même façon.

Une croissance démographique toujours plus forte dans l'Ouest

La hausse du solde migratoire international observée d'avril à juin 2008 a eu une incidence sur la dynamique démographique de presque toutes les régions du pays. Toutes les provinces ont vu leur croissance démographique s'accroître par rapport au deuxième trimestre de 2007.

Les quatre provinces à l'ouest de l'Ontario, ainsi que l'Île-du-Prince-Édouard, ont été les provinces ayant affiché les plus rapides croissances démographiques au cours du deuxième trimestre de 2008. L'Alberta a affiché l'accroissement de population le plus élevé (+0,78 %), soit plus du double de celui affiché par le pays.

L'Alberta a mené les provinces aux chapitres des taux d'accroissement naturel et de migration internationale. De plus, le solde migratoire interprovincial albertain a repris de la vigueur d'avril à juin 2008.

Ailleurs dans l'Ouest, le Manitoba, la Saskatchewan et la Colombie-Britannique ont toutes affiché un accroissement démographique supérieur à celui du pays au cours du deuxième trimestre de 2008. Pour le Manitoba, il s'agissait de la plus forte croissance trimestrielle enregistrée depuis le troisième trimestre de 1982.

Les provinces de l'Atlantique ont toutes affiché des croissances de leur population au deuxième trimestre de 2008. L'Île-du-Prince-Édouard a mené la région en enregistrant une croissance de 0,60 %. Le rendement de la province a été principalement attribuable à un plus fort excédent en migration internationale.

Pour un troisième trimestre consécutif, la croissance démographique de l'Ontario était inférieure à celle du pays. La province a continué d'afficher d'importantes pertes migratoires interprovinciales, spécialement dans ses échanges avec l'Alberta.

Alors que le nombre de naissances et le solde migratoire international étaient à la hausse au Québec d'avril à juin 2008, la province a affiché un déficit migratoire interprovincial plus élevé. Comme cela a été le cas pour l'Ontario, les pertes enregistrées par le Québec se sont faites principalement vers l'Alberta. La

province a néanmoins affiché sa plus forte croissance démographique depuis le troisième trimestre de 1992.

Dans le Nord, les Territoires du Nord-Ouest ont été le seul territoire à afficher une décroissance de sa population d'avril à juin 2008. Ses pertes migratoires interprovinciales ont été les plus élevées enregistrées pour un deuxième trimestre depuis 1988.

Données stockées dans CANSIM : tableaux 051-0004 à 051-0006, 051-0017 à 051-0020, 051-0037, 051-0045 et 053-0001.

Définitions, sources de données et méthodes : numéros d'enquête, y compris ceux des enquêtes connexes, 3231, 3233 et 3601.

Les publications *Estimations démographiques trimestrielles*, vol. 22, n^o 2 (91-002-XWF, gratuite), et *Estimations démographiques annuelles, 2007-2008* (91-215-XWF, gratuite), sont maintenant accessibles à partir du module *Publications* de notre site Web.

Pour obtenir plus de renseignements, pour commander des données supplémentaires ou pour en savoir davantage sur les concepts, les méthodes et la qualité des données, communiquez avec les Services à la clientèle au 613-951-2320 ou composez sans frais le 1-866-767-5611 (*demographie@statcan.gc.ca*), Division de la démographie. Télécopieur : 613-951-2307.

Composantes et facteurs de l'accroissement démographique

| | 1 ^{er} avril au 30 juin 2007 ^r | 1 ^{er} avril au 30 juin 2008 ^p | différence |
|---------------------------------------|---|---|---------------|
| | nombre | | |
| Accroissement total | 111 113 | 125 840 | 14 727 |
| Accroissement naturel | 34 353 | 34 241 | -112 |
| Naissances | 91 578 | 93 071 | 1 493 |
| Décès | 57 225 | 58 830 | 1 605 |
| Solde migratoire international | 76 760 | 91 599 | 14 839 |
| Immigration | 61 649 | 69 228 | 7 579 |
| Solde des résidents non permanents | 22 674 | 30 843 | 8 169 |
| Émigration ¹ | 7 563 | 8 472 | 909 |

^r révisé

^p provisoire

1. L'émigration prend aussi en considération le solde de l'émigration temporaire et l'émigration de retour.

Estimations démographiques trimestrielles

| | 1 ^{er} avril 2008 ^{pr} | 1 ^{er} juillet 2008 ^{pp} | 1 ^{er} avril au 1 ^{er} juillet 2008 |
|---------------------------|--|--|--|
| | nombre | | variation en % |
| Canada | 33 185 549 | 33 311 389 | 0,38 |
| Terre-Neuve-et-Labrador | 507 716 | 507 895 | 0,04 |
| Île-du-Prince-Édouard | 138 987 | 139 818 | 0,60 |
| Nouvelle-Écosse | 937 789 | 938 310 | 0,06 |
| Nouveau-Brunswick | 746 902 | 747 302 | 0,05 |
| Québec | 7 730 252 | 7 750 504 | 0,26 |
| Ontario | 12 882 119 | 12 928 996 | 0,36 |
| Manitoba | 1 203 156 | 1 207 959 | 0,40 |
| Saskatchewan | 1 012 044 | 1 015 985 | 0,39 |
| Alberta | 3 557 555 | 3 585 142 | 0,78 |
| Colombie-Britannique | 4 361 388 | 4 381 603 | 0,46 |
| Yukon | 33 000 | 33 144 | 0,44 |
| Territoires du Nord-Ouest | 43 356 | 43 283 | -0,17 |
| Nunavut | 31 285 | 31 448 | 0,52 |

pr estimations postcensitaires mises à jour

pp estimations postcensitaires provisoires

Note: Ces estimations sont fondées sur les comptes du Recensement de 2006 rajustés pour tenir compte du sous-dénombrement net du recensement.



Migration

2006-2007

Les données sur le nombre de migrants entre le 1^{er} juillet 2006 et le 30 juin 2007 sont maintenant offertes.

À l'échelon provincial, l'Alberta a connu l'afflux migratoire net le plus élevé en affichant un taux net de la migration de 16,4 personnes sur 1 000. Elle a été suivie de la Colombie-Britannique et de l'Ontario.

Parmi les régions métropolitaines de recensement, Kelowna a enregistré l'afflux migratoire net le plus élevé, soit 22,0 migrants pour 1 000 résidents. Edmonton et Calgary se sont classées respectivement deuxième et troisième.

En chiffres absolus, Toronto a enregistré l'afflux migratoire net le plus élevé. Il y a eu 74 195 personnes de plus qui ont emménagé dans la région métropolitaine par rapport à ceux qui l'ont quittée. Vancouver s'est classée au deuxième rang et Montréal, au troisième. Des 33 régions métropolitaines, 29 ont affiché un afflux migratoire net, tandis que 4 d'entre elles ont connu un déficit migratoire.

Parmi les divisions de recensement, la division n° 16 (qui comprend Fort McMurray), en Alberta, a enregistré l'afflux net le plus élevé par rapport à la taille de sa population. Son afflux net était de 53,5 migrants pour chaque tranche de 1 000 personnes. Cet accroissement migratoire net a été presque deux fois plus élevé que celui inscrit l'année précédente, reflétant ainsi la vigueur de l'économie liée à l'exploitation des sables bitumineux.

Nota : Ces données reflètent les mouvements interprovinciaux et internationaux ainsi que les déplacements intraprovinciaux entre les régions métropolitaines de recensement ou les divisions de recensement. Les déménagements dans un autre endroit de la ville ou de l'autre côté de la rue sont exclus.

Données stockées dans CANSIM : tableaux 111-0027 à 111-0031.

Définitions, sources de données et méthodes : numéro d'enquête 4101.

Les estimations de migration (91C0025, prix variés) sont offertes pour les provinces et les territoires, les régions métropolitaines de recensement ainsi que les divisions de recensement. Cinq tableaux traitant de ces niveaux géographiques fournissent des données sur l'origine et la destination, de même que sur l'âge, le sexe et le revenu médian des migrants.

Pour obtenir plus de renseignements ou pour en savoir davantage sur les concepts, les méthodes et la qualité des données, communiquez avec les Services à la clientèle au 613-951-9720 ou composez sans frais le 1-866-652-8443 (saadinfo@statcan.gc.ca), Division des données régionales et administratives. Télécopieur : 613-951-4745 ou, sans frais, 1-866-652-8444.

□

Migration des régions métropolitaines de recensement

| | 2006-2007 | | | 2006-2007 | 2005-2006 |
|---------------------------|-----------|---------|--------|-------------------------------|-----------|
| | entrées | sorties | net | taux net pour 1 000 habitants | |
| Kelowna ¹ | 10 817 | 7 124 | 3 693 | 22,0 | ... |
| Edmonton | 52 242 | 34 803 | 17 439 | 16,5 | 21,0 |
| Calgary | 61 456 | 43 551 | 17 905 | 16,2 | 21,5 |
| Toronto | 175 127 | 100 932 | 74 195 | 13,7 | 17,3 |
| Vancouver | 78 021 | 47 919 | 30 102 | 13,3 | 16,4 |
| Saskatoon | 12 671 | 9 610 | 3 061 | 12,9 | 5,8 |
| Regina | 8 730 | 6 809 | 1 921 | 9,6 | 0,5 |
| Victoria | 15 295 | 12 144 | 3 151 | 9,4 | 7,2 |
| Oshawa | 15 698 | 12 770 | 2 928 | 8,5 | 10,5 |
| Barrie ¹ | 10 964 | 9 477 | 1 487 | 8,2 | ... |
| Moncton ¹ | 5 882 | 4 830 | 1 052 | 8,1 | ... |
| Ottawa—Gatineau | 45 212 | 36 633 | 8 579 | 7,3 | 7,1 |
| Abbotsford | 10 586 | 9 506 | 1 080 | 6,6 | 6,8 |
| St. John's | 6 608 | 5 403 | 1 205 | 6,6 | 5,0 |
| Guelph ¹ | 7 235 | 6 368 | 867 | 6,6 | ... |
| Halifax | 15 754 | 13 254 | 2 500 | 6,5 | 3,8 |
| London | 17 450 | 14 430 | 3 020 | 6,4 | 6,8 |
| Kitchener | 19 638 | 16 783 | 2 855 | 6,2 | 8,0 |
| Winnipeg | 24 003 | 19 603 | 4 400 | 6,2 | 2,3 |
| Sherbrooke | 7 979 | 6 797 | 1 182 | 6,2 | 5,3 |
| Brantford ¹ | 5 440 | 4 629 | 811 | 6,0 | ... |
| Montréal | 91 421 | 69 731 | 21 690 | 5,9 | 5,6 |
| Québec | 20 123 | 15 953 | 4 170 | 5,7 | 5,9 |
| Trois-Rivières | 5 266 | 4 494 | 772 | 5,4 | 6,0 |
| Hamilton | 24 236 | 21 579 | 2 657 | 3,7 | 3,7 |
| Kingston | 7 395 | 6 914 | 481 | 3,1 | 0,8 |
| Grand Sudbury | 5 230 | 4 818 | 412 | 2,5 | 5,2 |
| Peterborough ¹ | 4 701 | 4 446 | 255 | 2,2 | ... |
| Saint John | 3 411 | 3 378 | 33 | 0,3 | -1,7 |
| St. Catharines—Niagara | 9 996 | 10 046 | -50 | -0,1 | 2,0 |
| Thunder Bay | 3 920 | 4 331 | -411 | -3,3 | -5,9 |
| Saguenay | 3 487 | 4 281 | -794 | -5,2 | -7,1 |
| Windsor | 8 519 | 10 293 | -1 774 | -5,3 | -0,7 |

... n'ayant pas lieu de figurer

1. Il s'agit d'une nouvelle région métropolitaine de recensement fondée sur le Recensement de la population de 2006.

Note: Il est possible de consulter en ligne les subdivisions de recensement qui font partie des régions métropolitaines de recensement.

Migration des provinces

| | 2006-2007 | | | 2006-2007 | 2005-2006 |
|---------------------------|-----------|---------|--------|-------------------------------|-----------|
| | entrées | sorties | net | taux net pour 1 000 habitants | |
| Alberta | 181 291 | 126 035 | 55 256 | 16,4 | 20,3 |
| Colombie-Britannique | 169 068 | 118 281 | 50 787 | 11,8 | 12,3 |
| Ontario | 428 738 | 338 108 | 90 630 | 7,1 | 9,6 |
| Yukon | 1 472 | 1 309 | 163 | 5,2 | 0,4 |
| Saskatchewan | 40 058 | 35 408 | 4 650 | 4,7 | -4,7 |
| Québec | 197 757 | 168 238 | 29 519 | 3,9 | 4,4 |
| Manitoba | 39 686 | 35 171 | 4 515 | 3,8 | 1,1 |
| Île-du-Prince-Édouard | 3 316 | 3 481 | -165 | -1,2 | -2,5 |
| Nouveau-Brunswick | 21 104 | 22 494 | -1 390 | -1,9 | -2,6 |
| Nouvelle-Écosse | 26 706 | 28 678 | -1 972 | -2,1 | -1,1 |
| Territoires du Nord-Ouest | 2 392 | 2 532 | -140 | -3,3 | -20,4 |
| Nunavut | 897 | 1 037 | -140 | -4,6 | -4,7 |
| Terre-Neuve-et-Labrador | 13 986 | 17 938 | -3 952 | -7,7 | -7,5 |

Estimations définitives de la couverture du Recensement de 2006

Le recensement vise à dénombrer toutes les personnes qui résident au Canada le jour où il a lieu. Cependant, deux types d'erreurs de couverture peuvent survenir. Certaines personnes devant être dénombrées peuvent

être omises (le sous-dénombrement), alors que d'autres personnes peuvent être comptées plus d'une fois (le surdénombrement). L'écart entre ces deux erreurs de couverture est appelé le sous-dénombrement net.

À l'échelle nationale, le taux définitif de sous-dénombrement net du Recensement de 2006 est de 2,8 %, comparativement à 3,1 % pour

le Recensement de 2001. Le sous-dénombrement net du recensement varie d'une province et d'un territoire à l'autre et d'un groupe d'âge à l'autre.

Il convient de noter que les chiffres du Recensement de 2006 ne sont pas modifiés pour tenir compte du sous-dénombrement net, car on ne dispose pas de suffisamment de renseignements pour les rajuster correctement à tous les niveaux de détail géographique et pour les petites populations.

Les estimations du sous-dénombrement net, combinées aux chiffres du recensement, sont utilisées pour produire les estimations démographiques actualisées. Les estimations démographiques actualisées fondées sur les comptes du Recensement de 2006 et le sous-dénombrement net s'y rattachant sont offertes aujourd'hui.

Définitions, sources de données et méthodes : numéro d'enquête 3902.

Pour commander des données ou pour obtenir plus de renseignements, communiquez avec les Services à la clientèle au 613-951-2320 ou composez sans frais le 1-866-767-5611 (*demographie@statcan.gc.ca*), Division de la démographie. Télécopieur : 613-951-2307.

Pour en savoir davantage sur les concepts, les méthodes et la qualité des données, communiquez avec Christian Thibault au 613-951-6935 (*christian.thibault@statcan.gc.ca*) ou avec Normand Laniel au 613-951-4766 (*normand.laniel@statcan.gc.ca*), Division des méthodes d'enquêtes sociales.

Estimations définitives de la couverture du Recensement de 2006

| | 2001 | 2006 |
|---------------------------|--|------------|
| | Taux de sous-dénombrement net ¹ | |
| Canada | 3,1 | 2,8 |
| Terre-Neuve-et-Labrador | 1,8 | 1,0 |
| Île-du-Prince-Édouard | 1,0 | 1,4 |
| Nouvelle-Écosse | 2,6 | 2,6 |
| Nouveau-Brunswick | 2,7 | 2,2 |
| Québec | 2,1 | 1,0 |
| Ontario | 3,8 | 3,8 |
| Manitoba | 2,7 | 2,9 |
| Saskatchewan | 2,2 | 2,4 |
| Alberta | 2,5 | 3,5 |
| Colombie-Britannique | 4,0 | 2,9 |
| Yukon | 4,7 | 5,6 |
| Territoires du Nord-Ouest | 8,1 | 3,8 |
| Nunavut | 4,5 | 4,1 |

1. Les estimations de la population vivant dans les réserves indiennes partiellement dénombrées sont comprises dans le sous-dénombrement net.

Transporteurs routiers de marchandises pour compte d'autrui, principaux transporteurs

Premier trimestre de 2008

Au premier trimestre de 2008, les 97 principaux transporteurs routiers pour compte d'autrui (les transporteurs domiciliés au Canada dont les recettes d'exploitation annuelles sont d'au moins 25 millions de dollars) ont généré des recettes d'exploitation de 2,6 milliards de dollars et des dépenses d'exploitation de 2,4 milliards de dollars.

D'une année à l'autre, la croissance des dépenses d'exploitation (+2,1 %) a été légèrement supérieure à celle des recettes d'exploitation (+1,8 %), toutefois, puisque la différence entre ces deux augmentations a été faible, le ratio d'exploitation (les dépenses d'exploitation divisées par les recettes d'exploitation) est demeuré inchangé par rapport à l'année précédente,

s'étant situé à 0,95. Un ratio supérieur à 1,00 représente une perte d'exploitation.

Au premier trimestre de 2008, la liste des principaux transporteurs comprenait 64 transporteurs routiers de marchandises générales et 33 transporteurs routiers de marchandises spécialisées comparativement à 66 et à 31, respectivement, il y a un an.

Nota : Les lecteurs devraient noter qu'à quelques exceptions près, les ajouts et les suppressions de principaux transporteurs ne sont effectués que pour le premier trimestre de chaque année civile, tandis que la structure d'un transporteur principal peut changer à n'importe quel moment par suite d'acquisitions ou de cessions. Les variations d'une année à l'autre des recettes et des dépenses peuvent provenir de changements du mélange d'entreprises faisant partie des principaux transporteurs ou de changements des résultats financiers indiqués par les transporteurs individuels. Les recettes et les dépenses attribuées

aux principaux transporteurs peuvent également comprendre celles de certaines entreprises ayant moins de 25 millions de dollars de recettes annuelles, particulièrement lorsque ces entreprises existent dans des formes juridiques complexes dans lesquelles les activités individuelles peuvent être difficiles à mesurer avec exactitude.

Définitions, sources de données et méthodes : numéro d'enquête 2748.

Pour obtenir plus de renseignements ou pour en savoir davantage sur les concepts, les méthodes et la qualité des données, communiquez avec la Sous-section de la diffusion en composant sans frais le 1-866-500-8400 (*statistiquesdutransport@statcan.gc.ca*), Division des transports. Télécopieur : 613-951-0009. ■

Effectifs, diplômés et éducateurs des écoles publiques primaires et secondaires 2006-2007 (données provisoires)

Il est maintenant possible de consulter les effectifs des programmes réguliers (y compris les programmes de la langue de la minorité et ceux de langues secondes) et le nombre d'éducateurs des écoles publiques primaires et secondaires pour 2006-2007. On peut également obtenir de l'information sur le nombre de diplômés de ces établissements pour 2007.

Les données sur les écoles publiques primaires et secondaires pour 2006-2007 sont tirées du Projet statistique sur l'enseignement primaire et secondaire. Des données historiques sur les effectifs et les éducateurs de 2000-2001 à 2006-2007 peuvent être obtenues, de même que des données historiques sur les diplômés de 2001 à 2007.

Définitions, sources de données et méthodes : numéro d'enquête 5102.

Pour commander des données, pour obtenir plus de renseignements ou pour en savoir davantage sur les concepts, les méthodes et la qualité des données, communiquez avec les Services à la clientèle au 613-951-7608 ou composez sans frais le 1-800-307-3382 (*educationstats@statcan.gc.ca*), Culture, Tourisme et Centre de la statistique de l'éducation. Télécopieur : 613-951-4441. ■

Services de restauration et débits de boissons

Juillet 2008 (données provisoires)

En juillet, les ventes totales en dollars courants de l'industrie des services de restauration et de débits de boissons ont diminué pour un deuxième mois consécutif, en baisse de 0,3 % par rapport à juin pour atteindre 3,9 milliards de dollars.

Selon l'Indice des prix à la consommation, le coût des aliments achetés au restaurant a augmenté de 0,3 % entre juin et juillet.

La baisse des ventes totales en juillet a été attribuable au recul de 2,2 % des ventes des établissements de restauration à service complet (les établissements où les clients commandent leur repas et payent à la fin) ainsi qu'à la diminution des ventes de 1,7 % du secteur des débits de boissons. Ces baisses ont partiellement été annulées par la hausse des ventes de 1,2 % du secteur des services de restauration à service restreint (les établissements où les clients commandent et payent au comptoir) ainsi que par la hausse de 3,9 % des ventes du secteur des services de restauration spéciaux, qui englobe les entrepreneurs en restauration, les traiteurs et les cantines mobiles.

Parmi les provinces, le Nouveau-Brunswick, le Québec et la Saskatchewan ont affiché une croissance des ventes par rapport au mois précédent. Toutes les autres provinces ont enregistré des baisses.

Nota : Les données antérieures à septembre 2007 de l'Enquête mensuelle des services de restauration et débits de boissons ont été rétopolées jusqu'en janvier 1998 en utilisant les données de l'ancienne enquête mensuelle sur les restaurants, les traiteurs et les tavernes. Même si toutes les mesures ont été prises afin de prendre en compte les changements de concepts et de design apportés au questionnaire, des précautions devraient être prises lorsque sont comparées les estimations actuelles avec celles précédant septembre 2007. De même, des précautions devraient aussi être prises lorsque sont utilisées les données désaisonnalisées, car celles-ci ont été calculées en utilisant les données de l'enquête actuelle et les données rétopolées. À moins d'avis contraire, toutes les données du présent communiqué sont désaisonnalisées et sont exprimées en dollars courants. Les estimations ont été révisées rétrospectivement jusqu'à février 2008.

Données stockées dans CANSIM : tableau 355-0006.

Définitions, sources de données et méthodes : numéro d'enquête 2419.

Pour obtenir plus de renseignements sur le projet de remaniement de l'Enquête mensuelle sur les services

de restauration et les débits de boissons ou pour en savoir davantage sur les concepts, les méthodes et la qualité des données, communiquez avec Marc Racette au 613-951-2924 (marc.racette@statcan.gc.ca) ou avec Joan Farnworth au 613-951-6303 (joan.farnworth@statcan.gc.ca), Division des industries de service. Télécopieur : 613-951-6696.

Services de restauration et débits de boissons

| | Juillet 2007 | Mai 2008 ^r | Juin 2008 ^r | Juillet 2008 ^p | Juin à juillet 2008 | Juillet à juillet 2008 |
|--|---------------------|--------------------------|---------------------------|------------------------------|------------------------------|---------------------------------|
| Données désaisonnalisées | | | | | | |
| | milliers de dollars | | | | variation en % | |
| Ventes totales des services de restauration | 3 778 337 | 3 977 929 | 3 945 944 | 3 935 517 | -0,3 | 4,2 |
| Restaurants à service complet | 1 726 934 | 1 817 481 | 1 794 539 | 1 755 814 | -2,2 | 1,7 |
| Établissements de restauration à service restreint | 1 527 311 | 1 642 318 | 1 620 880 | 1 639 955 | 1,2 | 7,4 |
| Services de restauration spéciaux | 320 780 | 321 066 | 326 645 | 339 253 | 3,9 | 5,8 |
| Débits de boissons | 203 312 | 197 064 | 203 880 | 200 495 | -1,7 | -1,4 |
| Provinces et territoires | | | | | | |
| Terre-Neuve-et-Labrador | 42 662 | 46 353 | 44 518 | 44 358 | -0,4 | 4,0 |
| Île-du-Prince-Édouard | 13 065 | 13 837 | 13 966 | 13 785 | -1,3 | 5,5 |
| Nouvelle-Écosse | 93 536 | 102 829 | 96 964 | 96 255 | -0,7 | 2,9 |
| Nouveau-Brunswick | 67 116 | 72 045 | 72 143 | 72 650 | 0,7 | 8,2 |
| Québec | 767 683 | 786 104 | 780 551 | 796 522 | 2,0 | 3,8 |
| Ontario | 1 441 874 | 1 531 541 | 1 503 945 | 1 492 854 | -0,7 | 3,5 |
| Manitoba | 106 219 | 116 176 | 113 905 | 112 587 | -1,2 | 6,0 |
| Saskatchewan | 92 891 | 106 003 | 102 814 | 103 946 | 1,1 | 11,9 |
| Alberta | 524 399 | 548 387 | 555 226 | 551 325 | -0,7 | 5,1 |
| Colombie-Britannique | 618 311 | 643 062 | 650 971 | 640 681 | -1,6 | 3,6 |
| Yukon | 3 845 | 3 649 | 3 416 | F | F | F |
| Territoires du Nord-Ouest | 6 306 | 7 340 | 6 933 | F | F | F |
| Nunavut | 430 | 603 | 592 | F | F | F |

^r révisé

^p provisoire

F trop peu fiable pour être publié

Note: Les chiffres ayant été arrondis, leur somme peut ne pas correspondre aux totaux.

Laine minérale y compris les isolants en fibre de verre

Août 2008

Il est maintenant possible de consulter les données d'août sur la laine minérale, y compris les isolants en fibre de verre.

Définitions, sources de données et méthodes : numéro d'enquête 2110.

Les données sont offertes sur demande seulement. Pour obtenir plus de renseignements ou pour en savoir davantage sur les concepts, les méthodes et la qualité des données, communiquez avec l'agent de diffusion au 613-951-9497 ou composez sans frais le 1-866-873-8789 (manufact@statcan.gc.ca), Division de la fabrication et de l'énergie.

Nouveaux produits

Indicateurs nationaux du tourisme : estimations trimestrielles, deuxième trimestre de 2008
Numéro au catalogue : 13-009-XIB
(gratuit).

Aviation, 2005, vol. 40, n° 3
Numéro au catalogue : 51-004-XWF
(gratuit).

Guide statistique de l'énergie, deuxième trimestre de 2008
Numéro au catalogue : 57-601-XWF
(gratuit).

Guide statistique de l'énergie, deuxième trimestre de 2008
Numéro au catalogue : 57-601-XCB (54 \$/161 \$).

Statistiques financières trimestrielles des entreprises, deuxième trimestre de 2008, vol. 19, n° 2
Numéro au catalogue : 61-008-XWF
(gratuit).

Services de comptabilité, 2006
Numéro au catalogue : 63-256-XWF
(gratuit).

Estimations démographiques trimestrielles, avril à juin 2008, vol. 22, n° 2
Numéro au catalogue : 91-002-XWF
(gratuit).

Estimations démographiques annuelles : Canada, provinces et territoires, 2008
Numéro au catalogue : 91-215-XWF
(gratuit).

Les prix sont en dollars canadiens et n'incluent pas les taxes de vente. Des frais de livraison supplémentaires s'appliquent aux envois à l'extérieur du Canada.

Les numéros au catalogue se terminant par : -XWF, -XIB ou -XIF représentent la version électronique offerte sur Internet, -XMB ou -XMF, la version microfiche, -XPB ou -XPF, la version papier, -XDB ou -XDF, la version électronique sur disquette, -XCB ou -XCF, la version électronique sur CD-ROM, -XVB ou -XVF, la version électronique sur DVD-ROM et -XBB ou -XBF, une base de données.

Pour commander les produits

Pour commander par téléphone, ayez en main :

- Le titre
- Le numéro au catalogue
- Le numéro de volume
- Le numéro de l'édition
- Votre numéro de carte de crédit.

Au Canada et aux États-Unis, composez le : **1-800-267-6677**
Pour les autres pays, composez le : **1-613-951-2800**
Pour envoyer votre commande par télécopieur,
composez le : **1-877-287-4369**
Pour un changement d'adresse ou pour connaître
l'état de votre compte, composez le : **1-877-591-6963**

Pour commander par la poste, écrivez à : Finances, immeuble R.-H.-Coats, 6^e étage, Statistique Canada, Ottawa, K1A 0T6. Veuillez inclure un chèque ou un mandat-poste à l'ordre du **Receveur général du Canada/Publications**. Au Canada, ajoutez 5 % de TPS et la TVP en vigueur.

Pour commander par Internet, écrivez à : infostats@statcan.gc.ca ou téléchargez la version électronique en vous rendant au site Web de Statistique Canada (www.statcan.gc.ca). À la page *Nos produits et services*, sous *Parcourir les publications Internet*, choisissez *Payantes*.

Les agents libraires agréés et autres librairies vendent aussi les publications de Statistique Canada.



Bulletin officiel de diffusion des données de Statistique Canada

Numéro au catalogue 11-001-XIF.

Publié tous les jours ouvrables par la Division des communications et des services de bibliothèque, Statistique Canada, Immeuble R.-H.-Coats, 10^e étage, section G, 100 promenade Tunney's Pasture, Ottawa, Ontario K1A 0T6.

Pour consulter *Le Quotidien* sur Internet, visitez notre site à l'adresse <http://www.statcan.gc.ca>. Pour le recevoir par courrier électronique tous les matins, envoyez un message à listsproc@statcan.gc.ca. Laissez en blanc la ligne de l'objet. Dans le corps du message, tapez : subscribe quotidien prénom et nom.

Publication autorisée par le ministre responsable de Statistique Canada. © Ministre de l'Industrie, 2008.

Tous droits réservés. Le contenu de la présente publication électronique peut être reproduit en tout ou en partie, et par quelque moyen que ce soit, sans autre permission de Statistique Canada, sous réserve que la reproduction soit effectuée uniquement à des fins d'étude privée, de recherche, de critique, de compte rendu ou en vue d'en préparer un résumé destiné aux journaux et/ou à des fins non commerciales. Statistique Canada doit être cité comme suit : Source (ou « Adapté de », s'il y a lieu) : Statistique Canada, année de publication, nom du produit, numéro au catalogue, volume et numéro, période de référence et page(s). Autrement, il est interdit de reproduire le contenu de la présente publication, ou de l'emmagasiner dans un système d'extraction, ou de le transmettre sous quelque forme ou par quelque moyen que ce soit, reproduction électronique, mécanique, photographique, pour quelque fin que ce soit, sans l'autorisation écrite préalable des Services d'octroi de licences, Division des services à la clientèle, Statistique Canada, Ottawa, Ontario, Canada K1A 0T6.