

Le Quotidien

Statistique Canada

Le mercredi 15 octobre 2008
Diffusé à 8 h 30, heure de l'Est

Communiqués

Investissement en construction de bâtiments non résidentiels, troisième trimestre de 2008 3

L'investissement en construction de bâtiments non résidentiels était de 10,8 milliards de dollars au troisième trimestre de 2008, en hausse de 1,5 % par rapport au deuxième trimestre, principalement en raison des hausses des prix de la construction de bâtiments institutionnels et commerciaux.

(suite à la page 2)

Rapports sur la santé

Version en ligne d'octobre 2008

La version en ligne d'octobre 2008 de la publication *Rapports sur la santé* comprend deux articles.

Le premier article, «Sous-déclaration de l'apport énergétique dans l'Enquête sur la santé dans les collectivités canadiennes», permet d'estimer la sous-déclaration de l'apport d'aliments de la population de 12 ans ou plus. L'article permet d'évaluer l'incidence de différentes caractéristiques sur la sous-déclaration.

Le deuxième article, «Effet de l'identification des personnes dont la déclaration est plausible sur la sous-déclaration de l'apport énergétique dans l'Enquête sur la santé dans les collectivités canadiennes», permet d'identifier les répondants dont la déclaration est plausible, c'est-à-dire les personnes dont l'apport énergétique déclaré correspondait à la quantité d'énergie qu'on s'attendrait qu'elles dépensent pour leur masse corporelle telle qu'elle est mesurée. On a comparé l'estimation de l'apport d'énergie et de nutriments des répondants dont la déclaration est plausible aux estimations de l'ensemble des répondants. L'article démontre l'incidence de la sous-déclaration sur le lien entre l'apport d'énergie déclaré et la masse. On a ainsi déterminé l'incidence de la sous-déclaration sur la modélisation des caractéristiques des personnes obèses.

Les articles intitulés «Sous-déclaration de l'apport énergétique dans l'Enquête sur la santé dans les collectivités canadiennes» et «Effet de l'identification des personnes dont la déclaration est plausible sur la sous-déclaration de l'apport énergétique dans l'Enquête sur la santé dans les collectivités canadiennes», qui figurent dans la version en ligne d'octobre 2008 de la publication *Rapports sur la santé*, vol. 19, n° 4 (82-003-XWF, gratuite), sont maintenant accessibles à partir du module *Publications* de notre site Web.

Pour obtenir plus de renseignements, communiquez avec Didier Garriguet au 613-951-7187 (didier.garriguet@statcan.gc.ca). Pour obtenir plus de renseignements au sujet de la publication *Rapports sur la santé*, communiquez avec Christine Wright au 613-951-1765 (christine.wright@statcan.gc.ca), Division de l'information et de la recherche sur la santé.



Transport de pétrole brut et de produits pétroliers raffinés par pipeline, juin 2008	7
Fil d'acier et certains produits de fil métallique, août 2008	7
Nouveaux produits	8

Communiqués

Investissement en construction de bâtiments non résidentiels

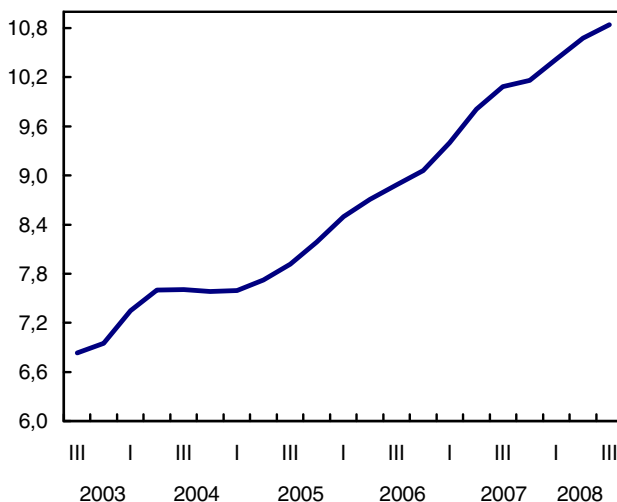
Troisième trimestre de 2008

L'investissement en construction de bâtiments non résidentiels était de 10,8 milliards de dollars au troisième trimestre de 2008, en hausse de 1,5 % par rapport au deuxième trimestre, principalement en raison des hausses des prix de la construction de bâtiments institutionnels et commerciaux.

Si l'on tient compte des prix plus élevés de la construction imputables à la hausse du coût des matériaux et de la main-d'oeuvre, l'investissement en construction de bâtiments non résidentiels a diminué de 1,4 % en dollars constants de 2002. Toutefois, le niveau de l'investissement est demeuré presque inchangé pendant les deux dernières années.

Hausse des investissements en construction de bâtiments non résidentiels au troisième trimestre

milliards de dollars données désaisonnalisées



L'investissement a progressé dans deux des trois composantes, soit les composantes commerciale et institutionnelle. Les investisseurs ont injecté 6,7 milliards de dollars dans des projets commerciaux, en hausse de 1,4 % par rapport au deuxième trimestre. Dans la composante institutionnelle, l'investissement s'est accru de 3,6 % pour s'établir à 2,7 milliards de dollars.

Les dépenses dans la composante industrielle ont diminué de 1,5 % pour passer à 1,4 milliard de dollars.

Note aux lecteurs

Sauf avis contraire, les données du présent communiqué sont désaisonnalisées et sont présentées en dollars courants.

L'investissement en construction de bâtiments non résidentiels exclut les travaux de génie. Ces données proviennent de l'Enquête sur les permis de construction, menée auprès des municipalités et visant à recueillir des renseignements sur les intentions de construction.

Des modèles de mise en place sont attribués pour chaque type de structure (industriel, commercial et institutionnel). Ces modèles de mise en place servent à répartir la valeur des permis de bâtir selon la durée des travaux. Les modèles diffèrent selon la valeur du projet de construction, car un projet de plusieurs millions de dollars prendra généralement plus de temps à être achevé qu'un projet de quelques centaines de milliers de dollars.

De plus, les données des enquêtes sur les dépenses en immobilisations et en réparations sont utilisées comme source de données complémentaire pour élaborer cette série d'investissements. Les données de l'investissement en construction de bâtiments non résidentiels tiennent également compte des valeurs repères d'investissement en construction non résidentielle des Comptes nationaux de revenus et dépenses de Statistique Canada.

Dans le cadre du présent communiqué, la région métropolitaine de recensement d'Ottawa-Gatineau (Ontario/Québec) est divisée en deux régions, soit partie Ottawa et partie Gatineau.

Au troisième trimestre, huit provinces et deux territoires ont enregistré des hausses, le Québec étant arrivé en tête. Dans cette province, les progressions observées dans les trois composantes ont fait augmenter de 4,2 % l'investissement total, lequel s'est chiffré à 1,9 milliard de dollars.

Par contre, la Colombie-Britannique a connu la baisse la plus forte, principalement en raison des dépenses plus faibles effectuées au chapitre des projets d'établissements de soins de santé. Ces projets ont été entrepris en 2006 et au début de 2007 et sont maintenant presque terminés.

L'investissement a augmenté dans 22 des 34 régions métropolitaines de recensement. La hausse la plus marquée a été observée à Edmonton, où des augmentations significatives dans les trois composantes se sont traduites par une progression de 8,3 % au troisième trimestre, l'investissement total s'étant chiffré à 578 millions de dollars.

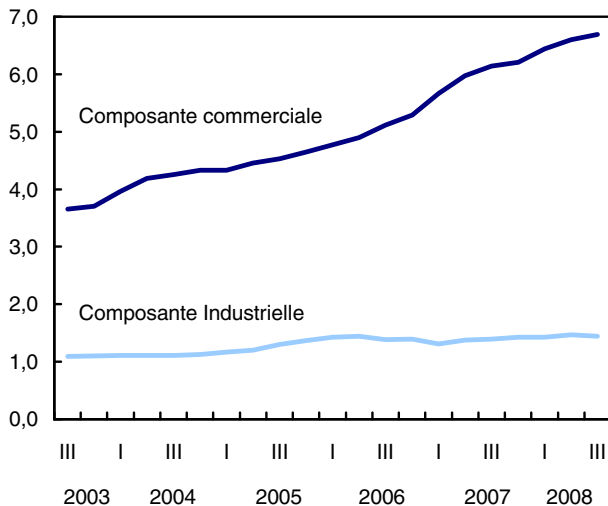
En revanche, l'investissement à Ottawa-Gatineau a connu des baisses significatives, en raison des diminutions dans les composantes commerciale et institutionnelle.

Composante commerciale : augmentations au Québec et en Ontario

L'investissement en construction de bâtiments commerciaux a augmenté au troisième trimestre, principalement en raison de la hausse des dépenses en construction d'entrepôts en Ontario et d'immeubles de bureaux au Québec.

La croissance des investissements dans les bâtiments commerciaux se poursuit

milliards de dollars données désaisonnalisées



Au troisième trimestre, six provinces et trois territoires ont affiché une hausse des investissements commerciaux. Les plus importants apports (en dollars) sont survenus au Québec (+3,7 %, pour un total de 1,1 milliard de dollars) et en Ontario (+1,1 %, pour un total de 2,3 milliards de dollars).

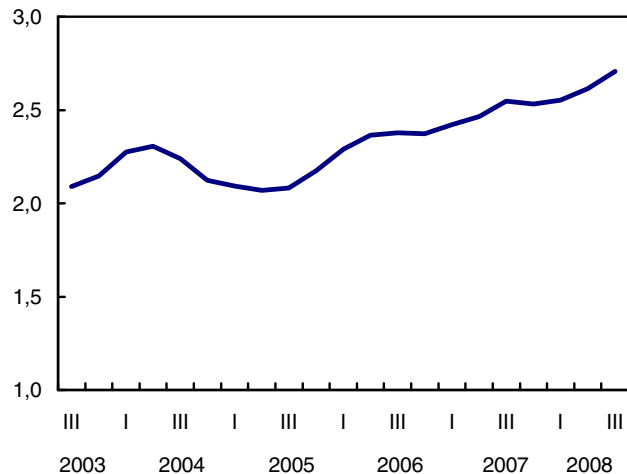
Par contre, l'Alberta et Terre-Neuve-et-Labrador ont enregistré des baisses, tandis qu'en Colombie-Britannique, l'investissement commercial est demeuré inchangé.

Composante institutionnelle : investissement généralisé dans la construction d'établissements d'enseignement

Les dépenses dans la composante institutionnelle ont progressé pour un troisième trimestre consécutif, essentiellement en raison de l'accroissement de l'investissement dans la construction d'établissements d'enseignement dans toutes les provinces.

Les dépenses en construction des établissements d'enseignement soutiennent l'investissement institutionnel

milliards de dollars données désaisonnalisées



Après avoir enregistré deux baisses trimestrielles consécutives, le Québec a affiché la plus forte croissance de l'investissement, à la suite d'importantes dépenses effectuées au chapitre de la construction d'établissements d'enseignement. L'investissement s'est accru de 8,9 % pour s'établir à 511 millions de dollars.

Par contre, le Manitoba a connu la plus importante diminution (en dollars), et l'investissement en construction de bâtiments institutionnels au troisième trimestre a baissé pour se situer à 53 millions de dollars, ce qui constitue une troisième diminution trimestrielle consécutive. Il s'agit également du niveau le bas observé depuis le troisième trimestre de 2002.

Composante industrielle : baisses dans les usines de fabrication en Ontario et au Québec

Après avoir connu cinq hausses trimestrielles consécutives, l'investissement en construction de bâtiments industriels a reculé de 1,5 % au troisième trimestre, en raison d'une diminution des dépenses en construction d'usines de fabrication en Ontario et au Québec.

Toutefois, l'investissement de la composante industrielle de 1,4 milliard de dollars dépassait de 5,1 % le niveau moyen trimestriel enregistré en 2007.

L'Alberta, la Saskatchewan et le Manitoba ont affiché des augmentations de l'investissement en

construction industrielle, attribuable dans une large mesure à une plus importante activité de construction d'usines de fabrication et de bâtiments destinés au secteur primaire.

Données stockées dans CANSIM : tableau 026-0016.

Définitions, sources de données et méthodes : numéro d'enquête 5014.

Des données plus détaillées sur l'investissement en construction de bâtiments non résidentiels sont

également offertes dans des tableaux gratuits accessibles à partir du module *Tableaux sommaires* de notre site Web.

Pour obtenir plus de renseignements ou pour en savoir davantage sur les concepts, les méthodes et la qualité des données, communiquez avec Bechir Oueriemmi au 613-951-1165 (bdp_information@statcan.gc.ca), Division de l'investissement et du stock de capital.

Investissement en construction de bâtiments non résidentiels, selon la région métropolitaine de recensement¹

	Troisième trimestre de 2007	Deuxième trimestre de 2008	Troisième trimestre de 2008	Deuxième trimestre au troisième trimestre de 2008
Données désaisonnalisées				
	millions de dollars			variation en %
Total	7 520	7 998	8 151	1,9
St. John's	44	39	47	17,9
Halifax	76	82	92	11,9
Moncton	45	42	45	7,2
Saint John	37	29	33	13,0
Saguenay	40	34	39	14,0
Québec	197	275	273	-0,9
Sherbrooke	43	41	47	14,9
Trois-Rivières	54	47	50	6,3
Montréal	887	916	913	-0,3
Ottawa–Gatineau, Ontario/Québec	405	365	342	-6,5
Partie Gatineau	50	54	53	-1,2
Partie Ottawa	355	311	288	-7,4
Kingston	48	68	81	20,0
Peterborough	14	15	21	37,5
Oshawa	93	86	94	8,5
Toronto	1 717	1 971	1 977	0,3
Hamilton	127	208	223	7,3
St. Catharines–Niagara	65	70	66	-6,3
Kitchener	139	156	174	11,3
Brantford	37	17	19	10,1
Guelph	50	43	33	-22,4
London	140	155	164	6,1
Windsor	85	64	62	-3,7
Barrie	64	59	79	33,1
Grand Sudbury	63	66	58	-12,8
Thunder Bay	21	16	24	47,4
Winnipeg	150	123	135	9,7
Regina	74	69	69	-0,4
Saskatoon	85	141	152	7,5
Calgary	1 172	1 243	1 240	-0,2
Edmonton	466	534	578	8,3
Kelowna	61	79	73	-7,9
Abbotsford	55	56	63	12,8
Vancouver	872	801	803	0,3
Victoria	97	86	84	-2,3

1. Il est possible de consulter en ligne les subdivisions de recensement qui font partie des régions métropolitaines de recensement.

Note: Les données peuvent ne pas correspondre aux totaux en raison de l'arrondissement.

Investissement en construction de bâtiments non résidentiels

	Troisième trimestre de 2007	Deuxième trimestre de 2008	Troisième trimestre de 2008	Deuxième trimestre au troisième trimestre de 2008
Données désaisonnalisées				
	millions de dollars			variation en %
Canada	10 086	10 679	10 843	1,5
Terre-Neuve-et-Labrador	71	68	77	13,1
Île-du-Prince-Édouard	23	22	23	1,6
Nouvelle-Écosse	158	154	162	4,9
Nouveau-Brunswick	157	145	145	0,4
Québec	1 674	1 777	1 852	4,2
Ontario	3 685	3 995	3 993	0,0
Manitoba	226	195	207	6,0
Saskatchewan	232	296	316	6,5
Alberta	2 359	2 645	2 690	1,7
Colombie-Britannique	1 465	1 361	1 357	-0,3
Yukon	16	8	6	-21,6
Territoires du Nord-Ouest	16	9	9	1,2
Nunavut	4	3	6	121,3



Transport de pétrole brut et de produits pétroliers raffinés par pipeline

Juin 2008

Il est maintenant possible de consulter les données de juin sur les arrivages nets par pipeline de pétrole brut et d'hydrocarbures équivalents, de gaz de pétrole liquéfié et de produits pétroliers raffinés, sur les exportations de pétrole brut par pipeline et sur les livraisons de pétrole brut par pipeline aux raffineries canadiennes.

Données stockées dans CANSIM : tableaux 133-0001 à 133-0005.

Définitions, sources de données et méthodes : numéros d'enquête, y compris ceux des enquêtes connexes, 2148 et 2191.

Pour obtenir plus de renseignements ou pour en savoir davantage sur les concepts, les méthodes et la qualité des données, communiquez avec l'agent de diffusion au 613-951-9497 ou composez sans frais le 1-866-873-8789 (energ@statcan.gc.ca), Division de la fabrication et de l'énergie. ■

Fil d'acier et certains produits de fil métallique

Août 2008

Il est maintenant possible de consulter les données d'août sur la production de fil d'acier et de certains produits de fil métallique.

Données stockées dans CANSIM : tableau 303-0047.

Définitions, sources de données et méthodes : numéro d'enquête 2106.

Le numéro d'août 2008 de la publication *Acier, produits tubulaires et fil d'acier* (41-019-XWF, gratuite) paraîtra sous peu.

Pour obtenir plus de renseignements ou pour en savoir davantage sur les concepts, les méthodes et la qualité des données, communiquez avec l'agent de diffusion au 613-951-9497 ou composez sans frais le 1-866-873-8789 (manufact@statcan.gc.ca), Division de la fabrication et de l'énergie. ■

Nouveaux produits

Ventes de véhicules automobiles neufs, août 2008,
vol. 80, n° 8
Numéro au catalogue : 63-007-XWF
(gratuit).

Rapports sur la santé, vol. 19, n° 4
Numéro au catalogue : 82-003-XWF
(gratuit).

Les prix sont en dollars canadiens et n'incluent pas les taxes de vente. Des frais de livraison supplémentaires s'appliquent aux envois à l'extérieur du Canada.

Les numéros au catalogue se terminant par : -XWF, -XIB ou -XIF représentent la version électronique offerte sur Internet, -XMB ou -XMF, la version microfiche, -XPB ou -XPF, la version papier, -XDB ou -XDF, la version électronique sur disquette, -XCB ou -XCF, la version électronique sur CD-ROM, -XVB ou -XVF, la version électronique sur DVD-ROM et -XBB ou -XBF, une base de données.

Pour commander les produits

Pour commander par téléphone, ayez en main :

- Le titre
- Le numéro au catalogue
- Le numéro de volume
- Le numéro de l'édition
- Votre numéro de carte de crédit.

Au Canada et aux États-Unis, composez le :	1-800-267-6677
Pour les autres pays, composez le :	1-613-951-2800
Pour envoyer votre commande par télécopieur, composez le :	1-877-287-4369
Pour un changement d'adresse ou pour connaître l'état de votre compte, composez le :	1-877-591-6963

Pour commander par la poste, écrivez à : Finances, immeuble R.-H.-Coats, 6^e étage, Statistique Canada, Ottawa, K1A 0T6. Veuillez inclure un chèque ou un mandat-poste à l'ordre du **Receveur général du Canada/Publications**. Au Canada, ajoutez 5 % de TPS et la TVP en vigueur.

Pour commander par Internet, écrivez à : infostats@statcan.gc.ca ou téléchargez la version électronique en vous rendant au site Web de Statistique Canada (www.statcan.gc.ca). À la page *Nos produits et services*, sous *Parcourir les publications Internet*, choisissez *Payantes*.

Les agents libraires agréés et autres librairies vendent aussi les publications de Statistique Canada.



Bulletin officiel de diffusion des données de Statistique Canada

Numéro au catalogue 11-001-XIF.

Publié tous les jours ouvrables par la Division des communications et des services de bibliothèque, Statistique Canada, Immeuble R.-H.-Coats, 10^e étage, section G, 100 promenade Tunney's Pasture, Ottawa, Ontario K1A 0T6.

Pour consulter *Le Quotidien* sur Internet, visitez notre site à l'adresse <http://www.statcan.gc.ca>. Pour le recevoir par courrier électronique tous les matins, envoyez un message à listproc@statcan.gc.ca. Laissez en blanc la ligne de l'objet. Dans le corps du message, tapez : subscribe quotidien prénom et nom.

Publication autorisée par le ministre responsable de Statistique Canada. © Ministre de l'Industrie, 2008. Tous droits réservés. Le contenu de la présente publication électronique peut être reproduit en tout ou en partie, et par quelque moyen que ce soit, sans autre permission de Statistique Canada, sous réserve que la reproduction soit effectuée uniquement à des fins d'étude privée, de recherche, de critique, de compte rendu ou en vue d'en préparer un résumé destiné aux journaux et/ou à des fins non commerciales. Statistique Canada doit être cité comme suit : Source (ou « Adapté de », s'il y a lieu) : Statistique Canada, année de publication, nom du produit, numéro au catalogue, volume et numéro, période de référence et page(s). Autrement, il est interdit de reproduire le contenu de la présente publication, ou de l'emmagasiner dans un système d'extraction, ou de le transmettre sous quelque forme ou par quelque moyen que ce soit, reproduction électronique, mécanique, photographique, pour quelque fin que ce soit, sans l'autorisation écrite préalable des Services d'octroi de licences, Division des services à la clientèle, Statistique Canada, Ottawa, Ontario, Canada K1A 0T6.