

Le Quotidien

Statistique Canada

Le vendredi 29 mai 2009

Diffusé à 8 h 30, heure de l'Est

Communiqués

Balance des paiements internationaux du Canada, premier trimestre de 2009	2
Le déficit du compte courant au premier trimestre de 2009 s'est accru pour s'établir à 9,1 milliards de dollars. Cet accroissement est le résultat d'une nouvelle réduction de l'excédent au chapitre des biens, qui s'est établi à 0,8 milliard de dollars, les exportations ayant accusé un recul plus important que celui des importations. Les flux transfrontaliers d'investissement de portefeuille du compte capital et financier ont rebondi après la tourmente survenue au quatrième trimestre de 2008, ce qui a contribué de façon considérable aux importantes entrées nettes de fonds au Canada au premier trimestre de 2009.	
Emploi dans le secteur public, premier trimestre de 2009 et 2001 à 2008	8
Indices des prix des ordinateurs et des périphériques, avril 2009	9
Les scieries, mars 2009	10
Indice des prix des logiciels commerciaux, avril 2009	10
Enquête auprès des titulaires d'un doctorat, 2007-2008	10
Nouveaux produits	11
Calendrier des communiqués : Juin 2009	13



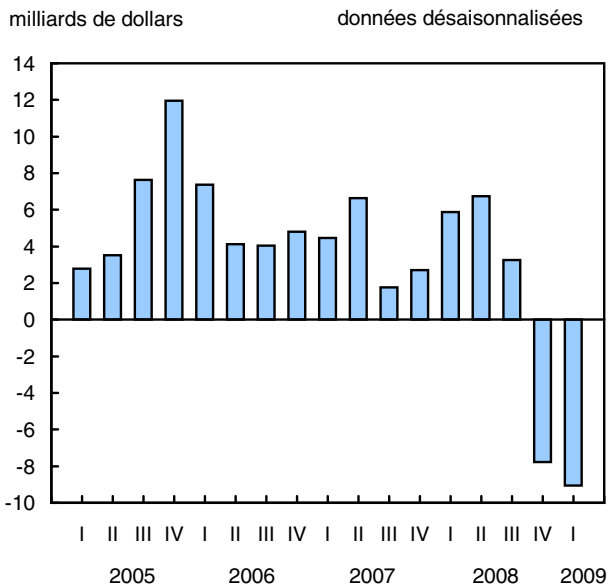
Communiqués

Balance des paiements internationaux du Canada

Premier trimestre de 2009

Le solde des opérations du compte courant avec le reste du monde (après désaisonnalisation) s'est traduit par un déficit de 9,1 milliards de dollars au premier trimestre de 2009, soit plus élevé que celui de 7,8 milliards de dollars affiché au trimestre précédent. Le déficit du compte courant du premier trimestre a été attribuable à une nouvelle réduction de l'excédent au chapitre des biens, qui été compensée en partie par un déficit moindre du revenu de placements. L'excédent au chapitre des biens a atteint 0,8 milliard de dollars au premier trimestre.

Solde du compte courant



Dans le compte capital et financier (non désaisonnalisé), les flux transfrontaliers d'investissement de portefeuille ont rebondi après la tourmente survenue au quatrième trimestre, ce qui a contribué de façon considérable aux importantes entrées nettes de fonds au Canada au cours

Note aux lecteurs

Les données annuelles et trimestrielles ont été révisées pour les années de référence allant de 2005 à 2008. Cela est conforme à la politique générale de révision des statistiques des comptes nationaux où les données des quatre années précédentes sont révisées lors de la diffusion du premier trimestre. De façon générale, les révisions reflètent l'utilisation de sources d'information plus à jour provenant des enquêtes annuelles et des données administratives.

La **balance des paiements** retrace l'ensemble des transactions économiques entre les résidents du Canada et les non-résidents. Elle comprend le compte courant ainsi que le compte capital et financier.

Le **compte courant** porte sur les transactions sur les biens, les services, les revenus découlant des placements et les transferts courants. Les transactions telles que les exportations et les revenus d'intérêts correspondent à des recettes, alors que les importations et les versements d'intérêts correspondent à des paiements. Le solde de ces transactions détermine si le Canada enregistre un **surplus** ou un **déficit** au compte courant.

Le **compte capital et financier** porte principalement sur les transactions liées à des instruments financiers. L'actif et le passif financiers découlant des transactions avec les non-résidents sont présentés selon trois catégories fonctionnelles, soit les investissements directs, les investissements de portefeuille et tous les autres types d'investissement. Ces investissements appartiennent soit à des résidents canadiens (l'actif étranger des investisseurs canadiens), soit à des non-résidents (le passif canadien envers les investisseurs étrangers). Les transactions sont dites positives si elles représentent une entrée de capital au Canada et négatives si elles représentent une sortie de capital du Canada.

Un solde du compte courant en surplus ou en déficit correspond, en principe, à une sortie ou à une entrée nette de fonds équivalente au compte capital et financier. Autrement dit, l'addition des deux comptes devrait donner zéro. En pratique, les données étant compilées à partir d'une multitude de sources, les deux comptes s'égalisent rarement, ce qui donne lieu à une erreur de mesure. La **divergence statistique** est l'entrée ou la sortie nette non observée.

du premier trimestre. Ces résultats s'expliquent essentiellement par des acquisitions considérables d'instruments d'emprunt du gouvernement canadien ajoutés aux portefeuilles des investisseurs non résidents. Les Canadiens ont, quant à eux, effectué des investissements transfrontaliers à un rythme moins soutenu, mais sont retournés sur les marchés boursiers étrangers.

Compte courant

L'excédent au chapitre des biens continue à perdre du terrain

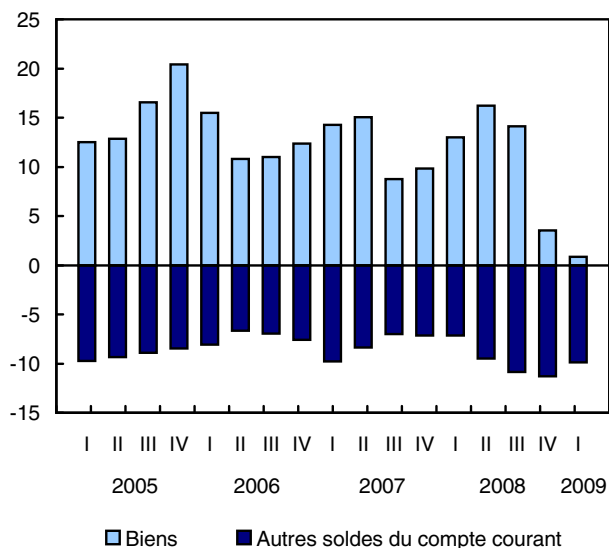
L'excédent au chapitre des biens a fléchi pour s'établir à 0,8 milliard de dollars au premier trimestre de 2009. Il s'agit du plus faible niveau depuis la fin de 1978 alors qu'il s'était chiffré à 0,7 milliard de dollars. Alors que les exportations et les importations de biens ont reculé considérablement, ce sont les exportations qui ont subi le fléchissement le plus important. Le recul le plus marqué dans la valeur des biens a été observé surtout dans les échanges avec les États-Unis.

Les exportations ont baissé de 19,1 milliards de dollars pour s'établir à 97,2 milliards de dollars, alors que les produits énergétiques, les biens industriels et les produits de l'automobile subissaient d'importantes réductions. Les exportations d'énergie ont de nouveau reculé, en raison de la baisse continue des prix. Les exportations d'énergie ont perdu près de la moitié de leur valeur au cours des deux derniers trimestres. Les ventes de produits industriels vers l'étranger ont encore fléchi par suite de la faiblesse des prix et des volumes des ventes, après avoir atteint un sommet au troisième trimestre de 2008. La valeur des exportations des produits de l'automobile a atteint son niveau le plus bas en plus de 16 ans, le volume des ventes de voitures particulières et des pièces de rechange ayant chuté.

Solde des biens et autres soldes du compte courant

milliards de dollars

données désaisonnalisées



Les importations ont fléchi de 16,5 milliards de dollars pour atteindre 96,4 milliards de dollars, les produits de l'automobile ayant reculé pour s'établir à 11,9 milliards de dollars. Il s'agit du niveau le plus bas enregistré en 15 ans. Ce repli est attribuable à la détérioration du volume des ventes de voitures particulières et de pièces de rechange. Les produits énergétiques ont fléchi de 35 %, les volumes et particulièrement les prix ayant subi un recul au cours du trimestre. Les machines et le matériel ainsi que les biens industriels ont également enregistré un fléchissement notable, principalement en raison de la baisse des volumes.

Le déficit des services reste le même

Le déficit des services est demeuré à 6,1 milliards de dollars au premier trimestre de 2009. Les recettes des services commerciaux ont diminué au premier trimestre, entraînant le déficit à son niveau le plus élevé depuis le deuxième trimestre de 2004. Cependant, les déficits des voyages et des transports ont légèrement diminué malgré le fait que les Canadiens ont beaucoup dépensé lors de leurs voyages vers d'autres pays que les États-Unis au cours du trimestre. En particulier, les dépenses des Canadiens aux États-Unis ont continué à reculer, suscitant une nouvelle réduction du déficit au chapitre des voyages avec les États-Unis.

Le déficit au chapitre du revenu de placements est en baisse

Le déficit au chapitre du revenu de placements a diminué pour s'établir à 3,3 milliards de dollars au premier trimestre de 2009, après avoir enregistré un déficit de 5,1 milliards de dollars lors du trimestre précédent. Cette baisse découle largement des gains sur l'investissement direct, les bénéfices réalisés par les investisseurs directs étrangers au Canada atteignant leur plus bas niveau depuis la fin de 2004.

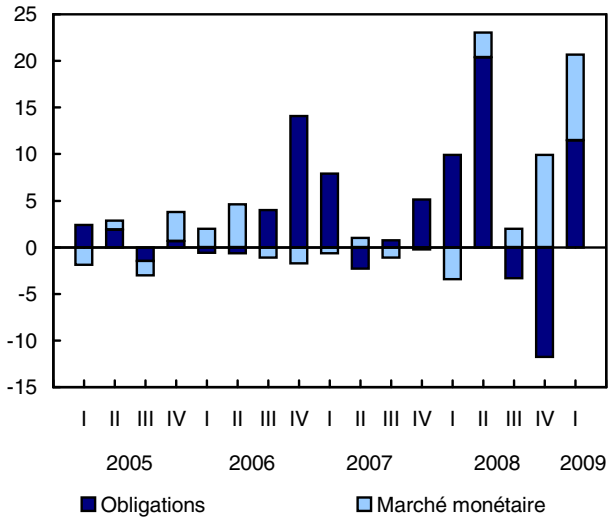
Compte capital et financier

La demande étrangère de titres canadiens reprend

Les investisseurs non résidents ont acheté pour 23,3 milliards de dollars de titres canadiens au premier trimestre de 2009, après des ventes nettes enregistrées au cours des deux trimestres précédents. Les flux d'investissement étranger au pays témoignaient d'un intérêt vigoureux et soutenu pour les effets canadiens à court terme et d'un retour au marché obligataire canadien.

Investissements étrangers de portefeuille en titres d'emprunt canadiens

milliards de dollars



Les investissements étrangers soutenus de 9,2 milliards de dollars en instruments du marché monétaire canadien au premier trimestre ont été dominés par les acquisitions d'effets à court terme fédéraux et provinciaux, les écarts de taux d'intérêt à court terme ayant favorisé l'investissement au Canada. Par ailleurs, les achats de 11,4 milliards de dollars d'obligations canadiennes ont presque effacé le désinvestissement affiché au trimestre précédent. Cette activité a porté sur les obligations émises par les sociétés privées et le gouvernement fédéral. Le marché des nouvelles obligations de sociétés a montré des signes de reprise, les écarts de rendement avec les titres gouvernementaux ayant diminué.

Les non-résidents ont également ajouté 2,6 milliards de dollars d'actions canadiennes à leurs portefeuilles au premier trimestre, après deux trimestres de ventes nettes. Les investissements étrangers se sont déplacés des actions du secteur aurifère au secteur bancaire au cours du trimestre. Les cours des actions canadiennes ont fléchi de 3 % au premier trimestre après avoir perdu plus du tiers de leur valeur durant la seconde moitié de 2008.

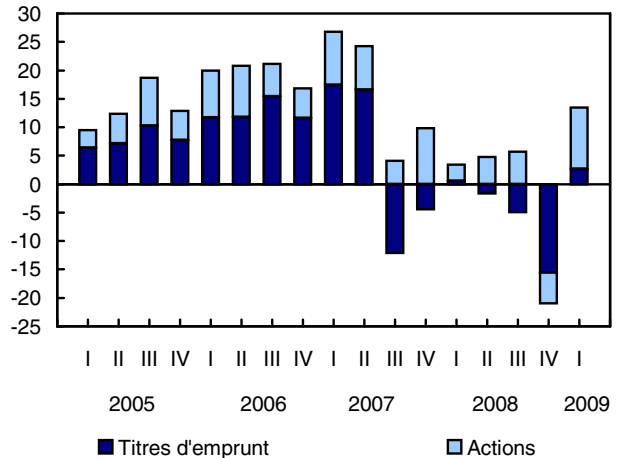
Les investisseurs canadiens retournent sur les marchés boursiers étrangers

Les investisseurs canadiens sont retournés vers les titres étrangers au premier trimestre de 2009 après avoir enregistré un désinvestissement considérable au

quatrième trimestre de 2008. Cela est survenu dans la foulée de l'effondrement des marchés boursiers mondiaux en octobre 2008. Les investissements en actions étrangères ont atteint leur niveau le plus élevé en huit ans pour s'établir à 10,8 milliards de dollars. Les investissements canadiens ont porté sur les actions américaines pour ensuite se concentrer sur les autres actions étrangères au cours du trimestre et ont couvert un large éventail d'actions de diverses économies et industries.

Investissements canadiens de portefeuille à l'étranger¹

milliards de dollars



1. Signes renversés de la balance des paiements.

L'investissement en instruments d'emprunt étrangers a repris légèrement après quelques trimestres de ventes nettes, soit depuis que la situation liée au crédit mondial a commencé à susciter des incertitudes en 2007. La majeure partie de l'investissement a porté sur les instruments d'emprunt à court et à long terme du gouvernement des États-Unis, parallèlement à une activité d'emprunt importante au cours de cette période.

Baisse de l'activité au chapitre des investissements directs étrangers

Les investisseurs directs au Canada et de l'étranger ont réduit leurs flux transfrontaliers au premier trimestre de 2009, alors que l'activité liée aux fusions et aux acquisitions a considérablement ralenti. Les investissements directs canadiens à l'étranger se sont établis à 4,2 milliards de dollars, soit leur plus bas niveau en six ans. Les investissements ont été

largement orientés vers le secteur de la finance et des assurances, tandis que l'activité liée au secteur de l'énergie et des minerais métalliques a entraîné une rare diminution des actifs.

Les entrées de fonds au chapitre des investissements directs étrangers au Canada au premier trimestre ont atteint leur plus bas niveau en quatre ans. Les bénéficiaires réinvestis dans des filiales canadiennes ont diminué de nouveau alors que les non-résidents ont cédé une partie de leurs actifs aux Canadiens, l'investissement en provenance des États-Unis et de la Grande-Bretagne ayant été plus que compensé par le désinvestissement d'autres pays d'Europe.

Les institutions de dépôt canadiennes rapatrient des fonds

Les opérations au chapitre du compte des autres investissements ont entraîné des entrées nettes de capitaux de 9,7 milliards de dollars. Les investisseurs canadiens (essentiellement les banques) ont rapatrié des dépôts de l'étranger après d'importantes hausses à ce chapitre totalisant près de 80 milliards de dollars

en 2007 et en 2008, période caractérisée par la turbulence sur les marchés du crédit.

Données stockées dans CANSIM : tableaux 376-0001 à 376-0017 et 376-0035.

Définitions, sources de données et méthodes : numéros d'enquête, y compris ceux des enquêtes connexes, 1534, 1535, 1536 et 1537.

Le numéro du premier trimestre de 2009 de la publication *Balance des paiements internationaux du Canada* (67-001-X, gratuite) paraîtra sous peu.

Les données du deuxième trimestre de 2009 portant sur la balance des paiements internationaux seront diffusées le 28 août.

Pour obtenir plus de renseignements ou pour en savoir davantage sur les concepts, les méthodes et la qualité des données, communiquez avec les Services à la clientèle au 613-951-1855 (infobalance@statcan.gc.ca), Division de la balance des paiements.

□

Balance des paiements

	Premier trimestre de 2008	Deuxième trimestre de 2008	Troisième trimestre de 2008	Quatrième trimestre de 2008	Premier trimestre de 2009	2007	2008
Données non désaisonnalisées							
millions de dollars							
Compte courant							
Recettes							
Biens et services	131 218	147 681	148 813	132 622	109 568	532 763	560 335
Biens	115 269	130 062	128 806	115 720	93 920	463 127	489 857
Services	15 950	17 619	20 007	16 902	15 648	69 637	70 478
Revenus de placements	18 643	19 814	17 608	15 603	14 475	76 546	71 667
Investissements directs	9 794	11 050	9 223	7 523	6 253	41 884	37 590
Investissements de portefeuille	5 546	5 739	5 647	5 265	5 509	22 066	22 198
Autres investissements	3 302	3 026	2 738	2 814	2 713	12 596	11 880
Transferts courants	2 755	2 229	2 109	3 228	2 432	9 489	10 322
Recettes du compte courant	152 616	169 725	168 530	151 453	126 476	618 798	642 324
Paiements							
Biens et services	125 515	137 679	137 074	135 697	116 700	503 840	535 965
Biens	101 963	114 204	113 793	113 028	92 751	415 229	442 988
Services	23 552	23 475	23 281	22 669	23 949	88 611	92 977
Revenus de placements	20 802	22 562	22 674	20 853	17 985	87 880	86 891
Investissements directs	9 158	11 640	11 132	8 072	6 244	39 830	40 001
Investissements de portefeuille	7 548	7 775	8 179	8 480	8 283	30 999	31 981
Autres investissements	4 096	3 147	3 363	4 302	3 458	17 051	14 908
Transferts courants	3 480	2 453	2 659	2 760	3 581	11 473	11 353
Paiements du compte courant	149 797	162 695	162 407	159 310	138 266	603 192	634 209
Soldes							
Biens et services	5 703	10 002	11 739	-3 074	-7 131	28 924	24 370
Biens	13 306	15 858	15 013	2 692	1 169	47 898	46 869
Services	-7 603	-5 856	-3 274	-5 766	-8 300	-18 974	-22 499
Revenus de placements	-2 159	-2 748	-5 066	-5 251	-3 510	-11 334	-15 223
Investissements directs	636	-590	-1 909	-549	10	2 054	-2 411
Investissements de portefeuille	-2 002	-2 036	-2 532	-3 214	-2 774	-8 933	-9 783
Autres investissements	-794	-122	-626	-1 487	-746	-4 455	-3 029
Transferts courants	-725	-224	-550	468	-1 148	-1 984	-1 031
Solde du compte courant	2 820	7 030	6 123	-7 857	-11 790	15 606	8 115
Compte capital et financier^{1,2}							
Compte capital	1 192	1 191	1 113	1 023	1 211	4 258	4 520
Compte financier	-7 297	-5 201	-10 405	11 262	15 664	-23 819	-11 641
Actif du Canada, flux nets							
Investissements directs canadiens à l'étranger	-29 841	-11 912	-26 676	-14 444	-4 157	-64 056	-82 874
Investissements de portefeuille	-3 454	-3 167	-783	21 057	-13 445	-48 426	13 652
Obligations étrangères	-685	1 121	4 319	11 599	-533	-28 902	16 354
Actions étrangères	-2 891	-4 815	-5 739	5 531	-10 809	-30 946	-7 914
Marché monétaire étranger	121	527	637	3 927	-2 102	11 422	5 212
Autres investissements	-18 509	-7 754	-394	-7 654	1 351	-63 194	-34 311
Prêts	-3 684	1 734	6 446	-5 123	1 203	-10 237	-626
Dépôts	-14 209	-7 797	-8 531	-6 691	5 436	-42 202	-37 227
Réserves internationales officielles	247	-1 816	-779	638	-1 078	-4 644	-1 711
Autres actifs	-863	125	2 469	3 522	-4 210	-6 111	5 253
Total de l'actif du Canada, flux nets	-51 805	-22 833	-27 854	-1 041	-16 251	-175 676	-103 533
Passif du Canada, flux nets							
Investissements directs étrangers au Canada	16 686	5 566	16 591	8 867	246	116 448	47 710
Investissements de portefeuille	10 157	28 648	-6 656	-3 092	23 285	-31 590	29 057
Obligations canadiennes	9 904	20 352	-3 333	-11 743	11 447	11 548	15 179
Actions canadiennes	3 698	5 617	-5 323	-1 246	2 610	-41 994	2 746
Marché monétaire canadien	-3 445	2 679	2 000	9 897	9 228	-1 143	11 132
Autres investissements	17 664	-16 582	7 514	6 528	8 383	66 999	15 124
Emprunts	965	-1 422	3 091	573	2 558	13 084	3 208
Dépôts	16 165	-15 598	4 270	8 535	5 669	48 566	13 372
Autres passifs	534	438	153	-2 581	156	5 349	-1 456
Total du passif du Canada, flux nets	44 507	17 632	17 449	12 303	31 915	151 857	91 891
Total du compte capital et financier, flux nets	-6 105	-4 010	-9 292	12 285	16 875	-19 562	-7 122
Divergence statistique	3 285	-3 020	3 169	-4 428	-5 086	3 955	-994

1. Un signe négatif indique une sortie de capital provenant d'un accroissement de créances envers les non-résidents ou d'une diminution des engagements envers les non-résidents.

2. Les transactions sont enregistrées sur une base nette.

Compte courant

	Premier trimestre de 2008	Deuxième trimestre de 2008	Troisième trimestre de 2008	Quatrième trimestre de 2008	Premier trimestre de 2009	2007	2008
Données désaisonnalisées							
millions de dollars							
Recettes							
Biens et services	135 444	143 916	146 864	134 111	114 191	532 763	560 335
Biens	117 996	126 385	129 144	116 332	97 209	463 127	489 857
Services	17 448	17 531	17 719	17 779	16 982	69 637	70 478
Voyages	4 034	4 026	4 053	4 006	3 833	16 468	16 119
Transports	3 034	3 212	3 247	3 105	2 787	11 881	12 598
Services commerciaux	9 950	9 855	9 965	10 205	9 870	39 627	39 974
Services gouvernementaux	430	439	454	464	493	1 660	1 787
Revenus de placements	19 017	19 214	17 902	15 534	14 833	76 546	71 667
Investissements directs	10 141	10 625	9 475	7 348	6 610	41 884	37 590
Intérêts	620	758	829	483	369	1 935	2 690
Bénéfices	9 521	9 867	8 646	6 866	6 241	39 949	34 900
Investissements de portefeuille	5 523	5 608	5 672	5 395	5 477	22 066	22 198
Intérêts	1 647	1 749	1 764	1 477	1 532	8 067	6 637
Dividendes	3 877	3 859	3 908	3 918	3 945	13 999	15 561
Autres investissements	3 353	2 981	2 755	2 791	2 746	12 596	11 880
Transferts courants	2 427	2 569	2 494	2 831	2 215	9 489	10 322
Privé	575	617	630	693	615	2 599	2 515
Officiel	1 852	1 952	1 864	2 138	1 601	6 890	7 807
Total des recettes	156 889	165 699	167 260	152 476	131 239	618 798	642 324
Paiements							
Biens et services	127 633	133 402	138 198	136 732	119 461	503 840	535 965
Biens	104 991	110 154	115 028	112 815	96 364	415 229	442 988
Services	22 642	23 247	23 170	23 918	23 097	88 611	92 977
Voyages	7 209	7 247	7 245	7 032	6 782	26 511	28 734
Transports	5 157	5 279	5 531	5 622	5 229	19 842	21 590
Services commerciaux	9 980	10 431	10 103	10 970	10 810	41 120	41 484
Services gouvernementaux	296	290	290	294	276	1 137	1 170
Revenus de placements	20 683	22 571	22 972	20 664	18 148	87 880	86 891
Investissements directs	9 277	11 434	11 066	8 225	6 507	39 830	40 001
Intérêts	745	728	737	738	636	3 711	2 947
Bénéfices	8 532	10 706	10 329	7 487	5 871	36 118	37 054
Investissements de portefeuille	7 589	7 760	8 145	8 487	8 334	30 999	31 981
Intérêts	5 511	5 622	5 909	6 328	6 234	22 851	23 370
Dividendes	2 078	2 138	2 236	2 159	2 100	8 147	8 612
Autres investissements	3 817	3 377	3 762	3 952	3 307	17 051	14 908
Transferts courants	2 702	2 977	2 833	2 840	2 687	11 473	11 353
Privé	1 779	1 812	1 842	1 819	1 686	7 759	7 252
Officiel	924	1 165	991	1 021	1 001	3 713	4 101
Total des paiements	151 018	158 951	164 004	160 236	140 296	603 192	634 209
Soldes							
Biens et services	7 811	10 514	8 666	-2 621	-5 270	28 924	24 370
Biens	13 005	16 230	14 116	3 517	845	47 898	46 869
Services	-5 194	-5 716	-5 451	-6 139	-6 115	-18 974	-22 499
Voyages	-3 175	-3 222	-3 193	-3 026	-2 950	-10 043	-12 615
Transports	-2 123	-2 068	-2 284	-2 518	-2 442	-7 961	-8 992
Services commerciaux	-30	-576	-138	-765	-940	-1 493	-1 510
Services gouvernementaux	134	150	164	170	218	522	618
Revenus de placements	-1 666	-3 358	-5 070	-5 130	-3 315	-11 334	-15 223
Investissements directs	865	-809	-1 591	-876	103	2 054	-2 411
Intérêts	-124	30	92	-255	-267	-1 776	-258
Bénéfices	989	-839	-1 683	-621	370	3 830	-2 154
Investissements de portefeuille	-2 066	-2 153	-2 472	-3 092	-2 856	-8 933	-9 783
Intérêts	-3 865	-3 873	-4 144	-4 851	-4 701	-14 784	-16 733
Dividendes	1 799	1 721	1 672	1 758	1 845	5 851	6 950
Autres investissements	-464	-397	-1 007	-1 161	-561	-4 455	-3 029
Transferts courants	-275	-408	-339	-9	-472	-1 984	-1 031
Privé	-1 203	-1 195	-1 213	-1 126	-1 071	-5 160	-4 737
Officiel	928	787	874	1 117	599	3 176	3 706
Compte courant	5 871	6 748	3 257	-7 760	-9 056	15 606	8 115

Emploi dans le secteur public

Premier trimestre de 2009 (données provisoires) et 2001 à 2008 (données révisées)

L'emploi dans le secteur public s'est établi à 3,6 millions au premier trimestre de 2009, en hausse de 74 000 travailleurs ou de 2,1 % par rapport au même trimestre en 2008. Ce taux de croissance a été inférieur à la hausse annuelle de 3,2 % enregistrée pour l'ensemble de 2008.

En 2008, les travailleurs du secteur public représentaient 19,7 % de l'emploi total, soit une proportion qui est demeurée stable depuis 2001. L'emploi dans le secteur public a augmenté à un rythme semblable à celui de l'emploi total.

Entre 2001 et 2008, plus de la moitié de la croissance de l'emploi dans le secteur public s'est produite en Ontario, principalement dans l'administration publique locale. Au Canada, un employé du secteur public sur trois travaillait en Ontario. L'Alberta a affiché le taux de croissance annuel le plus élevé de toutes les provinces, soit une hausse de 5 % pour les deux années 2007 et 2008.

Le ratio du nombre d'employés du secteur public par rapport à la population totale est passé de 98 pour 1 000 personnes en 2001 à 105 en 2008. Les ratios les plus faibles en 2008 ont été affichés en Colombie-Britannique (90) et en Alberta (91).

Entre 2001 et 2008, le taux de croissance de l'emploi dans les administrations publiques générales locales a été près du double de celui inscrit dans l'administration publique générale fédérale. En revanche, la croissance dans les administrations publiques générales provinciales et territoriales a été faible.

L'emploi dans les établissements d'enseignement (+2,1 %) et dans les établissements de santé et de services sociaux (+2,2) s'est accru de 2007 à 2008. L'emploi augmente à un rythme régulier depuis 2001 dans les deux secteurs.

Les données déjà publiées ont été révisées de 2001 à 2008.

Nota : Le secteur public englobe toutes les entités économiques qui sont sous l'autorité d'une administration. Il comprend quatre grandes composantes, soit les trois ordres de l'administration publique (les administrations publiques fédérale, provinciales et territoriales ainsi que locales), chaque ordre ayant une composante de l'administration publique générale comprenant les ministères, les organismes

et les fonds non autonomes, les organismes et les fonds autonomes ainsi que les régimes de retraite non pensionnés. Les administrations provinciales et territoriales englobent aussi les collèges et les universités ainsi que les établissements de santé et de services sociaux, alors que les administrations locales comprennent également les conseils et les commissions scolaires. La quatrième composante est constituée des entreprises publiques, qui sont des unités institutionnelles sous l'autorité d'une administration publique, mais qui ont la capacité autonome de se livrer à des activités économiques.

Diverses sources de données servent à la production des estimations du secteur public (voir la rubrique Définitions, sources des données et méthodes ci-après). Les données sur l'emploi dans l'administration fédérale et les administrations provinciales, tirées principalement des services centraux de paie des administrations respectives, ont été révisées pour les années de référence de 2005 à 2008.

Les données sur l'emploi dans les administrations provinciales pour les établissements d'enseignement, les établissements de santé et de services sociaux, les administrations locales et les entreprises publiques sont tirées de l'Enquête sur l'emploi, la rémunération et les heures de travail (EERH). L'EERH a récemment fait l'objet de révisions annuelles touchant les séries de données de 2001 à 2008. L'effet sur les données de l'emploi dans le secteur public s'est surtout fait sentir pour les administrations publiques générales locales. Pour obtenir plus de renseignements sur les révisions des données de l'EERH, consultez *Le Quotidien* du 31 mars 2009.

À compter de 2005, les établissements de santé et de services sociaux sont intégrés à l'administration provinciale générale à l'Île-du-Prince-Édouard.

Données stockées dans CANSIM : tableaux 183-0002 et 183-0004.

Définitions, sources de données et méthodes : numéro d'enquête 1713.

Pour obtenir une description plus détaillée de la définition de l'emploi dans le secteur public et de la façon dont on fait le rapprochement entre les données sur l'emploi dans ce secteur et celles provenant d'autres sources d'information, veuillez consulter le document intitulé *Réconciliation des estimations de l'emploi du secteur public provenant de différentes sources d'information*, en cliquant sur le numéro d'enquête 1713.

Données stockées dans CANSIM : tableaux 183-0021 et 183-0022.

Il est également possible de consulter en ligne des tableaux de données sur l'emploi dans le secteur public dans le module *Comptes économiques nationaux* de notre site Web.

Pour obtenir plus de renseignements ou pour commander des données, communiquez avec les Services à la clientèle au 613-951-0767 (*fe-pid-dipinfo@statcan.gc.ca*). Pour en savoir davantage sur les concepts, les méthodes et la qualité des données, communiquez avec Alain Baril au 613-951-4131 (*alain.baril@statcan.gc.ca*), Division de la statistique du secteur public.

Emploi dans le secteur public

	Administration publique générale fédérale	Administration publique générale	Universités et collèges	Établissements de santé et de services sociaux	Administration publique générale	Commissions scolaires	Entreprises publiques	Ensemble du secteur public
	Administrations publiques provinciales et territoriales				Administrations publiques locales			
	milliers							
2001	351	343	300	711	460	605	273	3 043
2002	359	327	317	729	458	622	275	3 087
2003	366	333	324	748	491	623	279	3 163
2004	367	330	334	746	499	630	287	3 193
2005	370	340	338	749	517	640	286	3 241
2006	387	344	348	765	530	649	288	3 310
2007	388	351	358	783	548	661	294	3 382
2008	401	359	365	800	581	675	310	3 491

Emploi dans le secteur public

	Premier trimestre de 2008	Premier trimestre de 2009
	milliers	
Secteur public	3 488	3 561
Administrations publiques	3 187	3 248
Administrations publiques générales	1 304	1 330
Fédérale	395	409
Provinciales et territoriales	347	347
Locales	561	574
Établissements d'enseignement	1 099	1 115
Universités et collèges ¹	381	383
Commissions scolaires	719	732
Établissements de santé et de services sociaux	784	802
Entreprises publiques	300	313

1. Comprennent les établissements de formation professionnelle et les écoles de métiers.
Note: Les données peuvent ne pas correspondre aux totaux en raison de l'arrondissement.

Indices des prix des ordinateurs et des périphériques

Avril 2009

L'indice des prix des ordinateurs commerciaux s'est replié de 0,67 % par rapport à mars pour se situer à 36,98 (2002=100) en avril. L'indice des prix des ordinateurs vendus aux consommateurs s'est replié de 0,84 % par rapport à mars pour se situer à 18,79.

Dans le cas des périphériques d'ordinateurs, les prix des moniteurs ont diminué de 1,67 % par rapport au mois précédent pour se situer à 51,89, tandis que les prix des imprimantes ont baissé de 2,85 % pour se fixer à 41,95.

Nota : À partir d'avril 2009, la série Moniteur à tubes cathodiques a été terminée. Cela a comme incidence que la série Moniteur comprend uniquement

les moniteurs à transistor en couches minces ou plus communément appelé les moniteurs à affichage à cristaux liquides.

Ces indices sont offerts à l'échelle du Canada seulement.

Données stockées dans CANSIM : tableaux 331-0004 et 331-0005.

Définitions, sources de données et méthodes : numéro d'enquête 5032.

Pour obtenir plus de renseignements ou pour en savoir davantage sur les concepts, les méthodes et la qualité des données, communiquez avec les Services à la clientèle au 613-951-9606 ou composez sans frais le 1-866-230-2248 (*prices-prix@statcan.gc.ca*), Division des prix à la production. ■

Les scieries

Mars 2009

La production de bois d'oeuvre des scieries a augmenté de 3,6 % par rapport au mois précédent pour passer à 3 620,2 milliers de mètres cubes en mars.

Comparativement à mars 2008, la production de bois d'oeuvre a diminué de 20,9 %.

En mars, les livraisons des scieries se sont fixées à 3 784,1 milliers de mètres cubes de bois d'oeuvre, en hausse de 6,4 % par rapport à février.

Données stockées dans CANSIM : tableau 303-0009.

Définitions, sources de données et méthodes : numéro d'enquête 2134.

Le numéro de mars 2009 de la publication *Scieries*, vol. 63, n° 3 (35-003-X, gratuite), est maintenant accessible à partir du module *Publications* de notre site Web.

Pour commander des données, pour obtenir plus de renseignements ou pour en savoir davantage sur les concepts, les méthodes et la qualité des données, communiquez avec l'agent de diffusion au 613-951-9497 ou composez sans frais le 1-866-873-8789 (*manufact@statcan.gc.ca*), Division de la fabrication et de l'énergie. ■

Indice des prix des logiciels commerciaux

Avril 2009

L'Indice des prix des logiciels commerciaux a diminué de 0,48 % par rapport à mars pour se situer à 74,67 (2002=100) en avril.

Nota : L'Indice des prix des logiciels commerciaux est une série mensuelle qui mesure l'évolution du prix d'achat des logiciels préemballés généralement achetés par les entreprises et les administrations publiques.

Cet indice est offert à l'échelle du Canada seulement.

Données stockées dans CANSIM : tableau 331-0003.

Définitions, sources de données et méthodes : numéro d'enquête 5068.

Pour obtenir plus de renseignements, communiquez avec les Services à la clientèle au 613-951-9606 ou composez sans frais le 1-866-230-2248 (*prices-prix@statcan.gc.ca*). Pour en savoir davantage sur les concepts, les méthodes et la qualité des données, communiquez avec Lu Li au 613-951-1290 (*lu.li@statcan.gc.ca*), Division des prix à la production. ■

Enquête auprès des titulaires d'un doctorat 2007-2008

Il est maintenant possible de consulter les données de 2007-2008 de l'Enquête auprès des titulaires d'un doctorat.

Définitions, sources de données et méthodes : numéro d'enquête 3126.

Pour obtenir plus de renseignements ou pour en savoir davantage sur les concepts, les méthodes et la qualité des données, communiquez avec les Services à la clientèle au 613-951-7608 ou composez sans frais le 1-800-307-3382 (*educationstats@statcan.gc.ca*), Division du tourisme et du centre de la statistique de l'éducation. Télécopieur : 613-951-4441. ■

Nouveaux produits

Scieries, mars 2009, vol. 63, n° 3
Numéro au catalogue : 35-003-X (PDF, gratuit; HTML, gratuit)

Emploi, gains et durée du travail, février 2009, vol. 87, n° 2
Numéro au catalogue : 72-002-X (PDF, gratuit; HTML, gratuit)

Liste intérimaire des changements aux limites municipales, statut et noms, le 2 janvier 2008 au 1^{er} janvier 2009
Numéro au catalogue : 92F0009X (PDF, gratuit; HTML, gratuit)

Les prix sont en dollars canadiens et n'incluent pas les taxes de vente. Des frais de livraison supplémentaires s'appliquent aux envois à l'extérieur du Canada.

Les numéros au catalogue se terminant par : -XWF, -XIB ou -XIF représentent la version électronique offerte sur Internet, -XMB ou -XMF, la version microfiche, -XPB ou -XPF, la version papier, -XDB ou -XDF, la version électronique sur disquette, -XCB ou -XCF, la version électronique sur CD-ROM, -XVB ou -XVF, la version électronique sur DVD-ROM et -XBB ou -XBF, une base de données.

Pour commander les produits

Pour commander par téléphone, ayez en main :

- Le titre
- Le numéro au catalogue
- Le numéro de volume
- Le numéro de l'édition
- Votre numéro de carte de crédit.

Au Canada et aux États-Unis, composez le :	1-800-267-6677
Pour les autres pays, composez le :	1-613-951-2800
Pour envoyer votre commande par télécopieur, composez le :	1-877-287-4369
Pour un changement d'adresse ou pour connaître l'état de votre compte, composez le :	1-877-591-6963

Pour commander par la poste, écrivez à : Finances, immeuble R.-H.-Coats, 6^e étage, Statistique Canada, Ottawa, K1A 0T6. Veuillez inclure un chèque ou un mandat-poste à l'ordre du **Receveur général du Canada/Publications**. Au Canada, ajoutez 5 % de TPS et la TVP en vigueur.

Pour commander par Internet, écrivez à : infostats@statcan.gc.ca ou téléchargez la version électronique en vous rendant au site Web de Statistique Canada (www.statcan.gc.ca). À la page *Nos produits et services*, sous *Parcourir les publications Internet*, choisissez *Payantes*.

Les agents libraires agréés et autres librairies vendent aussi les publications de Statistique Canada.



Bulletin officiel de diffusion des données de Statistique Canada

Numéro au catalogue 11-001-XIF.

Publié tous les jours ouvrables par la Division des communications et des services de bibliothèque, Statistique Canada, Immeuble R.-H.-Coats, 10^e étage, section G, 100 promenade Tunney's Pasture, Ottawa, Ontario K1A 0T6.

Pour consulter *Le Quotidien* sur Internet, visitez notre site à l'adresse <http://www.statcan.gc.ca>. Pour le recevoir par courrier électronique tous les matins, envoyez un message à listproc@statcan.gc.ca. Laissez en blanc la ligne de l'objet. Dans le corps du message, tapez : subscribe quotidien prénom et nom.

Publication autorisée par le ministre responsable de Statistique Canada. © Ministre de l'Industrie, 2009. Tous droits réservés. Le contenu de la présente publication électronique peut être reproduit en tout ou en partie, et par quelque moyen que ce soit, sans autre permission de Statistique Canada, sous réserve que la reproduction soit effectuée uniquement à des fins d'étude privée, de recherche, de critique, de compte rendu ou en vue d'en préparer un résumé destiné aux journaux et/ou à des fins non commerciales. Statistique Canada doit être cité comme suit : Source (ou « Adapté de », s'il y a lieu) : Statistique Canada, année de publication, nom du produit, numéro au catalogue, volume et numéro, période de référence et page(s). Autrement, il est interdit de reproduire le contenu de la présente publication, ou de l'emmagasiner dans un système d'extraction, ou de le transmettre sous quelque forme ou par quelque moyen que ce soit, reproduction électronique, mécanique, photographique, pour quelque fin que ce soit, sans l'autorisation écrite préalable des Services d'octroi de licences, Division des services à la clientèle, Statistique Canada, Ottawa, Ontario, Canada K1A 0T6.

Calendrier des communiqués : Juin 2009

(À cause de circonstances imprévisibles, les dates de parution peuvent être modifiées.)

Date de parution	Titre	Période de référence
1	Comptes économiques canadiens	Premier trimestre de 2009
1	Indices des prix des produits industriels et des matières brutes	Avril 2009
1	Produit intérieur brut par industrie	Mars 2009
2	Comptes des flux financiers	Premier trimestre de 2009
3	Le revenu des Canadiens	2007
4	Permis de bâtir	Avril 2009
5	Enquête sur la population active	Mai 2009
10	Commerce international de marchandises du Canada	Avril 2009
10	Indice des prix des logements neufs	Avril 2009
11	L'observateur économique canadien	Juin 2009
11	Taux d'utilisation de la capacité industrielle	Premier trimestre de 2009
15	Enquête mensuelle sur les industries manufacturières	Avril 2009
15	Ventes de véhicules automobiles neufs	Avril 2009
16	Productivité du travail, rémunération horaire et coût unitaire de main-d'oeuvre	Premier trimestre de 2009
17	Rapports sur la santé	2007
17	Commerce de gros	Avril 2009
17	Indicateurs avancés	Mai 2009
18	Indice des prix à la consommation	mai 2009
18	Voyages entre le Canada et les autres pays	Avril 2009
19	Bilan des investissements internationaux du Canada	Premier trimestre de 2009
19	Commerce de détail	Avril 2009
22	Comptes du bilan national	Premier trimestre de 2009
22	Opérations internationales du Canada en valeurs mobilières	Avril 2009
22	Assurance-emploi	Avril 2009
23	Tendances sociales canadiennes	2006
23	Superficie des principales grandes cultures	Juin 2009
24	Estimations démographiques trimestrielles	1 ^{er} avril 2009
25	Emploi, rémunération et heures de travail	Avril 2009
29	Indicateurs nationaux du tourisme	Premier trimestre de 2009
30	Indices des prix des produits industriels et des matières brutes	Mai 2009
30	Produit intérieur brut par industrie	Avril 2009
