

Coup d'œil sur le Canada

2012



Statistique
Canada

Statistics
Canada



Table des matières

Population	2, 3, 4
Santé	5, 6
Éducation	7
Crime.....	8
Logement	9
Revenu, dépenses.....	10
Gouvernement	11
Comparaisons internationales ..	12, 13
Travail.....	14, 15
Économie	16, 17, 18
Commerce international.....	19
Énergie	20
Fabrication	21
Agriculture	22
Voyages, transport	23
Environnement.....	24

Population

Population

	1996	2006	2011 ^P
		nombre	
Canada	29 610 218	32 576 074	34 482 779
Terre-Neuve-et-Labrador	559 698	510 313	510 578
Île-du-Prince-Édouard	135 737	137 920	145 855
Nouvelle-Écosse	931 327	938 010	945 437
Nouveau-Brunswick	752 268	745 674	755 455
Québec	7 246 897	7 631 552	7 979 663
Ontario	11 082 903	12 665 346	13 372 996
Manitoba	1 134 196	1 184 031	1 250 574
Saskatchewan	1 018 945	992 122	1 057 884
Alberta	2 775 133	3 421 253	3 779 353
Colombie-Britannique	3 874 317	4 243 580	4 573 321
Yukon	31 387	32 276	34 666
Territoires du Nord-Ouest	41 741	43 198	43 675
Nunavut	25 669	30 799	33 322

p provisoire

Note : Estimations de la population au 1^{er} juillet.

Source : Statistique Canada, CANSIM, tableau 051-0005.

Composantes de l'accroissement démographique

	1990-1991	2000-2001	2010-2011 ^P
		nombre	
Naissances	402 929	327 107	386 013
Décès	192 439	219 114	252 561
Immigrants	221 382	252 527	258 906
Émigrants	43 692	47 766	52 456
Émigrants de retour	15 208	17 910	25 364
Solde de l'émigration temporaire	..	25 563	20 163
Solde de résidents non permanents	-52 853	39 592	11 495

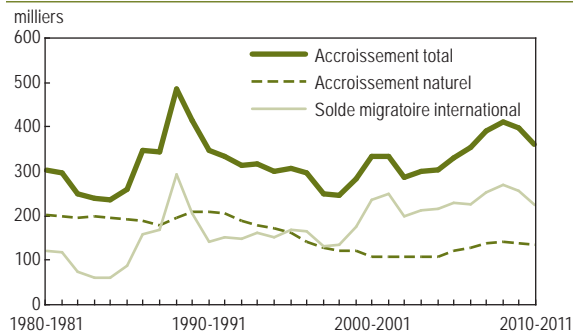
p provisoire

.. indisponible pour une période de référence précise

Note : Toutes les données sont pour une période d'un an se terminant le 30 juin.

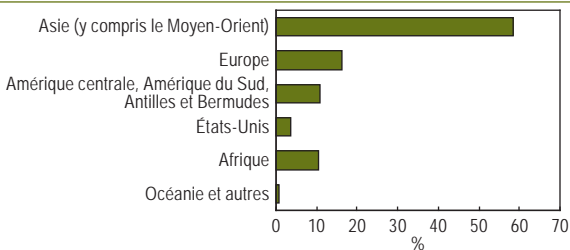
Source : Statistique Canada, CANSIM, tableau 051-0004.

Accroissement démographique



Source : Statistique Canada, CANSIM, tableau 051-0004.

Immigrants arrivés au Canada entre 2001 et 2006 selon la région d'origine



Notes : Comprend les immigrants arrivés au Canada avant le jour du recensement, le 16 mai 2006. La catégorie « Autres » comprend le Groenland, Saint-Pierre-et-Miquelon, la catégorie « Autres pays », ainsi qu'un petit nombre d'immigrants nés au Canada.

Source : Statistique Canada, Recensement de la population de 2006.

Population projetée selon le groupe de minorités visibles

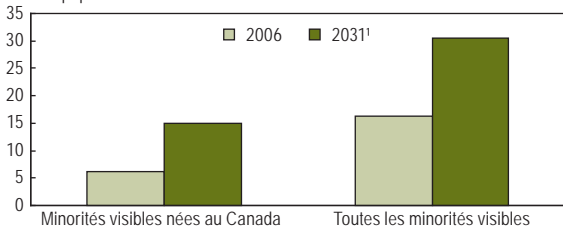
	2006		2031 ¹	
	milliers	%	milliers	%
Population totale	32 522	100,0	42 078	100,0
Ensemble des minorités visibles	5 285	16,3	12 855	30,6
Chinois	1 269	3,9	2 714	6,4
Sud-Asiatique	1 320	4,1	3 640	8,7
Noir	815	2,5	1 809	4,3
Philippin	427	1,3	1 020	2,4
Latino-Américain	317	1,0	733	1,7
Asiatique du Sud-Est	250	0,8	449	1,1
Arabe	276	0,8	930	2,2
Asiatique occidentale	164	0,5	523	1,2
Coréen	148	0,5	407	1,0
Japonais	85	0,3	142	0,3
Autres minorités visibles	213	0,7	489	1,2
Reste de la population	27 237	83,7	29 222	69,4

1. Scénario de référence, lequel s'appuie sur les tendances démographiques récentes.

Source : Statistique Canada, produit n° 91-551-X au catalogue.

Population des minorités visibles

% de la population totale



1. Scénario de référence, lequel s'appuie sur les tendances démographiques récentes.

Source : Statistique Canada, produit n° 91-551-X au catalogue.

Population des régions métropolitaines de recensement

	2000	2005	2010 ^p
		nombre	
St. John's	181 006	183 263	192 326
Halifax	365 947	381 853	403 188
Moncton	121 662	128 324	137 346
Saint John	126 662	125 489	127 973
Saguenay	158 641	152 991	152 150
Québec	697 027	718 419	754 358
Sherbrooke	177 830	187 205	197 299
Trois-Rivières	141 481	141 765	146 516
Montréal	3 500 249	3 655 782	3 859 318
Ottawa–Gatineau	1 083 241	1 157 925	1 239 140
Kingston	151 303	157 913	162 543
Peterborough	113 813	119 918	121 054
Oshawa	304 414	337 747	364 193
Toronto	4 764 739	5 250 038	5 741 419
Hamilton	667 050	713 527	740 238
St. Catharines–Niagara	388 097	402 533	404 357
Kitchener–Cambridge–Waterloo	423 272	463 494	492 390
Brantford	127 037	134 370	139 124
Guelph	121 337	130 962	138 158
London	450 871	472 471	492 249
Windsor	312 410	335 395	330 856
Barrie	160 497	181 223	190 872
Grand Sudbury	162 091	162 997	164 680
Thunder Bay	130 115	128 283	126 683
Winnipeg	692 480	713 101	753 555
Regina	199 069	199 593	215 138
Saskatoon	232 597	238 640	265 259
Calgary	950 128	1 087 742	1 242 624
Edmonton	949 819	1 042 464	1 176 307
Kelowna	152 125	163 612	178 854
Abbotsford–Mission	151 662	161 824	174 300
Vancouver	2 040 832	2 160 228	2 391 252
Victoria	321 277	336 816	358 054

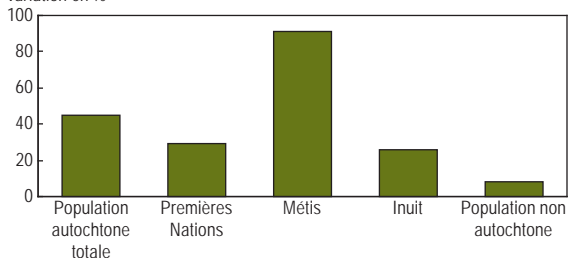
p provisoire

Note : Estimations de la population au 1^{er} juillet.

Source : Statistique Canada, CANSIM, tableau 051-0046.

Accroissement démographique selon l'identité autochtone, 1996 à 2006

variation en %



Source : Statistique Canada, produit n° 89-645-X au catalogue.

Certains indicateurs de la santé, 2010

	Les deux sexes	Hommes	Femmes
	% de la population		
Arthrite	16,1	12,5	19,6
Diabète	6,4	7,4	5,4
Asthme	8,5	7,1	9,8
Hypertension	17,1	17,0	17,2
Fume actuellement, tous les jours ou à l'occasion	20,8	24,2	17,4
IMC (18 ans et plus), embonpoint	34,2	41,1	27,2
IMC (18 ans et plus), obèse	18,1	19,8	16,5
Vaccination contre la grippe, il y a moins d'un an	25,5	22,6	28,3
Santé mentale perçue, très bonne ou excellente	73,9	74,5	73,3
Santé mentale perçue, passable ou mauvaise	5,3	5,0	5,6
Satisfaction à l'égard de la vie, satisfait(e) ou très satisfait(e)	92,1	92,0	92,1
Douleurs ou malaises empêchant des activités	12,7	10,8	14,6
A un médecin régulier	84,8	80,6	88,9
Consultation d'un médecin au cours des 12 derniers mois	80,6	74,9	86,2

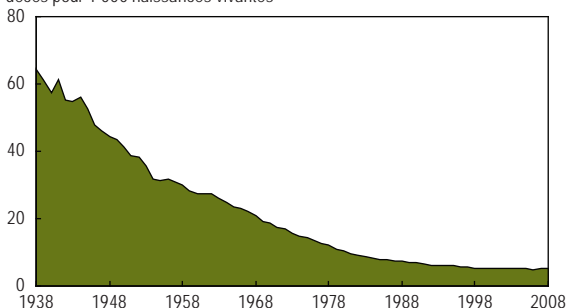
Notes : Population de 12 ans et plus.

IMC = indice de masse corporelle.

Source : Statistique Canada, CANSIM, tableau 105-0501.

Mortalité infantile

décès pour 1 000 naissances vivantes



Source : Statistique Canada, CANSIM, tableau 102-0504 et produits n^{os} 84-202-X et 84-211-X au catalogue.

Espérance de vie

	1931	1961	1993-1995	2006-2008
	années			
Femmes				
À la naissance	62,1	74,2	81,0	83,1
À 65 ans	13,7	16,1	19,9	21,5
Hommes				
À la naissance	60,0	68,4	75,0	78,5
À 65 ans	13,0	13,5	15,9	18,3

Note : À partir des données de 1992-1994, l'espérance de vie est calculée en utilisant une moyenne de 3 ans de taux de mortalité selon l'âge.

Source : Statistique Canada, CANSIM, tableau 102-0512 et produit n^o 84-518-X au catalogue.

Taux de mortalité selon certaines causes de décès, 2008

	Les deux sexes	Hommes	Femmes
	taux pour 100 000 personnes		
Toutes les causes de décès	531,3	652,6	436,0
Septicémie	4,7	5,5	4,2
Hépatite virale	1,0	1,4	0,7
Maladies attribuables au virus de l'immunodéficience humaine	1,1	1,6	0,5
Tumeurs malignes	163,6	197,0	139,9
Diabète sucré	16,7	20,9	13,4
Maladie d'Alzheimer	12,8	10,8	13,8
Maladies du cœur	107,9	143,2	79,7
Maladies cérébrovasculaires	28,8	30,8	27,0
Grippe et pneumopathie	11,0	13,7	9,3
Maladies chroniques des voies respiratoires inférieures	23,7	31,4	18,9
Maladies chroniques et cirrhoses du foie	6,5	9,1	4,2
Insuffisance rénale	7,7	10,2	6,2
Certaines affections dont l'origine se situe dans la période périnatale	4,2	4,4	4,0
Malformations congénitales et anomalies chromosomiques	2,9	2,9	2,8
Accidents (blessures involontaires)	25,4	34,8	16,6
Suicide	10,4	15,8	5,1
Homicide	1,8	2,8	0,8

Note : Les taux sont normalisés selon l'âge à l'aide des effectifs de population du Recensement de la population de 1991.

Source : Statistique Canada, CANSIM, tableau 102-0552.

Nouveaux cas de cancer selon certains sièges primaires

	1997	2002	2007
	nombre		
Hommes			
Total, tous les sièges primaires de cancer ¹	64 953	74 479	85 531
Côlon (à l'exclusion du rectum)	5 331	6 300	7 081
Rectum et recto-sigmoïde	2 966	3 713	4 130
Poumon et bronche	11 179	11 858	12 465
Prostate	15 992	19 606	23 231
Femmes			
Total, tous les sièges primaires de cancer ¹	59 980	69 421	78 073
Côlon (à l'exclusion du rectum)	5 379	6 205	6 673
Rectum et recto-sigmoïde	2 003	2 389	2 599
Poumon et bronche	7 317	8 890	10 400
Sein	17 633	19 647	21 006

Note : Classification internationale des maladies pour l'oncologie, troisième édition (CIM-O-3) et règles du Centre international de recherche sur le cancer pour déterminer les sièges primaires multiples.

1. Tous les sièges invasifs et in situ pour la vessie sont compris.

Source : Statistique Canada, Base de données du Registre canadien du cancer (fichier de juillet 2011), CANSIM, tableau 103-0553.

Niveau de scolarité de la population en âge de travailler

	2000	2005	2010
		milliers	
Population en âge de travailler	24 090	25 780	27 659
		%	
0 à 8 ans d'études	10,4	8,4	6,5
Études secondaires partielles	17,8	15,3	13,6
Diplôme d'études secondaires	19,6	19,9	19,7
Études postsecondaires partielles	9,4	8,6	8,3
Diplôme ou certificat d'études postsecondaires	27,3	29,8	30,9
Ensemble des diplômes universitaires	15,5	18,1	20,9
Baccalauréat	10,4	12,4	14,4
Diplôme ou certificat universitaire supérieur au baccalauréat	5,1	5,6	6,5

Note : Population de 15 ans et plus basée sur les estimations de l'Enquête sur la population active.

Source : Statistique Canada, CANSIM, tableau 282-0004.

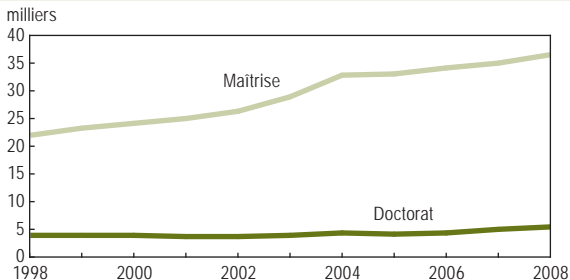
Frais de scolarité pour les étudiants canadiens à temps plein du premier cycle universitaire

	2009-2010	2010-2011	2011-2012
		moyenne (\$)	
Canada	4 942	5 146	5 366
Terre-Neuve-et-Labrador	2 624	2 649	2 649
Île-du-Prince-Édouard	4 969	5 131	5 258
Nouvelle-Écosse	5 752	5 497	5 731
Nouveau-Brunswick	5 516	5 647	5 853
Québec	2 309	2 411	2 519
Ontario	5 985	6 316	6 640
Manitoba	3 408	3 593	3 645
Saskatchewan	5 173	5 431	5 601
Alberta	5 240	5 505	5 662
Colombie-Britannique	4 706	4 758	4 852

Note : Les moyennes des frais de scolarité ont été pondérées selon le nombre d'étudiants inscrits par établissement et par domaine d'études.

Source : Statistique Canada, Tourisme et Centre de la statistique de l'éducation.

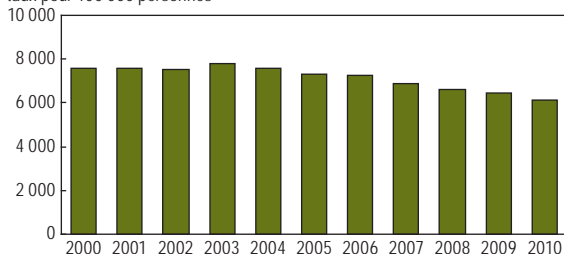
Titulaires d'un diplôme d'études supérieures d'un établissement canadien



Source : Statistique Canada, CANSIM, tableau 477-0014.

Taux de criminalité déclaré par la police

taux pour 100 000 personnes



Note : Infractions au *Code criminel*, excluant les délits de la route.

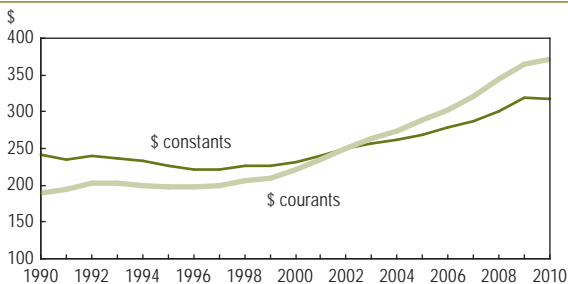
Source : Statistique Canada, CANSIM, tableau 252-0051.

Crimes déclarés par la police

	2000	2005	2010
	affaires réelles		
Infractions au <i>Code criminel</i>, excluant les délits de la route	2 334 451	2 361 974	2 095 921
Crimes de violence	458 559	447 857	437 316
Crimes contre la propriété	1 592 418	1 574 808	1 311 891
Autres crimes	283 474	339 309	346 714
Certaines infractions			
Homicide	546	663	554
Agression sexuelle (niveaux 1 à 3)	24 001	23 521	22 180
Voie de fait (niveaux 1 à 3)	233 719	236 682	228 593
Prostitution	5 051	5 787	3 043
Introduction par effraction	293 357	261 362	196 881
Vol de véhicules à moteur	160 315	160 014	92 683
Drogues	88 091	93 664	108 529
Conduite avec facultés affaiblies	79 225	78 370	84 397

Source : Statistique Canada, CANSIM, tableau 252-0051.

Dépenses par habitant au chapitre des services policiers



Note : On a utilisé l'Indice des prix à la consommation pour calculer les dollars constants en choisissant 2002 comme année de base (2002 = 100).

Source : Statistique Canada, produit n° 85-225-X au catalogue.

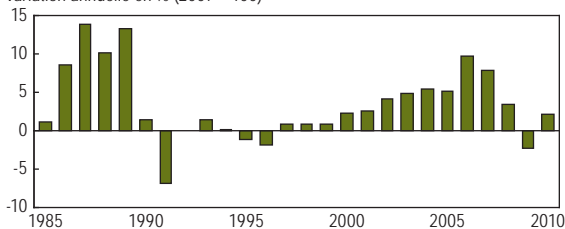
Permis de bâtir, 2010

	Ensemble	Résidentiels	Non résidentiels
	millions de \$		
Canada	72 445	43 471	28 974
Terre-Neuve-et-Labrador	1 205	705	501
Île-du-Prince-Édouard	260	145	115
Nouvelle-Écosse	1 634	956	678
Nouveau-Brunswick	1 133	571	563
Québec	14 842	9 846	4 996
Ontario	28 139	15 480	12 659
Manitoba	1 757	1 164	594
Saskatchewan	2 077	1 145	932
Alberta	11 425	6 663	4 762
Colombie-Britannique	9 724	6 706	3 018
Yukon	130	49	81
Territoires du Nord-Ouest	74	20	54
Nunavut	44	21	23

Source : Statistique Canada, CANSIM, tableaux 026-0003 et 026-0008.

Indice des prix des logements neufs

variation annuelle en % (2007 = 100)



Source : Statistique Canada, CANSIM, tableau 327-0046.

Mode d'occupation des logements, 2009

	Logement possédé avec hypothèque	Logement possédé sans hypothèque	Logement loué
	%		
Canada	34	31	35
Terre-Neuve-et-Labrador	32	46	22
Île-du-Prince-Édouard	37	33	30
Nouvelle-Écosse	34	33	33
Nouveau-Brunswick	38	38	24
Québec	35	23	42
Ontario	35	32	33
Manitoba	37	29	34
Saskatchewan	34	40	26
Alberta	35	36	29
Colombie-Britannique	31	32	36
Yukon	30	28	42
Territoires du Nord-Ouest	27	19	54
Nunavut	80

.. indisponible pour une période de référence précise

Source : Statistique Canada, CANSIM, tableau 203-0019.

Revenu, dépenses

Revenu médian après impôt selon le type de famille économique

	1989	1999	2009
	\$ constants de 2009		
Familles économiques, deux personnes ou plus	56 200	55 100	63 800
Familles de personnes âgées	39 200	39 300	46 800
Couples mariés seulement	35 200	38 700	46 400
Ensemble des autres familles de personnes âgées	52 200	41 900	49 000
Familles autres que celles de personnes âgées	58 400	58 200	68 100
Couples mariés seulement	53 900	53 900	63 800
Familles biparentales avec enfants	61 300	63 500	75 600
Couples mariés avec d'autres personnes apparentées	80 400	82 800	97 300
Familles monoparentales	28 600	30 100	39 700
Ensemble des autres familles autres que celles de personnes âgées	48 600	51 100	58 500
Personnes seules	22 400	20 600	25 500
Hommes âgés	21 000	21 100	26 700
Femmes âgées	17 900	19 400	22 400
Autres hommes que les hommes âgés	28 000	24 500	28 200
Autres femmes que les femmes âgées	22 700	19 200	25 300

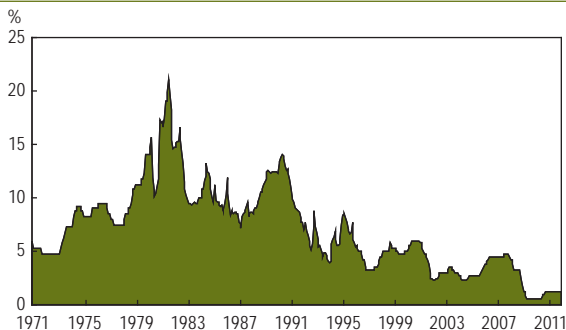
Source : Statistique Canada, CANSIM, tableau 202-0605.

Dépenses moyennes des ménages

	1999	2009
	\$	
Dépenses totales	52 616	71 117
Consommation courante totale	36 984	50 734
Alimentation	5 981	7 262
Logement	9 865	14 095
Entretien ménager	2 373	3 428
Ameublement et équipement ménagers	1 498	1 896
Vêtements	2 290	2 841
Transport	6 819	9 753
Soins de santé	1 245	2 004
Soins personnels	699	1 200
Loisirs	2 933	3 843
Matériel de lecture et autres imprimés	272	232
Éducation	746	1 238
Produits de tabac et boissons alcoolisées	1 172	1 506
Jeux de hasard (montant net)	258	255
Divers	832	1 180
Impôts personnels	11 451	14 399
Paiements d'assurance individuelle et cotisations de retraite	2 815	4 269
Dons en argent et contributions	1 367	1 715

Source : Statistique Canada, CANSIM, tableau 203-0001.

Taux officiel d'escompte



Sources : Banque du Canada et Statistique Canada, CANSIM, tableau 176-0043.

Finances publiques fédérales

	2000	2005	2010
	millions de \$		
Recettes	195 726	219 765	228 632
Recettes fiscales	164 077	188 645	193 848
Impôts sur le revenu, les bénéfices et les gains en capital	125 738	140 129	148 237
Impôts sur les biens et services	35 898	45 202	42 185
Impôts sur le commerce extérieur et les transactions internationales	2 441	3 314	3 426
Cotisations sociales	18 751	17 830	17 366
Dons, recettes	739	1 049	939
Autres recettes	12 159	12 241	16 479
Charges	175 636	218 551	269 987
Solde brut de gestion	23 541	4 994	-36 566
Solde net de gestion	20 090	1 214	-41 355
Acquisition nette d'actifs non financiers	62	195	1 230
Capacité ou besoin de financement	20 028	1 019	-42 585
Acquisition nette d'actifs financiers	3 371	14 786	3 748
Accumulation nette des passifs	-17 064	14 012	46 956
Divergence statistique	-407	245	623
Dépenses totales	175 698	218 746	271 217
Valeur nette	-2 078 221	-1 953 126	-2 100 580
Actifs non financiers	189 098	204 714	239 520
Actifs financiers	368 439	431 625	1 017 076
Passifs	2 635 758	2 589 465	3 357 176
Valeur financière nette	-2 267 319	-2 157 840	-2 340 100

Source : Statistique Canada, CANSIM, tableau 385-0032.

Comparaisons internationales

	Population 2010	Espérance de vie à la naissance 2009	PIB par personne 2009	Dette des administrations publiques générales 2010	Indice des prix à la consommation 2010	Taux de chômage 2010
	milliers	années	\$US ¹	% du PIB	variation annuelle en %	%
Pays de l'OCDE²						
Allemagne	81 902 ³	80,3	36 332	87,0	1,1	7,1
Australie	22 342	81,6	39 918	25,3	2,8	5,2
Autriche	8 388	80,4	38 814	78,6	1,8	4,4
Belgique	10 796 ³	80,0	36 300	100,7	2,2	8,3
Canada	34 109	80,7⁴	37 808	84,2	1,8	8,0
Corée	50 516	80,3	27 133	33,9	2,9	3,7
Danemark	5 544	79,0	37 680	55,5	2,3	7,4
Espagne	46 073	81,8	32 247	66,1	1,8	20,1
États-Unis	309 051	78,2	45 674	93,6	1,6	9,6
Finlande	5 363	80,0	35 229	57,4	1,2	8,4
France	62 636 ³	81,0	33 373	94,1	1,5	9,8
Grèce	11 283 ³	80,3	29 303	147,3	4,7	12,6
Hongrie	10 000	74,0	20 275	85,6	4,9	11,2
Irlande	4 471	80,0	39 562	102,4	-0,9	13,7
Islande	318	81,5	36 647	120,2	5,4	7,5
Italie	60 193 ³	81,8 ⁵	32 413	126,8	1,5	8,4
Japon	127 510 ³	83,0	32 018	199,7	-0,7	5,1
Luxembourg	494 ³	80,7	84 848	19,7	2,3	4,5
Mexique	108 396	75,3	14 388	..	4,2	5,4
Norvège	4 889	81,0	54 568	49,5	2,4	3,5
Nouvelle-Zélande	4 368	80,8	29 149	38,7	2,3	6,5
Pays-Bas	16 530 ³	80,6	40 804	71,4	1,3	4,5
Pologne	38 187	75,8	18 925	62,4	2,6	9,6
Portugal	10 632 ³	79,5	25 055	103,1	1,4	12,0
République slovaque	5 431	75,0	22 869	44,5	1,0	14,4
République tchèque	10 517	77,3	25 563	46,6	1,5	7,3
Royaume-Uni	61 349	80,4	35 151	82,4	3,3	7,8
Suède	9 379	81,4	37 155	49,1	1,2	8,4
Suisse	7 822	82,3	44 840	40,2	0,7	4,2
Turquie	72 698	73,8	14 218	..	8,6	10,6
Total, OCDE	1 228 199	79,5	33 023	97,6	1,9	8,6
Pays hors de l'OCDE						
Bésil	194 947	72,7	10 453	..	5,0	6,7
Chine	1 341 335	73,3	6 786	..	3,3	..
Inde	1 224 614	64,1	3 039	..	12,0	..
Indonésie	239 871	71,2	4 155	..	5,1	7,3
Russie, Fédération de	142 958	68,7	19 023	..	6,9	7,5

.. indisponible pour une période de référence précise

Note : Puisqu'il existe, entre autres, des différences relatives aux définitions et à la collecte, les comparaisons internationales devraient être utilisées seulement pour obtenir une idée générale des données.

1. Produit intérieur brut (PIB) aux prix courants du marché en utilisant les taux de change courants.

2. Organisation de Coopération et de Développement Economiques.

3. Données de 2009.

4. Données de 2007.

5. Données de 2008.

Source : Données basées sur l'OCDE (2011), *OECD Factbook 2011* [en anglais].

Caractéristiques de la population active selon le sexe

	1991	2001	2011
		milliers	
Population active	14 336	16 105	18 699
Hommes	7 925	8 689	9 859
Femmes	6 412	7 416	8 841
Personnes occupées	12 857	14 941	17 306
Hommes	7 067	8 035	9 085
Femmes	5 791	6 906	8 221
Chômeurs	1 479	1 164	1 393
Hommes	858	654	774
Femmes	621	510	619
		%	
Taux de chômage	10,3	7,2	7,4
Hommes	10,8	7,5	7,8
Femmes	9,7	6,9	7,0
Taux d'activité	66,6	65,9	66,8
Hommes	75,0	72,3	71,5
Femmes	58,4	59,7	62,3
Taux d'emploi	59,7	61,1	61,8
Hommes	66,9	66,8	65,9
Femmes	52,8	55,6	57,9

Source : Statistique Canada, CANSIM, tableau 282-0002.

Salaire hebdomadaire moyen selon l'industrie

	2001	2006	2011
		\$ courants	
Total des employés, toutes les industries	635,50	727,59	840,07
Biens	738,77	852,32	985,77
Agriculture	422,64	495,84	571,29
Foresterie, pêche, mines, exploitation en carrière, et extraction de pétrole et de gaz	928,05	1 121,14	1 369,00
Services publics	961,50	1 123,60	1 298,12
Construction	753,74	852,63	1 005,91
Fabrication	718,63	823,42	909,46
Services	601,16	689,01	800,51
Commerce	472,41	532,06	611,43
Transport et entreposage	708,91	793,52	897,95
Finance, assurances, immobilier et location	703,18	815,67	934,69
Services professionnels, scientifiques et techniques	835,49	965,57	1 094,25
Services aux entreprises, services relatifs aux bâtiments et autres services de soutien	467,32	532,39	631,35
Services d'enseignement	734,43	848,23	982,94
Soins de santé et assistance sociale	593,90	696,45	816,59
Information, culture et loisirs	640,89	688,35	783,99
Hébergement et services de restauration	302,36	347,11	396,70
Administrations publiques	817,96	979,15	1 138,99
Autres services	526,02	605,98	709,43

Notes : Système de classification des industries de l'Amérique du Nord (SCIAN), 2007.

Les données incluent les heures supplémentaires.

Source : Statistique Canada, CANSIM, tableau 282-0072.

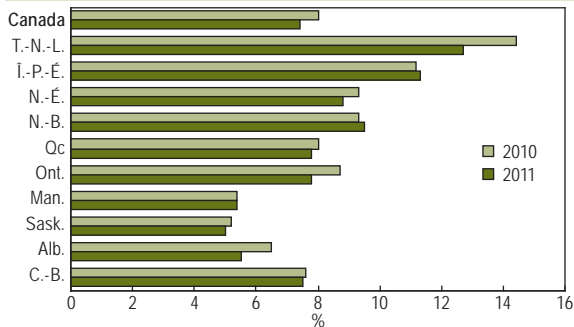
Emploi selon l'industrie

	2001	2006	2011
		milliers	
Toutes les industries	14 940,9	16 410,2	17 306,2
Biens	3 772,0	3 975,9	3 804,9
Agriculture	322,4	346,9	305,6
Foresterie, pêche, mines, exploitation en carrière, et extraction de pétrole et de gaz	277,6	334,1	337,2
Services publics	122,9	121,3	139,8
Construction	819,5	1 066,4	1 262,2
Fabrication	2 229,7	2 107,2	1 760,2
Services	11 168,9	12 434,3	13 501,3
Commerce	2 368,1	2 616,4	2 669,9
Transport et entreposage	776,8	794,8	843,4
Finance, assurances, immobilier et location	874,8	1 032,9	1 083,4
Services professionnels, scientifiques et techniques	987,7	1 082,1	1 309,2
Services aux entreprises, services relatifs aux bâtiments et autres services de soutien	532,8	683,3	677,0
Services d'enseignement	974,4	1 154,7	1 219,4
Soins de santé et assistance sociale	1 545,3	1 779,0	2 091,5
Information, culture et loisirs	709,3	742,3	784,2
Hébergement et services de restauration	949,2	1 013,9	1 093,4
Administrations publiques	786,4	834,0	971,2
Autres services	664,0	701,1	758,7

Note : Système de classification des industries de l'Amérique du Nord (SCIAN), 2007.

Source : Statistique Canada, CANSIM, tableau 282-0008.

Taux de chômage



Source : Statistique Canada, CANSIM, tableau 282-0002.

Produit intérieur brut aux prix de base, par industrie

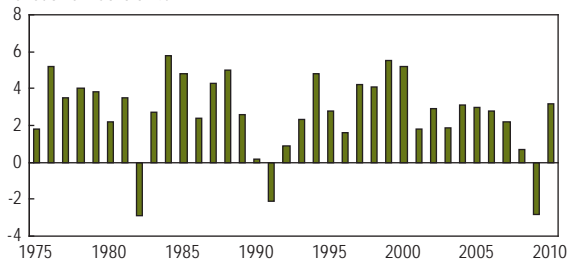
	2002	2006	2010
	millions de \$ enchaînés de 2002		
Toutes les industries	1 068 765	1 191 403	1 233 930
Agriculture, foresterie, pêche et chasse	23 293	27 958	28 486
Extraction minière et extraction de pétrole et de gaz	53 488	57 271	54 967
Services publics	28 883	30 150	32 624
Construction	57 775	69 462	73 467
Fabrication	182 736	185 527	158 326
Commerce de gros	55 226	66 839	68 822
Commerce de détail	58 483	68 822	75 634
Transport et entreposage	50 066	56 829	57 569
Industrie de l'information et industrie culturelle	38 229	43 583	45 240
Finance et assurances	63 630	75 762	82 402
Services immobiliers et services de location et de location à bail	131 410	147 794	164 546
Services professionnels, scientifiques et techniques	48 481	57 030	59 948
Services administratifs, services de soutien, services de gestion des déchets et services d'assainissement	24 853	29 539	30 329
Services d'enseignement	51 593	57 008	62 539
Soins de santé et assistance sociale	68 142	74 468	82 761
Arts, spectacles et loisirs	10 398	10 826	11 359
Hébergement et services de restauration	25 408	26 141	26 611
Administrations publiques	61 523	67 452	75 390
Autres services	27 230	30 514	32 329

Note : Système de classification des industries de l'Amérique du Nord (SCIAN), 2002.

Source : Statistique Canada, CANSIM, tableau 379-0027.

Produit intérieur brut réel aux prix du marché

variation annuelle en %



Note : Dollars enchaînés de 2002.

Source : Statistique Canada, CANSIM, tableau 380-0017.

Taux de change en dollars canadiens

	2002	2011
Dollar des États-Unis	1,5703	0,9893
Yen japonais	0,0126	0,0124
Livre sterling du Royaume-Uni	2,3587	1,5859
Peso mexicain	0,1629	0,0797
Euro (européen)	1,4838	1,3761

Note : Cours du comptant à midi.

Sources : Banque du Canada et Statistique Canada, CANSIM, tableau 176-0064.

IPC, composantes sélectionnées

	1971 à 1980	1981 à 1990	1991 à 2000	2001 à 2010
	variation en %, période de 10 ans			
IPC d'ensemble	8,6	5,2	1,6	2,0
Aliments	11,2	4,3	1,3	2,6
Logement	..	5,7	1,1	2,5
Logement loué	4,4	5,1	1,5	1,4
Logement en propriété	9,4	6,1	0,4	2,9
Eau, combustible et électricité	11,9	4,9	3,1	2,8
Électricité	9,4	5,8	1,7	3,0
Eau	..	6,8	3,6	6,4
Gaz naturel	12,0	2,2	5,7	-0,6
Mazout et autres combustibles	15,8	4,4	3,7	6,0
Dépenses courantes du ménage	..	4,4	1,4	1,9
Ameublement et équipement ménager	..	3,8	0,7	-0,4
Habillement et chaussures	6,7	3,8	0,7	-1,0
Transports	8,0	5,2	3,2	2,2
Essence	10,2	5,5	2,7	4,4
Soins de santé et soins personnels	8,0	5,3	1,5	1,7
Loisirs, formation et lecture	6,3	5,2	2,4	0,6
Boissons alcoolisées et produits du tabac	7,1	9,9	0,4	5,1

.. indisponible pour une période de référence précise

Note : Taux de croissance annuel composés.

Source : Statistique Canada, CANSIM, tableau 326-0020.

Ventes au détail, par industrie

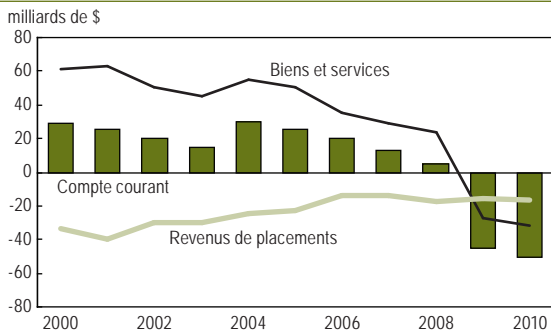
	2000	2005	2010
	millions de \$		
Commerce de détail	287 838	365 994	438 401
Marchands de véhicules automobiles et de leurs pièces	73 903	86 903	95 445
Marchands d'automobiles neuves	61 031	71 603	76 417
Marchands d'automobiles d'occasion	..	4 212	5 747
Marchands d'autres véhicules automobiles	..	6 434	6 901
Magasins de pièces, de pneus et d'accessoires pour véhicules automobiles	..	4 653	6 381
Magasins de meubles	6 528	8 913	9 670
Magasins d'accessoires de maison	2 975	4 649	5 359
Magasin d'appareils électroniques et ménagers	9 212	11 709	14 027
Marchands de matériaux de construction et de matériel et fournitures de jardinage	13 590	22 598	27 760
Magasins d'alimentation	68 041	86 117	103 407
Supermarchés et autres épiceries (sauf les dépanneurs)	49 657	62 185	73 644
Magasins de bière, de vin et de spiritueux	11 107	14 365	18 248
Magasins de produits de santé et de soins personnels	17 854	23 667	32 464
Stations-service	26 676	37 828	48 656
Magasins de vêtements et d'accessoires vestimentaires	18 193	21 049	24 806
Magasins d'articles de sport, d'articles de passe-temps, d'articles de musique et de livres	7 899	9 383	11 291
Magasins de fournitures de tout genre	35 205	43 756	54 657
Magasins de détail divers	7 762	9 422	10 861

.. indisponible pour une période de référence précise

Note : Système de classification des industries de l'Amérique du Nord (SCIAN), 2007.

Source : Statistique Canada, CANSIM, tableau 080-0020.

Soldes du compte courant



Source : Statistique Canada, CANSIM, tableau 376-0001.

Positions internationales en valeurs mobilières

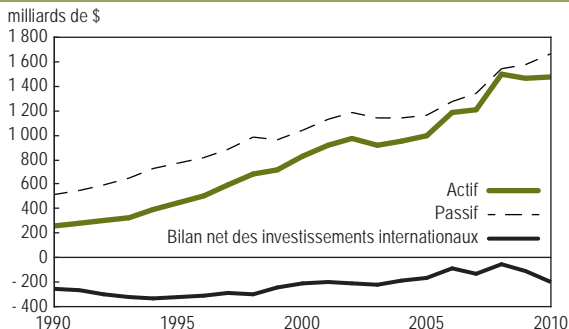
	1995	2000	2005	2010
millions de \$ (à la valeur au marché)				
Investissements de portefeuille canadiens à l'étranger	141 634	397 231	546 868	680 893
Obligations étrangères	20 045	37 429	88 796	138 450
Actions étrangères	121 589	359 802	444 964	535 716
Effets du marché monétaire étranger ¹	13 108	6 726
Investissements de portefeuille étrangers au Canada	488 330	629 620	706 751	1 006 774
Obligations canadiennes	366 326	387 805	414 473	613 250
Actions canadiennes	77 891	213 854	271 379	357 896
Effets du marché monétaire canadien	44 113	27 961	20 899	35 628

.. indisponible pour une période de référence précise

1. Introduits en 2002.

Source : Statistique Canada, CANSIM, tableau 376-0055.

Bilan des investissements internationaux du Canada



Source : Statistique Canada, CANSIM, tableau 376-0037.

Principaux partenaires du commerce des biens, 2010

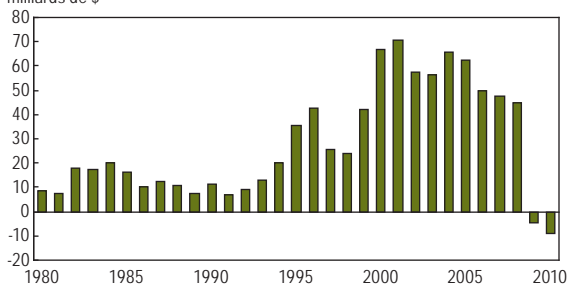
	Exportations	Importations	Balance commerciale
	millions de \$		
Total	404 834	413 833	-8 999
États-Unis	296 672	259 953	36 719
Japon	9 717	10 067	-351
Royaume-Uni	16 986	9 561	7 425
Autres pays de l'Union européenne	19 476	30 788	-11 313
Autres pays membres de l'OCDE	17 908	29 013	-11 105
Autres pays	44 076	74 451	-30 375

Note : Base de la balance des paiements.

Source : Statistique Canada, CANSIM, tableau 228-0003.

Balance commerciale de marchandise

milliards de \$



Note : Base de la balance des paiements.

Source : Statistique Canada, CANSIM, tableau 228-0003.

Exportations et importations de biens, 2010

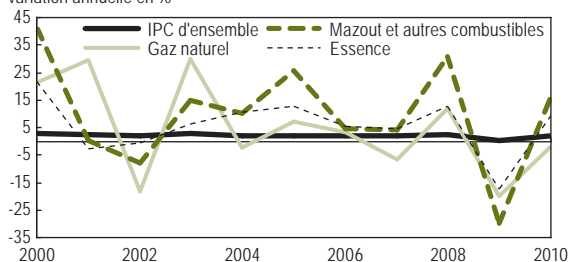
	millions de \$	%
Exportations	404 834	100,0
Produits de l'agriculture et de la pêche	36 938	9,1
Produits forestiers	21 851	5,4
Produits énergétiques	90 886	22,5
Équipement et biens industriels	96 489	23,8
Machinerie et équipement	76 095	18,8
Produits automobiles	56 783	14,0
Autres biens de consommation	16 428	4,1
Autres	9 364	2,3
Importations	413 833	100,0
Produits de l'agriculture et de la pêche	29 579	7,1
Produits forestiers	2 648	0,6
Produits énergétiques	40 549	9,8
Équipement et biens industriels	86 926	21,0
Machinerie et équipement	113 878	27,5
Produits automobiles	68 713	16,6
Autres biens de consommation	57 771	14,0
Autres	13 770	3,3

Note : Base de la balance des paiements.

Source : Statistique Canada, CANSIM, tableau 228-0043.

Certains indices des prix de l'énergie

variation annuelle en %



Source : Statistique Canada, CANSIM, tableau 326-0021.

Prix de l'essence selon certains centres urbains

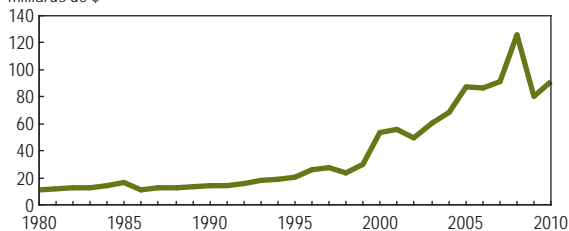
	2000	2005	2010
	cents par litre		
St. John's	83,0	102,1	110,8
Charlottetown et Summerside	70,1	96,4	101,2
Halifax	76,1	97,9	105,8
Saint John	73,3	97,9	99,9
Québec	71,9	97,5	106,5
Montréal	77,2	96,4	107,8
Ottawa	69,0	88,5	100,5
Toronto	70,8	89,0	101,9
Thunder Bay	72,6	94,0	107,3
Winnipeg	66,7	90,0	97,5
Regina	71,7	92,7	101,9
Saskatoon	71,7	93,5	101,4
Edmonton	63,5	85,1	90,2
Calgary	64,0	85,8	92,9
Vancouver	69,1	97,1	115,3
Victoria	73,5	99,2	109,2
Whitehorse	81,4	105,5	112,5
Yellowknife	85,4	105,0	116,9

Note : Prix moyen annuel de l'essence régulière sans plomb aux stations libre-service.

Source : Statistique Canada, CANSIM, tableau 326-0009.

Exportations d'énergie

milliards de \$



Note : Base de la balance des paiements.

Source : Statistique Canada, CANSIM, tableau 228-0043.

Industries manufacturières, statistiques sélectionnées

	2005	2007	2009
	millions de \$		
Revenus	639 845	644 224	536 394
Revenus des biens fabriqués	594 729	599 324	492 545
Dépenses	592 339	601 876	498 512
Salaires et traitements, main-d'œuvre directe et indirecte	84 847	83 468	72 233
Coût d'énergie, d'approvisionnement en eau et de carburant pour véhicules	18 256	17 782	14 556
	nombre		
Établissements	85 724	85 005	81 117
Employés, main-d'œuvre directe et indirecte	1 802 617	1 715 145	1 465 994
	millions de \$		
Stocks d'ouverture	61 372	67 221	68 023
Stocks de fermeture	65 399	67 459	63 783
Valeur ajoutée manufacturière	213 414	210 209	178 453

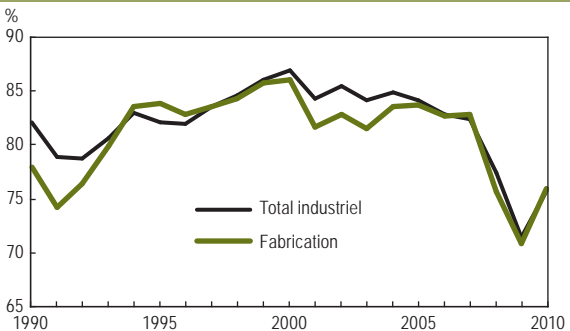
Source : Statistique Canada, CANSIM, tableau 301-0006.

Production et ventes de véhicules automobiles neufs

	1990	2000	2010
	unités		
Production	1 748 459	2 666 414	2 049 467
Voitures particulières	940 319	1 495 895	1 746 872
Camions et camionnettes	808 140	1 170 519	302 595
Ventes	1 317 869	1 587 561	1 584 499
Fabriqués en Amérique du Nord	941 800	1 310 348	1 154 302
Fabriqués outre-mer	376 069	277 213	430 197

Source : Statistique Canada, CANSIM, tableaux 079-0003 et 303-0018.

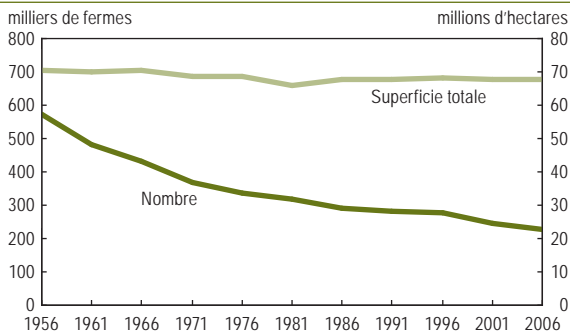
Taux d'utilisation de la capacité industrielle



Note : Système de classification des industries de l'Amérique du Nord (SCIAN), 2002.

Source : Statistique Canada, CANSIM, tableau 028-0002.

Nombre et superficie des fermes



Source : Statistique Canada, recensements de l'agriculture.

Fermes selon le genre d'exploitation

	2001		2006	
	nombre	%	nombre	%
Ensemble des fermes	246 923	100,0	229 373	100,0
Bovins laitiers et production laitière	18 321	7,4	14 651	6,4
Bovins de boucherie et parcs d'engraissement	67 838	27,5	60 947	26,6
Porcs	7 388	3,0	6 040	2,6
Volailles et œufs	4 937	2,0	4 578	2,0
Autres types d'élevage	26 846	10,9	30 594	13,3
Grandes cultures	101 041	40,9	91 277	39,8
Fruits et légumes	11 663	4,7	12 532	5,5
Serres, pépinières et floriculture	8 889	3,6	8 754	3,8

Source : Statistique Canada, recensements de l'agriculture.

Statistiques financières des exploitations agricoles, 2009

	Revenus	Dépenses	Marge
	d'exploitation	d'exploitation	d'exploitation
	moyenne (\$)		%
Ensemble des fermes	303 394	256 337	15,5
Céréales et oléagineux	261 455	197 119	24,6
Pommes de terre	1 108 654	910 434	17,9
Autres légumes et melons	399 861	347 168	13,2
Fruits et noix	220 929	198 540	10,1
Serres, pépinières et floriculture	971 656	866 687	10,8
Autres cultures	104 186	84 962	18,5
Bovins de boucherie et parcs d'engraissement	211 764	201 167	5,0
Bovins laitiers et production laitière	493 917	388 328	21,4
Porcs	1 196 370	1 162 370	2,8
Volailles et œufs	1 036 094	903 816	12,8
Autres animaux	158 165	144 352	8,7

Source : Statistique Canada, CANSIM, tableaux 002-0044, 002-0055 et 002-0056.

Voyageurs au Canada selon le pays d'origine, 2010

Pays d'origine ¹	Voyages d'une nuit ou plus		
	Voyages milliers	Nuitées	Dépenses au Canada millions de \$CAN
États-Unis	11 749	47 247	6 254
Royaume-Uni	661	8 909	811
France	408	6 657	527
Allemagne	316	5 515	476
Japon	215	3 046	330
Australie	202	3 024	353
Chine	193	5 401	315
Corée du Sud	157	4 232	257
Inde	150	3 250	145
Mexique	116	2 584	157

1. Peut inclure plus d'un pays.

Source : Statistique Canada, Tourisme et Centre de la statistique de l'éducation.

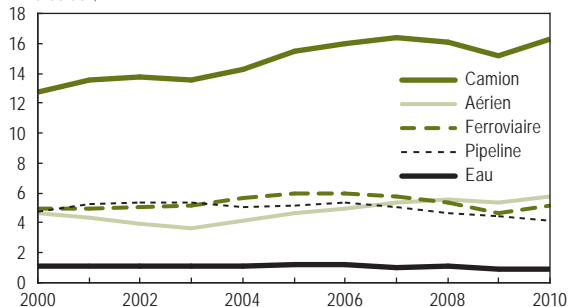
Voyages effectués par les Canadiens vers des pays étrangers, 2010

	Visites d'une nuit ou plus		
	Voyages milliers	Nuitées	Dépenses au pays millions de \$CAN
États-Unis	19 964	160 943	14 730
Mexique	1 354	14 551	1 427
Cuba	1 010	8 410	748
Royaume-Uni	880	10 683	1 011
République dominicaine	753	6 392	664
France	740	8 880	914
Italie	376	3 830	483
Allemagne	329	3 330	276
Chine	300	6 150	506
Pays-Bas	225	1 695	168

Source : Statistique Canada, Tourisme et Centre de la statistique de l'éducation.

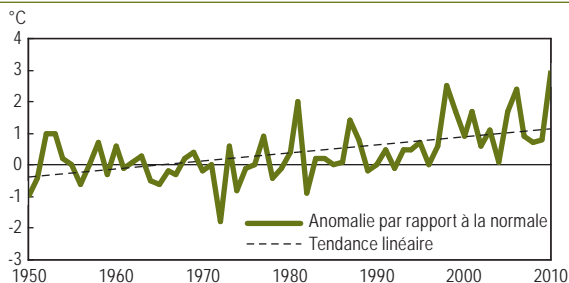
PIB, certains secteurs du transport

milliards de \$



Source : Statistique Canada, CANSIM, tableau 379-0027.

Anomalies moyennes de température



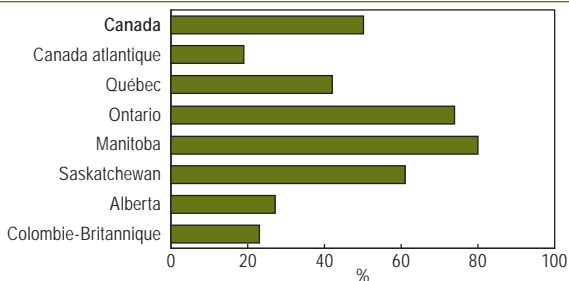
Source : Environnement Canada, *Bulletin des tendances et variations climatiques – Aperçu annuel 2010*.

Température moyenne et précipitations

	Température moyenne quotidienne		Moyenne des précipitations
	Janvier	Juillet	Annuelle
	°C		mm
St. John's	-4,8	15,4	1 513,7
Charlottetown	-8,0	18,5	1 173,3
Halifax	-6,0	18,6	1 452,2
Fredericton	-9,8	19,3	1 143,3
Québec	-12,8	19,2	1 230,3
Ottawa	-10,8	20,9	943,5
Toronto	-6,3	20,8	792,7
Winnipeg	-17,8	19,5	513,7
Regina	-16,2	18,8	388,1
Edmonton	-13,5	15,9	482,7
Victoria	3,8	16,4	883,3
Whitehorse	-17,7	14,1	267,4
Yellowknife	-26,8	16,8	280,7
Iqaluit	-26,6	7,7	412,0

Source : Environnement Canada, *Normales et moyennes climatiques au Canada 1971-2000*.

Ménages ayant un climatiseur selon la région, 2009



Source : Statistique Canada, *Enquête sur les ménages et l'environnement, 2009*, et produit n° 16-002-X au catalogue.

Visitez www.statcan.gc.ca pour consulter ces ressources et bien d'autres :

Annuaire du Canada — Plus de 400 pages d'analyses accompagnées de graphiques, de tableaux et de cartes faciles à consulter.

Collection historique de l'Annuaire du Canada — Un examen des statistiques canadiennes à partir de l'année de la confédération en 1867 jusqu'en 1967.

Le Quotidien — Des données et des analyses nouvellement diffusées, des calendriers des principaux communiqués et des annonces de nouveaux produits et services.

Tableaux sommaires — Des tableaux faciles à consulter qui portent sur plusieurs aspects de l'économie, de la population et du gouvernement du Canada.

Le Recensement — Un portrait statistique du Canada et de sa population, y compris les profils des communautés, tous les cinq ans.

Les Ressources éducatives — Un éventail d'outils pédagogiques fondés sur les données de Statistique Canada.

Coup d'œil sur le Canada 2012

Produit par la Division des communications

Publication autorisée par le ministre responsable de Statistique Canada

© Ministre de l'Industrie, 2012

Tous droits réservés. Vous trouverez plus d'information sur le droit d'auteur à www.statcan.gc.ca/reference/copyright-droit-auteur-fra.htm.

Contactez-nous

Courriel : infostats@statcan.gc.ca

Service national de renseignements :
1-800-263-1136

Service national ATS : 1-800-363-7629

Télécopieur sans frais : 1-877-287-4369

Also available in English.

Notes

Les données sont en dollars courants, sauf indication contraire. Les données ont été mises à jour le 6 janvier 2012. Les chiffres ayant été arrondis, leur somme peut ne pas correspondre aux totaux.

Note de reconnaissance

Le succès du système statistique du Canada repose sur un partenariat bien établi entre Statistique Canada et la population du Canada, ses entreprises, ses administrations et les autres établissements. Sans cette collaboration et cette bonne volonté, il serait impossible de produire des statistiques exactes et actuelles.

N° 12-581-XPF au catalogue (imprimé)
ISSN 1484-1185

N° 12-581-XIF au catalogue (PDF)
ISSN 1701-5774

N° 12-581-XWF au catalogue (HTML)
ISSN 1701-5774



Canada