



**FOR IMMEDIATE RELEASE**  
**POUR PUBLICATION IMMÉDIATE**

**February 25, 2005**  
**le 25 février 2005**

**CONTENTS**  
**TABLE DES MATIÈRES**

<u>Page</u> <u>Page</u>		<u>Table</u> <sup>1</sup> <u>Tableau</u> <sup>1</sup>
* 3	Bank of Canada: assets and liabilities / <i>Banque du Canada : actif et passif</i>	B2
* 4, 5	Chartered bank assets / <i>Actif des banques à charte</i>	C1
* 5, 6	Chartered bank liabilities / <i>Passif des banques à charte</i>	C2
* 7	Selected seasonally adjusted series: Chartered bank assets and liabilities <i>Quelques statistiques bancaires désaisonnalisées : Avoirs et engagements des banques à charte</i>	C8
* 7	Positions of Members of the Canadian Payments Association with the Bank of Canada <i>Positions des Membres de l'Association canadienne des paiements à la Banque du Canada</i>	B3
* 7	Bank of Canada buy-back transactions <i>Opérations à réméré de la Banque du Canada</i>	B3
* 8, 9, 10	Financial market statistics / <i>Statistiques du marché financier</i>	F1
* 10	Exchange rates / <i>Cours du change</i>	I1
* 11, 12	Monetary aggregates / <i>Agrégats monétaires</i>	E1
* 13, 14, 15	Credit measures / <i>Mesures du crédit</i>	E2
* 16	Government of Canada securities outstanding / <i>Encours des titres du gouvernement canadien</i>	G4
* 16	Government of Canada deposits / <i>Dépôts du gouvernement canadien</i>	
* 17	Net new securities issues placed in Canada and abroad <i>Émissions nettes de titres placés au Canada et à l'étranger</i>	F4
* 17	Corporate short-term paper outstanding / <i>Encours des effets à court terme des sociétés</i>	F2
* 18, 19	Charts: interest rates, exchange rates and monetary conditions index <i>Graphiques : taux d'intérêt, cours du change et indice des conditions monétaires</i>	
* 20	Consumer Price Index and monetary conditions index <i>Indice des prix à la consommation et indice des conditions monétaires</i>	

The *Weekly Financial Statistics* publication (including a schedule for the release of data) and information on the Bank of Canada are available on the Internet at the Bank of Canada Web site: [www.bank-banque-canada.ca](http://www.bank-banque-canada.ca). For information on the contents of the *Weekly Financial Statistics* contact Maureen Tootle (613) 782-7333 or [wfsmail@bank-banque-canada.ca](mailto:wfsmail@bank-banque-canada.ca)

*On peut consulter le Bulletin hebdomadaire de statistiques financières (y compris le calendrier des dates de publication des données) et obtenir des renseignements sur la Banque du Canada dans Internet (site Web) à l'adresse suivante : [www.bank-banque-canada.ca](http://www.bank-banque-canada.ca). Pour en savoir plus sur le contenu du Bulletin hebdomadaire de statistiques financières, prière de communiquer avec Maureen Tootle au (613) 782-7333 ou à l'adresse électronique [wfsmail@bank-banque-canada.ca](mailto:wfsmail@bank-banque-canada.ca)*

Data in this package are unadjusted unless otherwise stated / À moins d'indication contraire, les données de cette publication n'ont pas été désaisonnalisées.

For all Wednesday series, in the event a holiday falls on a Wednesday, data for the preceding business day will be shown.

*Si un jour férié tombe un mercredi, ce sont les séries du jour ouvrable précédent qui sont présentées.*

"R" revised / révisé

\* New information this week. / Nouvelles données de cette semaine

(1) Refers to the corresponding *Bank of Canada Banking and Financial Statistics* tables and footnotes. / Renvoie à la note ou au tableau correspondant dans les *Statistiques bancaires et financières* de la Banque du Canada.

**Note to users (over)**  
**Avis aux Utilisateurs (verso)**

**\*\*\*Note to Users\*\*\***

The seasonally-adjusted series published in today's *Weekly Financial Statistics* reflect the annual recalculation of seasonal factors resulting from the incorporation of data for 2004. The seasonal factors have been estimated by Statistics Canada for the Bank of Canada using the X-11-ARIMA. The seasonality of several series has been affected by financial innovation in recent years, and appears to be unstable. Users should exercise caution when applying these factors.

**\*\*\*Avis aux Utilisateurs\*\*\***

*Les séries de données désaisonnalisées publiées dans la présente livraison du Bulletin hebdomadaire de statistiques financières sont fondées sur des facteurs saisonniers révisés pour tenir compte des données de 2004. Ces facteurs ont été estimés par Statistique Canada pour la Banque du Canada au moyen de la méthode X-11-ARIMA. La saisonnalité de plusieurs séries a été touchée par les innovations financières des dernières années et semble instable. Les utilisateurs doivent donc appliquer ces facteurs avec prudence.*

Subscriptions or copies of Bank of Canada publications may be obtained from: Publications Distribution Section, Bank of Canada, Communications Services, Ottawa, Ontario, Canada K1A 0G9. Remittances in CANADIAN DOLLARS should be made payable to the Bank of Canada. For further information, please call (613) 782-8248.

*Pour s'abonner aux publications de la Banque du Canada ou en obtenir des exemplaires, il suffit de s'adresser au Service de diffusion des publications, Banque du Canada, Services de communication, Ottawa, Ontario, CANADA K1A 0G9. Les paiements doivent être libellés EN DOLLARS CANADIENS et faits à l'ordre de la Banque du Canada. Pour de plus amples renseignements, composer le (613) 782-8248.*

<b>Regular subscription</b>	<b>Abonnement ordinaire</b>
Delivery in Canada by mail or at Bank of Canada Regional Offices \$55.00	<i>Livraison au Canada par la poste ou aux bureaux régionaux de la Banque du Canada</i> 55,00 \$
Delivery to the United States \$70.00	<i>Livraison aux États-Unis</i> 70,00 \$
Delivery to all other countries \$110.00	<i>Livraison dans les autres pays</i> 110,00 \$
<b>Library subscription *</b>	<b>Abonnement pour bibliothèques *</b>
Delivery in Canada \$45.00	<i>Livraison au Canada</i> 45,00 \$
Delivery to the United States \$55.00	<i>Livraison aux États-Unis</i> 55,00 \$
Delivery to all other countries \$85.00	<i>Livraison dans les autres pays</i> 85,00 \$
<b>Single copies</b>	<b>Achats à l'exemplaire</b>
Delivered by mail \$2.00	<i>Livraison par la poste</i> 2,00 \$
Picked up at Bank of Canada Regional Offices \$1.25	<i>Aux bureaux régionaux de la Banque du Canada</i> 1,25 \$
<ul style="list-style-type: none"> <li>All Canadian orders and subscriptions must add 7% GST and PST where applicable.</li> </ul>	<ul style="list-style-type: none"> <li><i>Ajouter au montant de tous les abonnements et commandes en provenance du Canada 7 % pour la TPS et la taxe de vente provinciale, s'il y a lieu.</i></li> </ul>
<ul style="list-style-type: none"> <li>Back copies of the WEEKLY FINANCIAL STATISTICS will not be available.</li> </ul>	<ul style="list-style-type: none"> <li><i>Les anciens numéros du BULLETIN ne sont pas disponibles.</i></li> </ul>
* Rates for Canadian governmental and public libraries and libraries of Canadian and foreign educational institutions.	* <i>Tarif pour les bibliothèques des divers ordres de gouvernement au Canada, les bibliothèques publiques et les bibliothèques des établissements d'enseignement canadiens et étrangers.</i>

Contents may be reproduced or referred to provided that the *Weekly Financial Statistics* with its date, is specifically quoted as the source.

*Reproduction autorisée à condition que la source—Bulletin hebdomadaire de statistiques financières—et la date soient formellement indiquées.*

Average of Wednesdays and Wednesday		BANK OF CANADA: ASSETS AND LIABILITIES (Millions of dollars) <sup>1</sup> <i>BANQUE DU CANADA : ACTIF ET PASSIF (En millions de dollars)<sup>1</sup></i>										BFS Table B2 SBF Tableau B2
Moyenne mensuelle des mercredis ou données du mercredi		Assets <i>Actif</i>										Total
		Government of Canada direct and guaranteed securities <i>Titres émis ou garantis par le gouvernement canadien</i>				Advances <i>Avances</i>	Other investments <sup>2</sup> <i>Autres placements<sup>2</sup></i>	Foreign currency deposits <i>Dépôts en monnaies étrangères</i>	All other assets <i>Autres éléments de l'actif</i>		Total	
		Treasury bills (amortized value) <i>Bons du Trésor (valeur après amortissement)</i>	Other <i>Autres</i>	Total					Of which: Held under purchase and resale agreements <sup>3</sup> <i>Dont : Des effets pris en pension<sup>3</sup></i>		Total	
			3 years and under <i>3 ans ou moins</i>	Over 3 years <i>Plus de 3 ans</i>								
		V36598 V36612	V36600 V36614	V36601 V36615	V36597 V36611	V36648 V36634	V36602/V36608 V36616/V36621	V36609 V36622	V36649 V36635	V36637 V36623	V36596 V36610	
2004	N	13,961	9,549	20,174	43,684	-	3	234	853	-	44,774	
	D	13,955	9,042	20,409	43,406	-	3	360	1,476	1,072	45,244	
2005	J	13,266	9,154	20,480	42,899	7	3	258	952	390	44,118	
	F	12,611	9,154	20,786	42,551	33	3	261	686	-	43,534	
2005	J	5 13,413	9,154	20,408	42,974	26	3	258	2,075	1,561	45,336	
		12 13,454	9,154	20,408	43,015	-	3	258	545	-	43,821	
		19 13,083	9,154	20,552	42,788	-	3	259	578	-	43,628	
		26 13,113	9,154	20,551	42,819	-	3	255	611	-	43,687	
	F	2 12,837	9,154	20,551	42,542	1	3	261	642	-	43,448	
		9 12,850	9,154	20,764	42,768	1	3	265	677	-	43,714	
		16 12,378	9,154	20,764	42,296	16	3	258	694	-	43,266	
		23 12,380	9,154	21,067	42,601	116	3	261	730	-	43,709	

Changes from the date indicated: / Variations par rapport à la date indiquée :

2004	F	25	1,033	795	-1	1,827	116	-	-18	-15	-	1,908
2005	F	16	2	-	303	305	100	-	3	36	-	443

Average of Wednesdays and Wednesday		BANK OF CANADA: ASSETS AND LIABILITIES (Millions of dollars) <i>BANQUE DU CANADA : ACTIF ET PASSIF (En millions de dollars)</i>										continued <i>suite</i>
Moyenne mensuelle des mercredis ou données du mercredi		Liabilities <i>Passif</i>										Total
		Notes in circulation <sup>4</sup> <i>Billets en circulation<sup>4</sup></i>				Canadian dollar deposits <i>Dépôts en dollars canadiens</i>			Foreign currency liabilities <i>Engagements en monnaies étrangères</i>	All other liabilities <i>Autres éléments du passif</i>	Total	
						Government of Canada <i>Gouvernement canadien</i>	Chartered banks <i>Banques à charte</i>	Other members of the Canadian Payments Association <i>Autres membres de l'Association canadienne des paiements</i>	Other <i>Autres</i>			
		V36639 V36625	V36642 V36628	V36643 V36629	V36647 V36633	V36644 V36630	V36645 V36631	V36646 V36632	V36638 V36624			
2004	N	41,709	2,188	45	5	352	107	368	44,774			
	D	42,762	1,447	92	9	361	230	344	45,244			
2005	J	42,001	1,300	99	2	383	126	206	44,118			
	F	41,325	1,280	77	7	382	128	337	43,534			
2005	J	5 43,480	920	254	-	396	126	159	45,336			
		12 41,936	1,139	48	3	380	129	187	43,821			
		19 41,331	1,518	48	2	377	127	224	43,628			
		26 41,258	1,622	46	4	378	123	257	43,687			
	F	2 41,447	1,154	35	16	381	128	286	43,448			
		9 41,379	1,451	48	3	381	131	321	43,714			
		16 41,206	1,133	61	5	382	125	354	43,266			
		23 41,268	1,382	162	4	381	128	385	43,709			

Changes from the date indicated: / Variations par rapport à la date indiquée :

2004	F	25	2,035	-227	116	1	-5	-7	-3	1,908
2005	F	16	62	249	101	-1	-1	3	31	443

- (1) Net amount of UNCOMPLETED securities transactions (excluding SPRA and SRA) with dealers and banks in Canada has a potential cash reserve effect of \$- millions in the latest week. / Le montant net des opérations sur titres non encore liquidées (à l'exclusion des prises en pension spéciales et des cessions en pension) avec les courtiers en valeurs mobilières et les banques au Canada a une incidence virtuelle de - millions de dollars sur les réserves-encaisse de la dernière semaine.
- (2) Other investments comprise mainly holdings of U.S. dollar denominated securities and direct purchases of one-month bankers' acceptances. / Les autres placements comprennent principalement les titres libellés en dollars É.-U. et des achats directs d'acceptations bancaires à un mois.
- (3) Included in all other assets. Prior to November 10, 1999 included in Government of Canada direct and guaranteed securities. / Inclus dans Autres éléments de l'actif. Avant le 10 novembre 1999, était inclus dans Titres émis ou garantis par le gouvernement canadien.
- (4) Includes currency both inside and outside deposit-taking financial institutions. / Inclut à la fois les billets détenus par les institutions de dépôt et les billets en circulation.

Monthly Average Moyenne mensuelle		CHARTERED BANK ASSETS (Millions of dollars) <i>ACTIF DES BANQUES À CHARTE (En millions de dollars)</i>									BFS Table C1 SBF Tableau C1	
		Canadian dollar assets <i>Avoirs en dollars canadiens</i>										
		Liquid assets <i>Avoirs de première liquidité</i>										
		Bank of Canada notes and coin <i>Pièces et billets de la Banque du Canada</i>	Bank of Canada deposits <i>Dépôts à la Banque du Canada</i>	Treasury bills (amortized value) <i>Bons du Trésor (valeur amortissement)</i>	Government of Canada direct and guaranteed bonds <i>Obligations émises ou garanties par le gouvernement canadien</i>	Call and short loans <i>Prêts à vue ou à court terme</i>	Holdings of selected short-term assets <i>Divers avoirs à court terme</i>		Total <i>Total</i>			
					3 years and under <i>3 ans ou moins</i>	Over 3 years <i>Plus de 3 ans</i>	Short-term paper <i>Papier à court terme</i>	Other <sup>1</sup> <i>Autres<sup>1</sup></i>				
		V36690	V36691	V36693	V36695	V36696	V36697	V36702	V36882	V36853		
2003	A	3,406	435	25,793	43,787	23,929	745	16,426	13,907	128,428		
	M	3,412	476	27,761	41,997	27,379	461	15,041	14,541	131,068		
	J	3,382	491	30,880	41,382	27,519	556	14,281	15,686	134,176		
	J	3,568	440	30,099	39,268	23,827	568	13,677	14,839	126,285		
	A	3,571	519	32,153	41,289	22,400	581	14,393	14,406	129,312		
	S	3,489	430	32,190	45,693	22,779	513	13,851	15,757	134,703		
	O	3,413	382	29,433	45,538	23,943	407	14,491	16,844	134,451		
	N	3,390	195	31,647	45,059	24,020	792	13,839	16,552	135,494		
	D	4,029	62	32,374	42,471	26,844	1,236	15,203	17,673	139,891		
2004	J	3,616	94	31,426	43,148	27,459	869	13,564	16,819	136,995		
	F	3,227	67	31,118	44,057	26,768	995	13,555	16,309	136,096		
	M	3,296	63	31,918	45,275	25,846	1,599	13,468	16,918	138,383		
	A	3,309	47	32,047	43,992	20,763	1,767	13,116	15,097	130,137		
	M	3,445	58	32,810	45,234	20,367	1,936	14,977	15,301	134,128		
	J	3,463	73	32,618	44,208	20,174	2,422	16,405	14,512	133,875		
	J	3,606	106	30,540	39,453	23,719	2,141	16,570	13,876	130,011		
	A	3,584	71	30,470	39,741	22,644	2,694	16,479	14,006	129,690		
	S	3,635	63	29,447	38,328	23,472	2,523	16,413	13,894	127,775		
	O	3,571	79	28,835	38,571	23,465	2,153	17,473	13,374	127,521		
	N	3,567	130	29,592	39,870	24,930	1,369	21,398	14,667	135,525		
	D	3,991	73	32,128	40,536	27,353	1,508	21,244	15,165	141,996		
2005	J	3,790	89	30,614	34,515	29,515	1,123	16,038	14,872	130,556		

Monthly Average Moyenne mensuelle		CHARTERED BANK ASSETS (Millions of dollars) <i>ACTIF DES BANQUES À CHARTE (En millions de dollars)</i>											continued suite
		Canadian dollar assets <i>Avoirs en dollars canadiens</i>											
		Less liquid assets <i>Avoirs de seconde liquidité</i>											
		Non-mortgage loans <i>Prêts non hypothécaires</i>											
		Personal <i>Personnels</i>				Federal government, provinces and municipalities <i>Gouvernement fédéral, provinces et municipalités</i>	To Canadian residents for business purposes <i>À des résidents canadiens à des fins commerciales</i>			To non-residents for business purposes <i>À des non-résidents à des fins commerciales</i>		Total <i>Total</i>	
		Personal loan plans <i>Prêts personnels à tempérament</i>	Credit cards <i>Cartes de crédit</i>	Personal lines of credit <i>Marges de crédit personnelles</i>	Other <i>Autres</i>		Reverse repos <i>Prises en pension</i>	Business loans <i>Prêts aux entreprises</i>	Leasing receivables <i>Créances résultant du crédit-bail</i>				
							Of which: Inter-bank loans <i>Dont : Prêts interbancaires</i>						
		V36867	V36868	V36869	V36870	V36720	V36862	V36863	V36864	V36719	V36859	V36860	V36855
2003	A	37,755	30,135	60,838	19,373	2,471	59,755	124,902	297	4,702	23,301	2,276	365,509
	M	37,833	30,092	61,999	19,273	2,462	59,084	125,243	283	4,711	24,982	2,078	367,758
	J	37,991	30,801	63,104	19,292	2,510	56,824	124,716	316	4,827	24,764	2,029	366,859
	J	38,117	31,869	64,404	19,523	2,569	53,212	124,051	424	4,844	23,219	1,904	363,714
	A	38,166	31,097	65,362	19,387	2,475	54,809	122,754	356	4,934	19,926	1,687	360,597
	S	38,284	31,846	66,795	19,188	2,504	59,518	122,363	346	4,943	14,446	2,030	361,917
	O	38,229	30,922	68,237	19,139	2,463	54,305	122,119	269	4,926	13,988	1,568	355,895
	N	38,114	31,313	69,806	18,744	2,510	53,235	120,626	449	4,860	13,914	2,336	355,457
	D	37,956	33,379	71,011	18,636	2,610	49,948	121,428	429	4,855	14,242	2,193	356,258
2004	J	37,760	33,193	72,081	18,446	2,734	52,918	120,810	577	4,871	14,698	1,893	359,403
	F	37,839	32,239	73,744	18,182	2,817	52,391	121,953	619	4,851	17,243	1,956	363,214
	M	38,402	31,962	76,583	18,310	2,473	53,819	124,024	666	4,878	14,683	1,922	367,056
	A	38,744	32,583	77,836	18,291	2,235	53,554	123,788	710	4,864	17,428	1,871	371,194
	M	38,848	33,308	79,665	18,476	2,197	54,029	124,500	783	4,918	19,299	1,864	377,105
	J	39,524	34,479	81,464	18,341	2,292	51,066	127,035	1,242	4,972	20,662	1,930	381,765
	J	39,630	34,960	83,427	18,183	2,335	54,484	129,581	1,345	5,051	20,698	1,991	390,339
	A	39,876	35,462	85,357	18,063	2,331	59,182	128,792	1,442	5,076	21,032	1,793	396,966
	S	39,685	36,235	87,475	17,843	2,327	57,967	129,210	1,543	5,184	20,721	2,160	398,807
	O	39,938	35,859	89,293	17,777	2,361	58,232	130,417	1,502	5,200	19,017	1,954	400,048
	N	41,965	35,438	90,823	17,820	2,366	62,871	132,204	1,660	5,422	19,391	2,425	410,726
	D	42,227	37,060	92,392	17,929	2,414	69,892	132,063	1,527	5,548	17,017	2,457	418,998
2005	J	41,227	37,329	93,577	18,691	2,540	67,413	130,729	1,472	5,317	14,319	2,274	413,415

(1) Consists of bankers' acceptances and deposits with other regulated financial institutions.  
*Représente les acceptations bancaires et les dépôts dans les autres institutions financières réglementées.*

Monthly Average Moyenne mensuelle		CHARTERED BANK ASSETS (Millions of dollars) <i>ACTIF DES BANQUES À CHARTE (En millions de dollars)</i>							continued <i>suite</i>		
		Canadian dollar assets <i>Avoirs en dollars canadiens</i>							Total Canadian dollar assets <i>Ensemble des avoirs en dollars canadiens</i>	Net foreign currency assets <i>Avoirs nets en monnaies étrangères</i>	
		Less liquid assets <i>Avoirs de seconde liquidité</i>									
		Mortgages <i>Prêts hypothécaires</i>			Total <i>Total</i>	Canadian securities <sup>1</sup> <i>Titres canadiens<sup>1</sup></i>		Total <i>Total</i>			
		Residential <i>À l'habitation</i>	Non-residential <i>Sur immeubles non résidentiels</i>	Total <i>Total</i>	Total <i>Total</i>	Provincial and municipal <i>Provinces et municipalités</i>	Corporate <i>Sociétés</i>	Total <i>Total</i>			
		V36724	V36718	V36857	V36723	V36865	V36728	V36725	V36703	V36852	V36686
2003	A	322,187	16,851	339,038	704,547	16,055	80,306	96,361	800,908	1,080,439	-29,703
	M	326,281	16,837	343,118	710,876	16,828	82,181	99,009	809,884	1,097,118	-21,278
	J	326,656	16,787	343,443	710,301	16,942	83,637	100,579	810,881	1,117,397	-18,852
	J	331,002	16,894	347,897	711,610	16,954	84,646	101,600	813,210	1,089,673	-17,647
	A	335,243	17,022	352,265	712,862	15,475	87,388	102,863	815,724	1,091,321	-21,600
	S	336,713	17,056	353,768	715,685	15,379	88,229	103,608	819,293	1,115,239	-23,600
	O	336,807	17,294	354,101	709,996	15,466	88,813	104,279	814,275	1,103,407	-20,604
	N	341,485	17,406	358,891	714,348	15,680	92,571	108,251	822,599	1,121,686	-14,077
	D	340,881	17,404	358,285	714,542	15,224	94,345	109,569	824,112	1,134,524	-13,120
	2004	J	340,775	17,367	358,143	717,546	15,089	97,531	112,620	830,166	1,120,321
F		341,860	17,193	359,052	722,266	14,981	96,711	111,692	833,958	1,135,597	-14,122
M		340,621	17,324	357,945	725,002	16,104	97,559	113,663	838,664	1,144,018	-8,331
A		342,749	17,425	360,174	731,368	16,237	98,463	114,700	846,068	1,126,367	-8,911
M		347,299	17,484	364,783	741,888	17,398	95,839	113,237	855,125	1,131,430	-7,428
J		349,908	17,670	367,578	749,342	17,156	95,882	113,038	862,380	1,144,394	-13,509
J		353,102	17,946	371,048	761,387	16,802	96,056	112,858	874,245	1,153,326	-15,969
A		357,713	18,138	375,851	772,817	16,712	97,711	114,423	887,240	1,173,708	-19,631
S		358,815	18,194	377,009	775,817	16,765	99,120	115,885	891,702	1,182,735	-21,314
O		361,985	18,042	380,027	780,076	16,724	102,470	119,194	899,270	1,202,406	-18,804
N	367,536	17,950	385,485	796,211	16,986	105,753	122,739	918,950	1,248,138	-12,397	
D	367,963	18,044	386,007	805,005	17,914	108,528	126,442	931,447	1,265,453	-10,155	
2005	J	366,871	18,166	385,037	798,452	18,179	111,509	129,687	928,139	1,227,024	-12,441

Monthly Average Moyenne mensuelle		CHARTERED BANK LIABILITIES (Millions of dollars) <i>PASSIF DES BANQUES À CHARTE (En millions de dollars)</i>							BFS Table C2 <i>SBF Tableau C2</i>		
		Canadian dollar deposits <i>Dépôts en dollars canadiens</i>									
		Personal savings deposits <i>Dépôts d'épargne des particuliers</i>				Non-personal term and notice deposits <i>Dépôts à terme ou à préavis autres que ceux des particuliers</i>					
		Chequable <i>Transférables par chèque</i>	Non-chequable <i>Non transférables par chèque</i>	Fixed term <i>À terme fixe</i>	Total <i>Total</i>	Chequable <i>Transférables par chèque</i>	Non-chequable <i>Non transférables par chèque</i>	Fixed term <i>À terme fixe</i>	Total <i>Total</i>		
		Tax sheltered <i>Abris fiscaux</i>	Other <i>Autres</i>	Tax sheltered <i>Abris fiscaux</i>	Other <i>Autres</i>						
		V36815	V36821	V36822	V36824	V36825	V36814	V36827	V36828	V36830	V36826
2003	A	70,845	9,743	52,505	84,717	163,337	381,146	47,713	4,609	133,740	186,062
	M	71,509	9,479	52,975	84,881	163,701	382,543	47,755	4,862	141,960	194,577
	J	72,083	9,500	53,531	84,876	163,832	383,821	49,399	5,214	147,877	202,490
	J	71,670	9,409	53,739	84,844	163,750	383,411	49,920	5,295	147,335	202,549
	A	72,246	9,328	54,813	84,788	163,951	385,126	50,611	5,316	139,989	195,916
	S	71,796	9,400	55,418	84,626	163,988	385,227	51,242	5,298	143,023	199,563
	O	71,331	9,656	55,669	84,504	164,314	385,474	51,261	5,345	143,548	200,154
	N	72,323	9,641	56,596	84,012	164,942	387,514	51,244	5,676	147,400	204,320
	D	72,683	9,699	57,295	83,735	165,471	388,883	52,156	6,079	150,013	208,248
	2004	J	72,316	9,966	58,365	83,160	165,946	389,752	51,301	6,303	152,359
F		72,314	10,736	59,064	82,906	165,812	390,831	50,069	6,597	155,782	212,448
M		70,836	12,214	59,805	83,017	164,890	390,762	49,243	6,581	164,485	220,309
A		73,316	11,921	61,490	82,472	163,508	392,707	50,731	6,816	164,066	221,613
M		74,976	11,726	63,149	82,014	162,374	394,241	51,268	7,214	167,436	225,919
J		76,399	12,190	64,341	81,744	162,433	397,107	52,515	7,748	164,055	224,318
J		76,906	11,807	64,654	81,783	163,552	398,702	52,370	7,709	166,676	226,754
A		76,855	11,450	65,209	81,729	164,244	399,487	51,955	7,596	171,203	230,754
S		76,347	11,718	65,057	81,542	164,674	399,337	52,644	7,569	176,794	237,007
O		76,378	11,786	64,947	81,397	165,385	399,893	52,498	7,579	181,444	241,522
N	76,121	11,942	65,432	81,352	166,797	401,644	52,847	7,633	188,901	249,381	
D	76,791	11,968	65,897	81,079	168,149	403,885	55,509	7,716	194,811	258,036	
2005	J	76,648	12,190	66,695	80,706	168,676	404,916	54,034	8,018	191,888	253,939

(1) Excludes short-term paper. / À l'exclusion du papier à court terme.

Monthly Average Moyenne mensuelle		CHARTERED BANK LIABILITIES (Millions of dollars) <i>PASSIF DES BANQUES À CHARTE (En millions de dollars)</i>								continued <i>suite</i>	
		Canadian dollar deposits <i>Dépôts en dollars canadiens</i>									
		Demand (less private sector float) <i>Dépôts à vue (moins effets du secteur privé en compensation)</i>	Total deposits held by general public <i>Ensemble des dépôts du public</i>	Government of Canada deposits <i>Dépôts du gouvernement canadien</i>	Total (less private sector float) <i>Total (moins effets du secteur privé en compensation)</i>	Estimated net private sector float <i>Solde des effets du secteur privé en compensation (estimations)</i>	Gross deposits <i>Montant brut des dépôts</i>	Total Canadian dollar float <i>Ensemble des effets en dollars canadiens en compensation</i>	Bankers' acceptances outstanding <i>Acceptations bancaires en circulation</i>	Subordinated debt payable in Canadian dollars <i>Dette subordonnée payable en dollars canadiens</i>	
		V36831	V36813	V36811	V36812	V36810	V36809	V36808	V36730	V36856	V36871
2003	A	99,024	666,231	2,318	2,069	668,549	-953	667,597	-953	41,572	17,351
	M	102,734	679,854	2,451	2,236	682,305	-3,709	678,596	-3,709	39,759	17,433
	J	103,793	690,104	2,118	1,924	692,222	-1,090	691,132	-1,090	39,505	18,104
	J	109,353	695,314	2,099	1,906	697,413	-2,220	695,194	-2,220	38,574	18,147
	A	107,965	689,007	2,306	1,988	691,313	-996	690,318	-996	39,221	18,254
	S	109,045	693,835	2,057	1,847	695,891	-2,055	693,837	-2,055	38,834	18,188
	O	107,213	692,841	2,176	1,966	695,017	594	695,611	594	38,109	19,129
	N	109,164	700,998	2,521	2,318	703,519	1,106	704,625	1,106	37,556	20,038
	D	113,345	710,477	2,208	1,986	712,684	1,116	713,801	1,116	35,644	20,664
2004	J	109,008	708,723	2,328	2,114	711,051	4,265	715,316	4,265	34,745	20,618
	F	110,844	714,122	2,576	2,347	716,698	3,779	720,477	3,779	34,605	20,784
	M	111,843	722,914	2,479	2,283	725,393	2,783	728,177	2,783	35,519	20,553
	A	114,640	728,960	2,239	1,989	731,200	3,218	734,418	3,218	36,577	21,102
	M	118,623	738,783	2,547	2,320	741,330	1,311	742,641	1,311	35,148	22,107
	J	124,227	745,652	1,925	1,697	747,577	-2,728	744,849	-2,728	36,909	22,136
	J	124,913	750,369	2,298	2,114	752,667	-3,432	749,235	-3,432	36,383	22,255
	A	123,212	753,453	2,432	2,222	755,885	-2,408	753,477	-2,408	36,798	22,258
	S	124,232	760,576	2,371	2,147	762,947	-4,076	758,871	-4,076	36,137	22,528
	O	128,295	769,710	2,661	2,441	772,371	-6,053	766,318	-6,053	35,922	22,414
	N	125,587	776,612	2,615	2,441	779,227	-1,603	777,624	-1,603	36,854	22,081
	D	129,132	791,053	2,477	2,251	793,530	1,463	794,993	1,463	35,550	22,353
2005	J	127,993	786,848	2,279	2,041	789,126	610	789,736	610	34,269	22,721

Monthly Average Moyenne mensuelle		CHARTERED BANK LIABILITIES (Millions of dollars) <i>PASSIF DES BANQUES À CHARTE (En millions de dollars)</i>			continued <i>suite</i>		CHARTERED BANK FOREIGN CURRENCY ITEMS (Millions of dollars) <i>EFFETS EN MONNAIES ÉTRANGÈRES DES BANQUES À CHARTE (En millions de dollars)</i>						
		Gross demand deposits <i>Dépôts à vue (montant brut)</i>					Foreign currency business with Canadian residents <i>Opérations en monnaies étrangères avec des résidents canadiens</i>						
		Personal chequing <i>Comptes de chèques personnels</i>	Other <i>Autres</i>	Total <i>Total</i>			Net foreign currency assets <i>Avoirs nets en monnaies étrangères</i>	Securities <i>Titres</i>	Loans <i>Prêts</i>	Deposits <i>Dépôts</i>			
									Total <i>Total</i>	Of which: Reverse repos <i>Dont : Prises en pension</i>	Deposits of banks <i>Dépôts des banques</i>	Other <i>Autres</i>	Total <i>Total</i>
		V36844	V36845	V36843			V36686	V36846	V36877	V36878	V36875	V36876	V36872
2003	A	28,950	69,121	98,071			-29,703	31,151	22,211	2,102	3,231	72,837	76,068
	M	29,135	69,889	99,024			-21,278	26,526	21,667	2,549	2,699	70,976	73,675
	J	30,284	72,419	102,703			-18,852	19,180	20,047	1,526	2,475	71,455	73,930
	J	30,526	76,608	107,133			-17,647	20,383	19,908	1,274	2,718	71,797	74,515
	A	30,784	76,185	106,969			-21,600	19,598	19,232	714	2,840	71,120	73,960
	S	31,161	75,829	106,990			-23,600	19,149	18,215	870	2,942	71,234	74,175
	O	31,078	76,729	107,807			-20,604	20,590	17,878	873	3,014	72,310	75,324
	N	31,505	78,765	110,269			-14,077	21,973	16,763	909	2,658	75,597	78,255
	D	31,913	82,549	114,462			-13,120	22,943	19,063	3,044	3,243	75,414	78,656
2004	J	32,119	81,154	113,273			-14,831	25,038	20,220	3,944	3,223	75,464	78,687
	F	33,037	81,586	114,623			-14,122	26,347	19,594	2,949	3,683	74,321	78,004
	M	33,409	81,218	114,627			-8,331	25,655	19,529	2,535	3,513	72,886	76,399
	A	33,985	83,872	117,858			-8,911	27,743	20,059	2,189	4,219	75,049	79,268
	M	34,403	85,532	119,934			-7,428	29,627	21,493	1,816	3,544	77,422	80,967
	J	34,576	86,923	121,499			-13,509	28,534	22,187	1,859	3,689	78,091	81,780
	J	34,816	86,664	121,480			-15,969	27,942	21,787	2,053	3,394	77,032	80,426
	A	34,865	85,939	120,804			-19,631	26,333	22,067	2,505	3,321	79,424	82,745
	S	34,362	85,795	120,156			-21,314	26,239	20,946	2,251	3,456	77,992	81,448
	O	35,181	87,061	122,242			-18,804	26,498	20,252	2,040	3,533	79,003	82,536
	N	35,504	88,479	123,984			-12,397	29,525	19,504	2,207	3,688	78,485	82,173
	D	37,106	93,489	130,594			-10,155	31,914	21,005	2,219	4,282	80,029	84,311
2005	J	37,144	91,459	128,603			-12,441	29,847	22,482	2,330	4,070	78,162	82,231

Monthly Average Moyenne mensuelle		SELECTED SEASONALLY ADJUSTED SERIES: CHARTERED BANK ASSETS AND LIABILITIES (Millions of dollars) <i>QUELQUES STATISTIQUES BANCAIRES DÉSÉASONNALISÉES : AVOIRS ET ENGAGEMENTS DES BANQUES À CHARTE (En millions de dollars)</i>										RBF Table C8 SBF Tableau C8	
		Canadian dollar assets <i>Avoirs en dollars canadiens</i>							Canadian dollar deposits <i>Dépôts en dollars canadiens</i>				
		Total <sup>1</sup>	Less liquid assets <sup>1</sup>	General loans <sup>1</sup>	Total personal loans	Business loans <sup>1</sup>	Residential mortgages <sup>1</sup>	Bankers' acceptances	Net demand deposits	Personal savings	of which:		Non-personal notice
		<i>Total<sup>1</sup></i>	<i>Avoirs de seconde liquidité<sup>1</sup></i>	<i>Prêts généraux<sup>1</sup></i>	<i>Ensemble des prêts personnels</i>	<i>Prêts aux entreprises<sup>1</sup></i>	<i>Prêts hypothécaires à l'habitation<sup>1</sup></i>	<i>Acceptations bancaires</i>	<i>Dépôts à vue nets</i>	<i>Ensemble</i>	<i>Dont :</i>		<i>Dépôts à préavis autres que ceux des particuliers</i>
									Notice	Term <sup>1</sup>			
									À préavis	À terme fixe <sup>1</sup>			
	V37133	V37112	V37154	V37119	V37120	V37130	V37140	V37115	V37104	V37134	V37135	V37136	
2003	A	1,080,439	800,908	358,335	148,183R	210,235	322,187	40,698R	100,950R	379,814R	132,567R	248,054	53,394R
	M	1,097,118	809,884	360,585	149,446R	211,387	326,281	39,757R	104,348R	381,753R	132,995R	248,581	53,655R
	J	1,117,397	810,881	359,522	150,708R	208,334	326,656	40,140R	104,733R	382,890R	133,513R	248,708	54,307R
	J	1,089,673	813,210	356,300	153,766R	202,387	331,002	39,377R	107,515R	383,459R	134,455R	248,594	54,836R
	A	1,091,321	815,724	353,188	153,799R	199,176	335,243	38,906R	108,141R	385,033R	136,000R	248,740	55,763R
	S	1,115,239	819,293	354,470	155,280R	198,358	336,713	38,599R	108,547R	386,395R	137,094R	248,614	55,845R
	O	1,103,407	814,275	348,506	156,694R	191,980	336,807	37,612R	104,671R	387,000R	137,878R	248,818	56,068R
	N	1,121,686	822,599	348,087	158,352R	190,110	341,485	36,942R	107,337R	387,911R	139,154R	248,954	56,214R
	D	1,134,524	824,112	348,792	160,555R	187,810	340,881	36,378R	109,849R	388,734R	139,910R	249,206	56,269R
2004	J	1,120,321	830,166	351,798	161,877R	190,318	340,775	35,750R	109,870R	390,101R	141,132R	249,106	57,237R
	F	1,135,597	833,958	355,546	163,336R	193,543	341,860	34,569R	112,949R	390,786R	142,043R	248,718	57,775
	M	1,144,018	838,664	359,705	164,854R	194,449	340,621	34,956R	115,266R	390,780R	144,334R	247,908	57,839R
	A	1,126,367	846,068	364,095	167,587R	196,641	342,749	35,767R	117,246R	391,484R	146,331R	245,980	58,752R
	M	1,131,430	855,125	369,990	170,563R	199,693	347,299	35,168R	120,189R	393,484R	148,730R	244,389	59,565R
	J	1,144,394	862,380	374,501	173,275R	200,693	349,908	37,514R	124,914R	396,058R	150,938R	244,178	59,841R
	J	1,153,326	874,245	382,953	175,951R	206,754	353,102	37,191R	122,302R	398,645R	152,635R	245,335	59,628R
	A	1,173,708	887,240	389,558	178,482R	210,800	357,713	36,419R	122,965R	399,244R	152,837R	245,973	59,284R
	S	1,182,735	891,702	391,296	180,341R	210,058	358,815	35,853R	123,250R	400,407R	153,450R	246,216	59,457R
	O	1,202,406	899,270	392,488	183,092R	209,621	361,985	35,461R	125,186R	401,376R	154,260R	246,782	59,577R
	N	1,248,138	918,950	402,938	186,449R	216,891	367,536	36,235R	123,922R	402,117R	154,301R	248,149	59,799R
	D	1,265,453	931,447	411,037	188,913R	221,429	367,963	36,328R	125,629R	403,760R	155,164R	249,229	61,155R
2005	J	1,227,024	928,139	405,558	191,310	214,734	366,871	35,294	129,084	405,292	156,255	249,382	61,634

Monthly and weekly averages of daily data Moyenne mensuelle ou hebdo- madaire des données quotidiennes		BANK OF CANADA (Millions of dollars) <i>BANQUE DU CANADA (En millions de dollars)</i>										RBF Table B3 SBF Tableau B3
		Positions of members of the Canadian Payments Association with the Bank of Canada <i>Positions des membres de l'Association canadienne des paiements à la Banque du Canada</i>							Bank of Canada buyback transactions with primary dealers <i>Opérations à réméré de la Banque du Canada avec les négociants principaux</i>			
		Total overdraft loans	Total positive balances <sup>2</sup>	Special deposit accounts	Special purchase and resale agreements		Sale and repurchase agreements		Prises en pension spéciales		Cessions en pension	
		<i>Total des prêts pour découvert</i>	<i>Total des soldes créditeurs<sup>2</sup></i>	<i>Comptes spéciaux de dépôt</i>	Amount	Number of days transacted	Amount	Number of days transacted	Montant	Nombre de jours	Montant	Nombre de jours
	V122662	V122669	V122671	V122677	V122678	V122679	V122664					
	V122672	V122674	V122676	V122665	V122666	V122667	V122668					
2004	O	-	16	-	-	-	-					
	N	13	86	-	-	-	-					
	D	18	108	-	1,086	13	-					
2005	J	4	81	-	339	7	-					
2004	D 1	8	149	-	-	-	-					
	8	70	120	-	-	-	-					
	15	4	54	-	720	3	-					
	22	-	50	-	1,840	5	-					
	29	-	50	-	2,000	5	-					
2005	J 5	7	289	-	1,875	4	-					
	12	5	55	-	560	4	-					
	19	-	50	-	-	-	-					
	26	1	51	-	-	-	-					
	F 2	7	107	-	94	1	-					
	9	18	68	-	-	-	-					
	16	11	61	-	-	-	-					
	23	62	112	-	-	-	-					

(1) Unadjusted because it does not show stable seasonality / Ces données ne présentant pas de variations saisonnières stables, elles ne sont pas désaisonnalisées

(2) Excludes special deposit accounts. / Ne comprend pas les comptes spéciaux de dépôt.

Effective date (year, month, day) <i>Date d'entrée en vigueur (année, mois, jour)</i>		FINANCIAL MARKET STATISTICS <i>STATISTIQUES DU MARCHÉ FINANCIER</i>							Chartered bank administered interest rates <i>Taux d'intérêt administrés des banques à charte</i>							
		Bank Rate <i>Taux officiel d'escompte</i>	Operating band <i>Fourchette opérationnelle</i>		Target over-night rate <i>Taux cible du financement à un jour</i>	Wednesday <i>Le mercredi</i>	Prime business <i>Taux de base des prêts aux entreprises</i>	Conventional mortgage <i>Prêts hypothécaires ordinaires</i>	Non-chequable savings deposits <i>Dépôts d'épargne non transférables par chèque</i>	Daily interest savings (balances over \$100,000) <i>Comptes d'épargne à intérêt quotidien (soldes supérieurs à 100 000 \$)</i>	5-year personal fixed term <i>Dépôts à 5 ans des particuliers</i>	Guaranteed investment certificates <i>Certificats de placement garantis</i>				
		V39078	V39076	V39077	V39079		V121796	V121763	V121764	V121766	V121776	V121765	V121771	V121773		
2002	1 15	2.25	1.75	2.25	2.00	2004 N 17	4.25	5.00	6.30	0.05	0.75	2.78	1.53	3.03		
	4 16	2.50	2.00	2.50	2.25		24	4.25	5.00	6.30	0.05	2.78	1.53	3.03		
	6 04	2.75	2.25	2.75	2.50	D 1	4.25	5.00	6.30	0.05	0.75	2.78	1.53	3.03		
	7 16	3.00	2.50	3.00	2.75	8	4.25	4.90	6.15	0.05	0.75	2.65	1.38	2.78		
						15	4.25	4.80	6.05	0.05	0.75	2.53	1.43	2.78		
						22	4.25	4.80	6.05	0.05	0.75	2.53	1.43	2.78		
						29	4.25	4.80	6.05	0.05	0.75	2.53	1.43	2.78		
2003	3 04	3.25	2.75	3.25	3.00	2005 J 5	4.25	4.80	6.05	0.05	0.75	2.53	1.43	2.78		
	4 15	3.50	3.00	3.50	3.25	12	4.25	4.80	6.05	0.05	0.75	2.53	1.43	2.98		
	7 15	3.25	2.75	3.25	3.00	19	4.25	4.80	6.05	0.05	0.75	2.73	1.43	2.98		
						26	4.25	4.80	6.05	0.05	0.75	2.63	1.43	2.88		
	9 03	3.00	2.50	3.00	2.75	F 2	4.25	4.80	6.05	0.05	0.75	2.63	1.43	2.88		
						9	4.25	4.80	6.05	0.05	0.75	2.63	1.43	2.88		
2004	1 20	2.75	2.25	2.75	2.50	16	4.25	4.80	6.05	0.05	0.75	2.63	1.43	2.88		
	3 02	2.50	2.00	2.50	2.25	23	4.25	4.80	6.05	0.05	0.75	2.63	1.43	2.88		
	4 13	2.25	1.75	2.25	2.00											
	9 08	2.50	2.00	2.50	2.25											
	10 19	2.75	2.25	2.75	2.50											

Wednesday and latest week <i>Le mercredi et la dernière semaine</i>		FINANCIAL MARKET STATISTICS <i>STATISTIQUES DU MARCHÉ FINANCIER</i>							Selected Government of Canada benchmark bond yields <i>Quelques rendements d'obligations types du gouvernement canadien</i>								Government of Canada marketable bonds, average yield <i>Rendements moyens des obligations négociables du gouvernement canadien</i>			
		Treasury bills <i>Bons du Trésor</i>							2 year <i>À 2 ans</i>	3 year <i>À 3 ans</i>	5 year <i>À 5 ans</i>	7 year <i>À 7 ans</i>	10 year <i>À 10 ans</i>	long-term <i>À long terme</i>	Real Return Bonds, long-term <i>Obligations à long terme à rendement réel</i>	1-3 year <i>De 1 à 3 ans</i>	3-5 year <i>De 3 à 5 ans</i>	5-10 year <i>De 5 à 10 ans</i>	Over 10 years <i>De plus de 10 ans</i>	
		V121777 V39063	V121778 V39065	V121779 V39066	V121780 V39067	V121786 V39051	V121787 V39052	V121788 V39053	V121789 V39054	V121790 V39055	V121791 V39056	V121808 V39057	V121755 V39059	V121756 V39060	V121757 V39061	V121758 V39062				
2004	N 17	2.36	2.66	2.77	2.96	3.20	3.40	3.87	4.16	4.45	4.92	2.18	3.16	3.73	4.25	4.88				
	24	2.43	2.63	2.73	2.91	3.17	3.38	3.85	4.14	4.44	4.90	2.17	3.13	3.70	4.22	4.87				
	D 1	2.38	2.53	2.61	2.75	3.00	3.23	3.74	4.08	4.42	4.95	2.22	2.96	3.58	4.18	4.90				
	8	2.24	2.45	2.52	2.62	2.82	3.04	3.55	3.91	4.26	4.82	2.14	2.85	3.40	4.01	4.77				
	15	2.19	2.42	2.50	2.63	2.86	3.06	3.54	3.88	4.22	4.79	2.09	2.88	3.39	3.98	4.73				
	22	2.28	2.46	2.56	2.71	3.01	3.21	3.71	4.04	4.36	4.88	2.10	3.03	3.55	4.13	4.83				
	29	2.30	2.47	2.58	2.76	3.05	3.26	3.74	4.08	4.39	4.92	2.11	3.06	3.58	4.16	4.86				
2005	J 5	2.34	2.47	2.58	2.74	3.04	3.23	3.70	4.01	4.32	4.84	2.06	3.05	3.55	4.10	4.79				
	12	2.33	2.48	2.58	2.78	3.02	3.21	3.69	4.00	4.31	4.83	2.05	3.03	3.54	4.09	4.77				
	19	2.34	2.44	2.53	2.68	2.89	3.09	3.55	3.87	4.20	4.73	2.02	2.91	3.40	3.97	4.69				
	26	2.33	2.43	2.49	2.61	2.81	3.02	3.52	3.87	4.21	4.74	2.03	2.83	3.37	3.96	4.69				
	F 2	2.33	2.43	2.52	2.68	2.92	3.12	3.59	3.91	4.23	4.73	2.04	2.93	3.44	4.00	4.69				
	9	2.33	2.45	2.52	2.71	2.88	3.06	3.50	3.80	4.11	4.58	1.96	2.90	3.36	3.89	4.53				
	16	2.25	2.44	2.54	2.75	2.92	3.12	3.57	3.88	4.18	4.64	1.97	2.94	3.42	3.96	4.60				
	23	2.24	2.46	2.55	2.77	2.94	3.14	3.63	3.96	4.28	4.76	2.07	2.97	3.48	4.04	4.71				
2005	F 17	2.26	2.45	2.54	2.76	2.92	3.12	3.57	3.88	4.19	4.66	1.98	2.95	3.43	3.97	4.62				
	18	2.25	2.45	2.55	2.79	2.95	3.14	3.61	3.93	4.24	4.71	2.01	2.97	3.46	4.02	4.67				
	21	2.26	2.44	2.54	2.77	2.92	3.12	3.60	3.92	4.25	4.73	2.02	2.94	3.45	4.01	4.68				
	22	2.26	2.43	2.53	2.74	2.85	3.05	3.55	3.89	4.23	4.73	2.05	2.88	3.39	3.98	4.68				
	23	2.24	2.46	2.55	2.77	2.94	3.14	3.63	3.96	4.28	4.76	2.07	2.97	3.48	4.04	4.71				

continued  
suite



FINANCIAL MARKET STATISTICS  
STATISTIQUES DU MARCHÉ FINANCIER

continued  
suite

Wednesday and latest week <i>Le mercredi et la dernière semaine</i>	Bankers' acceptances <i>Acceptations bancaires</i>				Prime corporate paper rate <i>Taux du papier de premier choix des sociétés non financières</i>		Tuesday (effective date in brackets) <i>Le mardi (date d'entrée en vigueur entre parenthèses)</i>	Treasury bill auction <i>Adjudication de bons du Trésor</i>			Amount auctioned <i>Montant adjudgé</i>			Amount maturing <i>Montant arrivant à échéance</i>	
	1 month <i>À 1 mois</i>		3 month <i>À 3 mois</i>		1 month <i>À 1 mois</i>	3 month <i>À 3 mois</i>		Average yields <i>Rendement moyen</i>	3 month <i>À 3 mois</i>	6 month <i>À 6 mois</i>	1 year <i>À 1 an</i>	3 month <i>À 3 mois</i>	6 month <i>À 6 mois</i>		1 year <i>À 1 an</i>
	V121750 V39068	V121775 V39071	V121809 V39072	V121812 V39074	V121799	V121800		V121801	V121802	V121803	V121804	V121805			
2004 N 17	2.58	2.74	2.57	2.76	2004 N 16	2.695	2.833	3.051	5,600	2,200	2,200	9,600			
24	2.59	2.71	2.63	2.74	23										
					30	2.556	2.615	2.739	5,000	2,000	2,000	9,100			
D 1	2.57	2.62	2.57	2.63	D 7										
8	2.54	2.56	2.55	2.57	14	2.434	2.533	2.649	4,100	1,700	1,700	9,000			
15	2.53	2.55	2.53	2.55	21										
22	2.55	2.57	2.53	2.57	28	2.477	2.582	2.749	3,800	1,600	1,600	8,100			
29	2.53	2.56	2.55	2.57											
2005 J 5	2.54	2.56	2.54	2.58	2005 J 4										
12	2.55	2.54	2.54	2.58	11	2.496	2.602	2.829	4,400	1,800	1,800	9,800			
19	2.54	2.57	2.53	2.56	18										
26	2.53	2.55	2.53	2.56	25	2.437	2.523	2.661	5,300	2,100	2,100	9,600			
F 2	2.54	2.58	2.53	2.56	F 1										
9	2.54	2.59	2.55	2.59	8	2.456	2.541	2.746	5,900	2,300	2,300	10,400			
16	2.55	2.58	2.55	2.60	15										
23	2.55	2.59	2.53	2.57	22	2.464	2.558	2.766	6,500	2,500	2,500	9,800			
2005 F 17	2.56	2.59	2.55	2.60											
18	2.57	2.59	2.55	2.60											
21	2.55	2.60	2.55	2.60											
22	2.54	2.57	2.55	2.60											
23	2.55	2.59	2.53	2.57											

Effective 16 September 1997, the weekly issuance pattern of treasury bills was replaced by a 2-week cycle and the maturity of 3-month treasury bills was lengthened by 7 days. Since 19 March 1998 (after a transition phase of six months), the maturity pattern follows a 2-week cycle.  
*Le 16 septembre 1997, le calendrier hebdomadaire des adjudications de bons du Trésor du gouvernement du Canada a été remplacé par un cycle de deux semaines et l'échéance des bons du Trésor à trois mois à été prolongée de sept jours. Depuis le 19 mars 1998 (après une période de transition de six mois), le calendrier des échéances suit également un cycle de deux semaines.*

FINANCIAL MARKET STATISTICS  
STATISTIQUES DU MARCHÉ FINANCIER

continued  
suite

Wednesday <i>Le mercredi</i>	Other bonds: Average weighted yield (Scotia Capital Inc.) <i>Rendements moyens pondérés des obligations d'autres émetteurs (Scotia Capital Inc.)</i>				Selected U.S. dollar interest rates <i>Quelques taux d'intérêt pratiqués aux États-Unis</i>				Forward premium or discount (-) U.S. dollars in Canada <i>Report ou déport (-) sur le dollar É.-U. au Canada</i>							
	Provincials <i>Provinces</i>		All corporates <i>Ensemble des sociétés</i>		Federal funds rate <i>Taux des fonds fédéraux</i>		Prime rate charged by banks <i>Taux de base des prêts bancaires</i>		Commercial paper (adjusted) <i>Papier commercial (taux corrigés)</i>		U.S. Treasuries constant maturity <i>Obligations du Trésor américain à échéance fixe</i>		1 month <i>À 1 mois</i>		3 month <i>À 3 mois</i>	
	Mid-term <i>À moyen terme</i>	Long-term <i>À long terme</i>	Mid-term <i>À moyen terme</i>	Long-term <i>À long terme</i>	V121792	V121759	V121762	V121761	V121821	V121820	V121822	V121823	V121826	V4429275	V121793	V121807
2004 N 17	4.46	5.29	4.85	5.90	2.00	5.00	2.05	2.22	3.47	4.14	0.51	0.41				
24	4.47	5.29	4.83	5.88	2.00	5.00	2.10	2.25	3.61	4.20	0.52	0.38				
D 1	4.45	5.33	4.76	5.89	2.02	5.00	2.19	NA	3.72	4.38	0.41	0.24				
8	4.28	5.21	4.59	5.74	2.00	5.00	2.19	2.29	3.53	4.14	0.30	0.20				
15	4.25	5.17	4.55	5.70	2.15	5.25	2.29	2.41	3.48	4.09	0.30	0.17				
22	4.39	5.26	4.69	5.79	2.24	5.25	2.29	2.38	3.57	4.21	0.29	0.13				
29	4.42	5.30	4.72	5.82	2.27	5.25	2.32	NA	3.69	4.33	0.20	0.10				
2005 J 5	4.36	5.22	4.68	5.76	2.14	5.25	2.27	NA	3.73	4.29	0.20	0.03				
12	4.36	5.21	4.66	5.73	2.25	5.25	2.32	2.48	3.72	4.25	0.10	-0.03				
19	4.25	5.14	4.53	5.65	2.29	5.25	2.38	2.55	3.73	4.20	0.10	-0.07				
26	4.25	5.14	4.53	5.66	2.27	5.25	2.46	2.60	3.73	4.21	0.10	-0.13				
F 2	4.27	5.12	4.59	5.66	2.43	5.25	2.51	2.64	3.73	4.15	0.00	-0.13				
9	4.16	4.98	4.47	5.48	2.50	5.50	2.51	NA	3.58	4.00	0.00	-0.16				
16	4.23	5.05	4.53	5.56	2.50	5.50	2.50	NA	3.78	4.16	0.00	-0.20				
23	4.26	5.11	4.57	5.62							0.00	-0.26				

Month, week ending Mois ou semaine se terminant à la date indiquée	EXCHANGE RATES COURS DU CHANGE										BFS Table I1 SBF Tableau I1		
	U.S. dollar Dollar É.-U.				Canadian dollar Dollar canadien		Other currencies Autres monnaies				Canadian dollar index against C-6 currencies Indice C-6 des cours du dollar canadien 1992 = 100		
	Canadian dollars per unit En dollars canadiens par unité			Canadian cents per unit En cents canadiens par unité		3-month forward spread Report ou déport (-) à 3 mois		Average of noon spot rates Moyenne des cours du comptant à midi		Canadian dollars per unit En dollars canadiens par unité			
	High Haut	Low Bas	Closing Clôture	Average noon Moyenne à midi	Closing Clôture	Average noon Moyenne à midi	Spot rates Cours du comptant	Closing Clôture	EMU <sup>1</sup> Euro (UEM) <sup>1</sup>	British pound sterling	Swiss franc suisse	Japanese yen japonais	
	V37433	V37434	V37432	V37426					V121742	V37430	V37429	V37456	V37451
2004 O	1.2755	1.2158	1.2180	1.2469	0.17	0.18	0.8210		1.5594	2.2538	1.0114	0.011464	96.36
N	1.2274	1.1746	1.1860	1.1961	0.07	0.13	0.8432		1.5556	2.2268	1.0224	0.011434	99.92
D	1.2467	1.1796	1.2020	1.2191	0.03	0.05	0.8319		1.6317	2.3502	1.0621	0.011734	97.74
2005 J	1.2470	1.1948	1.2412	1.2253	-0.04	-0.01	0.8057		1.6052	2.3001	1.0373	0.011858	97.41
2005 J 5	1.2314	1.1970	1.2261	1.2147	0.01	0.02	0.8156		1.6320	2.3107	1.0539	0.011736	98.07
12	1.2395	1.1948	1.2003	1.2210	-0.01	0.01	0.8331		1.6064	2.2935	1.0379	0.011741	97.76
19	1.2311	1.1997	1.2270	1.2174	-0.02	-0.01	0.8150		1.5936	2.2776	1.0308	0.011885	98.01
26	1.2409	1.2186	1.2340	1.2298	-0.04	-0.03	0.8104		1.6004	2.3044	1.0348	0.011919	97.09
F 2	1.2470	1.2331	1.2378	1.2394	-0.04	-0.04	0.8079		1.6148	2.3347	1.0416	0.011953	96.35
9	1.2584	1.2370	1.2498	1.2496	-0.05	-0.05	0.8001		1.6054	2.3342	1.0296	0.011914	95.72
16	1.2560	1.2285	1.2371	1.2379	-0.06	-0.06	0.8083		1.6016	2.3258	1.0313	0.011754	96.60
23	1.2452	1.2241	1.2376	1.2324	-0.08	-0.07	0.8080		1.6187	2.3418	1.0492	0.011717	96.91

Latest week: / Dernière semaine :

2005 F 17	1.2363	1.2262	1.2278	1.2300	-0.06	-0.06	0.8145		1.6091	2.3300	1.0396	0.011661	97.22
18	1.2335	1.2285	1.2315	1.2299	-0.07	-0.07	0.8120		1.6075	2.3294	1.0398	0.011629	97.16
21	1.2360	1.2308	1.2338	1.2338	-0.07	-0.07	0.8105		1.6127	2.3401	1.0439	0.011695	96.83
22	1.2335	1.2241	1.2249	1.2299	-0.08	-0.08	0.8164		1.6276	2.3478	1.0588	0.011804	96.98
23	1.2452	1.2314	1.2376	1.2383	-0.08	-0.08	0.8080		1.6364	2.3617	1.0638	0.011795	96.37

(1) The euro is the monetary unit of the European Economic and Monetary Union (EMU), which commenced on 1 January 1999. / L'euro est l'unité monétaire de l'Union économique et monétaire (UEM) européenne qui est entrée en vigueur le 1er janvier 1999.

Month, week ending  
Mois ou semaine se terminant à la date indiquée

Overnight money market financing rate  
Taux des fonds à un jour

	V39050
2004 O	2.4977
N	2.4983
D	2.5035
2005 J	2.4966
2005 J 5	2.4976
12	2.4972
19	2.4972
26	2.4984
F 2	2.4964
9	2.4961
16	2.4863
23	2.4977

Latest week: / Dernière semaine :

2005 F 17	2.4948
18	2.4974
21	2.4973
22	2.4975
23	2.4977

Monthly Average		SELECTED MONETARY AGGREGATES AND THEIR COMPONENTS (Millions of dollars)										BFS Table E1	
Moyenne mensuelle		AGRÉGATS MONÉTAIRES ET LEURS COMPOSANTES (En millions de dollars)										SBF Tableau E1	
		M1		M1				M1					
		Currency outside banks		Personal chequing accounts		Current accounts		Adjustments to M1		Gross M1		Chartered bank net demand deposits	
		Monnaie hors banques		Comptes de chèques		Comptes courants		Ajustements à M1		M1 brut		Dépôts à vue nets aux banques à charte	
		Unadjusted	Seasonally adjusted	personnels		Unadjusted	Seasonally adjusted	à M1		Unadjusted	Seasonally adjusted	Unadjusted	Seasonally adjusted
		Données non désaisonnalisées	Données désaisonnalisées	Unadjusted	Seasonally adjusted <sup>1</sup>	Données non désaisonnalisées	Données désaisonnalisées			Données non désaisonnalisées	Données désaisonnalisées	Données non désaisonnalisées	Données désaisonnalisées
		V37173	V37148	V36844	V37142	V36845	V37143	V37247	V37252	V37141	V36831	V37115	
2003	A	39,128	39,725R	28,950	28,950	69,121	70,212R	-221	136,978	138,662R	99,024	100,950R	
	M	39,556	39,855R	29,135	29,135	69,889	71,155R	-172	138,408	139,970R	102,734	104,348R	
	J	39,826	39,849R	30,284	30,284	72,419	72,391R	-320	142,209	142,204R	103,793	104,733R	
	J	40,126	39,792R	30,526	30,526	76,608	76,192R	-291	146,969	146,221R	109,353	107,515R	
	A	40,519	40,015	30,784	30,784	76,185	76,230R	-323	147,165	146,706R	107,965	108,141R	
	S	40,461	40,038R	31,161	31,161	75,829	76,159R	-258	147,193	147,100R	109,045	108,547R	
	O	40,664	40,261R	31,078	31,078	76,729	76,345R	-291	148,179	147,394R	107,213	104,671R	
	N	40,686	40,468R	31,505	31,505	78,765	77,853R	-353	150,602	149,477R	109,164	107,337R	
	D	41,223	40,462R	31,913	31,913	82,549	79,055R	-372	155,313	151,073R	113,345	109,849R	
2004	J	40,598	40,772R	32,119	32,119	81,154	80,427R	-307	153,564	153,014R	109,008	109,870R	
	F	40,267	41,048R	33,037	33,037	81,586	82,540R	-305	154,585	156,317R	110,844	112,949R	
	M	40,195	41,035R	33,409	33,409	81,218	83,585R	-223	154,598	157,799R	111,843	115,266R	
	A	40,670	41,287R	33,985	33,985	83,872	85,208R	-236	158,292	160,240R	114,640	117,246R	
	M	41,202	41,495R	34,403	34,403	85,532	86,979R	-221	160,915	162,652R	118,623	120,189R	
	J	41,702	41,700R	34,576	34,576	86,923	86,736R	-298	162,903	162,715R	124,227	124,914R	
	J	42,173	41,804R	34,816	34,816	86,664	86,019R	-229	163,424	162,412R	124,913	122,302R	
	A	42,229	41,690R	34,865	34,865	85,939	85,900R	-230	162,804	162,225R	123,212	122,965R	
	S	42,364	41,916R	34,362	34,362	85,795	86,185R	-259	162,261	162,202R	124,232	123,250R	
	O	42,532	42,112R	35,181	35,181	87,061	86,811R	-210	164,565	163,895R	128,295	125,186R	
	N	42,357	42,145R	35,504	35,504	88,479	87,588R	-381	165,960	164,861R	125,587	123,922R	
	D	43,139	42,359R	37,106	37,106	93,489	89,649R	-756	172,978	168,390R	129,132	125,629R	
2005	J	42,557	42,750	37,144	37,144	91,459	90,601	-542	170,617	169,957	127,993	129,084	

Monthly Average / Moyenne mensuelle SELECTED MONETARY AGGREGATES AND THEIR COMPONENTS (Millions of dollars) / AGRÉGATS MONÉTAIRES ET LEURS COMPOSANTES (En millions de dollars) continued / suite

		M3													
		M2		M2				M3		M3					
		M1 Total		Chartered banks		Adjustments to M2		M2 Total		Chartered bank		Adjustments to M3		M3 Total	
		Total de M1		Banques à charte		à M2		Total de M2		non-personal term		à M3		Total de M3	
		Unadjusted	Seasonally adjusted	Non-personal deposits	Personal savings deposits	Unadjusted	Seasonally adjusted	Unadjusted	Seasonally adjusted	deposits plus foreign currency deposits of residents	deposits plus foreign currency deposits of residents	Unadjusted	Seasonally adjusted	Unadjusted	Seasonally adjusted
		Données non désaisonnalisées	Données désaisonnalisées	Dépôts à préavis autres que ceux des particuliers	Dépôts d'épargne des particuliers	Données non désaisonnalisées	Données désaisonnalisées	Données non désaisonnalisées	Données désaisonnalisées	Dépôts à terme autres que ceux des particuliers aux banques à charte et dépôts en monnaies étrangères des résidents	Dépôts à terme autres que ceux des particuliers aux banques à charte et dépôts en monnaies étrangères des résidents	Données non désaisonnalisées	Données désaisonnalisées	Données non désaisonnalisées	Données désaisonnalisées
		V37200	V37124	V36827/28	V36814	V37248	V37198	V37128	V36830/76	V37250	V37197	V37125			
2003	A	137,931	140,449R	52,322	381,146	-40	571,358	573,951R	206,577	-5,651	772,284	776,355R			
	M	142,117	144,028R	52,617	382,543	-40	577,238	579,042R	212,936	-5,507	784,667	786,569R			
	J	143,299	144,259R	54,613	383,821	-35	581,698	581,532R	219,332	-5,798	795,232	792,809R			
	J	149,189	147,021R	55,215	383,411	-40	587,775	585,401R	219,132	-4,855	802,052	799,660R			
	A	148,161	147,832R	55,927	385,126	-37	589,177	588,713R	211,109	-4,940	795,345	795,687R			
	S	149,247	148,329R	56,540	385,227	-39	590,976	590,476R	214,257	-5,281	799,951	798,165R			
	O	147,586	144,647R	56,606	385,474	-42	589,623	588,610R	215,858	-5,534	799,947	799,902R			
	N	149,496	147,458R	56,920	387,514	-43	593,887	591,076R	222,997	-6,340	810,545	806,700R			
	D	154,196	149,950R	58,235	388,883	-37	601,277	594,936R	225,427	-5,021	821,683	812,662R			
2004	J	149,299	150,333R	57,604	389,752	-59	596,596	597,488R	227,823	-4,494	819,925	821,502R			
	F	150,805	153,687R	56,666	390,831	-47	598,255	601,773R	230,103	-4,737	823,620	829,646R			
	M	151,815	156,071R	55,824	390,762	-42	598,359	604,236R	237,371	-6,257	829,472	836,578R			
	A	155,074	158,291R	57,547	392,707	-54	605,275	608,463R	239,115	-5,451	838,938	843,223R			
	M	159,604	161,461R	58,482	394,241	-52	612,276	614,077R	244,858	-4,891	852,243	853,681R			
	J	165,631	166,315R	60,263	397,107	-50	622,951	622,181R	242,146	-5,216	859,881	856,528R			
	J	166,857	163,882R	60,079	398,702	-66	625,572	622,381R	243,708	-5,568	863,712	860,402R			
	A	165,212	164,425R	59,551	399,487	-50	624,200	623,035R	250,627	-5,764	869,062	868,963R			
	S	166,337	164,909R	60,213	399,337	-58	625,828	624,868R	254,786	-5,742	874,873	873,479R			
	O	170,617	167,092R	60,077	399,893	-62	630,526	629,393R	260,447	-5,839	885,135	885,337R			
	N	167,564	165,691R	60,480	401,644	-53	629,634	626,974R	267,386	-6,328	890,693	886,825R			
	D	171,515	167,253R	63,225	403,885	-49	638,577	632,379R	274,840	-6,259	907,158	897,715R			
2005	J	170,007	171,287	62,052	404,916	-59	636,915	637,983	270,050	-5,690	901,275	903,222			

(1) Unadjusted because it does not show stable seasonality / Ces données ne présentant pas de variations saisonnières stables, elles ne sont pas désaisonnalisées

Monthly average or average of month-ends Moyenne mensuelle ou moyenne de fin de mois		SELECTED MONETARY AGGREGATES AND THEIR COMPONENTS (Millions of dollars) AGRÉGATS MONÉTAIRES ET LEURS COMPOSANTES (En millions de dollars)									continued suite	
		M2+	Trust and mortgage loan companies Sociétés de fiducie ou de prêt hypothécaire		Credit unions and caisses populaires Caisses populaires et credit unions	Life insurance company individual annuities Compagnies d'assurance vie (rentes individuelles)	Personal deposits at government owned savings institutions Dépôts des particuliers aux caisses d'épargne publiques	Money market mutual funds Fonds communs de placement du marché monétaire	Adjustments to M2+ Ajustements à M2+	M2+ total Total de M2+	Unadjusted Données non désaisonnalisées	Seasonally adjusted Données désaisonnalisées
		M2	Total deposits Total des dépôts									
		Unadjusted Données non désaisonnalisées	Seasonally adjusted <sup>1</sup> Données désaisonnalisées <sup>1</sup>									
		V37198	V37235	V37138	V37239	V37243	V37244	V37245	V37251	V37216	V37131	
2003	M	577,238	9,041	9,041	130,359	40,337	7,602	59,226	643	824,445	826,399R	
	J	581,698	9,162	9,162	131,624	40,369	7,623	57,960	350	828,786	828,671R	
	J	587,775	9,263	9,263	132,471	40,377	7,615	57,747	196	835,445	832,748R	
	A	589,177	9,346	9,346	132,556	40,360	7,624	57,372	174	836,609	835,404R	
	S	590,976	9,428	9,428	132,774	40,343	7,618	56,620	152	837,912	836,665R	
	O	589,623	9,483	9,483	133,251	40,345	7,635	55,905	37	836,279	834,136R	
	N	593,887	9,512	9,512	133,803	40,366	7,678	55,534	-171	840,609	836,875R	
	D	601,277	9,540	9,540	134,716	40,388	7,685	55,366	-379	848,594	841,813R	
2004	J	596,596	9,600	9,600	134,748	40,337	7,703	54,678	-369	843,292	844,869R	
	F	598,255	9,687	9,687	134,335	40,218	7,773	54,110	-148	844,230	849,004R	
	M	598,359	9,774	9,774	134,897	40,099	7,814	54,319	75	845,337	852,306R	
	A	605,275	9,886	9,886	136,036	39,980	7,847	54,164	203	853,392	858,140R	
	M	612,276	10,023	10,023	137,472	39,865	7,875	54,741	231	862,483	864,554R	
	J	622,951	10,160	10,160	139,047	39,749	7,863	54,355	259	874,383	873,589R	
	J	625,572	10,264	10,264	139,608	39,700	7,851	54,013	263	877,270	873,537R	
	A	624,200	10,337	10,337	139,533	39,714	7,833	53,672	246	875,535	873,445R	
	S	625,828	10,409	10,409	140,360	39,729	7,820	52,631	228	877,004	875,048R	
	O	630,526	10,460E	10,460E	140,795E	39,747 E	7,840	52,095	118 E	881,581E	879,076E,R	
	N	629,634	10,492E	10,492E	141,379E	39,767 E	7,878	51,061	-82 E	880,130E	876,377E,R	
	D	638,577	10,524E	10,524E	142,747E,R	39,788 E	7,895	51,384	-282 E	890,633E	884,186E	
2005	J	636,915			143,023E		7,906 E	51,188				

Monthly average or average of month-ends Moyenne mensuelle ou moyenne de fin de mois		SELECTED MONETARY AGGREGATES AND THEIR COMPONENTS (Millions of dollars) AGRÉGATS MONÉTAIRES ET LEURS COMPOSANTES (En millions de dollars)									continued suite	
		M2++	Canada Savings Bonds Obligations d'épargne du Canada		Non-money market mutual funds Fonds communs de placement autres que ceux du marché monétaire		M2++	M1+ <sup>2</sup> M1+ <sup>2</sup>		M1+ <sup>3</sup> M1+ <sup>3</sup>		
		M2+ total Total de M2+	Unadjusted Données non désaisonnalisées	Seasonally adjusted Données désaisonnalisées	Unadjusted Données non désaisonnalisées	Seasonally adjusted Données désaisonnalisées	Unadjusted Données non désaisonnalisées	Seasonally adjusted Données désaisonnalisées	Unadjusted Données non désaisonnalisées	Seasonally adjusted Données désaisonnalisées	Seasonally adjusted Données désaisonnalisées	
		V37216	V37255	V37147	V37256	V37149	V37257	V37150	V37258	V37151	V37259	V37152
2003	M	824,445	22,551	22,501R	342,800	341,087R	1,189,796	1,189,986R	291,995	293,610R	372,332	373,014R
	J	828,786	22,436	22,351R	344,068	342,605R	1,195,290	1,193,627R	298,344	296,681R	379,689	377,036R
	J	835,445	22,341	22,225R	344,845	344,427R	1,202,632	1,199,400R	303,603	301,092R	385,153	382,559R
	A	836,609	22,267	22,091R	345,802	346,592R	1,204,678	1,204,087R	305,087	303,358R	387,675	386,056R
	S	837,912	22,203	21,961R	346,790	348,606R	1,206,905	1,207,233R	305,550	304,157R	388,826	388,183R
	O	836,279	22,127	21,953R	348,137	351,143R	1,206,542	1,207,231R	306,290	305,399R	390,184	390,186R
	N	840,609	21,672	21,917R	349,208	353,362R	1,211,488	1,212,153R	309,635	307,831R	394,856	393,670R
	D	848,594	21,649	21,858R	352,237	353,771R	1,222,479	1,217,443R	315,528	308,950R	401,964	396,021R
2004	J	843,292	21,598	21,810R	354,941	355,216R	1,219,831	1,221,894R	312,326	312,953R	400,410	400,936R
	F	844,230	21,486	21,658R	360,728	359,215R	1,226,444	1,229,877R	312,000	315,470R	401,880	406,227R
	M	845,337	21,439	21,531R	365,222	361,613R	1,231,998	1,235,451R	310,186	318,424R	402,290	409,908R
	A	853,392	21,430	21,395R	367,025	364,165R	1,241,847	1,243,701R	319,029	322,609R	412,956	415,775R
	M	862,483	21,378	21,324R	367,247	365,530R	1,251,108	1,251,409R	325,192	326,996R	421,164	421,897R
	J	874,383	21,321	21,229R	368,793	367,325R	1,264,497	1,262,143R	331,208	329,133R	429,410	426,083R
	J	877,270	21,250	21,122R	369,873	369,377R	1,268,393	1,264,035R	332,358	329,253R	430,458	427,006R
	A	875,535	21,203	21,011R	370,543	371,253R	1,267,281	1,265,709R	331,076	328,935R	429,240	427,095R
	S	877,004	21,148	20,873R	371,620	373,387R	1,269,772	1,269,308R	331,381	329,908R	429,619	428,859R
	O	881,581 E	21,086	20,900R	372,401	375,541R	1,275,068E	1,275,517E,R	333,554E	332,624E,R	431,802E	431,838E,R
	N	880,130 E	19,978	20,222R	374,032	378,265R	1,274,140E	1,274,864E,R	334,786E	332,980E,R	433,758E	432,709E,R
	D	890,633 E	19,587	19,800R	379,721	381,385R	1,289,941E	1,285,370E	344,906E,R	338,043E,R	444,490E,R	438,442E,R
2005	J		19,478	19,686	380,935	381,447			340,629E	341,252E	441,615E	442,149E

(1) Unadjusted because it does not show stable seasonality / Ces données ne présentant pas de variations saisonnières stables, elles ne sont pas désaisonnalisées

(2) M1+ consists of Gross M1 plus chequeable notice deposits held at chartered banks plus all chequeable deposits at trust and mortgage loan companies, credit unions and caisses populaires (excluding deposits of these institutions) plus continuity adjustments. / M1+ est composé de M1 brut, plus les dépôts à préavis transférables par chèque détenus dans les banques et les dépôts transférables par chèque détenus dans les sociétés de fiducie ou de prêt hypothécaire, les caisses populaires et les credit unions (desquels sont retranchés les dépôts de ces institutions) plus les corrections faites pour assurer la continuité des données.

(3) M1++ consists of M1+ plus non-chequeable notice deposits held at chartered banks, trust and mortgage loan companies, credit unions and caisses populaires less interbank non-chequeable notice deposits plus continuity adjustments. / M1++ se définit comme M1+ auquel s'ajoutent les dépôts à préavis non transférables par chèque détenus auprès des banques, des sociétés de fiducie ou de prêt hypothécaire, des caisses populaires et des credit unions, moins les dépôts interbancaires à préavis non transférables par chèque, plus les corrections faites pour assurer la continuité des données.

Monthly average or average of month-ends <i>Moyenne mensuelle ou moyenne de fin de mois</i>		CREDIT MEASURES (Millions of dollars) <i>MESURES DU CRÉDIT (En millions de dollars)</i>							BFS Table E2 <i>SBF Tableau E2</i>	
		Consumer credit <i>Crédit à la consommation</i>								
		Seasonally adjusted <i>Données désaisonnalisées</i>								
		Chartered banks <i>Banques à charte</i>	Trust and mortgage loan companies <sup>1</sup> <i>Sociétés de fiducie ou de prêt hypothécaire<sup>1</sup></i>	Credit unions and caisses populaires <i>Caisses populaires et credit unions</i>	Life insurance companies <sup>1</sup> <i>Compagnies d'assurance vie<sup>1</sup></i>	Non-depository credit intermediaries and other institutions <i>Intermédiaires financiers autres que les institutions de dépôt et autres institutions</i>	Special-purpose corporations (securitization) <sup>1,2</sup> <i>Sociétés spécialisées (titrisation)<sup>1,2</sup></i>	Adjustments to consumer credit <sup>1</sup> <i>Ajustements au crédit à la consommation<sup>1</sup></i>	Total consumer credit <i>Ensemble du crédit à la consommation</i>	
									Unadjusted <i>Données non désaisonnalisées</i>	Seasonally adjusted <i>Données désaisonnalisées</i>
		V122709	V122712	V122713	V122711	V800020	V122715	V122705	V122698	V122707
2003	J	150,708 R	277	19,024R	4,504	20,016R	37,035	1,645	233,222	233,100 R
	J	153,766 R	296	19,150R	4,513	20,089R	37,399	1,176	236,165	236,152 R
	A	153,799 R	315	19,243R	4,520	20,638R	37,426	1,178	237,151	236,848 R
	S	155,280 R	334	19,326R	4,526	21,169R	36,825	1,171	239,584	238,619 R
	O	156,694 R	326	19,394R	4,527	21,496R	37,200	1,171	240,974	240,371 R
	N	158,352 R	293	19,461R	4,523	21,631R	37,629	1,209	242,964	242,366 R
	D	160,555 R	260	19,564R	4,518	21,974R	37,452	-	245,423	244,202 R
2004	J	161,877 R	240	19,675R	4,529	22,238R	37,438	-	246,070	246,306 R
	F	163,336 R	235	19,828R	4,553	22,279R	37,403	-	246,463	248,099 R
	M	164,854 R	231	20,006R	4,577	22,403R	37,389	-	249,667	250,153 R
	A	167,587 R	228	20,137R	4,598	22,504R	36,961	-	251,527	252,507 R
	M	170,563 R	229	20,234R	4,613	22,518R	36,369	-	253,916	254,725 R
	J	173,275 R	230	20,322R	4,628	22,637R	35,993	-	257,110	257,113 R
	J	175,951 R	233	20,357R	4,641	22,732R	35,815	-	259,546	259,486 R
	A	178,482 R	238	20,414R	4,651	22,854R	35,663	-	262,359	261,953 R
	S	180,341 R	243	20,487R	4,660	22,903R	35,478	-	265,121	264,068 R
	O	183,092 R	233 E	20,554E,R	4,663 E	23,054E,R	36,190 E	-	267,899E	267,064E,R
	N	186,449 R	209 E	20,639E,R	4,658 E	23,382E,R	34,594 E	-	269,764E	268,919E,R
	D	188,913 R	186 E	20,710E,R	4,654 E	23,042 E	34,028E,R	-	272,969E	271,520 E
2005	J	191,310		20,882E			33,417 E	-		

Monthly average or average of month-ends <i>Moyenne mensuelle ou moyenne de fin de mois</i>		CREDIT MEASURES (Millions of dollars) <i>MESURES DU CRÉDIT (En millions de dollars)</i>							continued <i>suite</i>				
		Residential mortgage credit <i>Crédit hypothécaire à l'habitation</i>											
		Seasonally adjusted <i>Données désaisonnalisées</i>											
		Chartered banks <sup>1</sup> <i>Banques à charte<sup>1</sup></i>	Trust and mortgage loan companies <sup>1</sup> <i>Sociétés de fiducie ou de prêt hypothécaire<sup>1</sup></i>	Credit unions and caisses populaires <i>Caisses populaires et credit unions</i>	Life insurance companies <sup>1</sup> <i>Compagnies d'assurance vie<sup>1</sup></i>	Pension funds <sup>1</sup> <i>Caisses de retraite<sup>1</sup></i>	Non-depository credit intermediaries and other financial institutions <sup>1</sup> <i>Intermédiaires financiers autres que les institutions de dépôt et autres institutions financières<sup>1</sup></i>	NHA mortgage backed securities <sup>1</sup> <i>Titres hypothécaires garantis en vertu de la LNH<sup>1</sup></i>	Special-purpose corporations (securitization) <sup>1,2</sup> <i>Sociétés spécialisées (titrisation)<sup>1,2</sup></i>	Total residential mortgage credit <i>Ensemble du crédit hypothécaire à l'habitation</i>	Total household credit <i>Ensemble des crédits aux ménages</i>		
									Unadjusted <i>Données non désaisonnalisées</i>	Seasonally adjusted <i>Données désaisonnalisées</i>	Unadjusted <i>Données non désaisonnalisées</i>	Seasonally adjusted <i>Données désaisonnalisées</i>	
		V122748	V122749	V122752	V122750	V122743	V800024	V122744	V122755	V122736	V122746	V36408	V36415
2003	J	326,656	6,022	68,558 R	15,784	9,231	24,217	47,219	14,614	512,442	514,212 R	745,664	747,312 R
	J	331,002	6,075	69,273 R	15,719	9,229	24,253	48,986	14,359	519,160	518,513 R	755,325	754,666 R
	A	335,243	6,128	70,016 R	15,626	9,207	24,260	48,892	14,046	523,579	522,338 R	760,730	759,185 R
	S	336,713	6,180	70,767 R	15,534	9,185	24,289	52,191	13,896	528,852	527,043 R	768,436	765,663 R
	O	336,807	6,228	71,427 R	15,498	9,160	24,350	55,415	13,872	532,888	530,706 R	773,862	771,077 R
	N	341,485	6,273	72,017 R	15,515	9,133	24,424	55,165	13,811	537,985	535,178 R	780,950	777,544 R
	D	340,881	6,317	72,520 R	15,532	9,106	24,493	57,248	13,750	540,051	538,416 R	785,474	782,618 R
2004	J	340,775	6,372	73,082 R	15,526	9,144	24,614	59,990	13,703	543,214	542,584 R	789,284	788,890 R
	F	341,860	6,436	73,608 R	15,496	9,246	24,784	60,390	13,627	545,230	546,578 R	791,693	794,677 R
	M	340,621	6,499	74,225 R	15,466	9,348	24,970	62,719	13,605	547,058	549,783 R	796,724	799,936 R
	A	342,749	6,581	74,847 R	15,430	9,429	25,104	64,827	13,667	552,206	555,251 R	803,732	807,758 R
	M	347,299	6,681	75,479 R	15,390	9,489	25,181	64,581	13,583	557,441	559,999 R	811,358	814,724 R
	J	349,908	6,781	76,128 R	15,350	9,549	25,282	66,778	13,440	563,377	565,379 R	820,487	822,492 R
	J	353,102	6,853	76,655 R	15,304	9,566E	25,354	69,381	13,313	569,836 E	569,094 E,R	829,382 E	828,579 E,R
	A	357,713	6,898	76,979 R	15,253	9,543E	25,391	69,556	13,319	574,847 E	573,394 E,R	837,206 E	835,347 E,R
	S	358,815	6,942	77,293 R	15,203	9,521E	25,440	71,711	13,401	578,445 E	576,490 E,R	843,566 E	840,558 E,R
	O	361,985	6,989E	77,731E,R	15,187 E	9,495E	25,508 E	73,558	13,364E	583,964 E	581,466 E,R	851,863 E	848,530 E,R
	N	367,536	7,039E	78,310E,R	15,203 E	9,467E	25,585 E	73,020	12,224E	588,583 E,R	585,360 E,R	858,347 E,R	854,278 E,R
	D	367,963	7,088E	78,743E,R	15,220 E	9,439E	25,658 E	75,720	12,033E	592,086 E	590,227 E	865,056 E	861,747 E
2005	J	366,871		79,378 E				78,332	11,983E				

- (1) Unadjusted because it does not show stable seasonality / *Ces données ne présentant pas de variations saisonnières stables, elles ne sont pas désaisonnalisées*  
(2) Excludes securitized loans that are consolidated on the banks' balance sheets as loans. / *Les données excluent les prêts titrisés qui sont consolidés en tant que prêts dans les bilans des banques.*

		CREDIT MEASURES (Millions of dollars) / MESURES DU CRÉDIT (En millions de dollars)										
		Short-term business credit / <i>Crédits à court terme aux entreprises</i>					Other business credit / <i>Autres crédits aux entreprises</i>					
		Canadian dollar loans / <i>Prêts en dollars canadiens</i>					Chartered bank foreign currency loans to residents <sup>2</sup> / <i>Prêts en monnaies étrangères des banques aux résidents<sup>2</sup></i>					
		Business loans / <i>Prêts aux entreprises</i>					Special-purpose corporations (securitization) <sup>3</sup> / <i>Sociétés spécialisées (titrisation)<sup>3</sup></i>					
		Chartered banks <sup>1</sup> / <i>Banques à charte<sup>1</sup></i>		Non-depository credit intermediaries / <i>Intermédiaires financiers autres que les institutions de dépôt</i>		Other institutions / <i>Autres institutions</i>		Bankers' acceptances / <i>Acceptations bancaires</i>		Commercial paper issued by non-financial corporations / <i>Papier commercial des sociétés non financières</i>		Adjustments to short-term business credit / <i>Ajustements aux crédits à court terme aux entreprises</i>
		Unadjusted / <i>Données non désaisonnalisées</i>	Seasonally adjusted / <i>Données désaisonnalisées</i>	Unadjusted / <i>Données non désaisonnalisées</i>	Seasonally adjusted / <i>Données désaisonnalisées</i>	Unadjusted / <i>Données non désaisonnalisées</i>	Seasonally adjusted / <i>Données désaisonnalisées</i>	Unadjusted / <i>Données non désaisonnalisées</i>	Seasonally adjusted / <i>Données désaisonnalisées</i>	Unadjusted / <i>Données non désaisonnalisées</i>	Seasonally adjusted / <i>Données désaisonnalisées</i>	
		V122631	V122645	V800014	V122651	V122634	V122653	V122635	V122649	V122652	V4427861	V122638
2003	J	124,716	124,122R	17,623	24,611	18,521	17,478	39,505	40,140 R	16,474	16,991 R	922
	J	124,051	123,251R	17,307	24,821	18,634	17,725	38,574	39,377 R	16,529	16,657 R	812
	A	122,754	122,588R	16,532	25,045	18,519	17,594	39,221	38,906 R	16,804	16,326 R	849
	S	122,363	122,626R	15,759	25,270	17,345	17,465	38,834	38,599 R	16,494	16,064 R	880
	O	122,119	121,862R	15,441	25,434	17,005	17,287	38,109	37,612 R	16,713	16,235 R	1,078
	N	120,626	121,048R	15,571	25,547	15,854	17,064	37,556	36,942 R	16,787	16,069 R	967
	D	121,428	121,727R	15,709	25,671	16,018	16,843	35,644	36,378 R	15,568	15,437 R	-575
2004	J	120,810	122,424R	15,889	25,853	16,276	16,665	34,745	35,750 R	14,591	15,036 R	-768
	F	121,953	122,664R	16,127	26,104	16,645	16,529	34,605	34,569 R	14,561	14,712 R	-819
	M	124,024	123,661R	16,404	26,360	16,994	16,394	35,519	34,956 R	14,256	14,530 R	-866
	A	123,788	123,148R	16,719	26,557	17,870	16,396	36,577	35,767 R	13,935	14,318 R	-920
	M	124,500	124,069R	17,062	26,701	19,677	16,533	35,148	35,168 R	14,069	14,293 R	-1,017
	J	127,035	126,350R	17,401	26,854	20,328	16,672	36,909	37,514 R	14,221	14,660 R	-1,495
	J	129,581	128,751R	17,296	26,955	19,734	16,792	36,383	37,191 R	14,647	14,732 R	-1,660
	A	128,792	128,610R	16,751	27,004	19,563	16,891	36,798	36,419 R	14,909	14,472 R	-1,726
	S	129,210	129,478R	16,208	27,095	18,695	16,991	36,137	35,853 R	14,661	14,274 R	-1,693
	O	130,417	130,191R	16,009 E	27,208 E	18,212	17,017 E	35,922	35,461 R	14,443	14,026 R	-1,588
	N	132,204	132,571R	16,144 E	27,367 E	17,297	16,558 E	36,854	36,235 R	14,057	13,495 R	-1,725
	D	132,063	132,410R	16,285 E	27,524 E	18,785	16,676E,R	35,550	36,328 R	14,290	14,202 R	-1,589
2005	J	130,729	132,490			20,152	15,873 E	34,269	35,294	14,062 E	14,506 E	-1,503

		CREDIT MEASURES (Millions of dollars) / MESURES DU CRÉDIT (En millions de dollars)															
		Short term business credit / <i>Crédits à court terme aux entreprises</i>					Other business credit / <i>Autres crédits aux entreprises</i>										
		Total short-term business credit / <i>Ensemble des crédits à court terme aux entreprises</i>					Non-residential mortgages / <i>Prêts hypothécaires sur immeubles non résidentiels</i>										
		Leasing receivables / <i>Créances résultant du crédit-bail</i>															
		Chartered banks / <i>Banques à charte</i>		Trust and mortgage companies / <i>Sociétés de fiducie ou de prêt hypothécaire</i>		Credit unions and caisses populaires / <i>Sociétés populaires et crédit unions</i>		Life insurance companies / <i>Compagnies d'assurance vie</i>		Non-depository credit intermediaries and other institutions / <i>Intermédiaires financiers autres que les institutions de dépôt et autres institutions</i>		Chartered banks / <i>Banques à charte</i>		Trust and mortgage companies / <i>Sociétés de fiducie ou de prêt hypothécaire</i>		Non-depository credit intermediaries / <i>Intermédiaires financiers autres que les institutions de dépôt</i>	
		Unadjusted / <i>Données non désaisonnalisées</i>	Seasonally adjusted / <i>Données désaisonnalisées</i>	Unadjusted / <i>Données non désaisonnalisées</i>	Seasonally adjusted / <i>Données désaisonnalisées</i>	Unadjusted / <i>Données non désaisonnalisées</i>	Seasonally adjusted / <i>Données désaisonnalisées</i>	Unadjusted / <i>Données non désaisonnalisées</i>	Seasonally adjusted / <i>Données désaisonnalisées</i>	Unadjusted / <i>Données non désaisonnalisées</i>	Seasonally adjusted / <i>Données désaisonnalisées</i>	Unadjusted / <i>Données non désaisonnalisées</i>	Seasonally adjusted / <i>Données désaisonnalisées</i>	Unadjusted / <i>Données non désaisonnalisées</i>	Seasonally adjusted / <i>Données désaisonnalisées</i>	Unadjusted / <i>Données non désaisonnalisées</i>	Seasonally adjusted / <i>Données désaisonnalisées</i>
		V122639	V122646	V122656	V122657	V122658	V122659	V800015	V122661	V122632	V800016						
2003	J	259,851	259,819 R	16,787	517	11,660	24,271	1,252	4,827	25	18,834						
	J	258,453	257,824 R	16,894	526	11,760	24,389	1,243	4,844	24	18,808						
	A	257,318	255,642 R	17,022	552	11,851	24,603	1,231	4,934	23	18,702						
	S	254,409	253,675 R	17,056	577	11,886	24,814	1,220	4,943	22	18,598						
	O	253,187	252,416 R	17,294	590	11,906	24,983	1,211	4,926	21	18,587						
	N	249,971	249,579 R	17,406	590	11,930	25,111	1,207	4,860	21	18,665						
	D	246,305	247,969 R	17,404	590	11,979	25,239	1,202	4,855	20	18,742						
2004	J	244,060	247,858 R	17,367	589	12,020	25,403	1,194	4,871	19	18,842						
	F	245,704	246,596 R	17,193	587	11,992	25,596	1,186	4,851	18	18,960						
	M	249,084	248,822 R	17,324	584	11,953	25,788	1,177	4,878	17	19,077						
	A	250,921	250,055 R	17,425	592	11,977	25,919	1,172	4,864	17	19,331						
	M	252,674	252,010 R	17,484	610	12,016	25,986	1,173	4,918	16	19,726						
	J	257,925	257,567 R	17,670	628	12,084	26,052	1,174	4,972	14	20,121						
	J	259,727	258,770 R	17,946	653	12,168	26,158	1,175	5,051	14	20,413						
	A	258,982	256,946 R	18,138	685	12,182	26,305	1,178	5,076	15	20,609						
	S	257,303	256,498 R	18,194	716	12,175	26,450	1,180	5,184	15	20,801						
	O	257,640 E	256,840E,R	18,042	731E	12,201 E	26,590 E	1,179 E	5,200	15E	20,941E						
	N	258,757 E	258,592E,R	17,950	731E	12,277 E	26,726 E	1,174 E	5,422	14E	21,028E						
	D	259,583E,R	261,728E,R	18,044	731E	12,364 E	26,863 E	1,169 E	5,548	13E	21,116E						
2005	J	257,773 E	262,018 E	18,166						5,317							

(1) Excludes reverse repos and loans to non-residents. / *Ne comprend pas les prises en pension ni les prêts à des non-résidents.*  
 (2) Excludes reverse repos. / *Ne comprend pas les prises en pension.*  
 (3) Excludes securitized loans that are consolidated on the banks' balance sheets as loans. / *Les données excluent les prêts titrisés qui sont consolidés en tant que prêts dans les bilans des banques.*

Monthly average or average of month-ends <i>Moyenne mensuelle ou moyenne de fin de mois</i>	CREDIT MEASURES (Millions of dollars) <i>MESURES DU CRÉDIT (En millions de dollars)</i>						continued <i>suite</i>
	Other business credit <i>Autres crédits aux entreprises</i>						
	Special-purpose corporations (securitization) <sup>1</sup> <i>Sociétés spécialisées (titrisation)<sup>1</sup></i>	Bonds and debentures <i>Obligations et débitures</i>	Equity and warrants <i>Actions et bons de souscription</i>	Trust Units <i>Parts de fiducie</i>	Adjustments to other business credit <i>Ajustements aux autres crédits aux entreprises</i>	Total other business credit <i>Ensemble des autres crédits aux entreprises</i>	
	V122655	V122640	V122642	V20638380	V122650	V36412	
2003	J	10,819	246,503 R	274,575	33,573	-	643,642 R
	J	10,548	248,151 R	274,672	34,727	-	646,586 R
	A	10,179	248,319 R	275,490	36,275	-	649,182 R
	S	9,822	249,048 R	276,653	37,359	-	651,998 R
	O	9,774	250,732 R	277,886	38,169	-	656,078 R
	N	10,044	253,306 R	278,742	39,112	-	660,992 R
	D	10,350	255,157 R	279,542	41,051	-	666,130 R
2004	J	10,290	256,495 R	280,888	42,575	-	670,554 R
	F	9,825	257,483 R	282,075	42,985	-	672,748 R
	M	9,321	256,834 R	283,468	43,935	-	674,356 R
	A	9,050	256,657 R	284,999	45,285	-	677,288 R
	M	9,039	257,364 R	286,286	46,452	-	681,068 R
	J	9,052	257,853 R	287,133	47,295	-	684,048 R
	J	8,947	259,435 R	287,998	48,116	-	688,074 R
	A	8,762	261,252 R	288,924	48,791	-	691,915 R
	S	8,676	260,584 R	289,942	49,306	-	693,223 R
	O	8,597 E	259,544 R	290,953	50,058	-	694,050E,R
	N	8,280 E	263,188 R	292,302	50,791	-	699,883E,R
	D	8,063E,R	266,721 R	294,395	51,981	-	707,007E,R
2005	J	8,244 E	267,290 R	295,572	53,278	-	710,443 E

Monthly average or average of month-ends <i>Moyenne mensuelle ou moyenne de fin de mois</i>	CREDIT MEASURES (Millions of dollars) <i>MESURES DU CRÉDIT (En millions de dollars)</i>				continued <i>suite</i>
	Total business credit <i>Ensemble des crédits aux entreprises</i>		Total household and business credit <i>Ensemble des crédits aux ménages et aux entreprises</i>		
	Unadjusted <i>Données non saisonnalisées</i>	Seasonally adjusted <i>Données saisonnalisées</i>	Unadjusted <i>Données non saisonnalisées</i>	Seasonally adjusted <i>Données saisonnalisées</i>	
	V122643	V122647	V122644	V122648	
2003	J	903,493 R	902,251 R	1,649,157 R	1,649,563 R
	J	905,039 R	903,014 R	1,660,364 R	1,657,680 R
	A	906,500 R	905,019 R	1,667,230 R	1,664,205 R
	S	906,408 R	906,477 R	1,674,844 R	1,672,139 R
	O	909,265 R	909,256 R	1,683,128 R	1,680,333 R
	N	910,963 R	911,649 R	1,691,913 R	1,689,193 R
	D	912,435 R	914,310 R	1,697,909 R	1,696,929 R
2004	J	914,614 R	918,251 R	1,703,898 R	1,707,141 R
	F	918,452 R	920,150 R	1,710,145 R	1,714,827 R
	M	923,440 R	922,696 R	1,720,164 R	1,722,632 R
	A	928,208 R	926,761 R	1,731,941 R	1,734,519 R
	M	933,741 R	932,855 R	1,745,099 R	1,747,579 R
	J	941,973 R	940,493 R	1,762,459 R	1,762,986 R
	J	947,801 R	945,483 R	1,777,183E,R	1,774,062E,R
	A	950,897 R	949,098 R	1,788,103E,R	1,784,445E,R
	S	950,526 R	950,774 R	1,794,092E,R	1,791,332E,R
	O	951,690E,R	951,834E,R	1,803,553E,R	1,800,364E,R
	N	958,640E,R	959,719E,R	1,816,987E,R	1,813,997E,R
	D	966,590E,R	968,705E,R	1,831,646 E	1,830,453 E
2005	J	968,216 E	972,021E		

(1) Excludes securitized loans that are consolidated on the banks' balance sheets as loans. / *Les données excluent les prêts titrisés qui sont consolidés en tant que prêts dans les bilans des banques.*

End of period En fin de période		GOVERNMENT OF CANADA SECURITIES OUTSTANDING (Par Value) ENCOURS DES TITRES DU GOUVERNEMENT CANADIEN (Valeur nominale)							BFS Table G4 SBF Tableau G4			
		Millions of Canadian dollars En millions de dollars canadiens										
		Treasury bills Bons du Trésor	Other direct and guaranteed securities <sup>1</sup> Autres titres émis ou garantis <sup>1</sup>	Canada Savings Bonds and other retail instruments Obligations d'épargne du Canada et autres titres de placements au détail	Total Total	Held by Détenteurs Bank of Canada Banque du Canada	Government of Canada accounts <sup>2</sup> Comptes du gouvernement canadien <sup>2</sup>					
						Treasury bills Bons du Trésor	Bonds Obligations	Total Total	Treasury bills Bons du Trésor	Bonds Obligations	Short-term instruments Titres à court terme	Total Total
		V37331		V37295	V37289	V37370	V37371	V37369	V37382	V37383	V37347	V37363
2004	O	115,200	286,718	21,161	423,079	13,894	29,457	43,351	62	5,033	-	5,095
	N	120,250	285,434	19,769	425,453	14,370	29,772	44,142	70	6,312	-	6,382
	D	117,050	275,578	19,620	412,248	13,876	29,687	43,563	80	4,962	-	5,042
2005	J	114,600	275,877	19,530	410,007	13,106	29,862	42,968	8	4,962	-	4,970
2005	J 5	113,800	275,578	19,613	408,990	13,535	29,377	42,912	51	4,962	-	5,013
	12	113,800	275,577	19,578	408,956	13,570	29,377	42,946	16	4,962	-	4,978
	19	112,000	276,977	19,555	408,532	13,203	29,517	42,719	33	5,799	-	5,832
	26	113,500	277,236	19,539	410,275	13,227	29,517	42,743	9	6,133	-	6,142
	F 2	113,400	275,877	19,563	408,840	12,952	29,517	42,469	37	4,962	-	4,999
	9	111,900	277,977	19,499	409,376	12,959	29,727	42,686	30	5,438	-	5,468
	16	112,000	278,277	19,463	409,740	12,489	29,727	42,216	25	6,426	-	6,451
	23	114,000	280,277	19,431	413,708	12,484	30,027	42,511	26	7,026	-	7,052

Changes from the date indicated: / Variations par rapport à la date indiquée :

2004	F 25	6,600	-16,673	-2,106	-12,179	1,041	782	1,823	3	795	-	798
2005	F 16	2,000	2,000	-32	3,968	-5	300	295	1	600	-	601

End of period En fin de période		GOVERNMENT OF CANADA SECURITIES OUTSTANDING (Par Value) ENCOURS DES TITRES DU GOUVERNEMENT CANADIEN (Valeur nominale)				Average of Wednesdays and Wednesday Moyenne mensuelle des mercredis ou données du mercredi	GOVERNMENT OF CANADA CANADIAN DOLLAR DEPOSITS DÉPÔTS EN DOLLARS CANADIENS DU GOUVERNEMENT CANADIEN		
		Millions of Canadian dollars En millions de dollars canadiens					Millions of dollars En millions de dollars		
		Held by Détenteurs General Public Public					Held at Détenteurs Bank of Canada Banque du Canada		
		Treasury bills Bons du Trésor	Marketable bonds and notes Obligations et billets négociables	Canada Savings Bonds and other retail instruments Obligations d'épargne du Canada et autres titres de placement au détail	Total Total		LVTS Participants Participants au STPGV		Total Total
		V37377	V37378	V37295	V37375	V36642 V36628	V37343		
2004	O	101,244	252,229	21,161	374,634	2004 N	2,188	13,495	15,683
	N	105,810	249,350	19,769	374,929	D	1,447	4,109	5,556
	D	103,094	240,930	19,620	363,643				
2005	J	101,486	241,054	19,530	362,070	2005 J	1,300	4,178	5,478
	F					F	1,280	6,519	7,799
2005	J 5	100,214	241,240	19,613	361,067	2005 J 5	920	3,300	4,220
	12	100,214	241,239	19,578	361,031	12	1,139	6,012	7,151
	19	98,764	241,662	19,555	359,981	19	1,518	3,312	4,830
	26	100,264	241,586	19,539	361,389	26	1,622	4,086	5,708
	F 2	100,411	241,399	19,563	361,373	F 2	1,154	5,601	6,755
	9	98,911	242,812	19,499	361,222	9	1,451	6,887	8,338
	16	99,486	242,125	19,463	361,074	16	1,133	7,039	8,172
	23	101,490	243,225	19,431	364,146	23	1,382	6,548	7,930

Changes from the date indicated: / Variations par rapport à la date indiquée :

2004	F 25	5,556	-18,249	-2,106	-14,799	2004 F 25	-227	498	271
2005	F 16	2,004	1,100	-32	3,072	2005 F 16	249	-491	-243

(1) Includes securities denominated in foreign currency (excluding U.S. -pay "Canada Bills").

Comprend les titres libellés en monnaies étrangères (à l'exclusion des « bons du Canada » en dollars É.-U.).

(2) Includes Government of Canada Accounts held at the Bank of Canada, plus non-market bonds held by the Canada Pension Plan.

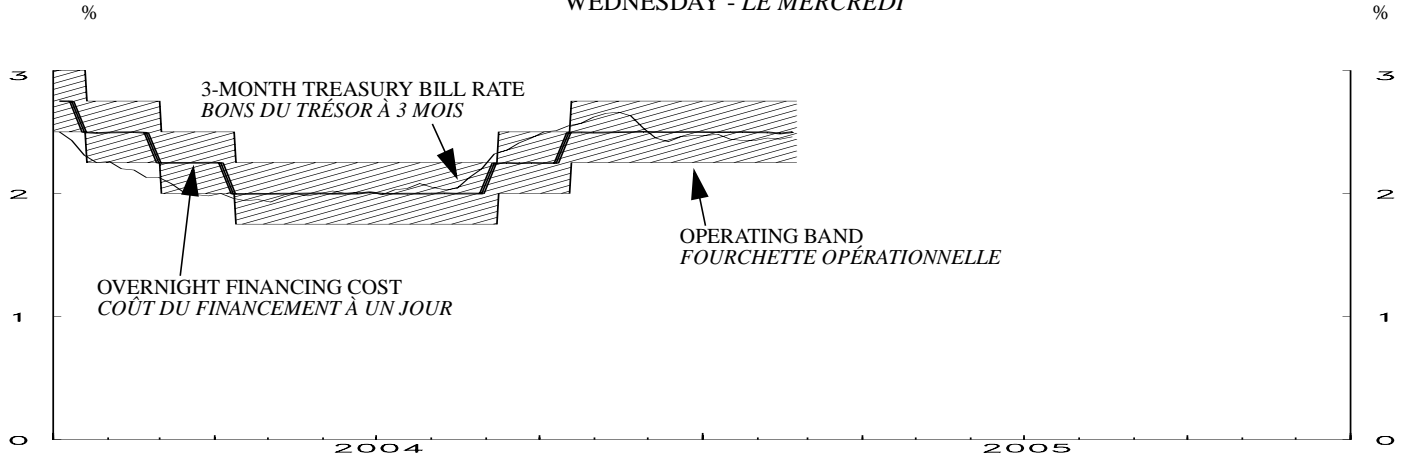
Comprend les comptes du gouvernement canadien à la Banque du Canada et les titres non négociables détenus par le Régime de pensions du Canada.



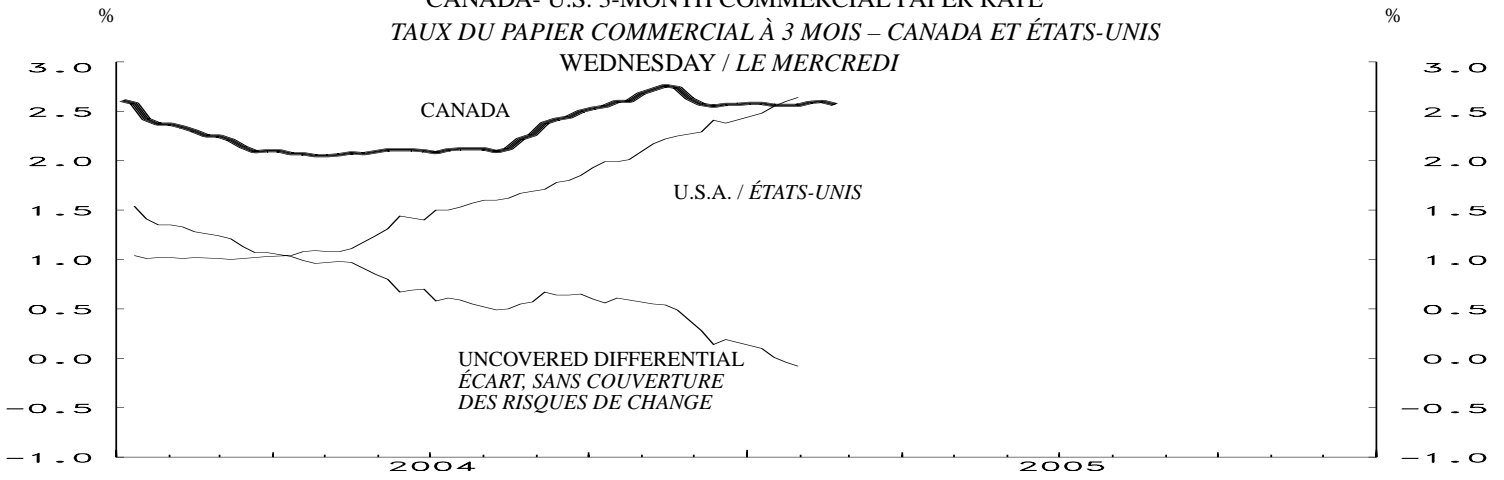
Month Mois	NET NEW SECURITIES ISSUES PLACED IN CANADA AND ABROAD (Millions of Canadian dollars, par value) <i>ÉMISSIONS NETTES DE TITRES PLACÉS AU CANADA ET À L'ÉTRANGER (En millions de dollars canadiens, valeur nominale)</i>													BFS Table F4 SBF Tableau F4	
	Government of Canada Obligations du gouvernement canadien	Provincial bonds Obligations des provinces	Municipal bonds Obligations des municipalités	Corporations Sociétés			Other institutions and foreign borrowers Autres institutions et emprunteurs étrangers	Term Securitizations Titrization à terme	Total	Treasury bills and other short-term instruments Bons du Trésor et autres titres à court terme				Total net new issues Ensemble des émissions nettes	
				Bonds Obligations	Preferred and common stocks Actions privilégiées ou ordinaires	Trust Units Parts de fiducie		NHA mortgage-backed securities Titres hypothécaires garantis en vertu de la LHN		Government of Canada treasury bills, U.S.-pay Canada bills and other short-term instruments Bons du Trésor canadien, bons du Canada en dollars É.-U. et autres titres à court terme	Provincial governments and their enterprises and municipal governments Provinces entreprises provinciales et municipalités	Total commercial paper Ensemble du papier commercial	Canadian dollar bankers' acceptances Acceptations bancaires en dollars canadiens		
	V122305(Q)	V122308(Q)	V122311(Q)	V122314(Q)	V122335(Q)	V20647412(Q)	V122323(Q)	V760338(Q)	V760339(Q)	V122328(Q)	V122343(Q)	V122344(Q)	V122339(Q)	V122342(Q)	V122327(Q)
2003	A -395	761	224	-2,970R	1,169	475	150	-86	329	-343R	-3,544		2,040	-906	
	M 434	661	-34	3,687	-1,952	797	-	-1,023	1,793	4,363	5,875		-964	-1,446	
	J -3,239	-1,400	747	5,691R	499	577	888	4,226	1,321	9,310R	464	3,898	-1,352	-1,214	16,182 R
	J 633	1,217	101	3,332R	904	1,731	-	-691	386	7,613R	2,818		616	1,074	
	A -1,006	1	-48	-760	1,399	1,366	-	501	1,190	2,643	3,750		-1,470	412	
	S -3,633	2,152	221	3,842	812	801	-	6,097	139	10,431	-1,867	-4,625	-1,805	-2,063	17,525 R
	O 165	235	-54	5,321	1,862	821	200	353	2,845	11,748	-583		-552	40	
	N -2,062	3,125	108	5,412	-137	1,064	-10	-853	-256	6,391	7,460		986	-188	
	D -5,358	-3,594	608	573	1,668	2,813	-	5,018	614	2,342	-2,635	4,183	-1,451	-3,634	24,110
2004	J 1,842	2,447	124	293	597	236	150	465	-3,297	2,857	-6,458		-1,190	2,117	
	F 1,253	3,857	-87	1,026R	834 R	584	-13	336	878	8,668R	-3,162		240	-88	
	M -483	2,266	159	-2,931	1,000 R	1,315	-7	4,322	-57	5,584R	7,443	-7,010	-49	-881	8,072 R
	A 680	1,193	278	5,151	1,586 R	1,386	-18	-107	2,405	12,554R	-5,060		689	1,226	
	M 2,400	3,442	20	902	474 R	948	-	-385	998	8,799R	4,022		-58	-1,322	
	J -7,391	-9,965	610	-811	369 R	737	-	4,779	-262	-11,934R	1,065	8,895	2,096	510	21,484 R
	J -1,956	1,466	254	2,835	966 R	906	-	427	-534	4,364R	634		-289	1,715	
	A 2,591	2,302	-76	2,002	121 R	445	-40	-76	-409	6,860R	175		-281	-884	
	S -6,477	918	-114	-508	1,708 R	585	-	4,384	-169	327R	-1,679	-3,164R	805	-1,628	6,953 R
	O 518	3,341	333	-726	548 R	920	220	-690	-599	3,865R	1,188		362	2,586	
	N -2,676	3,336 R	-309	5,492	1,915 R	545	-50	-385	3,680	11,548R	5,100		759	-181	
	D -9,698	1,986 R	-640R	-617	3,293 R	1,835	-	5,784	225	2,168R	-3,447	-1,088	4,445	-2,920	24,384
2005	J 209	1,107	-105	-1,694	587 R	759	98	-559			-2,372				

End of period En fin de période	CORPORATE SHORT-TERM PAPER OUTSTANDING <i>ENCOURS DES EFFETS À COURT TERME DES SOCIÉTÉS</i>										BFS Table F2 SBF Tableau F2
	Millions of Canadian dollars <i>En millions de dollars canadiens</i>										
	Commercial Paper <i>Papier commercial</i>				Canadian dollar bankers' acceptances <i>bancaires en dollars canadiens</i>	Total corporate short-term paper <i>Papier à court terme émis par les sociétés</i>	Treasury bills and other short-term paper <i>Bons du Trésor et autres effets à court terme</i>		Total treasury bills and other short-term paper <i>Ensemble des bons du Trésor et autres effets à court terme</i>	Commercial paper issued by foreign corporations <i>Papier commercial des sociétés étrangères</i>	
	Total	Of which: Paper issued by non financial corporations <i>Dont : Papier des sociétés non financières</i>	Of which: Securitizations <i>Dont : Titrisation</i>	Of which: U.S. dollars <i>Dollars É.-U.</i>			Provincial governments and their enterprises <i>Provinces et entreprises provinciales</i>	Municipal governments <i>Municipalités</i>			
	V122246	V122253	V122254	V122255	V122243	V122241	V122256	V122257	V122258	V122259	
2003	A 115,104	17,988	62,629	10,082	39,293	154,397	20,331			3,066	
	M 114,140	16,828	63,147	9,330	37,847	151,987	22,819			3,727	
	J 112,788	16,120	64,105	7,275	36,633	149,421	21,432	180	171,033	3,582	
	J 113,404	16,937	63,235	8,277	37,707	151,111	18,207			3,915	
	A 111,934	16,671	62,976	8,655	38,119	150,053	16,937			4,068	
	S 110,129	16,317	62,318	8,556	36,056	146,185	16,900	86	163,171	4,105	
	O 109,577	17,108	61,396	8,072	36,096	145,673	17,637			4,209	
	N 110,563	16,466	61,532	8,225	35,908	146,471	19,376			4,148	
	D 109,112	14,669	62,567	7,064	32,274	141,386	21,103	67	162,555	4,172	
2004	J 107,922	14,513	61,143	7,766	34,391	142,313	19,795			5,405	
	F 108,162	14,608	60,834	7,749	34,303	142,465	18,066			6,155	
	M 108,113	13,903	60,405	7,469	33,422	141,535	13,985	174	155,694	6,867	
	A 108,802	13,966	60,135	8,982	34,648	143,450	17,309			6,832	
	M 108,744	14,172	59,911	8,749	33,326	142,070	17,165			7,168	
	J 110,840	14,269	62,571	9,557	33,836	144,676	22,937	118	167,730	6,710	
	J 110,551	15,025	61,846	9,445	35,551	146,102	22,565			6,424	
	A 110,270	14,792	60,975	8,601	34,667	144,937	19,194			6,107	
	S 111,075	14,530	62,188	8,994	33,039	144,114	19,815	75R	164,003R	6,239	
	O 111,437	14,355	62,818	8,363	35,625	147,062	19,240			6,117	
	N 112,196	13,758	63,768	8,962	35,444	147,640	18,548			6,244	
	D 116,641	14,821	65,464	8,437	32,524	149,165	18,736	65	167,967	6,406	
2005	J	13,302E					17,248			5,909E	

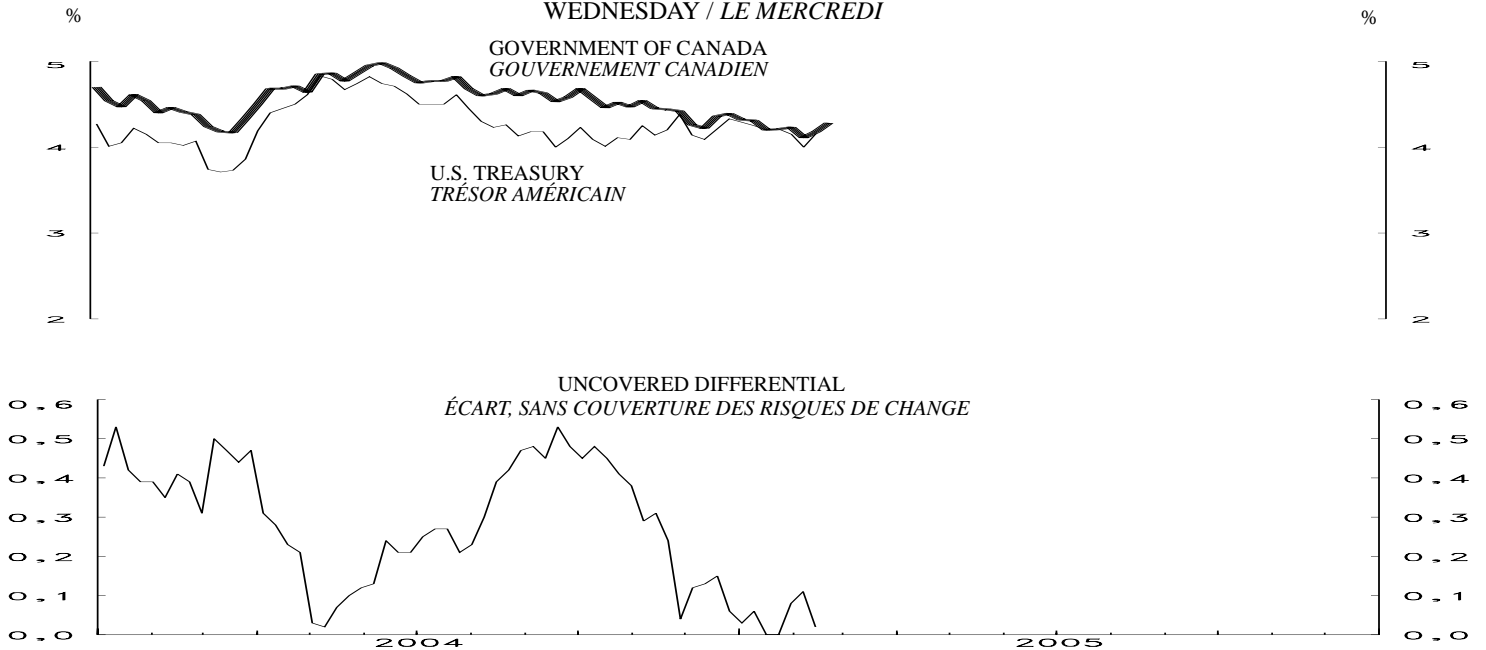
3-MONTH TREASURY BILL RATE AND OVERNIGHT FINANCING COST  
 TAUX DES BONS DU TRÉSOR À 3 MOIS ET COÛT DU FINANCEMENT À UN JOUR  
 WEDNESDAY - LE MERCREDI



CANADA- U.S. 3-MONTH COMMERCIAL PAPER RATE  
 TAUX DU PAPIER COMMERCIAL À 3 MOIS – CANADA ET ÉTATS-UNIS  
 WEDNESDAY / LE MERCREDI

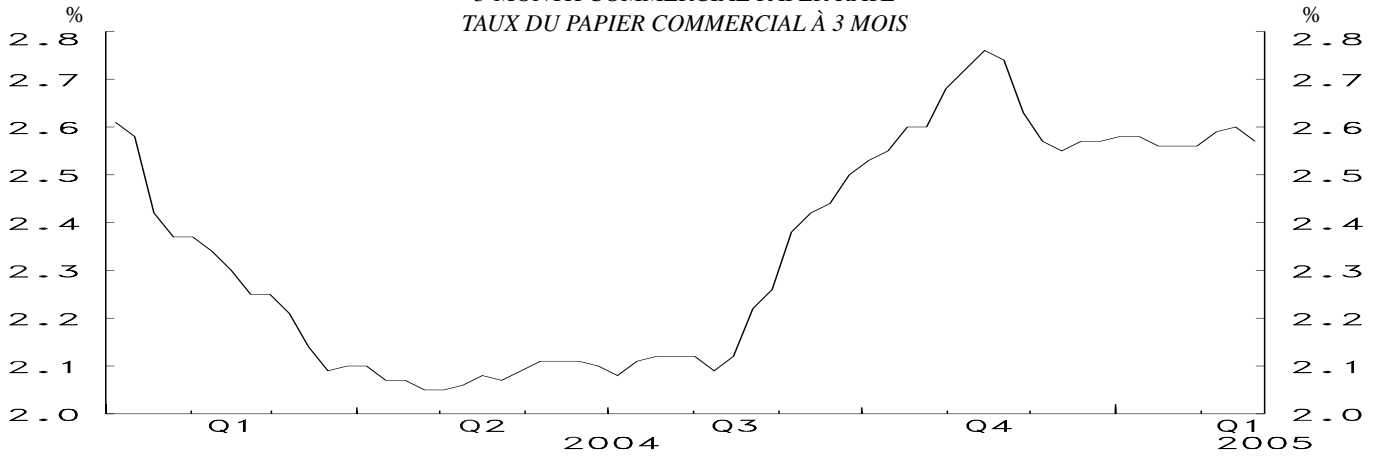


CANADA- U.S. GOVERNMENT 10 YEAR BOND YIELDS  
 OBLIGATIONS À 10 ANS DES GOUVERNEMENTS CANADIEN ET AMÉRICAIN  
 WEDNESDAY / LE MERCREDI



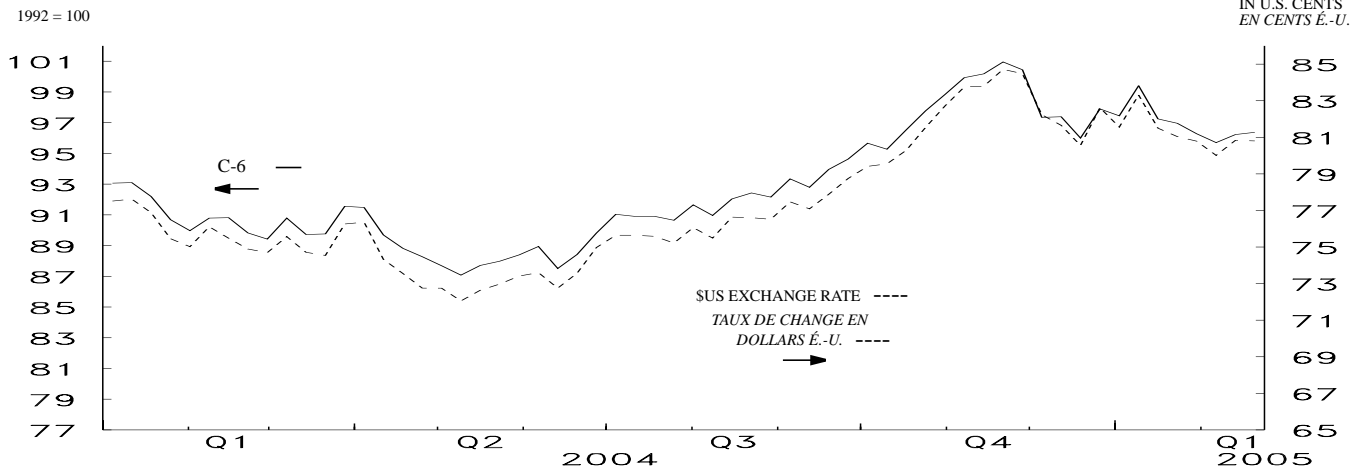
MONETARY CONDITIONS INDEX / INDICE DES CONDITIONS MONÉTAIRES  
WEDNESDAY / LE MERCREDI

3-MONTH COMMERCIAL PAPER RATE  
TAUX DU PAPIER COMMERCIAL À 3 MOIS

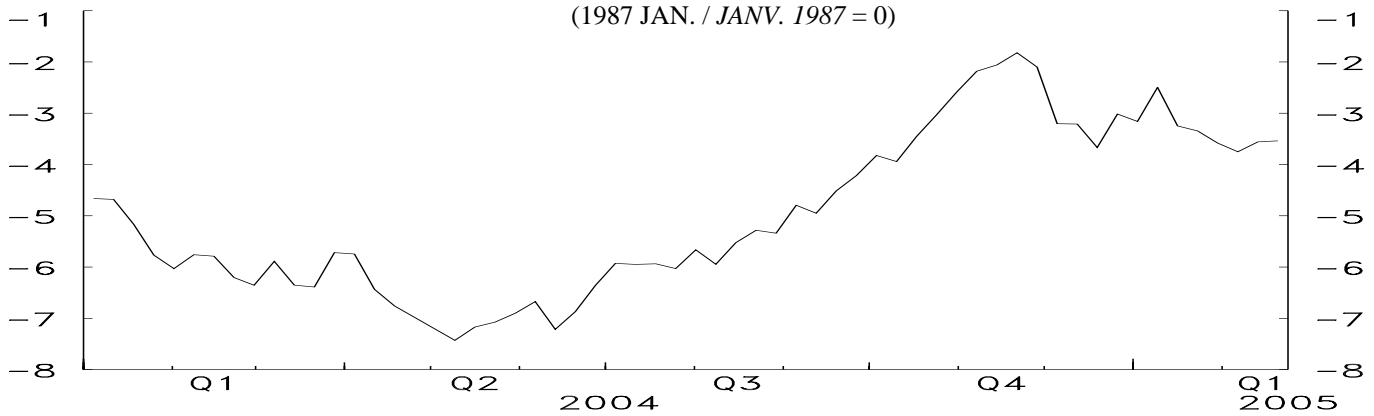


C-6 EXCHANGE RATE INDEX AND \$U.S. EXCHANGE RATE

TAUX DE CHANGE DU DOLLAR CANADIEN PAR RAPPORT AUX MONNAIES COMPOSANT L'INDICE C-6 ET AU DOLLAR É.-U.



MONETARY CONDITIONS INDEX  
INDICE DES CONDITIONS MONÉTAIRES  
(1987 JAN. / JANV. 1987 = 0)

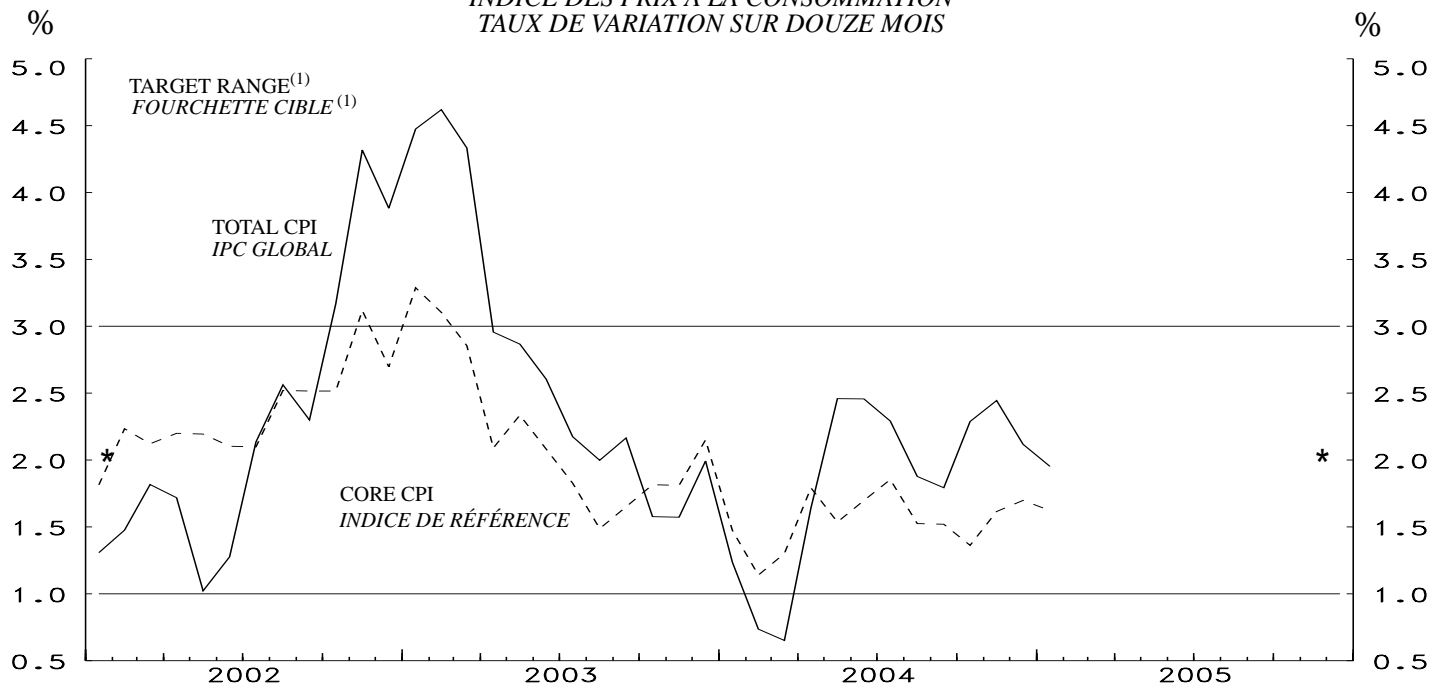


LAST DATA POINT PLOTTED: 23-Feb-05  
FIN DE LA PÉRIODE CONSIDÉRÉE: 23-fév-05

NOTE: THE MONETARY CONDITIONS INDEX IS A WEIGHTED SUM OF THE CHANGES IN THE 3-MONTH COMMERCIAL PAPER RATE AND THE C-6 TRADE-WEIGHTED EXCHANGE RATE (SEE TECHNICAL NOTE IN THE WINTER 1998-1999 ISSUE OF THE BANK OF CANADA REVIEW, PAGES 125 AND 126) FROM JANUARY 1987. THE INDEX IS CALCULATED AS THE CHANGE IN THE INTEREST RATE PLUS ONE-THIRD OF THE PERCENTAGE CHANGE IN THE EXCHANGE RATE. THE BANK DOES NOT TRY TO MAINTAIN A PRECISE MCI LEVEL IN THE SHORT RUN. SEE *MONETARY POLICY REPORT*, MAY 1995, P.14.

NOTA : L'INDICE DES CONDITIONS MONÉTAIRES (L'ICM) EST UNE SOMME PONDÉRÉE DES VARIATIONS ENREGISTRÉES DEPUIS JANVIER 1987 PAR LE TAUX DU PAPIER COMMERCIAL À 3 MOIS ET LE TAUX DE CHANGE DU DOLLAR CANADIEN PAR RAPPORT AUX MONNAIES COMPOSANT L'INDICE C-6 (VOIR LA NOTE TECHNIQUE PUBLIÉE DANS LA LIVRAISON DE L'HIVER 1998-1999 DE LA REVUE DE LA BANQUE DU CANADA, PAGES 125 ET 126) PONDÉRÉ EN FONCTION DES ÉCHANGES COMMERCIAUX. ON OBTIENT L'ICM EN ADDITIONNANT LA VARIATION DU TAUX D'INTÉRÊT ET LE TIERS DE LA VARIATION, ÉTABLIE EN POURCENTAGE, DU TAUX DE CHANGE. LA BANQUE NE S'EFFORCE PAS, AU JOUR LE JOUR, DE MAINTENIR L'ICM À UN NIVEAU PRÉCIS. VOIR LE RAPPORT SUR LA POLITIQUE MONÉTAIRE, MAI 1995, P. 15.

**CONSUMER PRICE INDEX**  
**YEAR-OVER-YEAR PERCENTAGE CHANGE**  
**INDICE DES PRIX À LA CONSOMMATION**  
**TAUX DE VARIATION SUR DOUZE MOIS**



LAST DATA POINT PLOTTED: January 05  
 FIN DE LA PÉRIODE CONSIDÉRÉE : janvier 05

\* Inflation - control target / \* Cible de maîtrise de l'inflation

(1) Note: Although the target is expressed in terms of the total CPI, the Bank of Canada bases its policy actions on a core measure of the CPI that excludes the eight most volatile components (fruits, vegetables, gasoline, fuel oil, natural gas, mortgage interest, inter-city transportation and tobacco products) as well as the effect of indirect taxes on the remaining components.

*Bien que la cible soit exprimée en fonction de l'IPC global, la Banque du Canada fonde ses décisions de politique monétaire sur un indice de référence qui exclut de l'IPC les huit composantes les plus volatiles (fruits, légumes, essence, mazout, gaz naturel, intérêts hypothécaires, transport interurbain et produits du tabac) ainsi que l'effet des impôts indirects sur les autres composantes.*

CONSUMER PRICE INDEX INDICE DES PRIX À LA CONSOMMATION							MONETARY CONDITIONS INDEX INDICE DES CONDITIONS MONÉTAIRES					
Month Mois	Total CPI IPC global		Percentage (y/y) (unadjusted) Taux de variation (a/a) (données non désaisonnalisées)				Wednesday Le mercredi	3-Month prime corporate paper rate Taux du papier de premier choix des sociétés non financières à 3 mois	Canadian dollar index against C-6 currencies Indice C-6 des cours du dollar canadien	Monetary conditions index Indice des conditions monétaires		
	Unadjusted Données non désai- sonnalisées	Seasonally adjusted Données désaisonna- lisées	Total CPI IPC global	Core CPI Indice de référence	Alternative measures of trend inflation Autres mesures de l'inflation tendancielle CPIXFET CPIW IPCHAEI IPCP							
	V735319	V18702611				V36393		V121812	V121814			
2003	J	122.1	121.8	2.6	2.1	2.1	2.0	2004	O 27	2.60	97.77	-3.03
	J	122.2	121.9	2.2	1.8	1.7	1.9					
	A	122.5	122.4	2.0	1.5	1.7	1.7		N 3	2.68	98.84	-2.59
	S	122.7	122.7	2.2	1.7	1.8	1.9		10	2.72	99.93	-2.18
	O	122.4	122.5	1.6	1.8	1.8	1.8		17	2.76	100.18	-2.06
	N	122.7	122.8	1.6	1.8	1.8	1.7		24	2.74	100.95	-1.82
	D	122.8	123.2	2.0	2.2	1.5	2.1					
2004	J	122.9	123.4	1.2	1.5	1.5	1.5		D 1	2.63	100.45	-2.10
	F	123.2	123.4	0.7	1.1	1.0	1.2		8	2.57	97.34	-3.20
	M	123.6	123.5	0.7	1.3	1.1	1.2		15	2.55	97.39	-3.21
	A	123.9	123.9	1.6	1.8	1.2	1.7		22	2.57	96.00	-3.67
	M	125.0	124.6	2.5	1.5	1.2	1.8		29	2.57	97.89	-3.02
	J	125.1	124.8	2.5	1.7	1.4	1.8					
	J	125.0	124.8	2.3	1.9	1.4	1.9	2005	J 5	2.58	97.44	-3.16
	A	124.8	124.7	1.9	1.5	1.0	1.7		12	2.58	99.41	-2.49
	S	124.9	124.9	1.8	1.5	1.0	1.6		19	2.56	97.25	-3.25
	O	125.2	125.4	2.3	1.4	0.8	1.7		26	2.56	96.96	-3.35
	N	125.7	125.7	2.4	1.6	1.1	1.8					
	D	125.4	125.8	2.1	1.7	1.3	1.7		F 2	2.56	96.28	-3.58
2005	J	125.3	125.7	2.0	1.6	1.2	1.6		9	2.59	95.70	-3.75
									16	2.60	96.23	-3.56
									23	2.57	96.37	-3.54

Core CPI: The CPI excluding the eight most volatile components (fruits, vegetables, gasoline, fuel oil, natural gas, mortgage interest, inter-city transportation and tobacco products) as well as the effect of indirect taxes on the remaining components. CANSIM identifier for this series (in level terms) is V36398. / La Banque utilise comme indice de référence l'IPC qui exclut les huit composantes les plus volatiles (fruits, légumes, essence, mazout, gaz naturel, intérêts hypothécaires, transport interurbain et produits du tabac) ainsi que l'effet des impôts indirects sur les autres composantes. Le numéro d'identification de Cansim applicable à cette série (données exprimées en valeur absolue) est le V36398.

CPIXFET: The CPI excluding food, energy and the effect of indirect taxes. / IPCHAEI : IPC hors alimentation, énergie et effet des impôts indirects

CPIW: In this measure, each component of the total CPI is multiplied by an additional weight that is inversely proportional to the component's volatility, so that the more volatile the component the less it influences the overall index. / Dans IPCP, chacune des composantes de l'IPC global est multipliée par une pondération additionnelle qui est inversement proportionnelle à la variabilité de la composante, afin que les plus volatiles d'entre elles influencent moins l'évolution de l'indice global.