

FOR IMMEDIATE RELEASE  
POUR PUBLICATION IMMÉDIATE

January 13, 2012  
Le 13 janvier 2012

CONTENTS  
TABLE DES MATIÈRES

Page <i>Page</i>		Table <sup>1</sup> <i>Tableau<sup>1</sup></i>
3	Bank of Canada: assets and liabilities / <i>Banque du Canada : actif et passif</i>	B2
* 3	Positions of members of the Canadian Payments Association with the Bank of Canada / <i>Positions des membres de l'Association canadienne des paiements à la Banque du Canada</i>	B3
* 4	Bank of Canada special purchase and resale agreements/sale and repurchase agreements intervention, and other Bank of Canada operations / <i>Intervention de la Banque du Canada dans le cadre de prises en pension spéciales ou de cessions en pension, et autres opérations de la Banque du Canada</i>	B3
4, 5	Chartered bank assets / <i>Actif des banques à charte</i>	C1
6	Chartered bank liabilities / <i>Passif des banques à charte</i>	C2
7	Chartered bank foreign currency items / <i>Effets en monnaies étrangères des banques à charte</i>	
7	Selected seasonally adjusted series: Chartered bank assets and liabilities <i>Quelques statistiques bancaires désaisonnalisées : Avoirs et engagements des banques à charte</i>	C8
* 8, 9, 10	Financial market statistics / <i>Statistiques du marché financier</i>	F1
* 10	Exchange rates / <i>Cours du change</i>	I1
11, 12	Monetary aggregates / <i>Agrégats monétaires</i>	E1
* 13, 14, 15	Credit measures / <i>Mesures du crédit</i>	E2
* 16	Government of Canada securities outstanding / <i>Encours des titres du gouvernement canadien</i>	G4
* 16	Government of Canada deposits / <i>Dépôts du gouvernement canadien</i>	
* 17	Net new securities issues placed in Canada and abroad <i>Émissions nettes de titres placés au Canada et à l'étranger</i>	F4
17	Corporate short-term paper outstanding / <i>Encours des effets à court terme des sociétés</i>	F2
* 18, 19	Charts: interest rates, exchange rates and monetary conditions indicators <i>Graphiques : taux d'intérêt, cours du change et indicateurs des conditions monétaires</i>	
* 20	Consumer Price Index and monetary conditions indicators <i>Indice des prix à la consommation et indicateurs des conditions monétaires</i>	

Data in this package are unadjusted unless otherwise stated. / À moins d'indication contraire, les données de cette publication n'ont pas été désaisonnalisées.

For all Wednesday series, in the event a holiday falls on a Wednesday, data for the preceding business day will be shown.  
*Si un jour férié tombe un mercredi, ce sont les séries du jour ouvrable précédent qui sont présentées.*

"R" revised / *révisé*

"E" estimate / *estimation*

\* New information this week. / *Nouvelles données de cette semaine*

(1) Refers to the corresponding *Bank of Canada Banking and Financial Statistics* tables and footnotes. / *Renvoie à la note ou au tableau correspondant dans les Statistiques bancaires et financières de la Banque du Canada.*

Note to Users (over) Avis aux Utilisateurs (verso)
---

### \*\*\*Note to Users\*\*\*

Beginning January 2011, the Canadian Accounting Standards Board (AcSB) adopted International Financial Reporting Standards (IFRS). Financial institutions adopting IFRS converted at the start of their first fiscal year following 31 December 2010. For the credit measures presented on pages 13, 14 and 15, the most significant effect relates to the inclusion of securitized loans on financial institutions' balance sheets, which were previously shown as loans held by Special Purpose Corporations or NHA mortgage-backed securities. This reallocation of credit primarily affects the January and November 2011 reference months. For the monetary aggregates presented on pages 11 and 12, the most significant effect relates to the chartered banks' reclassification of deposit liabilities to other liabilities, which resulted in decreases in deposit liabilities, and therefore historical continuity adjustments were applied to the monetary aggregates for the period February 1998 to October 2011.

### \*\*\*Avis aux Utilisateurs\*\*\*

Le Conseil des normes comptables du Canada a adopté, en janvier 2011, les Normes internationales d'information financière (IFRS). Les institutions financières passant aux IFRS ont fait la conversion au début de leur premier exercice suivant le 31 décembre 2010. En ce qui a trait aux mesures du crédit figurant aux pages 13, 14 et 15, le principal changement concerne l'ajout des prêts titrisés au bilan des institutions financières. Ceux-ci étaient auparavant inscrits comme prêts détenus par des sociétés de titrisation ou titres hypothécaires émis en vertu de la Loi nationale sur l'habitation. Ce réaménagement touche principalement les mois de référence de janvier et de novembre 2011. Pour ce qui est des agrégats monétaires présentés aux pages 11 et 12, le plus important changement a trait au reclassement par les banques du passif-dépôts en autres passifs, ce qui a eu pour effet d'entraîner une diminution du passif-dépôts. Des corrections de continuité historiques ont donc été apportées aux agrégats monétaires pour la période allant de février 1998 à octobre 2011.

## Weekly Financial Statistics

### Internet

The *Weekly Financial Statistics* publication (including a schedule for the release of data) is available on the Bank of Canada's [website](#).

### Public Information and subscriptions

For information on the contents of the *Weekly Financial Statistics*, general information or to [subscribe](#) to email alerts for this and other publications, contact our Public Information Office:

Telephone: 1 800 303-1282 (toll-free, North America)

613 782-7902 (Ottawa area, outside North America)

Fax: 613 782-7713

Email: [info@bankofcanada.ca](mailto:info@bankofcanada.ca)

### Media Inquiries

Please direct all media inquiries to Public Affairs:

Telephone: 613 782-8782

Email: [communications@bankofcanada.ca](mailto:communications@bankofcanada.ca)

## Bulletin hebdomadaire de statistiques financières

### Internet

On peut consulter le *Bulletin hebdomadaire de statistiques financières* (y compris le calendrier de publication des données) dans le [site Web](#) de la Banque du Canada.

### Information publique et abonnements

Pour en savoir plus sur le contenu du *Bulletin hebdomadaire de statistiques financières*, obtenir des renseignements d'ordre général ou [s'abonner](#) au service de messagerie électronique de la Banque du Canada afin d'être avisé par courriel de la parution de ses publications, il suffit de communiquer avec le Service d'information publique:

Téléphone : 1 800 303-1282 (sans frais en Amérique du Nord)

613 782-7902 (région d'Ottawa et hors de l'Amérique du Nord)

Télécopieur : 613 782-7713

Adresse électronique : [info@banqueducanada.ca](mailto:info@banqueducanada.ca)

### Demandes des médias

Les médias sont priés de présenter leur demandes de renseignements à l'équipe chargées des affaires publiques:

Téléphone : 613 782-8782

Adresse électronique : [communications@banqueducanada.ca](mailto:communications@banqueducanada.ca)

Contents may be reproduced or referred to provided that the Weekly Financial Statistics with its date, is specifically quoted as the source.

Reproduction autorisée à condition que la source—Bulletin hebdomadaire de statistiques financières—et la date soient formellement indiquée.

BANK OF CANADA: ASSETS AND LIABILITIES (Millions of dollars)<sup>4</sup>

BFS Table B2

BANQUE DU CANADA : ACTIF ET PASSIF (En millions de dollars)<sup>4</sup>

SBF Tableau B2

Average of Wednesdays and Wednesday Moyenne mensuelle des mercredis ou données du mercredi	Assets <i>Actif</i>					Total assets or liabilities and capital <i>Total de l'actif ou du passif et capital</i>	Liabilities and capital <i>Passif et capital</i>			
	Government of Canada direct and guaranteed securities <i>Titres émis ou garantis par le gouvernement canadien</i>	Advances <sup>1</sup> <i>Avances<sup>1</sup></i>	Securities purchased under resale agreements <sup>2</sup> <i>Titres achetés dans le cadre de conventions de revente<sup>2</sup></i>	All other assets <sup>3</sup> <i>Autres éléments de l'actif<sup>3</sup></i>	Notes in Circulation <i>Billets en circulation</i>		Canadian dollars deposits <i>Dépôts en dollars canadiens</i>		All other liabilities and capital <sup>3</sup> <i>Autres éléments du passif et capital<sup>3</sup></i>	
							Treasury bills <i>Bons du Trésor</i>	Total bonds <i>Total des obligations</i>		Government of Canada <i>Gouvernement canadien</i>
	V36598	V36599	V36648	V44201361	V36649	V36596	V36639	V36642	V36650	V36646
	V36612	V36613	V36634	V44201362	V36635	V36610	V36625	V36628	V36636	V36632
2011 A	21,136	39,761	1	63	723	61,685	57,208	2,574	226	1,676
S	21,352	38,858	9	-	730	60,949	57,315	1,443	434	1,756
O	21,313	39,913	-	-	672	61,897	57,698	2,419	150	1,631
N	20,531	41,952	-	-	688	63,171	58,146	3,347	65	1,613
D	19,171	43,026	-	520	699	63,416	59,729	1,966	25	1,696
2011 N	2 21,037	40,719	-	-	679	62,436	57,893	2,965	25	1,553
	9 21,041	41,342	-	-	683	63,066	58,241	3,200	25	1,600
	16 20,340	42,070	-	-	685	63,095	58,204	3,247	25	1,619
	23 20,344	42,450	-	-	692	63,486	57,948	3,849	25	1,663
	30 19,891	43,180	-	-	698	63,770	58,442	3,472	225	1,630
D	7 19,896	42,159	-	-	691	62,746	58,727	2,379	25	1,616
	14 19,120	42,888	-	-	698	62,706	58,869	2,154	25	1,658
	21 19,123	43,515	-	634	705	63,977	60,095	2,093	25	1,764
	28 18,545	43,542	-	1,447	702	64,235	61,225	1,237	25	1,748

Changes from the date indicated: / Variations par rapport à la date indiquée :

2010 D 29	-6,360	9,999	-	-615	364	3,387	2,930	36	-	421
2011 D 21	-578	27	-	813	-3	258	1,130	-856	-	-16

Monthly and  
week ending  
Wednesday  
Données  
mensuelles  
et de la  
semaine se  
terminant  
le mercrediBANK OF CANADA (Millions of dollars)<sup>4</sup>

BFS Table B3

BANQUE DU CANADA (En millions de dollars)<sup>4</sup>

SBF Tableau B3

Positions of members of the Canadian Payments Association with the Bank of Canada  
*Positions des membres de l'Association canadienne des paiements à la Banque du Canada*

	Total overdraft loans <sup>1</sup> <i>Total des prêts pour découvert<sup>1</sup></i>		Total positive balances <i>Total soldes créditeurs</i>		Special deposit accounts <i>Comptes spéciaux de dépôt</i>	
	Total amount <i>Montant total</i>	Days transacted <i>Nombre de jours</i>	Total amount <i>Montant total</i>	Days transacted <i>Nombre de jours</i>	Total amount <i>Montant total</i>	Days transacted <i>Nombre de jours</i>
	V41838377	V41838378	V41838379	V41838380	V41838381	V41838382
	V41838391	V41838392	V41838393	V41838394	V41838395	V41838396
2011 A	200	6	1,331	23	4,000	13
S	748	12	1,308	21	8,400	21
O	61	3	3,531	20	2,000	7
N	81	3	605	21	200	1
D	129	3	1,355	20	200	1
2011 N	2 9	2	759	5	-	-
	9 10	1	134	5	-	-
	16 67	1	166	4	-	-
	23 -	-	125	5	-	-
	30 -	-	124	5	200	1
D	7 11	1	136	5	200	1
	14 -	-	125	5	-	-
	21 -	-	850	5	-	-
	28 -	-	75	3	-	-
2012 J	4 134	3	234	4	-	-
	11 -	-	125	5	-	-

(1) Includes term loans advanced under the Term Loan Facility (instituted on 20 November 2008 and discontinued on 28 October 2009). / Comprend les prêts à plus d'un jour versés dans le cadre de la facilité de prêt instaurée le 20 novembre 2008 et abandonnée le 28 octobre 2009.

(2) Includes special purchase and resale agreements and term purchase and resale agreements since 3 October 2007, previously included in all other assets. / Comprend les prises en pension spéciales et les prises en pension à plus d'un jour. Avant le 3 octobre 2007, les titres achetés dans le cadre de conventions de revente étaient inclus avec les autres éléments de l'actif.

(3) Effective 1 January 2011, this series was impacted by the adoption of International Financial Reporting Standards (IFRS). / À compter du 1 janvier 2011, cette série a été modifiée suite à l'adoption de normes internationales d'information financière (normes IFRS).

(4) Information to update these tables may not be available at time of publishing. / Il se peut que l'information nécessaire à la mise à jour de ces tableaux ne soit pas disponible au moment de la publication.

Monthly and week ending Wednesday Données mensuelles et de la semaine se terminant le mercredi	BANK OF CANADA (Millions of dollars) <sup>2</sup> <i>BANQUE DU CANADA (En millions de dollars)<sup>2</sup></i>				continued <i>suite</i>			
	Bank of Canada special purchase and resale agreements/sale and repurchase agreements intervention <i>Intervention de la Banque du Canada dans le cadre de prises en pension spéciales ou de cessions en pension</i>				Other Bank of Canada operations <i>Autres opérations de la Banque du Canada</i>			
	Special purchase and resale agreements <i>Prises en pension spéciales</i>		Sale and repurchase agreements <i>Cessions en pension</i>		Term purchase and resale <i>Prises en pension à plus d'un jour</i>		Securities lending operations <i>Opérations de prêt de titres</i>	
	Total amount <i>Montant total</i>	Days transacted <i>Nombre de jours</i>	Total amount <i>Montant total</i>	Days transacted <i>Nombre de jours</i>	Total amount <i>Montant total</i>	Days transacted <i>Nombre de jours</i>	Total amount <i>Montant total</i>	Days transacted <i>Nombre de jours</i>
	V41838383	V41838384	V41838385	V41838386	V41838387	V41838388	V41838389	V41838390
	V41838397	V41838398	V41838399	V41838400	V41838401	V41838402	V41838403	V41838404
2011 A	1,945	4	-	-	-	-	-	-
S	945	1	-	-	-	-	20	1
O	3,915	5	-	-	-	-	506	7
N	1,440	1	-	-	-	-	-	-
D	1,360	2	-	-	900	1	57	1
2011 N	2 2,340	3	-	-	-	-	-	-
	9 -	-	-	-	-	-	-	-
	16 -	-	-	-	-	-	-	-
	23 -	-	-	-	-	-	-	-
	30 -	-	-	-	-	-	-	-
D	7 -	-	-	-	-	-	-	-
	14 -	-	-	-	-	-	-	-
	21 1,360	2	-	-	-	-	57	1
	28 -	-	-	-	900	1	-	-
2012 J	4 -	-	-	-	-	-	-	-
	11 -	-	-	-	-	-	-	-

Monthly Average Moyenne mensuelle	CHARTERED BANK ASSETS (Millions of dollars) <i>ACTIF DES BANQUES À CHARTE (En millions de dollars)</i>					BFS Table C1 <i>SBF Tableau C1</i>			
	Canadian dollar assets <i>Avoirs en dollars canadiens</i>								
	Liquid assets <i>Avoirs de première liquidité</i>								
	Bank of Canada notes and coin <i>Pièces et billets de la Banque du Canada</i>	Bank of Canada deposits <i>Dépôts à la Banque du Canada</i>	Treasury bills (amortized value) <i>Bons du Trésor (valeur après amortissement)</i>	Government of Canada direct and guaranteed bonds <i>Obligations émises ou garanties par le gouvernement canadien</i>		Call and short loans <i>Prêts à vue ou à court terme</i>	Holdings of selected short-term assets <i>Divers avoirs à court terme</i>		Total <sup>3</sup> <i>Total<sup>3</sup></i>
	V36690	V36691	V36693	V36695	V36696	V36697	V36702	V36882	V36853
2010 F	3,940	2,616	49,763	84,367	120,829	3,081	22,161	22,428	309,185
M	3,895	2,749	49,677	88,586	116,952	3,378	23,529	23,272	312,038
A	3,870	2,711	51,558	98,134	112,110	3,175	22,257	25,560	319,375
M	3,973	2,835	47,991	97,201	116,169	3,171	20,716	27,558	319,613
J	4,415	352	43,603	99,562	112,159	2,918	20,250	25,720	308,978
J	4,120	113	42,505	101,763	112,228	2,975	19,787	25,886	309,376
A	4,145	129	41,712	101,700	115,651	2,732	19,388	25,706	311,162
S	4,194	151	40,844	103,982	116,578	1,159	19,304	26,613	312,826
O	4,169	156	39,299	106,206	111,976	2,725	19,660	25,384	309,575
N	4,320	88	44,812	104,994	108,715	1,023	19,021	28,731	311,704
D	4,798	127	46,002	112,679	107,102	938	21,327	29,135	322,108
2011 J	4,386	133	47,947	111,446	105,212	486	20,154	29,386	319,149
F	4,075	98	47,084	104,942	108,623	473	19,496	30,172	314,963
M	3,979	171	41,559	102,747	112,098	619	19,551	29,178	309,902
A	4,071	146	45,733	100,985	114,512	2,783	22,454	28,658	319,342
M	4,229	139	41,049	101,601	115,745	584	22,675	29,202	315,223
J	4,235	176	39,935	99,156	115,455	732	21,764	29,002	310,455
J	4,438	131	37,831	105,241	107,852	687	17,578	27,422	301,179
A	4,450	155	35,024	111,779	117,302	759	18,369	26,712	314,550
S	4,337	168	33,809	114,127	116,754	973	18,001	28,613	316,781
O	4,408	237	33,713	109,603	111,311	1,052	19,061	28,297	307,683
N	4,577	179	35,251	79,553	59,987	1,256	19,254	26,508	226,563

- (1) Consists of bankers' acceptances and deposits with other regulated financial institutions.  
*Représente les acceptations bancaires et les dépôts dans les autres institutions financières réglementées.*
- (2) Information to update these tables may not be available at time of publishing.  
*Il se peut que l'information nécessaire à la mise à jour de ces tableaux ne soit pas disponible au moment de la publication.*
- (3) Over the course of 2011, this series was affected by International Financial Reporting Standards (IFRS).  
*Au cours de 2011, les Normes internationales d'information financière (IFRS) ont eu une incidence sur la présente série.*

Monthly Average Moyenne mensuelle		CHARTERED BANK ASSETS (Millions of dollars) ACTIF DES BANQUES À CHARTE (En millions de dollars)										continued suite	
		Canadian dollar assets Avoirs en dollars canadiens											
		Less liquid assets Avoirs de seconde liquidité											
		Non-mortgage loans Prêts non hypothécaires											
		Personal Personnels			Federal gouvernement, provinces and municipalities Gouvernement fédéral, provinces et municipalités	To Canadian residents for business purposes À des résidents canadiens à des fins commerciales			To non-residents for business purposes À des non-résidents à des fins commerciales		Total <sup>2</sup> Total <sup>2</sup>		
		Personal loan plans Prêts personnels à tempé- rancement	Credit cards <sup>2</sup> Cartes de crédit <sup>2</sup>	Personal lines of credit <sup>2</sup> Marges de crédit personnelles <sup>2</sup>	Other Autres	Reverse repos <sup>2</sup> Prises en pension <sup>2</sup>	Business loans <sup>2</sup> Prêts aux entreprises <sup>2</sup> Of which: Inter-bank loans Dont : Prêts interbancaires	Leasing receivables <sup>2</sup> Créances résultant du crédit-bail <sup>2</sup>	Reverse repos en pension	Business loans Prêts aux entreprises			
		V36867	V36868	V36869	V36870	V36720	V36862	V36863	V36864	V36719	V36859	V36860	V36855
2010	F	56,453	54,728	207,457	21,110	4,328	79,772	168,104	602	8,637	24,651	4,745	629,985
	M	57,123	54,203	209,838	21,082	4,543	76,601	169,495	610	8,566	26,970	4,759	633,181
	A	57,922	55,167	210,844	21,094	4,335	85,478	169,163	676	8,537	22,765	5,055	640,360
	M	58,594	55,712	212,017	21,192	3,917	91,737	166,378	463	8,517	27,753	5,108	650,925
	J	59,263	55,249	213,334	20,986	3,866	88,741	165,369	865	8,533	21,470	4,887	641,698
	J	60,003	55,112	214,947	21,077	3,932	82,525	166,988	842	8,526	24,451	4,390	641,952
	A	60,558	55,303	216,175	20,844	3,972	84,504	164,774	786	8,444	23,882	4,366	642,820
	S	60,797	56,931	217,756	20,731	4,034	88,833	163,976	566	8,377	18,742	3,906	644,083
	O	61,520	57,276	218,937	20,525	4,092	87,615	168,401	554	8,362	18,962	3,773	649,462
	N	61,926	58,022	219,522	20,429	4,048	90,802	168,922	660	8,333	25,004	3,934	660,914
	D	62,010	59,719	219,935	20,550	4,135	89,335	169,168	553	8,301	22,326	4,166	659,645
2011	J	62,112	66,030	220,072	20,586	4,295	92,439	170,421	476	8,344	22,480	3,941	670,721
	F	62,363	64,285	220,860	20,809	4,385	94,413	171,814	561	8,311	24,597	4,070	675,906
	M	63,049	63,733	222,254	20,780	4,448	100,719	174,028	547	8,226	23,472	4,231	684,939
	A	64,492	64,045	222,496	20,652	4,251	97,451	175,197	622	8,213	24,329	4,079	685,205
	M	65,288	62,475	223,807	20,641	4,015	103,732	173,974	622	8,261	26,749	4,116	693,059
	J	66,210	62,522	224,811	20,539	4,031	99,423	176,528	577	8,330	30,737	4,013	697,144
	J	67,169	62,713	226,178	20,356	4,171	89,620	177,574	576	8,415	32,422	3,775	692,394
	A	67,701	62,202	227,384	20,477	4,143	90,413	177,654	640	8,426	31,328	3,756	693,486
	S	68,001	62,891	228,680	20,248	4,259	91,048	176,856	717	8,502	29,543	3,740	693,769
	O	68,340	62,424	229,800	19,891	3,950	89,534	178,214	689	8,509	28,803	3,720	693,186
	N	68,734	77,235	235,508	19,914	3,840	95,517	176,705	689	8,631	23,761	3,903	713,749

Monthly Average Moyenne mensuelle		CHARTERED BANK ASSETS (Millions of dollars) ACTIF DES BANQUES À CHARTE (En millions de dollars)										continued suite	
		Canadian dollar assets Avoirs en dollars canadiens										Total Canadian dollar assets <sup>2</sup> Ensemble des avoirs en dollars canadiens <sup>2</sup>	Net foreign currency assets <sup>2</sup> Avoirs nets en monnaies étrangères <sup>2</sup>
		Less liquid assets Avoirs de seconde liquidité											
		Mortgages Prêts hypothécaires			Total <sup>2</sup> Total <sup>2</sup>	Canadian securities <sup>1</sup> Titres canadiens <sup>1</sup>			Total <sup>2</sup> Total <sup>2</sup>				
		Residential <sup>2</sup> À l'habita- tion <sup>2</sup>	Non- residential Sur immeubles non résidentiels	Total <sup>2</sup> Total <sup>2</sup>	Total <sup>2</sup>	Provincial and municipal Provinces et muni- cipalités	Corporate <sup>2</sup> Sociétés <sup>2</sup>	Total <sup>2</sup> Total <sup>2</sup>	Total <sup>2</sup>				
		V36724	V36718	V36857	V36723	V36865	V36728	V36725	V36703	V36852	V36686		
2010	F	472,181	26,206	498,387	1,128,372	32,075	143,225	175,299	1,303,671	1,890,703	-5,433		
	M	472,872	26,136	499,008	1,132,189	32,109	148,928	181,037	1,313,226	1,976,763	-7,800		
	A	475,899	26,323	502,222	1,142,582	31,614	153,866	185,480	1,328,062	2,006,686	-7,870		
	M	484,898	26,228	511,127	1,162,052	32,564	155,431	187,994	1,350,046	1,918,773	-1,409		
	J	490,338	26,485	516,823	1,158,521	30,531	154,035	184,566	1,343,088	1,880,145	7,231		
	J	495,200	26,722	521,921	1,163,874	31,127	155,030	186,157	1,350,031	1,893,899	-660		
	A	496,112	26,902	523,014	1,165,834	31,151	160,516	191,667	1,357,501	1,948,193	-16,738		
	S	497,006	27,405	524,411	1,168,494	34,045	164,722	198,768	1,367,262	2,001,425	-25,879		
	O	500,217	27,594	527,811	1,177,273	34,403	166,504	200,906	1,378,179	2,045,213	-24,738		
	N	505,248	28,216	533,464	1,194,377	36,304	169,686	205,990	1,400,367	2,050,437	-32,456		
	D	505,968	28,440	534,407	1,194,053	34,662	177,212	211,874	1,405,926	2,075,643	-37,597		
2011	J	529,004	28,625	557,629	1,228,349	36,274	177,549	213,822	1,442,172	2,129,032	-35,075		
	F	529,225	28,662	557,888	1,233,794	36,618	180,818	217,436	1,451,230	2,154,215	-36,542		
	M	533,076	28,610	561,685	1,246,624	38,177	182,252	220,429	1,467,053	2,147,190	-41,805		
	A	535,667	28,757	564,424	1,249,629	36,099	182,789	218,887	1,468,516	2,181,974	-48,064		
	M	541,712	28,927	570,639	1,263,698	37,504	184,082	221,587	1,485,284	2,105,344	-47,364		
	J	547,953	29,202	577,156	1,274,300	42,101	182,509	224,610	1,498,910	2,052,538	-45,592		
	J	555,652	29,538	585,190	1,277,583	43,822	183,077	226,900	1,504,483	2,206,935	-48,045		
	A	560,673	29,809	590,481	1,283,967	42,468	179,165	221,632	1,505,600	2,091,385	-41,957		
	S	561,353	30,167	591,520	1,285,289	42,808	175,675	218,483	1,503,772	2,058,861	-45,716		
	O	562,953	30,341	593,295	1,286,481	48,319	174,938	223,257	1,509,738	2,055,264	-56,921		
	N	823,482	30,639	854,121	1,567,870	48,624	160,540	209,164	1,777,034	2,229,334	-56,809		

(1) Excludes short-term paper. / À l'exclusion du papier à court terme.

(2) Over the course of 2011, this series was affected by International Financial Reporting Standards (IFRS) / Au cours de 2011, les Normes internationales d'information financière (IFRS) ont eu une incidence sur la présente série.

Monthly Average Moyenne mensuelle		CHARTERED BANK LIABILITIES (Millions of dollars) PASSIF DES BANQUES À CHARTE (En millions de dollars)						BFS Table C2 SBF Tableau C2				
		Canadian dollar deposits Dépôts en dollars canadiens										
		Personal deposits Dépôts des particuliers				Non-personal deposits Dépôts autres que ceux des particuliers						
		Chequable Transférables par chèque		Non-chequable Non transférables par chèque		Fixed term À terme fixe		Total Total	Chequable <sup>1</sup> Transféra- bles par chèque <sup>1</sup>	Non-chequable Non transférables par chèque fixe	Fixed term <sup>1</sup> À terme <sup>1</sup>	Total <sup>1</sup> Total <sup>1</sup>
		Tax sheltered Abris fiscaux	Other Autres	Tax sheltered Abris fiscaux	Other Autres							
		V41552775	V36821	V36822	V36824	V36825	V41552774	V41552777	V36828	V36830	V41552776	
2010	F	185,177	36,497	111,984	88,456	225,175	647,289	240,006	29,634	239,913	509,554	
	M	183,097	39,860	111,215	89,238	223,197	646,606	239,052	29,941	240,714	509,706	
	A	187,491	39,963	111,783	88,880	222,112	650,230	243,875	30,076	244,501	518,452	
	M	190,818	40,607	112,562	88,586	221,325	653,897	250,301	30,039	251,943	532,283	
	J	194,767	41,510	112,999	88,339	221,160	658,775	253,604	30,484	259,008	543,096	
	J	195,818	41,506	113,151	88,437	221,830	660,743	255,688	30,275	259,597	545,560	
	A	196,820	41,797	113,426	88,525	222,012	662,579	253,591	30,340	263,921	547,852	
	S	198,578	42,422	119,879	88,517	222,344	671,740	256,825	23,763	264,556	545,144	
	O	200,330	43,015	119,088	88,457	221,965	672,856	260,912	23,946	269,452	554,310	
	N	202,056	43,349	119,240	88,575	218,993	672,213	262,744	23,209	265,652	551,605	
	D	205,403	43,585	119,926	88,399	218,041	675,353	273,104	23,347	260,182	556,632	
2011	J	203,900	45,213	119,733	88,404	217,568	674,817	266,215	23,353	261,378	550,946	
	F	202,779	47,473	118,844	89,088	216,755	674,940	262,994	23,218	265,986	552,197	
	M	200,664	50,589	118,162	89,796	215,841	675,052	263,961	23,131	270,987	558,079	
	A	204,856	49,620	118,862	89,898	215,886	679,122	267,783	22,802	274,333	564,918	
	M	206,638	49,626	118,578	89,609	215,322	679,773	269,653	23,608	272,622	565,883	
	J	209,325	49,544	119,328	89,641	214,741	682,580	277,679	23,842	278,592	580,113	
	J	212,393	49,479	120,134	89,643	213,934	685,583	278,411	22,487	273,594	574,492	
	A	213,944	50,161	122,125	89,759	213,123	689,111	276,475	23,098	281,531	581,104	
	S	216,623	50,432	124,156	89,585	212,776	693,573	287,334	23,520	280,510	591,364	
	O	220,470	51,092	126,739	89,553	212,156	700,010	291,208	23,972	279,866	595,045	
	N	223,094	51,971	128,276	89,549	212,021	704,911	277,342	24,373	267,606	569,321	

Monthly Average Moyenne mensuelle		CHARTERED BANK LIABILITIES (Millions of dollars) PASSIF DES BANQUES À CHARTE (En millions de dollars)						
		Canadian dollar deposits Dépôts en dollars canadiens						
		Total deposits held by general public <sup>1</sup> Ensemble des dépôts du public <sup>1</sup>		Government of Canada deposits Dépôts du gouvernement canadien		Gross deposits <sup>1</sup> Montant brut des dépôts <sup>1</sup>	Bankers' acceptances outstanding Acceptations bancaires en circulation	Subordinated debt payable in Canadian dollars <sup>1</sup> Dette subordonnée payable en dollars canadiens <sup>1</sup>
		Total Total	Of which: Term Dont : À terme fixe					
		V41552773	V36811	V36812	V36808	V36856	V36871	
2010	F	1,156,843	1,562	1,161	1,158,405	50,374	35,596	
	M	1,156,312	1,726	1,151	1,158,038	51,546	35,523	
	A	1,168,681	1,673	1,244	1,170,354	49,860	35,529	
	M	1,186,180	2,145	1,735	1,188,325	50,223	36,586	
	J	1,201,871	2,009	1,422	1,203,880	50,068	37,223	
	J	1,206,303	1,724	1,253	1,208,027	49,175	37,380	
	A	1,210,432	1,818	1,388	1,212,250	50,562	37,505	
	S	1,216,884	1,915	1,472	1,218,800	51,037	36,623	
	O	1,227,166	1,613	1,163	1,228,779	48,970	36,316	
	N	1,223,818	1,927	1,513	1,225,745	49,019	40,493	
	D	1,231,986	1,852	1,435	1,233,838	47,334	40,657	
2011	J	1,225,763	1,608	1,112	1,227,371	48,219	40,315	
	F	1,227,137	2,214	1,669	1,229,351	51,082	39,488	
	M	1,233,131	2,145	1,575	1,235,276	51,615	40,325	
	A	1,244,040	2,758	2,170	1,246,798	50,748	39,624	
	M	1,245,656	2,367	1,837	1,248,023	51,364	38,909	
	J	1,262,692	2,093	1,582	1,264,785	52,270	38,904	
	J	1,260,075	1,917	1,415	1,261,993	53,452	38,931	
	A	1,270,215	1,845	1,173	1,272,060	53,816	39,081	
	S	1,284,937	2,154	1,566	1,287,092	54,776	39,228	
	O	1,295,055	2,040	1,439	1,297,095	53,619	39,164	
	N	1,274,232	2,460	1,644	1,276,691	54,653	41,515	

(1) Over the course of 2011, this series was affected by International Financial Reporting Standards (IFRS).  
Au cours de 2011, les Normes internationales d'information financière (IFRS) ont eu une incidence sur la présente série.

Monthly Average  
Moyenne mensuelle

CHARTERED BANK FOREIGN CURRENCY ITEMS (Millions of dollars)  
EFFETS EN MONNAIES ÉTRANGÈRES DES BANQUES À CHARTE (En millions de dollars)

		Foreign currency business with Canadian residents Opérations en monnaies étrangères avec des résidents canadiens						
Net foreign currency assets <sup>2</sup> Avoirs nets en monnaies étrangères <sup>2</sup>		Securities Titres		Loans Prêts		Deposits Dépôts		
		Total	Of which: Reverse repos Dont : Prises en pension	Total		Other Autres	Total	
		V36686	V36846	V36877	V36878	V36875	V36876	V36872
2010	F	-5,433	14,362	28,636	3,345	1,759	125,576	127,335
	M	-7,800	15,255	26,874	3,591	1,766	123,506	125,271
	A	-7,870	17,340	26,479	4,792	2,574	126,494	129,068
	M	-1,409	18,057	26,786	4,637	2,154	126,962	129,117
	J	7,231	19,628	27,684	4,972	1,641	129,660	131,301
	J	-660	16,368	26,697	5,240	1,627	131,984	133,611
	A	-16,738	17,320	26,297	5,056	1,789	139,936	141,725
	S	-25,879	17,419	26,240	4,711	1,837	131,084	132,922
	O	-24,738	17,832	26,208	4,764	1,481	133,184	134,666
	N	-32,456	18,375	27,014	5,446	1,718	142,306	144,024
	D	-37,597	19,936	25,266	4,623	1,646	145,866	147,512
2011	J	-35,075	18,028	24,202	4,284	1,577	151,852	153,428
	F	-36,542	18,638	23,129	3,054	2,205	152,623	154,828
	M	-41,805	17,286	23,041	3,176	1,878	155,327	157,204
	A	-48,064	18,573	23,742	3,870	1,534	156,640	158,174
	M	-47,364	19,974	25,453	3,961	1,714	157,508	159,222
	J	-45,592	19,993	27,461	5,346	1,561	156,270	157,831
	J	-48,045	20,260	26,385	5,151	1,515	160,938	162,453
	A	-41,957	19,857	28,671	6,046	1,468	170,030	171,498
	S	-45,716	19,539	31,371	6,689	1,739	178,570	180,309
	O	-56,921	18,959	31,760	6,685	1,515	173,186	174,701
	N	-56,809	18,790	32,142	6,272	1,020	182,969	183,988

Monthly Average  
Moyenne mensuelle

SELECTED SEASONALLY ADJUSTED SERIES: CHARTERED BANK ASSETS AND LIABILITIES (Millions of dollars)

BFS Table C8

QUELQUES STATISTIQUES BANCAIRES DÉSAISONNALISÉES : AVOIRS ET ENGAGEMENTS DES BANQUES À CHARTE (En millions de dollars)

SBF Tableau C8

		Canadian dollar assets Avoirs en dollars canadiens					Canadian dollar deposits Dépôts en dollars canadiens					
Total <sup>1,2</sup> Total <sup>1,2</sup>		Less liquid assets <sup>1,2</sup> Avoirs de seconde liquidité <sup>1,2</sup>	General loans <sup>1,2</sup> Prêts généraux <sup>1,2</sup>	Total personal loans <sup>2</sup> Ensemble des prêts personnels <sup>2</sup>	Business loans <sup>1,2</sup> Prêts aux entreprises <sup>1,2</sup>	Residential mortgages <sup>2</sup> Prêts hypothé- caires à l'habita- tion <sup>2</sup>	Bankers' acceptances Acceptations bancaires	Personal deposits Dépôts des particuliers	of which: Dont :		Non-personal demand and notice deposits <sup>2</sup> Dépôts à vue et à préavis autres que ceux des particuliers <sup>2</sup>	
							Total Ensemble	Demand and notice deposits Dépôts à vue et à préavis	Term <sup>1</sup> À terme fixe <sup>1</sup>			
		V37133	V37112	V37154	V37119	V37120	V37130	V37140	V41552791	V41552799	V37135	V41552800
2010	F	1,890,703	1,303,671	617,020	342,186	277,273	474,480	50,387	647,116	335,068	313,630	274,685
	M	1,976,763	1,313,226	620,072	343,812	277,825	477,526	50,816	645,907	336,466	312,435	277,506
	A	2,006,686	1,328,062	627,488	346,824	282,460	479,801	49,923	649,050	338,885	310,993	277,457
	M	1,918,773	1,350,046	638,491	348,066	290,976	486,034	49,901	652,727	342,129	309,910	283,702
	J	1,880,145	1,343,088	629,299	348,834	280,467	491,277	50,209	657,344	346,067	309,499	282,951
	J	1,893,899	1,350,031	629,494	350,842	278,354	492,919	49,627	660,154	348,944	310,268	284,254
	A	1,948,193	1,357,501	630,404	352,571	277,525	492,141	50,191	662,814	351,334	310,537	284,482
	S	2,001,425	1,367,262	631,672	354,560	275,457	494,908	50,133	672,090	361,754	310,861	279,969
	O	2,045,213	1,378,179	637,007	356,216	278,750	498,749	48,934	675,949	364,633	310,422	282,326
	N	2,050,437	1,400,367	648,532	358,696	288,632	501,002	48,406	674,365	365,858	307,568	283,308
	D	2,075,643	1,405,926	647,210	360,508	284,996	504,482	48,410	674,826	367,898	306,440	285,776
2011	J	2,129,032	1,442,172	658,081	369,473	289,280	531,351	49,291	674,716	369,163	305,972	287,567
	F	2,154,215	1,451,230	663,211	370,770	294,893	531,716	51,198	674,867	370,812	305,843	291,481
	M	2,147,190	1,467,053	672,266	371,519	302,449	538,244	50,964	674,384	372,099	305,637	296,135
	A	2,181,974	1,468,516	672,741	373,551	301,057	540,045	50,869	678,149	373,214	305,784	294,274
	M	2,105,344	1,485,284	680,782	372,850	308,572	542,988	51,063	678,534	372,919	304,931	296,618
	J	2,052,538	1,498,910	684,783	374,165	310,701	549,017	52,395	681,107	374,867	304,382	300,330
	J	2,206,935	1,504,483	679,808	376,234	303,391	553,126	53,900	685,051	380,419	303,577	299,074
	A	2,091,385	1,505,600	680,917	377,525	303,152	556,250	53,321	689,205	385,328	302,881	300,254
	S	2,058,861	1,503,772	681,008	378,062	301,187	559,068	53,724	693,895	392,052	302,362	310,323
	O	2,055,264	1,509,738	680,728	378,247	300,273	561,290	53,612	702,988	400,380	301,709	312,240
	N	2,229,334	1,777,034	701,277	399,973	299,886	818,815	53,957	707,042	404,545	301,569	298,941

(1) Unadjusted because it does not show stable seasonality. / Ces données ne présentant pas de variations saisonnières stables, elles ne sont pas désaisonnalisées.

(2) Over the course of 2011, this series was affected by International Financial Reporting Standards (IFRS). / Au cours de 2011, les Normes internationales d'information financière (IFRS) ont eu une incidence sur la présente série.

FINANCIAL MARKET STATISTICS  
STATISTIQUES DU MARCHÉ FINANCIER

BFS Table F1  
SBF Tableau F1

Effective date (year, month, day) Date d'entrée en vigueur (année, mois, jour)	Bank Rate Taux officiel d'escompte	Operating band Fourchette opérationnelle		Target over-night rate Taux cible du financement à un jour	Wednesday Le mercredi	Chartered bank administered interest rates Taux d'intérêt administrés des banques à charte									
		Low Bas	High Haut			Prime business Taux de base des prêts aux entreprises	Conventional mortgage Prêts hypothécaires ordinaires		Non-chequable savings deposits Dépôts non transférables par chèque	Daily interest savings over (balances over \$100,000) Comptes d'épargne à intérêt quotidien (soldes supérieurs à 100 000 \$)	5-year personal fixed term Dépôts à 5 ans des particuliers	Guaranteed investment certificates Certificats de placement garantis			
							1 year À 1 an	5 year À 5 ans				1 year À 1 an	5 year À 5 ans		
		V39078	V39076			V39077	V39079	V121796	V121763	V121764	V121766	V121776	V121765	V121771	V121773
2007 12 04	4.50	4.00	4.50	4.25	2011 O	5	3.00	3.50	5.19	0.05	0.15	1.30	0.63	1.53	
2008 1 22	4.25	3.75	4.25	4.00	12	3.00	3.50	5.29	0.05	0.15	1.28	1.00	1.53		
3 04	3.75	3.25	3.75	3.50	19	3.00	3.50	5.29	0.05	0.15	1.28	1.00	1.75		
4 22	3.25	2.75	3.25	3.00	26	3.00	3.50	5.29	0.05	0.15	1.60	1.00	1.85		
10 08	2.75	2.25	2.75	2.50	N	2	3.00	3.50	5.29	0.05	0.15	1.60	1.00	1.85	
21	2.50	2.00	2.50	2.25	9	3.00	3.50	5.29	0.05	0.15	1.60	1.00	1.85		
12 09	1.75	1.25	1.75	1.50	16	3.00	3.50	5.29	0.05	0.15	1.60	1.00	1.85		
2009 1 20	1.25	0.75	1.25	1.00	23	3.00	3.50	5.29	0.05	0.15	1.60	1.00	1.85		
3 03	0.75	0.25	0.75	0.50	30	3.00	3.50	5.29	0.05	0.15	1.60	1.00	1.85		
4 21	0.50	0.25	0.50	0.25	D	7	3.00	3.50	5.29	0.05	0.15	1.60	1.00	1.85	
2010 6 01	0.75	0.25	0.75	0.50	14	3.00	3.50	5.29	0.05	0.15	1.60	1.00	1.85		
7 20	1.00	0.50	1.00	0.75	21	3.00	3.50	5.29	0.05	0.15	1.60	1.00	1.85		
9 08	1.25	0.75	1.25	1.00	28	3.00	3.50	5.29	0.05	0.15	1.60	1.15	1.85		
					2012 J	4	3.00	3.50	5.29	0.05	0.15	1.60	1.15	1.85	
						11	3.00	3.50	5.29	0.05	0.15	1.60	1.15	1.85	

FINANCIAL MARKET STATISTICS  
STATISTIQUES DU MARCHÉ FINANCIER

continued  
suite

Wednesday and latest week Le mercredi et la dernière semaine	Treasury bills Bons du Trésor				Selected Government of Canada benchmark bond yields Quelques rendements d'obligations types du gouvernement canadien							Government of Canada marketable bonds, average yield Rendements moyens des obligations négociables du gouvernement canadien				
	1 month À 1 mois	3 month À 3 mois	6 month À 6 mois	1 year À 1 an	2 year À 2 ans	3 year À 3 ans	5 year À 5 ans	7 year À 7 ans	10 year À 10 ans	long-term À long terme	Real Return Bonds, long-term Obligations à long terme à rendement réel	1-3 year De 1 à 3 ans	3-5 year De 3 à 5 ans	5-10 year De 5 à 10 ans	Over 10 years De plus de 10 ans	
	V121777 V39063	V121778 V39065	V121779 V39066	V121780 V39067	V121786 V39051	V121787 V39052	V121788 V39053	V121789 V39054	V121790 V39055	V121791 V39056	V121808 V39057	V121755 V39059	V121756 V39060	V121757 V39061	V121758 V39062	
	2011 O	5	0.80	0.81	0.84	0.83	0.90	1.05	1.40	1.68	2.14	2.73	0.70	0.93	1.25	1.86
	12	0.80	0.87	0.91	0.95	1.02	1.19	1.58	1.88	2.35	2.95	0.79	1.04	1.43	2.07	2.85
	19	0.84	0.88	0.90	0.94	1.04	1.20	1.57	1.86	2.34	2.94	0.83	1.06	1.42	2.03	2.84
	26	0.85	0.89	0.94	0.96	1.08	1.23	1.60	1.90	2.38	3.02	0.85	1.09	1.46	2.07	2.91
N	2	0.84	0.89	0.91	0.91	0.96	1.11	1.43	1.72	2.17	2.81	0.58	0.99	1.30	1.87	2.70
	9	0.83	0.89	0.90	0.88	0.90	1.03	1.35	1.62	2.09	2.73	0.54	0.92	1.21	1.79	2.61
	16	0.83	0.89	0.91	0.87	0.89	1.02	1.36	1.63	2.09	2.72	0.56	0.92	1.22	1.79	2.60
	23	0.81	0.88	0.89	0.86	0.89	1.00	1.32	1.59	2.04	2.63	0.55	0.91	1.18	1.74	2.53
	30	0.80	0.86	0.91	0.92	1.01	1.10	1.46	1.71	2.15	2.69	0.61	1.01	1.31	1.85	2.61
D	7	0.76	0.84	0.89	0.88	0.89	0.97	1.33	1.59	2.06	2.63	0.53	0.92	1.21	1.74	2.55
	14	0.78	0.82	0.87	0.86	0.86	0.93	1.25	1.50	1.95	2.54	0.52	0.88	1.14	1.64	2.45
	21	0.74	0.83	0.89	0.89	0.89	0.95	1.25	1.49	1.95	2.49	0.48	0.92	1.15	1.65	2.41
	28	0.76	0.83	0.91	0.92	0.93	0.99	1.28	1.52	1.96	2.50	0.47	0.95	1.18	1.66	2.42
2012 J	4	0.72	0.82	0.92	0.97	0.97	1.01	1.30	1.54	1.99	2.57	0.49	0.99	1.20	1.69	2.48
	11	0.71	0.79	0.90	0.95	0.95	0.98	1.26	1.47	1.93	2.51	0.36	0.97	1.16	1.63	2.42
2012 J	5	0.72	0.81	0.89	0.95	0.96	1.00	1.29	1.52	1.97	2.55	0.47	0.98	1.19	1.67	2.46
	6	0.68	0.78	0.87	0.93	0.93	0.97	1.25	1.47	1.94	2.52	0.42	0.95	1.15	1.63	2.43
	9	0.71	0.77	0.88	0.93	0.94	0.98	1.26	1.49	1.95	2.52	0.38	0.96	1.17	1.65	2.43
	10	0.72	0.79	0.90	0.95	0.97	1.00	1.29	1.52	1.98	2.54	0.40	0.98	1.19	1.67	2.46
	11	0.71	0.79	0.90	0.95	0.95	0.98	1.26	1.47	1.93	2.51	0.36	0.97	1.16	1.63	2.42



**FINANCIAL MARKET STATISTICS**  
**STATISTIQUES DU MARCHÉ FINANCIER**
continued  
suite

Wednesday and latest week <i>Le mercredi et la dernière semaine</i>	Bankers' acceptances		Prime corporate paper rate		Tuesday (effective date in brackets) <i>Le mardi (date d'entrée en vigueur entre parenthèses)</i>	Treasury bill auction			Amount auctioned			Amount maturing <i>Montant arrivant à échéance</i>
	<i>Acceptations bancaires</i>		<i>Taux du papier de premier choix des sociétés non financières</i>			<i>Adjudication de bons du Trésor</i>			<i>Montant adjudgé</i>			
	1 month	3 month	1 month	3 month		Average yields			3 month	6 month	1 year	
	À 1 mois	À 3 mois	À 1 mois	À 3 mois		<i>Rendement moyen</i>			À 3 mois	À 6 mois	À 1 an	
	V121750 V39068	V121775 V39071	V121809 V39072	V121812 V39074		V121799	V121800	V121801	V121802	V121803	V121804	V121805
2011 O 5	1.12	1.16	1.06	1.15	2011 O 4							
12	1.12	1.17	1.06	1.15	11	0.864	0.891	0.926	8,900	3,300	3,300	12,300
19	1.12	1.17	1.06	1.15	18							
26	1.11	1.16	1.06	1.15	25	0.865	0.917	0.935	7,700	2,900	2,900	13,200
N 2	1.12	1.16	1.06	1.16	N 1							
9	1.11	1.16	1.06	1.16	8	0.908	0.935	0.928	7,400	2,800	2,800	13,700
16	1.11	1.16	1.06	1.16	15							
23	1.10	1.16	1.06	1.16	22	0.886	0.909	0.855	7,700	2,900	2,900	14,200
30	1.10	1.15	1.06	1.16	29							
D 7	1.12	1.15	1.06	1.16	D 6	0.844	0.904	0.904	6,500	2,500	2,500	15,000
14	1.12	1.16	1.06	1.10	13							
21	1.13	1.17	1.06	1.16	20	0.826	0.891	0.891	6,800	2,600	2,600	14,400
28	1.12	1.16	1.06	1.16	27							
2012 J 4	1.12	1.16	1.06	1.16	2012 J 3	0.829	0.937	0.975	6,500	2,500	2,500	15,900
11	1.12	1.18	1.06	1.16	10							
2012 J 5	1.12	1.16	1.06	1.14								
6	1.13	1.17	1.06	1.16								
9	1.13	1.17	1.06	1.16								
10	1.12	1.17	1.06	1.16								
11	1.12	1.18	1.06	1.16								

Effective 16 September 1997, the weekly issuance pattern of treasury bills was replaced by a 2-week cycle and the maturity of 3-month treasury bills was lengthened by 7 days. Since 19 March 1998 (after a transition phase of six months), the maturity pattern follows a 2-week cycle.

*Le 16 septembre 1997, le calendrier hebdomadaire des adjudications de bons du Trésor du gouvernement du Canada a été remplacé par un cycle de deux semaines et l'échéance des bons du Trésor à trois mois à été prolongée de sept jours. Depuis le 19 mars 1998 (après une période de transition de six mois), le calendrier des échéances suit également un cycle de deux semaines.*

**FINANCIAL MARKET STATISTICS**  
**STATISTIQUES DU MARCHÉ FINANCIER**
continued  
suite

Wednesday Le mercredi	Selected U.S. dollar interest rates				Forward premium or discount (-)					
	<i>Quelques taux d'intérêt pratiqués aux États-Unis</i>				<i>U.S. dollars in Canada</i>					
	Federal funds rate		Prime rate charged by banks		Commercial paper (adjusted)		U.S. Treasuries constant maturity		<i>Report ou dépôt (-) sur le dollar É.-U. au Canada</i>	
	<i>Taux des fonds fédéraux</i>		<i>Taux de base des prêts bancaires</i>		<i>Papier commercial (taux corrigés)</i>		<i>Obligations du Trésor américain à échéance fixe</i>		1 month	3 month
	V121821	V121820	V121822	V121823	V121826	V4429275	V121793	V121807	À 1 mois	À 3 mois
2011 O 5	0.07	3.25	0.09	0.15	0.96	1.92	0.94	0.78		
12	0.07	3.25	0.07	0.18	1.17	2.24	0.96	0.84		
19	0.07	3.25	0.11	0.16	1.05	2.18	0.95	0.83		
26	0.07	3.25	0.09	0.15	1.09	2.23	0.97	0.85		
N 2	0.08	3.25	0.10	0.16	0.89	2.03	0.84	0.84		
9	0.08	3.25	0.11	0.08	0.88	2.00	0.83	0.79		
16	0.08	3.25	0.09	0.11	0.90	2.01	0.95	0.79		
23	0.08	3.25	0.10	0.11	0.88	1.89	0.93	0.81		
30	0.08	3.25	0.09	0.16	0.96	2.08	0.95	0.87		
D 7	0.08	3.25	0.07	0.16	0.89	2.02	0.96	0.84		
14	0.07	3.25	0.14	0.13	0.86	1.92	0.94	0.78		
21	0.07	3.25	0.13	0.12	0.91	1.98	0.83	0.79		
28	0.08	3.25	0.08	0.15	0.91	1.93	0.83	0.79		
2012 J 4	0.05	3.25	0.08	0.13	0.89	2.00	0.96	0.84		
11							0.84	0.84		

Month, week ending Mois ou semaine se terminant à la date indiquée		EXCHANGE RATES COURS DU CHANGE										BFS Table I1 SBF Tableau I1		
		U.S. dollar Dollar É.-U.				Canadian dollar in U.S. funds Dollar canadien exprimé en dollar É.-U.		Other currencies Autres monnaies				Canadian-dollar effective exchange rate index (CERI) <sup>2</sup> Indice de taux de change effectif du dollar canadien (indice TCEC) <sup>2</sup> 1992 = 100		
		Canadian dollars per unit En dollars canadiens par unité		Canadian cents per unit En cents canadiens par unité		3-month forward spread Report ou déport (-) à 3 mois		Average of noon spot rates Moyenne des cours du comptant à midi						
		Spot rates Cours du comptant				Closing Clôture		Canadian dollars per unit En dollars canadiens par unité						
		High Haut	Low Bas	Closing Clôture	Average noon Moyenne à midi	Closing Clôture	Average noon Moyenne à midi	EMU <sup>1</sup> Euro (UEM) <sup>1</sup>	British pound sterling Livres sterling	Swiss franc Franc suisse	Japanese yen Yen japonais			
		V37433	V37434	V37432	V37426			V121742	V37430	V37429	V37456	V41498903		
2011	S	1.0482	0.9736	1.0482	1.0026	0.20	0.19	0.9540	1.3778	1.5808	1.1444	0.013056	118.84	
	O	1.0658	0.9892	0.9967	1.0198	0.21	0.21	1.0033	1.4000	1.6076	1.1384	0.013306	116.77	
	N	1.0522	1.0055	1.0203	1.0258	0.22	0.20	0.9801	1.3895	1.6197	1.1292	0.013229	116.44	
	D	1.0423	1.0052	1.0170	1.0238	0.20	0.20	0.9833	1.3470	1.5953	1.0969	0.013159	117.07	
2011	D	7	1.0203	1.0083	1.0103	1.0140	0.21	0.21	0.9898	1.3612	1.5869	1.1009	0.013044	117.85
		14	1.0423	1.0052	1.0396	1.0272	0.20	0.21	0.9619	1.3546	1.5991	1.0967	0.013200	116.63
		21	1.0407	1.0256	1.0259	1.0332	0.20	0.20	0.9748	1.3466	1.6093	1.1033	0.013270	116.08
		28	1.0269	1.0126	1.0242	1.0219	0.20	0.20	0.9764	1.3287	1.5927	1.0877	0.013083	117.44
2012	J	4	1.0250	1.0076	1.0123	1.0151	0.21	0.21	0.9878	1.3175	1.5787	1.0820	0.013183	118.06
		11	1.0296	1.0136	1.0193	1.0211	0.21	0.21	0.9811	1.3013	1.5757	1.0716	0.013266	117.60

Latest week: / Dernière semaine :

2012	J	5	1.0226	1.0136	1.0191	1.0197	0.21	0.21	0.9813	1.3033	1.5783	1.0702	0.013210	117.75
		6	1.0272	1.0185	1.0270	1.0232	0.21	0.21	0.9737	1.3018	1.5788	1.0707	0.013280	117.39
		9	1.0296	1.0224	1.0229	1.0272	0.20	0.20	0.9776	1.3091	1.5855	1.0789	0.013360	116.90
		10	1.0195	1.0155	1.0170	1.0164	0.20	0.20	0.9833	1.2992	1.5742	1.0715	0.013230	118.07
		11	1.0211	1.0154	1.0193	1.0192	0.21	0.21	0.9811	1.2930	1.5619	1.0668	0.013250	117.88

(1) The euro is the monetary unit of the European Economic and Monetary Union (EMU), which commenced on 1 January 1999. / L'euro est l'unité monétaire de l'Union économique et monétaire (UEM) européenne qui est entrée en vigueur le 1er janvier 1999.

(2) The Canadian-dollar effective exchange rate index (CERI) replaces the C-6 index as the Bank's new measure of the value of the Canadian dollar vis-à-vis the currencies of its most important trading partners. / L'indice de taux de change effectif du dollar canadien (indice TCEC) s'agit du nouvel indice que la Banque utilise pour mesurer la valeur du dollar canadien par rapport aux monnaies des principaux partenaires commerciaux du Canada. L'indice TCEC remplace l'indice C-6.

Month, week ending  
Mois ou semaine se terminant à la date indiquée

Overnight money market financing rate  
Taux des fonds à un jour

		V39050
2011	S	0.9966
	O	0.9979
	N	0.9990
	D	0.9956
2011	D	7
		14
		21
		28
2012	J	4
		11

Latest week: / Dernière semaine :

2012	J	5	1.0006
		6	0.9993
		9	0.9984
		10	1.0001
		11	1.0023

Monthly  
Average  
Moyenne  
mensuelle

SELECTED MONETARY AGGREGATES AND THEIR COMPONENTS (Millions of dollars)  
AGRÉGATS MONÉTAIRES ET LEURS COMPOSANTES (En millions de dollars)

BFS Table E1  
SBF Tableau E1

		M2 (gross) M2 (brut)											
		Currency outside banks Monnaie hors banques				Personal deposits Dépôts des particuliers		Non-personal demand and notice deposits Dépôts à vue et à préavis autres que ceux des particuliers			Adjustments to M2 (gross) <sup>2</sup> Ajustements à M2 (brut) <sup>2</sup>	M2 (gross) Total <sup>2</sup> Total de M2 (brut) <sup>2</sup>	
		Unadjusted Données non désaison- nalisées	Seasonally adjusted Données désaison- nalisées	Chequable Transférables par chèque	Non- chequable <sup>1</sup> Non transférables par chèque <sup>1</sup>	Fixed-term <sup>1</sup> À terme fixe <sup>1</sup>	Chequable <sup>2</sup> Transférables par chèque <sup>2</sup>	Non- chequable <sup>1</sup> Non transférables par chèque <sup>1</sup>	Unadjusted Données non désaison- nalisées	Seasonally adjusted Données désaison- nalisées		Unadjusted Données non désaison- nalisées	Seasonally adjusted Données désaison- nalisées
		V37173	V37148	V41552775	V41552802	V36818	V36823	V41552777	V41552803	V36828	V41552789	V41552786	V41552796
2010	F	54,040	54,768	185,177	187,203	148,481	313,630	240,006	244,913	29,634	-16,357 R	954,613 R	959,279 R
	M	53,731	54,618	183,097	187,791	151,075	312,435	239,052	246,928	29,941	-15,863 R	953,466 R	961,088 R
	A	54,131	54,801	187,491	189,018	151,746	310,993	243,875	247,954	30,076	-15,949 R	962,362 R	963,908 R
	M	54,671	54,872	190,818	190,354	153,169	309,910	250,301	253,790	30,039	-15,923 R	972,986 R	974,204 R
	J	55,128	55,085	194,767	192,850	154,509	309,499	253,604	252,717	30,484	-16,427 R	981,564 R	979,176 R
	J	55,779	55,398	195,818	194,602	154,657	310,268	255,688	254,122	30,275	-16,400 R	986,084 R	983,961 R
	A	55,895	55,508	196,820	196,025	155,223	310,537	253,591	254,240	30,340	-16,148 R	986,257 R	987,036 R
	S	56,095	55,731	198,578	198,410	162,301	310,861	256,825	256,410	23,763	-16,623 R	991,800 R	993,151 R
	O	56,332	55,922	200,330	200,330	162,103	310,422	260,912	258,319	23,946	-16,640 R	997,405 R	998,646 R
	N	56,198	55,994	202,056	201,276	162,590	307,568	262,744	259,549	23,209	-16,205 R	998,159 R	996,385 R
	D	57,111	56,197	205,403	202,043	163,511	306,440	273,104	261,774	23,347	-15,955 R	1,012,960 R	1,001,176 R
2011	J	56,389	56,552	203,900	203,554	164,945	305,972	266,215	264,226	23,353	-15,959 R	1,004,815 R	1,003,912 R
	F	55,982	56,730	202,779	205,074	166,317	305,843	262,994	268,304	23,218	-15,914 R	1,001,219 R	1,006,058 R
	M	55,775	56,688	200,664	205,866	168,751	305,637	263,961	272,660	23,131	-15,673 R	1,002,246 R	1,010,299 R
	A	56,268	56,972	204,856	206,740	168,482	305,784	267,783	272,245	22,802	-16,213 R	1,009,761 R	1,011,434 R
	M	56,729	56,944	206,638	206,214	168,204	304,931	269,653	273,268	23,608	-16,382 R	1,013,381 R	1,014,659 R
	J	57,342	57,310	209,325	207,423	168,873	304,382	277,679	276,747	23,842	-16,677 R	1,024,766 R	1,022,307 R
	J	57,934	57,529	212,393	211,204	169,613	303,577	278,411	276,738	22,487	-16,690 R	1,027,726 R	1,025,621 R
	A	58,045	57,651	213,944	213,034	172,286	302,881	276,475	277,282	23,098	-16,854 R	1,029,875 R	1,030,742 R
	S	58,455	58,085	216,623	216,369	174,589	302,362	287,334	286,937	23,520	-17,219 R	1,045,663 R	1,046,934 R
	O	58,714	58,277	220,470	220,224	177,831	301,709	291,208	288,280	23,972	-16,873 R	1,057,030 R	1,058,124 R
	N	58,928	58,710	223,094	222,075	180,247	301,569	277,342	273,949	24,373	-2,672	1,062,882	1,060,882

Monthly  
Average or  
average of  
month-ends  
Moyenne  
mensuelle  
ou moyenne  
de fin  
de mois

SELECTED MONETARY AGGREGATES AND THEIR COMPONENTS (Millions of dollars)  
AGRÉGATS MONÉTAIRES ET LEURS COMPOSANTES (En millions de dollars)

continued  
suite

		M3 (gross) M3 (brut)						
		M2 (gross) Total <sup>2</sup> Total de M2 (brut) <sup>2</sup>		Non-personal term deposits <sup>1,2</sup> Dépôts à terme autres que ceux des particuliers <sup>1,2</sup>	Foreign currency deposit of residents <sup>1</sup> Dépôts en monnaies étrangères des résidents <sup>1</sup>	Adjustments to M3 (gross) <sup>2</sup> Ajustements à M3 (brut) <sup>2</sup>	M3 (gross) Total <sup>2</sup> Total de M3 (brut) <sup>2</sup>	
		Unadjusted Données non désaison- nalisées	Seasonally adjusted Données désaison- nalisées				Unadjusted Données non désaison- nalisées	Seasonally adjusted Données désaison- nalisées
		V41552786	V41552796	V36830	V36876	V37250	V41552785	V41552794
2010	F	954,613 R	959,279 R	239,913	125,576	-18,405 R	1,301,697 R	1,313,363 R
	M	953,466 R	961,088 R	240,714	123,506	-18,686 R	1,298,999 R	1,312,613 R
	A	962,362 R	963,908 R	244,501	126,494	-18,473 R	1,314,884 R	1,325,552 R
	M	972,986 R	974,204 R	251,943	126,962	-19,274 R	1,332,617 R	1,339,881 R
	J	981,564 R	979,176 R	259,008	129,660	-18,728 R	1,351,504 R	1,348,048 R
	J	986,084 R	983,961 R	259,597	131,984	-17,932 R	1,359,733 R	1,357,131 R
	A	986,257 R	987,036 R	263,921	139,936	-17,626 R	1,372,488 R	1,369,847 R
	S	991,800 R	993,151 R	264,556	131,084	-18,211 R	1,369,230 R	1,363,996 R
	O	997,405 R	998,646 R	269,452	133,184	-18,700 R	1,381,342 R	1,372,379 R
	N	998,159 R	996,385 R	265,652	142,306	-19,409 R	1,386,708 R	1,376,305 R
	D	1,012,960 R	1,001,176 R	260,182	145,866	-19,831 R	1,399,176 R	1,383,079 R
2011	J	1,004,815 R	1,003,912 R	261,378	151,852	-20,058 R	1,397,987 R	1,402,529 R
	F	1,001,219 R	1,006,058 R	265,986	152,623	-21,156 R	1,398,673 R	1,411,362 R
	M	1,002,246 R	1,010,299 R	270,987	155,327	-20,914 R	1,407,646 R	1,422,968 R
	A	1,009,761 R	1,011,434 R	274,333	156,640	-21,646 R	1,419,090 R	1,430,626 R
	M	1,013,381 R	1,014,659 R	272,622	157,508	-20,344 R	1,423,167 R	1,430,848 R
	J	1,024,766 R	1,022,307 R	278,592	156,270	-20,237 R	1,439,391 R	1,435,450 R
	J	1,027,726 R	1,025,621 R	273,594	160,938	-18,925 R	1,443,333 R	1,439,894 R
	A	1,029,875 R	1,030,742 R	281,531	170,030	-18,568 R	1,462,868 R	1,459,985 R
	S	1,045,663 R	1,046,934 R	280,510	178,570	-20,657 R	1,484,086 R	1,478,297 R
	O	1,057,030 R	1,058,124 R	279,866	173,186	-20,873 R	1,489,209 R	1,479,402 R
	N	1,062,882	1,060,882	267,606	182,969	-11,617	1,501,840	1,491,124

(1) Unadjusted because it does not show stable seasonality. / Ces données ne présentant pas de variations saisonnières stables, elles ne sont pas désaisonnalisées

(2) Over the course of 2011, this series was affected by International Financial Reporting Standards (IFRS). / Au cours de 2011, les Normes internationales d'information financière (IFRS) ont eu une incidence sur la présente série.

Monthly Average or average of month-ends  
Moyenne mensuelle ou moyenne de fin de mois

SELECTED MONETARY AGGREGATES AND THEIR COMPONENTS (Millions of dollars)  
AGRÉGATS MONÉTAIRES ET LEURS COMPOSANTES (En millions de dollars)

continued suite

		M2+ (gross) M2+ (brut)							M2+ <sup>5</sup> (gross) Total Total de M2+ <sup>5</sup> (brut)		
		Trust and mortgage loan companies <sup>4</sup> Sociétés de fiducie ou de prêt hypothécaire <sup>4</sup>	Credit unions and caisses populaires Caisses populaires et credit unions	Life insurance company individual annuities Compagnies d'assurance vie (rentes individuelles)	Personal deposits at government owned savings institutions Dépôts des particuliers aux caisses d'épargne publiques	Money market mutual funds Fonds communs de placement du marché monétaire	Adjustments to M2+ (gross) Ajustements à M2+ (brut)	M2+ <sup>5</sup> (gross) Total Total de M2+ <sup>5</sup> (brut)			
		Unadjusted Données non désai- sonnalisées	Seasonally adjusted <sup>1</sup> Données désaisonna- lisées <sup>1</sup>	Unadjusted Données non désai- sonnalisées	Seasonally adjusted <sup>1</sup> Données désaisonna- lisées <sup>1</sup>	Unadjusted Données non désai- sonnalisées	Seasonally adjusted <sup>1</sup> Données désaisonna- lisées <sup>1</sup>	Unadjusted Données non désai- sonnalisées	Seasonally adjusted Données désaisonna- lisées		
		V41552786	V37235	V37138	V37239	V37243	V37244	V37245	V37251	V41552788	V4155279
2010	M	953,466 R	23,232	23,232	208,351	43,803	10,466	51,213	2,376	1,292,907 R	1,300,529 R
	A	962,362 R	23,616	23,616	209,926	43,920	10,455	49,295	2,461	1,302,035 R	1,303,580 R
	M	972,986 R	24,148	24,148	211,989	44,028	10,494	48,428	2,511	1,314,582 R	1,315,802 R
	J	981,564 R	24,680	24,680	214,296	44,136	10,500	47,198	2,561	1,324,935 R	1,322,546 R
	J	986,084 R	25,028	25,028	215,268	44,358	10,539	46,357	2,588	1,330,223 R	1,328,099 R
	A	986,257 R	25,201	25,201	215,626	44,697	10,552	45,682	2,594	1,330,609 R	1,331,387 R
	S	991,800 R	25,371	25,371	216,741	45,030	10,520	44,378	2,599	1,336,438 R	1,337,789 R
	O	997,405 R	25,465	25,465	217,176	45,093	10,523	43,297	2,624	1,341,583 R	1,342,824 R
	N	998,159 R	25,484	25,484	217,708	44,895	10,503	41,848	2,665	1,341,263 R	1,339,488 R
	D	1,012,960 R	25,503	25,503	218,441	44,697	10,492	40,850	2,707	1,355,650 R	1,343,867 R
2011	J	1,004,815 R	25,513	25,513	218,842	44,466	10,502	39,954	2,747	1,346,839 R	1,345,936 R
	F	1,001,219 R	25,513	25,513	219,584	44,217	10,522	39,023	2,780	1,342,857 R	1,347,697 R
	M	1,002,246 R	25,513	25,513	221,084	43,968	10,553	38,453	2,814	1,344,631 R	1,352,684 R
	A	1,009,761 R	25,551	25,551	222,597	43,838	10,598	37,633	2,838	1,352,815 R	1,354,489 R
	M	1,013,381 R	25,628	25,628	224,223	43,840	10,618	37,125	2,850	1,357,665 R	1,358,942 R
	J	1,024,766 R	25,705	25,705	226,811	43,842	10,606	36,574	2,862	1,371,166 R	1,368,707 R
	J	1,027,726 R	25,766	25,766	228,023	43,998	10,628	36,554	2,874	1,375,569 R	1,373,464 R
	A	1,029,875 R	25,811	25,811	228,374	44,307	10,625	36,520	2,885	1,378,398 R	1,379,264 R
	S	1,045,663 R	25,856	25,856	229,567	44,611	10,662	36,263	2,896	1,395,518 R	1,396,790 R
	O	1,057,030 R	25,892 E	25,892 E	230,328 E	44,661 E	10,706	35,910	2,921 E	1,407,447 E,R	1,408,542 E,R
	N	1,062,882			231,033 E		10,688 E,R	35,263			

Monthly Average or average of month-ends  
Moyenne mensuelle ou moyenne de fin de mois

SELECTED MONETARY AGGREGATES AND THEIR COMPONENTS (Millions of dollars)  
AGRÉGATS MONÉTAIRES ET LEURS COMPOSANTES (En millions de dollars)

continued suite

		M2++ (gross) M2++ (brut)				M1+ <sup>2,5</sup> (gross) M1+ <sup>2,5</sup> (brut)		M1+ <sup>3,5</sup> (gross) M1+ <sup>3,5</sup> (brut)				
		Canada Savings Bonds and other retail instruments Obligations d'épargne du Canada et autres titres de placement au détail	Non-money market mutual funds Fonds communs de place- ment autres que ceux du marché monétaire	M2++ <sup>5</sup> (gross) Total Total de M2++ <sup>5</sup> (brut)		Unadjusted Données non désai- sonnalisées	Seasonally adjusted Données désaisonna- lisées	Unadjusted Données non désai- sonnalisées	Seasonally adjusted Données désaisonna- lisées			
		Unadjusted <sup>5</sup> Données non désai- sonnalisées <sup>5</sup>	Seasonally adjusted <sup>5</sup> Données désaisonna- lisées <sup>5</sup>	Unadjusted Données non désai- sonnalisées	Seasonally adjusted Données désaisonna- lisées	Unadjusted Données non désai- sonnalisées	Seasonally adjusted Données désaisonna- lisées	Unadjusted Données non désai- sonnalisées	Seasonally adjusted Données désaisonna- lisées			
		V41552788	V37255	V37147	V37256	V37149	V41552790	V41552801	V37258	V37151	V37259	V37152
2010	A	1,302,035 R	11,976	11,931	564,236	561,017	1,878,246 R	1,876,528 R	534,315 R	540,244 R	745,350 R	749,181 R
	M	1,314,582 R	11,856	11,799	564,613	562,614	1,891,052 R	1,890,214 R	546,248 R	548,019 R	759,164 R	759,613 R
	J	1,324,935 R	11,796	11,709	567,048	565,544	1,903,780 R	1,899,799 R	555,089 R	550,887 R	770,131 R	763,571 R
	J	1,330,223 R	11,736	11,622	568,651	568,804	1,910,610 R	1,908,525 R	558,928 R	555,052 R	774,065 R	769,102 R
	A	1,330,609 R	11,705	11,552	569,848	571,900	1,912,162 R	1,914,840 R	557,533 R	557,380 R	773,268 R	772,107 R
	S	1,336,438 R	11,647	11,467	572,455	575,862	1,920,541 R	1,925,119 R	562,849 R	562,016 R	779,068 R	778,612 R
	O	1,341,583 R	11,594	11,381	575,601	579,961	1,928,778 R	1,934,166 R	569,096 R	566,092 R	785,370 R	783,886 R
	N	1,341,263 R	11,074	10,886	580,004	583,969	1,932,341 R	1,934,343 R	572,926 R	567,867 R	789,289 R	786,727 R
	D	1,355,650 R	10,758	11,322	588,166	588,019	1,954,575 R	1,943,208 R	587,984 R	572,622 R	805,762 R	793,886 R
2011	J	1,346,839 R	10,718	10,953	592,803	593,096	1,950,360 R	1,949,984 R	578,804 R	578,843 R	798,360 R	799,255 R
	F	1,342,857 R	10,552	10,707	600,236	597,320	1,953,646 R	1,955,724 R	573,873 R	582,754 R	794,973 R	804,900 R
	M	1,344,631 R	10,381	10,470	606,011	601,216	1,961,024 R	1,964,370 R	573,345 R	589,424 R	796,998 R	811,579 R
	A	1,352,815 R	10,344	10,295	608,988	605,567	1,972,147 R	1,970,350 R	582,155 R	588,859 R	805,673 R	809,936 R
	M	1,357,665 R	10,249	10,185	612,250	610,240	1,980,163 R	1,979,367 R	587,177 R	589,090 R	811,467 R	811,919 R
	J	1,371,166 R	10,202	10,110	615,453	613,977	1,996,820 R	1,992,793 R	600,111 R	595,746 R	825,412 R	818,557 R
	J	1,375,569 R	10,152	10,039	616,682	616,912	2,002,403 R	2,000,415 R	604,841 R	600,830 R	829,593 R	824,373 R
	A	1,378,398 R	10,089	9,937	617,693	619,989	2,006,180 R	2,009,190 R	604,344 R	604,360 R	832,246 R	831,073 R
	S	1,395,518 R	10,073	9,895	619,204	622,888	2,024,795 R	2,029,571 R	618,808 R	617,820 R	849,549 R	848,918 R
	O	1,407,447 E,R	10,045	9,836	620,529	625,135	2,038,021 E,R	2,043,513 E,R	627,454 E,R	623,892 E,R	862,545 E,R	860,656 E,R
	N	1,407,447 E,R	9,643	9,460	622,435	626,609			631,130 E	625,299 E	869,346 E	866,289 E
	D	1,407,447 E,R	9,453	10,023								

- (1) Unadjusted because it does not show stable seasonality. / Ces données ne présentant pas de variations saisonnières stables, elles ne sont pas désaisonnalisées
- (2) M1+(gross) Currency outside banks plus personal and non-personal chequable deposits held at chartered banks plus all chequable deposits at trust and mortgage loan companies, credit unions and caisses populaires (excluding deposits of these institutions) plus continuity adjustments. / M1+(brut) Monnaie hors banques, plus les dépôts des particuliers et autres que ceux des particuliers transférables par chèque dans les banques et tous les dépôts transférables par chèque dans les sociétés de fiducie ou de prêt hypothécaire, les caisses populaires et les credit unions (à l'exclusion des dépôts de ces institutions), auxquels s'ajoutent les corrections effectuées pour assurer la continuité des données.
- (3) M1++(gross) consists of M1+(gross) plus non-chequable notice deposits held at chartered banks, trust and mortgage loan companies, credit unions and caisses populaires less interbank non-chequable notice deposits plus continuity adjustments. / M1++(brut) se définit comme M1+(brut) auquel s'ajoutent les dépôts à préavis non transférables par chèque détenus auprès des banques, des sociétés de fiducie ou de prêt hypothécaire, des caisses populaires et des credit unions, moins les dépôts interbancaires à préavis non transférables par chèque, plus les corrections faites pour assurer la continuité des données.
- (4) Beginning December 2004, includes cooperative retail associations. / Comprend les associations coopératives de détail depuis décembre 2004.
- (5) Over the course of 2011, this series was affected by International Financial Reporting Standards (IFRS). / Au cours de 2011, les Normes internationales d'information financière (IFRS) ont eu une incidence sur la présente série.

Monthly	CREDIT MEASURES (Millions of dollars)	BFS Table E2
Average or	MESURES DU CRÉDIT (En millions de dollars)	SBF Tableau E2
average of		
month-ends	Consumer credit	
Moyenne	Crédit à la consommation	
mensuelle	Seasonally adjusted	
ou moyenne	Données désaisonnalisées	
de fin		
de mois		

	Chartered banks <sup>4</sup>	Trust and mortgage loan companies <sup>1,3</sup>	Credit unions and caisses <sup>1</sup> populaires	Life insurance companies <sup>1</sup> d'assurance vie <sup>1</sup>	Non-depository credit intermediaries and other institutions <sup>1</sup> Intermédiaires financiers autres que les institutions de dépôt et autres institutions <sup>1</sup>	Special-purpose corporations (securitization) <sup>1,2,4</sup> Sociétés spécialisées (titrisation) <sup>1,2,4</sup>	Adjustments to consumer credit Ajustements au crédit à la consommation	Total consumer credit Ensemble du crédit à la consommation	Unadjusted Données non désaisonnalisées	Seasonally adjusted Données désaisonnalisées
	V122709	V122712	V122713	V122711	V800020	V122715	V122705	V122698	V122707	
2010 A	346,824	1,720	29,194	6,152	35,488	42,468	-	460,050	462,030	
M	348,066	1,914	28,721	6,167	35,730	42,264	-	462,312	462,653	
J	348,834	2,107	28,250	6,182	35,718	41,923	-	463,012	462,181	
J	350,842	2,274	28,133	6,196	35,670	40,884	-	464,297	463,699	
A	352,571	2,419	28,489	6,209	35,721	40,563	-	466,279	465,816	
S	354,560	2,560	28,892	6,222	35,166	39,579	-	468,633	467,170	
O	356,216	2,607	29,156	6,237	35,194	38,440	-	469,891	468,764	
N	358,696	2,562	29,391	6,255	35,079	38,043	-	471,228	470,673	
D	360,508	2,516	29,576	6,272	35,134	38,032	-	473,744	472,064	
2011 J	369,473	2,471	29,643	6,290	33,770	31,657	-	472,632	473,308	
F	370,770	2,430	29,753	6,307	33,756	32,352	-	472,914	475,245	
M	371,519	2,388	29,854	6,323	33,823	32,416	-	474,621	475,973	
A	373,551	2,343	29,943	6,335	33,678	32,405	-	476,388	478,344	
M	372,850	2,296	30,177	6,340	33,362	32,368	-	476,753	477,059	
J	374,165	2,249	30,335	6,345	33,070	31,364	-	477,445	476,597	
J	376,234	2,230	30,366	6,362	32,960	30,718	-	479,053	478,538	
A	377,525	2,237	30,518	6,390	33,049	30,810	-	480,768	480,391	
S	378,062	2,244	30,641	6,417	33,024	30,988	-	483,134	481,672	
O	378,247	2,251 E	30,782 E	6,440 E	33,131 E	31,027 E	-	484,086 E	482,954 E	
N	399,973		30,993 E			10,861 E	-			

Monthly	CREDIT MEASURES (Millions of dollars)	continued
Average or	MESURES DU CRÉDIT (En millions de dollars)	suite
average of		
month-ends	Residential mortgage credit	
Moyenne	Crédit hypothécaire à l'habitation	
mensuelle	Seasonally adjusted	
ou moyenne	Données désaisonnalisées	
de fin		
de mois		

	Chartered banks <sup>4</sup>	Trust and mortgage loan companies <sup>3,4</sup>	Credit unions and caisses <sup>4</sup> populaires	Life insurance companies <sup>1</sup> d'assurance vie <sup>1</sup>	Pension funds <sup>1</sup> Caisses de retraite <sup>1</sup>	Non-depository credit intermediaries and other financial institutions <sup>1,4</sup> Intermédiaires financiers autres que les institutions de dépôt et autres institutions financières <sup>1,4</sup>	NHA mortgage backed securities <sup>1,2,4</sup> Titres hypothécaires garantis en vertu de la LNH <sup>1,2,4</sup>	Special-purpose corporations (securitization) <sup>1,2,4</sup> Sociétés spécialisées (titrisation) <sup>1,2,4</sup>	Total residential mortgage credit Ensemble du crédit hypothécaire à l'habitation	Unadjusted Données non désaisonnalisées	Seasonally adjusted Données désaisonnalisées	Total household credit Ensemble des crédits aux ménages	Unadjusted Données non désaisonnalisées	Seasonally adjusted Données désaisonnalisées
	V122748	V122749	V122752	V122750	V122743	V800024	V122744	V122755	V122736	V122746	V36408	V36415		
2010 A	479,801	11,073	119,861	14,490	15,122	29,560	294,067	14,584	973,249	979,048	1,433,300	1,441,079		
M	486,034	11,246	120,756	14,457	14,503	29,475	294,577	14,250	983,189	987,993	1,445,501	1,450,646		
J	491,277	11,420	121,616	14,424	13,883	29,370	296,645	13,879	991,392	994,524	1,454,404	1,456,704		
J	492,919	11,467	122,242	14,360	13,552	29,279	300,199	13,655	1,000,365	998,497	1,464,662	1,462,197		
A	492,141	11,391	122,864	14,264	13,499	29,296	305,218	13,522	1,006,650	1,004,165	1,472,929	1,469,981		
S	494,908	11,308	123,253	14,170	13,447	29,299	310,260	13,338	1,012,628	1,009,696	1,481,260	1,476,865		
O	498,749	11,252	123,684	14,135	13,615	29,290	312,055	13,227	1,018,185	1,013,498	1,488,075	1,482,262		
N	501,002	11,229	124,258	14,156	13,997	29,304	311,998	13,149	1,024,266	1,020,227	1,495,495	1,490,900		
D	504,482	11,220	124,642	14,176	14,379	29,340	316,589	13,253	1,030,532	1,025,323	1,504,276	1,497,387		
2011 J	531,351	27,806	127,253	14,131	14,453	35,552	275,298	12,830	1,036,850	1,035,146	1,509,482	1,508,454		
F	531,716	28,546	128,642	14,026	14,226	35,429	275,322	12,801	1,037,564	1,039,926	1,510,478	1,515,171		
M	538,244	29,309	129,761	13,920	13,998	35,233	278,770	12,765	1,045,085	1,051,771	1,519,705	1,527,743		
A	540,045	29,528	130,577	13,883	13,798	37,172	278,955	12,733	1,050,306	1,056,602	1,526,694	1,534,946		
M	542,988	29,114	131,052	13,921	13,634	37,175	279,389	12,690	1,057,432	1,062,576	1,534,185	1,539,635		
J	549,017	28,731	131,216	13,958	13,470	37,209	279,294	12,644	1,064,334	1,067,591	1,541,779	1,544,188		
J	553,126	28,630	131,551	13,969	13,364 E	37,350	279,596	12,654	1,073,365 E	1,071,300 E	1,552,418 E	1,549,839 E		
A	556,250	28,785	132,144	13,954	13,311 E	37,594	280,431	12,857	1,080,379 E	1,077,812 E	1,561,147 E	1,558,203 E		
S	559,068	28,913	132,383	13,939	13,260 E	37,835	284,811	12,998	1,086,159 E	1,083,028 E	1,569,293 E	1,564,700 E		
O	561,290	28,936 E	132,798 E	13,941 E	13,426 E	37,924 E	291,932	13,067 E	1,095,860 E	1,090,866 E	1,579,947 E	1,573,821 E		
N	818,815		133,472 E				43,112	7,559 E						

(1) Unadjusted because it does not show stable seasonality. / Ces données ne présentent pas de variations saisonnières stables, elles ne sont pas désaisonnalisées.

(2) Excludes securitized loans that are consolidated on the financial institutions' balance sheets as loans. / Les données excluent les prêts titrisés qui sont consolidés en tant que prêts dans les bilans des institutions financières.

(3) Beginning December 2004, includes cooperative retail associations. / Comprend les associations coopératives de détail depuis décembre 2004.

(4) Over the course of 2011, this series was affected by International Financial Reporting Standards (IFRS). / Au cours de 2011, les Normes internationales d'information financière (IFRS) ont eu une incidence sur la présente série.

Monthly average or average of month-ends Moyenne mensuelle ou moyenne de fin de mois	CREDIT MEASURES (Millions of dollars) MESURES DU CRÉDIT (En millions de dollars)										continued suite
	Short-term business credit Crédits à court terme aux entreprises										
	Canadian dollar loans Prêts en dollars canadiens			Chartered bank foreign currency loans to residents <sup>2</sup> Prêts en monnaies étrangères des banques à charte aux résidents <sup>2</sup>		Special-purpose corporations (securitization) <sup>3</sup> Sociétés spécialisées (titrisation) <sup>3</sup>		Bankers' acceptances Acceptations bancaires		Commercial paper issued by non-financial corporations Papier commercial des sociétés non financières	
Business loans Prêts aux entreprises											
Chartered banks <sup>1</sup> Banques à charte <sup>1</sup>											
Unadjusted Données non désaisonnalisées		Seasonally adjusted Données désaisonnalisées		Non-depository credit intermediaries Intermédiaires financiers autres que les institutions de dépôt		Other institutions Autres institutions		Unadjusted Données non désaisonnalisées		Seasonally adjusted <sup>4</sup> Données désaisonnalisées <sup>4</sup>	
V122631	V122645	V800014	V122651	V122634	V122653	V122635	V122649	V122652	V4427861	V122638	
2010 A	169,163	168,522	22,345	43,523	21,687	6,021	49,860	49,923	10,875	10,875	-759
M	166,378	166,728	22,429	43,696	22,149	5,759	50,223	49,901	10,885	10,885	-527
J	165,369	166,083	22,500	43,873	22,713	5,509	50,068	50,209	11,091	11,091	-918
J	166,988	167,021	22,407	44,061	21,457	5,355	49,175	49,627	11,162	11,162	-898
A	164,774	165,917	22,115	44,229	21,241	5,294	50,562	50,191	10,918	10,918	-811
S	163,976	165,046	21,763	44,346	21,528	5,234	51,037	50,133	10,878	10,878	-585
O	168,401	167,099	21,694	44,620	21,445	5,094	48,970	48,934	11,166	11,166	-595
N	168,892	168,452	21,980	45,026	21,568	4,878	49,019	48,406	11,986	11,986	-735
D	169,168	167,692	22,339	45,329	20,642	4,672	47,334	48,410	12,417	12,417	-719
2011 J	170,421	171,063	22,697	45,564	19,919	4,632	48,219	49,291	12,910	12,910	-646
F	171,814	172,650	22,990	45,737	20,075	4,757	51,082	51,198	13,185	13,185	-670
M	174,028	172,919	23,308	45,784	19,864	4,884	51,615	50,964	12,067	12,067	-658
A	175,197	174,465	23,441	45,957	19,872	4,912	50,748	50,869	11,605	11,605	-747
M	173,974	174,330	23,336	46,227	21,492	4,838	51,364	51,063	12,440	12,440	-769
J	176,528	177,416	23,255	46,421	22,115	4,765	52,270	52,395	12,185	12,185	-722
J	177,574	177,640	23,296	46,542	21,234	4,739	53,452	53,900	13,011	13,011	-731
A	177,654	178,965	23,426	46,606	22,625	4,759	53,816	53,321	14,190	14,190	-788
S	176,856	178,106	23,488	46,831	24,682	4,780	54,776	53,724	13,558	13,558	-819
O	178,214	176,873	23,635 E	47,083 E	25,075	4,772 E	53,619	53,612	12,979	12,979	-769
N	176,705	176,155			25,869	4,736 E	54,653	53,957	11,513 E	11,513 E	-766

Monthly average or average of month-ends Moyenne mensuelle ou moyenne de fin de mois	CREDIT MEASURES (Millions of dollars) MESURES DU CRÉDIT (En millions de dollars)										continued suite								
	Short-term business credit Crédits à court terme aux entreprises					Other business credit Autres crédits aux entreprises													
	Total short-term business credit Ensemble des crédits à court terme aux entreprises					Non-residential mortgages Prêts hypothécaires sur immeubles non résidentiels			Leasing receivables Créances résultant du crédit-bail										
Unadjusted Données non désaisonnalisées		Seasonally adjusted Données désaisonnalisées		Chartered banks Banques à charte		Trust and mortgage loan companies <sup>5</sup> Sociétés de fiducie ou de prêt hypothécaire <sup>5</sup>		Credit unions and caisses populaires Caisses populaires et crédit unions		Life insurance companies Compagnies d'assurance vie		Non-depository credit intermediaries and other institutions <sup>5</sup> Intermédiaires financiers autres que les institutions de dépôt et autres institutions <sup>5</sup>		Chartered banks <sup>6</sup> Banques à charte <sup>6</sup>		Trust and mortgage loan companies <sup>4</sup> Sociétés de fiducie ou de prêt hypothécaire <sup>4</sup>		Non-depository credit intermediaries Intermédiaires financiers autres que les institutions de dépôt	
V122639	V122646	V122656	V122657	V122658	V122659	V800015	V122661	V122632	V800016										
2010 A	322,714	320,851	26,323	2,597	22,363	27,551	2,676	8,537	81	19,789									
M	320,992	321,599	26,228	2,635	22,423	27,724	2,643	8,517	80	19,771									
J	320,203	322,162	26,485	2,672	22,516	27,897	2,609	8,533	79	19,753									
J	319,706	322,378	26,722	2,719	22,717	28,009	2,592	8,526	79	19,683									
A	318,323	321,193	26,902	2,775	23,008	28,063	2,593	8,444	78	19,560									
S	318,177	320,194	27,405	2,831	23,296	28,117	2,594	8,377	78	19,439									
O	320,794	320,421	27,594	2,873	23,377	28,179	2,589	8,362	78	19,409									
N	322,614	320,880	28,216	2,902	23,270	28,249	2,579	8,333	78	19,466									
D	321,182	319,886	28,440	2,931	23,203	28,318	2,569	8,301	77	19,522									
2011 J	323,716	323,833	28,625	2,964	23,282	28,284	4,195	8,344	77	19,573									
F	328,969	327,514	28,662	2,997	23,481	28,151	4,222	8,311	78	19,615									
M	330,892	327,193	28,610	3,030	23,691	28,017	4,248	8,226	79	19,656									
A	330,985	329,025	28,757	3,060	23,949	27,968	4,730	8,213	79	19,747									
M	332,903	333,646	28,927	3,083	24,216	28,012	4,729	8,261	79	19,887									
J	336,816	338,808	29,202	3,106	24,537	28,055	4,728	8,330	78	20,027									
J	339,118	341,956	29,538	3,133	24,769	28,139	4,718	8,415	78	20,092									
A	342,288	345,626	29,809	3,163	24,852	28,265	4,700	8,426	79	20,085									
S	344,151	346,367	30,167	3,193	24,915	28,389	4,682	8,502	79	20,078									
O	344,608 E	344,033 E	30,341	3,225 E	24,892 E	28,486 E	4,664 E	8,509	79 E	20,104 E									
N	344,167 E	342,273 E	30,639					8,631											

(1) Excludes reverse repos and loans to non-residents. / Ne comprend pas les prises en pension ni les prêts à des non-résidents.

(2) Excludes reverse repos. / Ne comprend pas les prises en pension.

(3) Excludes securitized loans that are consolidated on the financial institutions' balance sheets as loans. / Les données excluent les prêts titrisés qui sont consolidés en tant que prêts dans les bilans des les institutions financières.

(4) Unadjusted because it does not show stable seasonality. / Ces données ne présentant pas de variations saisonnières stables, elles ne sont pas désaisonnalisées.

(5) Beginning December 2004, includes cooperative retail associations. / Comprend les associations coopératives de détail depuis décembre 2004.

(6) Over the course of 2011, this series was affected by International Financial Reporting Standards (IFRS). / Au cours de 2011, les Normes internationales d'information financière (IFRS) ont eu une incidence sur la présente série.

Monthly average or average of month-ends <i>Moyenne mensuelle ou moyenne de fin de mois</i>		CREDIT MEASURES (Millions of dollars) <i>MESURES DU CRÉDIT (En millions de dollars)</i>					continued
		Other business credit <i>Autres crédits aux entreprises</i>					<i>suite</i>
		Special-purpose corporations (securitization) <sup>1,2</sup> <i>Sociétés spécialisées (titrisation)<sup>1,2</sup></i>	Bonds and debentures <i>Obligations et débetures</i>	Equity and warrants <i>Actions et bons de souscription</i>	Trust Units <i>Parts de fiducie</i>	Adjustments to other business credit <i>Ajustements aux autres crédits aux entreprises</i>	Total other business credit <i>Ensemble des autres crédits aux entreprises</i>
		V122655	V122640	V122642	V20638380	V122650	V36412
2010	M	19,441	320,780 R	364,795 R	69,230	-	884,267 R
	J	19,178	321,574 R	368,490 R	67,747	-	887,534 R
	J	18,974	323,844 R	371,644 R	66,594	-	892,103 R
	A	18,827	326,088 R	372,309 R	66,451	-	895,100 R
	S	18,683	329,406 R	372,454 R	66,524	-	899,204 R
	O	18,505	331,436 R	373,545 R	66,096	-	902,042 R
	N	18,295	334,558 R	377,923 R	63,342	-	907,209 R
	D	18,085	338,210 R	389,281 R	56,704	-	915,641 R
2011	J	16,237	340,146 R	411,315 R	38,070	-	921,112 R
	F	15,980	342,076 R	427,171 R	23,799	-	924,541 R
	M	15,727	343,640 R	430,285 R	24,079	-	929,288 R
	A	15,109	345,469 R	432,338 R	24,493	-	933,911 R
	M	15,062	347,132 R	433,380 R	24,935	-	937,702 R
	J	15,016	348,315 R	435,148 R	25,420	-	941,963 R
	J	14,903	348,835 R	436,995 R	25,503	-	945,118 R
	A	14,724	349,242 R	438,800 R	25,639	-	947,784 R
	S	14,547	349,658 R	440,913 R	26,135	-	951,258 R
	O	14,381 E	350,451 R	441,835 R	26,413	-	953,379 E,R
	N	14,126 E	353,459 R	442,624 R	26,302	-	957,260 E,R
	D		354,257	443,536	26,402		

Monthly average or average of month-ends <i>Moyenne mensuelle ou moyenne de fin de mois</i>		CREDIT MEASURES (Millions of dollars) <i>MESURES DU CRÉDIT (En millions de dollars)</i>				continued
		Total business credit <i>Ensemble des crédits aux entreprises</i>		Total household and business credit <i>Ensemble des crédits aux ménages et aux entreprises</i>		<i>suite</i>
		Unadjusted <i>Données non désaisonnalisées</i>	Seasonally adjusted <i>Données désaisonnalisées</i>	Unadjusted <i>Données non désaisonnalisées</i>	Seasonally adjusted <i>Données désaisonnalisées</i>	
		V122643	V122647	V122644	V122648	
2010	M	1,205,259 R	1,205,781 R	2,650,760 R	2,656,427 R	
	J	1,207,737 R	1,207,282 R	2,662,141 R	2,663,986 R	
	J	1,211,809 R	1,211,951 R	2,676,472 R	2,674,148 R	
	A	1,213,422 R	1,214,282 R	2,686,352 R	2,684,263 R	
	S	1,217,381 R	1,219,232 R	2,698,641 R	2,696,097 R	
	O	1,222,837 R	1,222,945 R	2,710,912 R	2,705,207 R	
	N	1,229,823 R	1,227,811 R	2,725,318 R	2,718,711 R	
	D	1,236,824 R	1,233,796 R	2,741,099 R	2,731,183 R	
2011	J	1,244,828 R	1,246,733 R	2,754,310 R	2,755,186 R	
	F	1,253,510 R	1,254,717 R	2,763,988 R	2,769,889 R	
	M	1,260,180 R	1,258,740 R	2,779,885 R	2,786,483 R	
	A	1,264,896 R	1,264,834 R	2,791,589 R	2,799,780 R	
	M	1,270,605 R	1,271,217 R	2,804,790 R	2,810,852 R	
	J	1,278,779 R	1,278,435 R	2,820,558 R	2,822,624 R	
	J	1,284,236 R	1,284,472 R	2,836,653 E,R	2,834,311 E,R	
	A	1,290,072 R	1,291,316 R	2,851,219 E,R	2,849,519 E,R	
	S	1,295,409 R	1,297,458 R	2,864,702 E,R	2,862,158 E,R	
	O	1,297,987 E,R	1,298,009 E,R	2,877,934 E,R	2,871,830 E,R	
	N	1,301,427 E,R	1,299,122 E,R			
	D					

(1) Excludes securitized loans that are consolidated on the financial institutions' balance sheets as loans. / *Les données excluent les prêts titrisés qui sont consolidés en tant que prêts dans les bilans des les institutions financières.*

(2) Over the course of 2011, this series was affected by International Financial Reporting Standards (IFRS). / *Au cours de 2011, les Normes internationales d'information financière (IFRS) ont eu une incidence sur la présente série.*

End of  
period  
En fin de  
période

GOVERNMENT OF CANADA SECURITIES OUTSTANDING (Par Value)  
*ENCOURS DES TITRES DU GOUVERNEMENT CANADIEN (Valeur nominale)*

BFS Table G4  
SBF Tableau G4

Millions of Canadian dollars

En millions de dollars canadiens

	Held by				Held by							
	Détenteurs				Détenteurs							
	Treasury bills <i>Bons du Trésor</i>	Other direct and guaranteed securities <sup>1</sup> <i>Autres titres émis ou garantis<sup>1</sup></i>	Canada Savings Bonds and other retail instruments <i>Obligations d'épargne du Canada et autres titres de placements au détail</i>	Total <i>Total</i>	Bank of Canada <i>Banque du Canada</i>			Government of Canada accounts <sup>2</sup> <i>Comptes du gouvernement canadien<sup>2</sup></i>				
				Treasury bills <i>Bons du Trésor</i>	Bonds <i>Obligations</i>	Total	Treasury bills <i>Bons du Trésor</i>	Bonds <i>Obligations</i>	Short-term instruments <i>Titres à court terme</i>	Total		
	V37331	V37295	V37289		V37370	V37371	V37369	V37382	V37383	V37347	V37363	
2011 S	174,500	425,657	10,049	610,206	21,475	38,445	59,920	-	1,856	-	1,856	
O	173,100	430,467	10,004	613,571	21,100	39,935	61,035	-	634	-	634	
N	174,600	439,781	9,467	623,848	19,950	42,170	62,120	-	628	-	628	
D	167,800	439,543	9,428 R	616,771 R	18,600	43,895	62,495	-	628	-	628	
2011 D	7	171,600	435,439	9,462	616,501	19,950	41,695	61,645	-	628	-	628
	14	170,200	438,219	9,447	617,867	19,175	42,395	61,570	-	628	-	628
	21	170,200	440,655	9,449	620,303	19,175	43,365	62,540	-	628	-	628
	28	167,800	439,576	9,452	616,829	18,600	43,895	62,495	-	628	-	628
2012 J	4	167,800	439,511	9,417	616,728	18,600	43,895	62,495	-	628	-	628
	11	160,600	438,651	9,401	608,652	18,175	42,995	61,170	-	628	-	628

Changes from the date indicated: / Variations par rapport à la date indiquée :

2011 J	12	-4,700	39,742	-1,331	33,711	-5,375	9,923	4,547	-	-554	-	-554
2012 J	4	-7,200	-860	-15	-8,076	-425	-900	-1,325	-	-	-	-

End of  
period  
En fin de  
période

GOVERNMENT OF CANADA SECURITIES OUTSTANDING (Par Value)  
*ENCOURS DES TITRES DU GOUVERNEMENT CANADIEN (Valeur nominale)*

Millions of Canadian dollars

En millions de dollars canadiens

Held by

Détenteurs

General Public

Public

	Treasury bills <i>Bons du Trésor</i>	Marketable bonds and notes <i>Obligations et billets négociables</i>	Canada Savings Bonds and other retail instruments <i>Obligations d'épargne du Canada et autres titres de placement au détail</i>	Total <i>Total</i>	
	V37377	V37378	V37295	V37375	
2011 S	153,025	385,358	10,049	548,431	
O	152,000	389,898	10,004	551,902	
N	154,650	396,983	9,467	561,100	
D	149,200	395,020	9,428 R	553,648 R	
2011 D	7	151,650	393,116	9,462	554,228
	14	151,025	395,196	9,447	555,668
	21	151,025	396,662	9,449	557,136
	28	149,200	395,054	9,452	553,706
2012 J	4	149,200	394,988	9,417	553,605
	11	142,425	395,028	9,401	546,854

Average of  
Wednesdays  
and  
Wednesday  
Moyenne  
mensuelle  
des mercredis  
ou données  
du mercredi

GOVERNMENT OF CANADA CANADIAN DOLLAR DEPOSITS  
*DÉPÔTS EN DOLLARS CANADIENS DU GOUVERNEMENT CANADIEN*

Millions of dollars

En millions de dollars

Held at

Détenteurs

Bank of

Canada

Banque du

Canada

Auction

Participants

Participants

aux adjudications

Total

Total

V36642

V37343

V36628

2011 S		153,025	385,358	10,049	548,431	2011 S	1,443	3,916	5,360	
O		152,000	389,898	10,004	551,902	O	2,419	6,854	9,273	
N		154,650	396,983	9,467	561,100	N	3,347	9,950	13,296	
D		149,200	395,020	9,428 R	553,648 R	D	1,966	8,144	10,110	
2011 D	7	151,650	393,116	9,462	554,228	2011 D	7	2,379	8,935	11,314
	14	151,025	395,196	9,447	555,668		14	2,154	10,165	12,319
	21	151,025	396,662	9,449	557,136		21	2,093	7,519	9,612
	28	149,200	395,054	9,452	553,706		28	1,237	5,956	7,193
2012 J	4	149,200	394,988	9,417	553,605	2012 J	4		8,261	
	11	142,425	395,028	9,401	546,854		11		6,619	

Changes from the date indicated: / Variations par rapport à la date indiquée :

2011 J	12	675	30,373	-1,331	29,717	2011 J	12	-18	
2011 J	4	-6,775	40	-15	-6,751	2011 J	4	-1,642	

(1) Includes securities denominated in foreign currency (excluding U.S. -pay "Canada Bills").

Comprend les titres libellés en monnaies étrangères (à l'exclusion des « bons du Canada » en dollars É.-U.).

(2) Includes Government of Canada Accounts held at the Bank of Canada, plus non-market bonds held by the Canada Pension Plan.

Comprend les comptes du gouvernement canadien à la Banque du Canada et les titres non négociables détenus par le Régime de pensions du Canada.

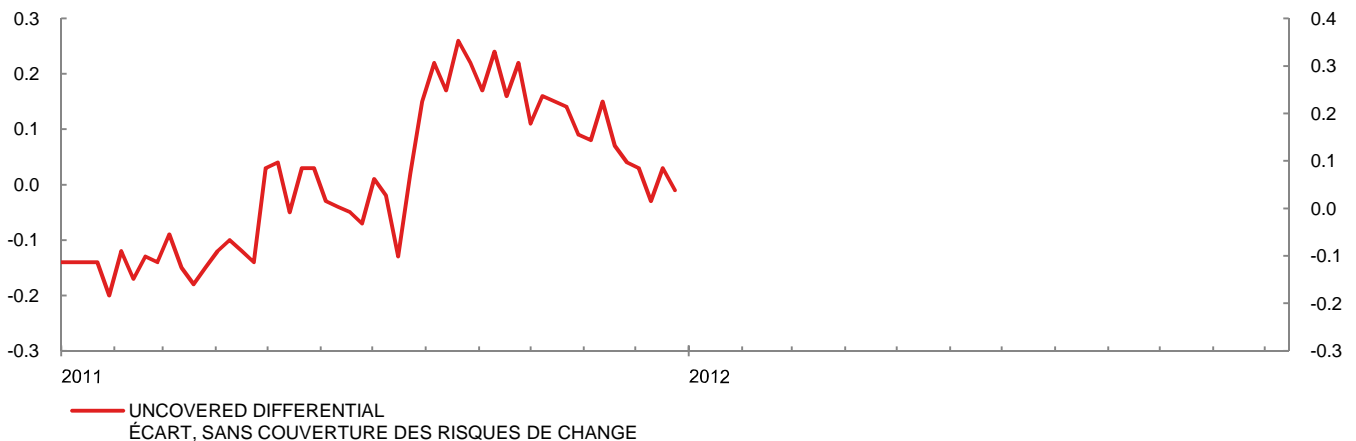
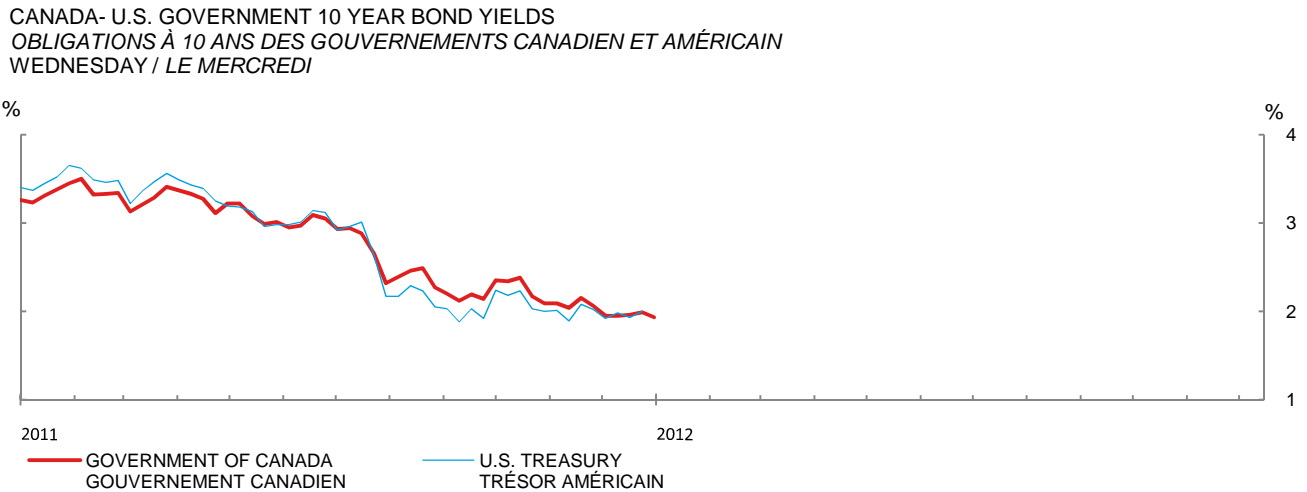
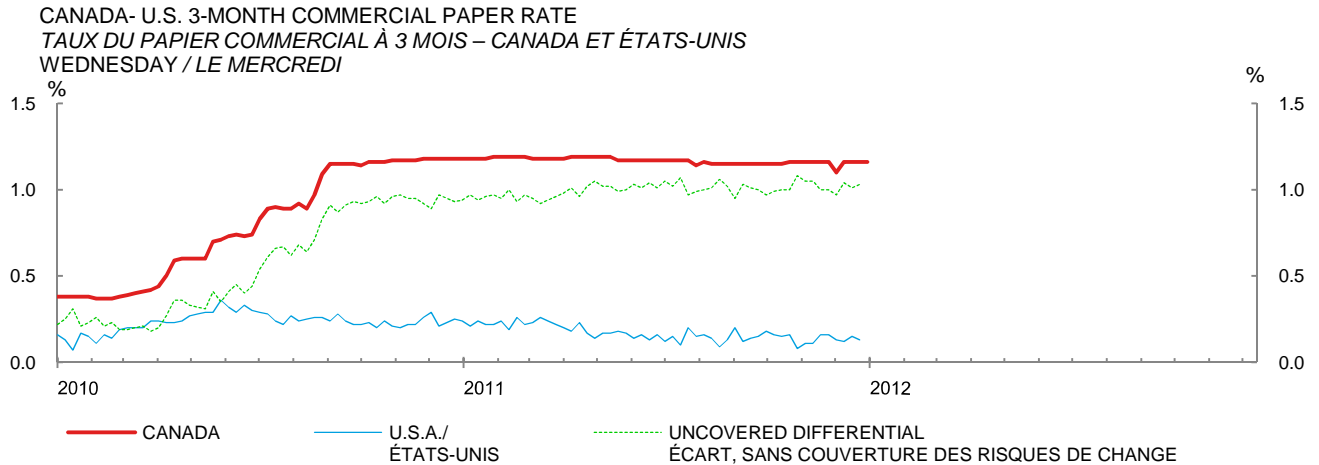
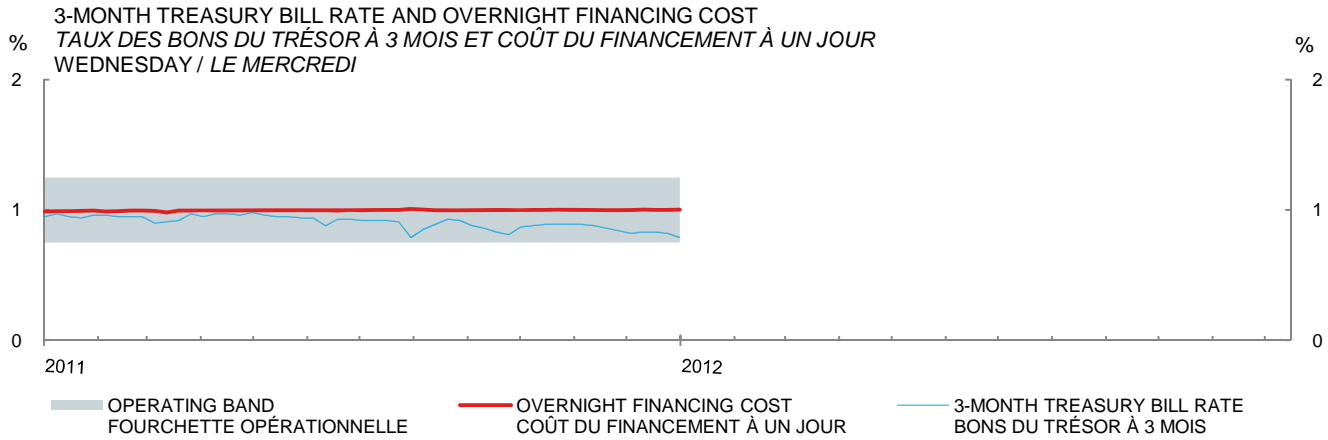


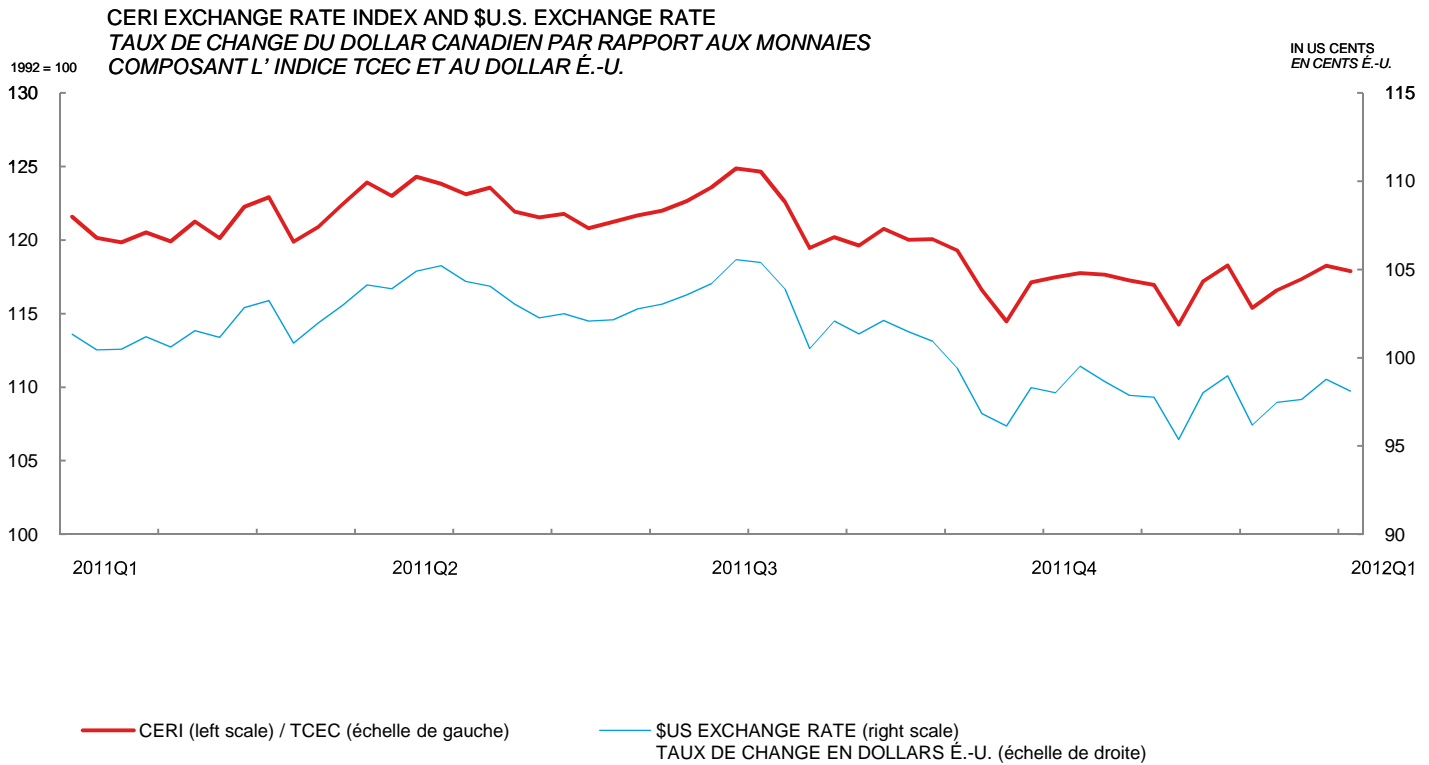
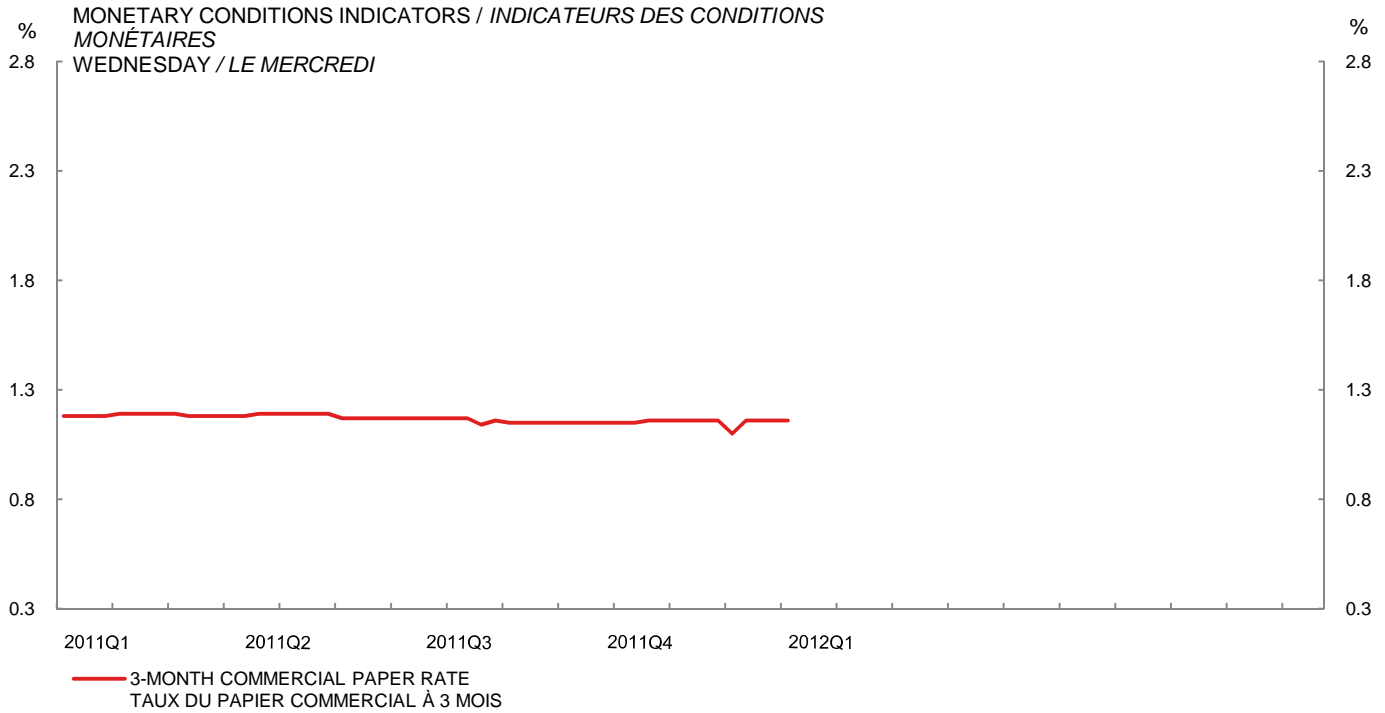
Month Mois	NET NEW SECURITIES ISSUES PLACED IN CANADA AND ABROAD (Millions of Canadian dollars, par value) ÉMISSIONS NETTES DE TITRES PLACÉS AU CANADA ET À L'ÉTRANGER (En millions de dollars canadiens, valeur nominale)													BFS Table F4 SBF Tableau F4	
	Government of Canada bonds Obli- gations du gouvernement canadien	Provincial bonds des provinces	Municipal bonds des municipalités	Corporations Sociétés			Other institutions and foreign borrowers Autres institutions et emprunteurs étrangers	Term Securizations Titrisation à terme	Total Total	Treasury bills and other short-term instruments Bons du Trésor et autres titres à court terme				Total net new issues Ensemble des émissions nettes	
				Bonds Obli- gations	Preferred and common stocks Actions privilé- giées ou ordinaires	Trust Units Parts de fiducie		NHA mortgage- backed securities Titres hypothé- caires garantis en vertu de la LHN	Other asset- backed securities <sup>1</sup> Autres titres adossés à des créances <sup>1</sup>		Government of Canada treasury bills, U.S.-pay Canada bills and other short-term instruments Bons du Trésor canadien, bons du Canada en dollars É.-U. et autres titres à court terme	Provincial govern- ments and their enterprises and municipal govern- ments Provinces entreprises provinciales et municipa- lités	Total commercial paper Ensemble du papier commercial	Canadian dollar bankers' accept- ances Accepta- tions bancaires en dollars canadiens	
	V122305 <sub>(a)</sub>	V122308 <sub>(a)</sub>	V122311 <sub>(a)</sub>	V122314 <sub>(a)</sub>	V122335 <sub>(a)</sub>	V20647412 <sub>(a)</sub>	V122323 <sub>(a)</sub>	V760338 <sub>(a)</sub>	V760339 <sub>(a)</sub>	V122328 <sub>(a)</sub>	V122343 <sub>(a)</sub>	V122344 <sub>(a)</sub>	V122339 <sub>(a)</sub>	V122342 <sub>(a)</sub>	V122327 <sub>(a)</sub>
2010 J	-920	7,498	578	3,274	4,653	-1,784	-	2,365	-2,327	13,337	-7,549	2,724	1,891	1,213	48,038
J	5,552	4,045	408	9,111	1,913	-522	1,280	4,303	-176	25,914	1,246		-1,933	510	
A	6,759	185	97	5,432	-542	236	-300	5,008	-578	16,297	1,270		-86	272	
S	-3,157	3,447	-7	-3,957	775	-90	-1,050	4,617	-192	386	3,166	-5,572	-1,950	-236	39,283
O	2,985	7,731	200	4,844	1,906	-767	1,125	-263	-2,987	14,774	-1,082		596	225	
N	5,780	807	542	9,197	7,605 R	-4,740	-	-230	-	18,961 R	4,630		381	-1,297	
D	-1,884	-1,734	-272	4,786	14,093 R	-8,536	642	9,023	1,043	17,161 R	-1,919	4,134	-1,654	-655	54,256 R
2011 J	4,677	6,955	-28	9,753	29,063	-28,987	25	-352	129	21,235	-7,834		-157	2,273	
F	4,437	1,965	-53	17	3,876 R	189	-400	2,212	-571	11,672 R	-1,361		330	1,203	
M	6,510	3,839	1,074	3,239	3,748	371	212	3,867	-244	22,616	-725	-778	-2,057	108	46,528 R
A	3,696	1,890	228	6,329	561	458	-450	-88	1,569	14,193	537		-50	977	
M	13,323	6,799	-236	-1,445	1,150	427	675	-384	39	20,348	955		1,773	504	
J	-10,020	2,784	711	-2,264	1,655	543	-1,550	-704	432	-8,413	3,260	2,144	-1,841	-411	33,975
J	3,702	915	62	5,381	1,646	-379	393	527	-1,268	10,979	-2,544		3,405	1,075	
A	5,830	4,059	69	3,861	2,670	651	-	1,045	-1,837	16,348	4,897		-236	1,793	
S	-6,805	5,804	-80	5,152	3,507 R	340	-	7,670	106	15,694 R	4,852	-996	868	-789	55,348 R
O	4,972	3,270	613	5,863	-393	216	-	7,260	-1,336	20,465	-1,564		1,509	-490	
N	8,722	3,362	399	7,167	2,282	-438	149	1,435	-		1,804				
D	-165	-1,847		487	-438	639	-260				-6,759				

(1) Beginning January 2009, includes approximately \$32.1 billion Master Asset Vehicle long-term notes related to affected trust under the Montreal Proposal; \$28.8 billion were asset-backed commercial paper. / À partir de janvier 2009 comprennent un montant d'environ 32,1 milliards de dollars de billets à long terme de véhicules d'actifs cadres émis par les fiducies visées par la Proposition de Montréal; de ce montant, le papier commercial adossé à des actifs représente 28,8 milliards de dollars.

End of period En fin de période	CORPORATE SHORT-TERM PAPER OUTSTANDING ENCOURS DES EFFETS À COURT TERME DES SOCIÉTÉS										BFS Table F2 SBF Tableau F2
	Millions of Canadian dollars En millions de dollars canadiens										
	Commercial Paper Papier commercial				Canadian dollar bankers' acceptances bancaires en dollars canadiens	Total corporate short-term paper Papier à court terme émis par les sociétés	Treasury bills and other short-term paper Bons du Trésor et autres effets à court terme	Total treasury bills and other short-term paper Ensemble des bons du Trésor et autres effets à court terme	Commercial paper issued by foreign corporations Papier commercial des sociétés étrangères		
	Total	Of which: Paper issued by non financial corporations Dont : Papier des sociétés non financières	Of which: Securitizations <sup>2</sup> Dont : Titrisation <sup>2</sup>	Of which: U.S. dollars Dont : Dollars É.-U.							
	V122246	V122253	V122254	V122255	V122243	V122241	V122256	V122257	V122258	V122259	
2010 F	57,775	10,861	30,450	4,046	48,782	106,557	35,639			27	
M	56,969	10,729	29,567	3,801	47,460	104,429	34,299	445	139,173	22	
A	57,722	11,020	29,194	4,214	47,163	104,885	34,101			21	
M	56,404	10,750	28,030	4,042	45,785	102,189	34,810			16	
J	58,295	11,431	28,342	4,178	46,998	105,293	36,733	735	142,761	15	
J	56,362	10,893	27,191	4,047	47,508	103,870	32,575			15	
A	56,276	10,943	26,961	4,333	47,780	104,056	32,906			15	
S	54,326	10,813	26,268	3,961	47,544	101,870	30,796	1,100	133,766	15	
O	54,922	11,519	26,430	3,830	47,769	102,691	30,130			14	
N	55,303	12,452	25,659	4,255	46,472	101,775	32,430			14	
D	53,649	12,382	25,099	4,100	45,817	99,466	34,815	1,215	135,496	14	
2011 J	53,492	13,437	24,033	5,034	48,090	101,582	35,759			14	
F	53,822	12,933	24,047	5,180	49,293	103,115	35,126			21	
M	51,765	11,200	24,257	4,225	49,401	101,166	34,024	1,228	136,419	21	
A	51,715	12,010	24,127	4,446	50,378	102,093	36,574			21	
M	53,488	12,870	23,867	5,126	50,882	104,370	36,013			14	
J	51,647	11,500	23,865	4,103	50,471	102,118	36,203	1,193	139,514	14	
J	55,052	14,522	24,015	6,199	51,546	106,598	33,871			14	
A	54,816	13,857	23,832	5,989	53,339	108,155	33,496			14	
S	55,684	13,258	24,764	5,456	52,550	108,234	35,205	1,195	144,634	14	
O	57,193	12,700	26,608	4,650	52,060	109,253	33,766			14	
N		10,325 E					33,251			15 E	

(2) Beginning August 2007, excludes outstandings of approximately \$28.8 billion related to affected trusts under the Montréal Proposal. / À partir d'août 2007, exclut les encours d'environ 28,8 milliards de dollars liés aux fiducies visées par la Proposition de Montréal.

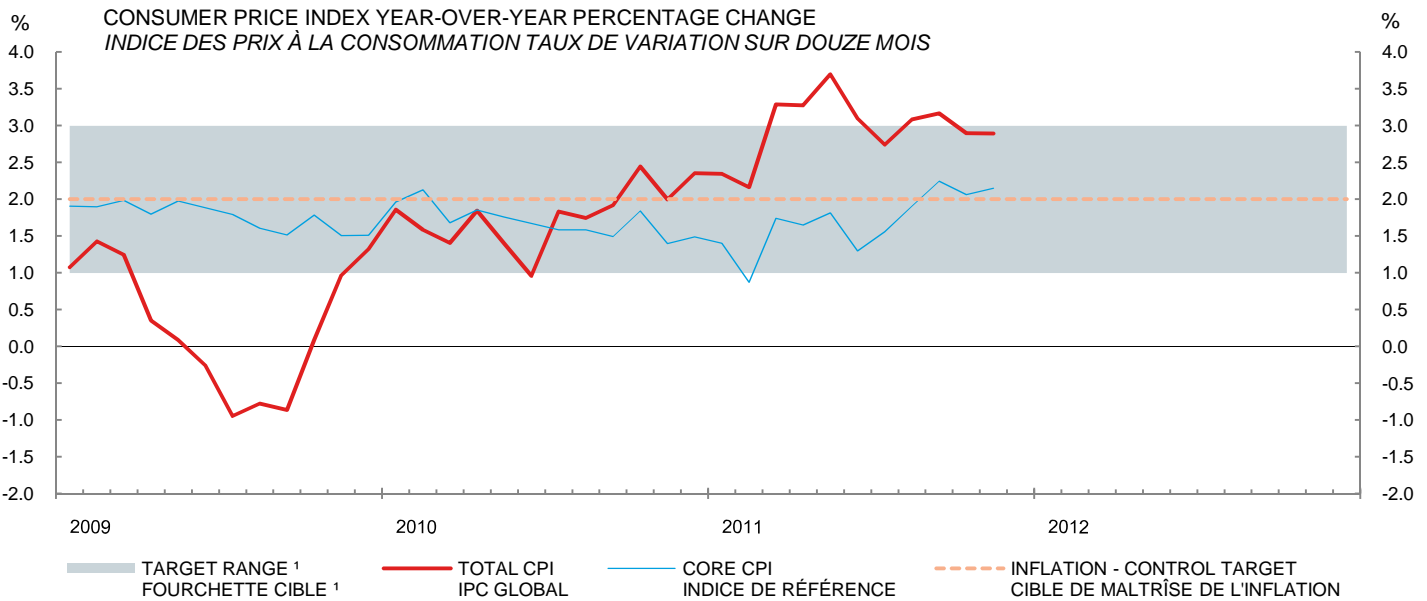




LAST DATA POINT PLOTTED: 11-Jan-12  
FIN DE LA PÉRIODE CONSIDÉRÉE: 11-jan-12

The Canadian-dollar effective exchange rate index (CERI) replaces the C-6 index as the Bank's new measure of the value of the Canadian dollar vis-à-vis the currencies of its most important trading partners.

L'indice de taux de change effectif du dollar canadien (indice TCEC) s'agit du nouvel indice que la Banque utilise pour mesurer la valeur du dollar canadien par rapport aux monnaies des principaux partenaires commerciaux du Canada. L'indice TCEC remplace l'indice C-6.



LAST DATA POINT PLOTTED:  
 FIN DE LA PÉRIODE CONSIDÉRÉE:

November 2011  
 novembre 2011

(1) Note: Although the target is expressed in terms of the total CPI, the Bank of Canada bases its policy actions on a core measure of the CPI that excludes eight of the most volatile components (fruits, vegetables, gasoline, fuel oil, natural gas, mortgage interest, inter-city transportation and tobacco products) as well as the effect of indirect taxes on the remaining components.

Nota: Bien que la cible soit exprimée en fonction de l'IPC global, la Banque du Canada fonde ses décisions de politique monétaire sur un indice de référence qui exclut de l'IPC huit des composantes les plus volatiles (fruits, légumes, essence, mazout, gaz naturel, intérêts hypothécaires, transport interurbain et produits du tabac) ainsi que l'effet des impôts indirects sur les autres composantes.

Month Mois	CONSUMER PRICE INDEX INDICE DES PRIX À LA CONSOMMATION							MONETARY CONDITIONS INDICATORS INDICATEURS DES CONDITIONS MONÉTAIRES		
	Total CPI IPC global		Percentage (y/y) (unadjusted) Taux de variation (a/a) (données non désaisonnalisées)				Wednesday Le mercredi	3-Month prime corporate paper rate Taux du papier de premier choix des sociétés non financières à 3 mois	Canadian-dollar effective exchange rate index (CERI) Indice de taux de change effectif du dollar canadien (indice TCEC)	
	Unadjusted Données non désai- sonnalisées	Seasonally adjusted Données désai- sonnalisées	Total CPI IPC global	Core CPI Indice de référence	Alternative measures of trend inflation Autres mesures de l'inflation tendancielle					
	V41690973	V41690914			CPIXFET IPCHAEI	CPIW IPCP		V36393	V121812	
2010 A	116.0	115.8	1.8	1.9	1.2	1.6	2011 S 14	1.15	120.06	
M	116.3	115.8	1.4	1.8	1.1	1.4	21	1.15	119.30	
J	116.2	115.8	1.0	1.7	1.0	1.2	28	1.15	116.59	
J	116.8	116.4	1.8	1.6	0.7	1.3	O 5	1.15	114.47	
A	116.7	116.5	1.7	1.6	0.7	1.3	12	1.15	117.12	
S	116.9	116.6	1.9	1.5	0.8	1.2	19	1.15	117.48	
O	117.4	117.5	2.4	1.8	1.1	1.5	26	1.15	117.76	
N	117.5	117.7	2.0	1.4	0.9	1.1	N 2	1.16	117.65	
D	117.5	118.1	2.4	1.5	1.0	1.4	9	1.16	117.25	
2011 J	117.8	118.5	2.3	1.4	0.9	1.2	16	1.16	116.95	
F	118.1	118.5	2.2	0.9	0.4	1.1	23	1.16	114.25	
M	119.4	119.4	3.3	1.7	1.3	1.8	30	1.16	117.18	
A	119.8	119.7	3.3	1.6	1.0	1.7	D 7	1.16	118.27	
M	120.6	119.9	3.7	1.8	1.2	2.1	14	1.10	115.39	
J	119.8	119.5	3.1	1.3	0.7	1.8	21	1.16	116.58	
J	120.0	119.6	2.7	1.6	1.1	1.9	28	1.16	117.34	
A	120.3	120.0	3.1	1.9	1.4	2.1	2012 J 4	1.16	118.24	
S	120.6	120.5	3.2	2.2	1.8	2.3	11	1.16	117.88	
O	120.8	120.9	2.9	2.1	1.4	2.2				
N	120.9	121.0	2.9	2.1	1.5	2.1				

Core CPI: The CPI excluding eight of the most volatile components (fruits, vegetables, gasoline, fuel oil, natural gas, mortgage interest, inter-city transportation and tobacco products) as well as the effect of indirect taxes on the remaining components. CANSIM identifier for this series (in level terms) is V41693242. / *Indice de référence : Indice des prix à la consommation excluant huit des composantes les plus volatiles de l'IPC (fruits, légumes, essence, mazout, gaz naturel, intérêts hypothécaires, transport interurbain et produits du tabac) ainsi que l'effet des impôts indirects sur les autres composantes. Le numéro d'identification CANSIM de cette série (données exprimées en niveaux) est V41693242.*

CPIXFET: The CPI excluding food, energy and the effect of indirect taxes. / *IPCHAEI : IPC hors alimentation, énergie et effet des impôts indirects*

CPIW: In this measure, each component of the total CPI is multiplied by an additional weight that is inversely proportional to the component's volatility, so that the more volatile the component the less it influences the overall index. / *Dans IPCP, chacune des composantes de l'IPC global est multipliée par une pondération additionnelle qui est inversement proportionnelle à la variabilité de la composante, afin que les plus volatiles d'entre elles influencent moins l'évolution de l'indice global.*