



DEMANDES À L'ÉTUDE

CANOLA

CANOLA (*Brassica napus*)

Dénomination proposée: 'PPS07-162 A-line'
Numéro de la demande: 08-6404
Date de la demande: 2008/07/14
Requérant: Bayer CropScience Inc., Saskatoon (Saskatchewan)
Sélectionneur: Hieronim Polewicz, Bayer CropScience Inc., Saskatoon (Saskatchewan)

Note: Le requérant a demandé d'être exempté de l'obligation d'accorder des licences, afin d'avoir le temps de procéder à la multiplication et à la distribution du matériel de reproduction de la variété. L'exemption pourra être accordée pour une période de deux ans à compter de la date de délivrance du certificat d'obtention.

Variétés de référence: 'PPS02-144 A-line', 'PPS01-140 A-line' et '5020'

Sommaire: Les feuilles sont plus longues chez 'PPS07-162 A-line' que chez '5020'. Chez 'PPS07-162 A-line', les indentations du bord des feuilles sont plus clairsemées que chez '5020' et 'PPS02-144 A-line', et elles sont moins profondes que chez 'PPS02-144 A-line'. Le pétiole est plus court chez 'PPS07-162 A-line' que chez '5020'. 'PPS07-162 A-line' fleurit plus tard que 'PPS02-144 A-line' et 'PPS01-140 A-line'. La silique est plus courte chez 'PPS07-162 A-line' que chez 'PPS02-144 A-line' et '5020'. Chez 'PPS07-162 A-line', le bec de la silique est plus long que chez 'PPS01-140 A-line' mais plus court que chez 'PPS02-144 A-line' et '5020'. Le pédicelle est plus court chez 'PPS07-162 A-line' que chez '5020'. 'PPS07-162 A-line' parvient à maturité plus tard que les variétés de référence.

Description:

PLANTE : courte à maturité; lignée pure androstérile de canola de printemps.

COTYLÉDONS : de longueur et largeur moyennes.

FEUILLES : vert moyen, courtes, étroites; lobes moyennement nombreux; bord arrondi, avec un nombre petit à moyen d'indentations peu profondes à modérément profondes; pétiole court à moyen.

PÉTALES : jaunes, courts, étroits à moyens.

SILIQUES : semi-dressées à horizontales, courtes, de largeur moyenne, à bec court à moyen, à pédicelle court.

GRAINES : noires.

CARACTÈRES AGRONOMIQUES : résistance passable à bonne à la verse.

QUALITÉ DES GRAINES : teneur en acide érucique = 0,2 % des acides gras totaux; teneur en huile = 46,8 % de la graine sèche entière; teneur en protéines = 27,1 % du tourteau séché exempt d'huile; teneur en glucosinolates moyenne (17,6 µmol/g).

RÉSISTANCE AUX MALADIES : plante modérément résistante à la jambe noire (*Leptosphaeria maculans*, stade asexué *Phoma lingam*) et résistante aux races 7a et 2v de la rouille blanche (*Albugo candida*).

Origine génétique: La variété 'PPS07-162 A-line' est une lignée pure androstérile qui sert à la production de semence hybride F1 et renferme le gène hybride Ms8 à l'état hétérozygote. Elle a été sélectionnée en 2005 et 2006 pour la stabilité de son androstérilité, pour la bonne expression du gène lui conférant une tolérance aux herbicides à base de glufosinate-ammonium et pour sa bonne aptitude à la combinaison. Les autres critères de sélection étaient la hauteur, la vigueur et la précocité de maturation de la plante, sa résistance à la jambe noire, la teneur des graines en huile et en glucosinolates ainsi que leur profil d'acides gras.

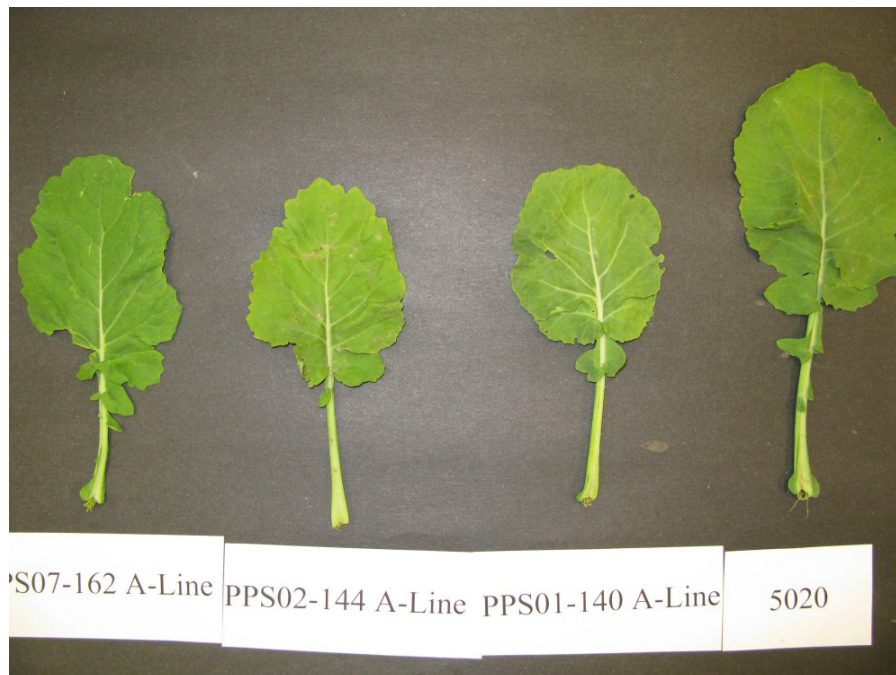
Épreuves et essais: Les épreuves et essais ont été réalisés durant les étés 2007 et 2008 à Saskatoon, Saskatchewan, à raison de deux répétitions par variété disposées en blocs complets randomisés. Chaque parcelle comprenait 3 rangs de 6 mètres espacés de 40 cm.

Tableau de comparaison pour 'PPS07-162 A-line'

	'PPS07-162 A-line'	'PPS02-144 A-line'*	'PPS01-140 A-line'*	'5020'*
<i>Longueur des feuilles (mm)</i>				
moyenne (p.p.d.s. = 41)	175	180	174	259
écart-type	22	22	21	27
<i>Longueur du pétiole (mm)</i>				
moyenne (p.p.d.s. = 23)	94	85	94	130
écart-type	16	16	17	18
<i>Précocité de floraison (jours)</i>				
moyenne	47,5	43,5	47,0	41,5
<i>Longueur de la silique (mm)</i>				
moyenne (p.p.d.s. = 6,4)	45,0	58,9	50,5	63,4
écart-type	4,5	7,0	4,9	5,7
<i>Longueur du bec (mm)</i>				
moyenne (p.p.d.s. = 1,8)	10,2	12,6	6,9	12,8
écart-type	1,3	1,6	1,4	1,6
<i>Longueur du pédicelle (mm)</i>				
moyenne (p.p.d.s. = 3,5)	14,0	15,9	12,3	18,9
écart-type	2,1	2,2	1,8	2,1
<i>Précocité de maturation (jours)</i>				
moyenne	103	95	95	89

Les moyennes ont été établies sur deux ans, à partir de mesures prises sur 60 feuilles, pétioles, siliques, becs et pédicelles. Les différences sont significatives au seuil de probabilité de 2 % selon le critère de la plus petite différence significative (p.p.d.s.).

*variétés de référence



Canola: 'PPS07-162 A-Line' (gauche) avec les variétés de référence 'PPS02-144 A-Line' (centre gauche), 'PPS01-140 A-Line' (centre droite) et '5020' (droite)

Dénomination proposée: 'PPS07-162 B-line'
Numéro de la demande: 08-6405
Date de la demande: 2008/07/14
Requérant: Bayer CropScience Inc., Saskatoon (Saskatchewan)
Sélectionneur: Hieronim Polewicz, Bayer CropScience Inc., Saskatoon (Saskatchewan)

Note: Le requérant a demandé d'être exempté de l'obligation d'accorder des licences, afin d'avoir le temps de procéder à la multiplication et à la distribution du matériel de reproduction de la variété. L'exemption pourra être accordée pour une période de deux ans à compter de la date de délivrance du certificat d'obtention.

Variétés de référence: 'PPS02-144 B-line', 'PPS01-140 B-line' et '5020'

Sommaire: Les cotylédons sont plus petits chez 'PPS07-162 B-line' que chez 'PPS02-144 B-line'. Les feuilles de 'PPS07-162 B-line' sont plus petites que celles de '5020'. 'PPS07-162 B-line' fleurit plus tard que 'PPS02-144 B-line' et '5020'. La silique est plus courte chez 'PPS07-162 B-line' que chez les variétés de référence. Chez 'PPS07-162 B-line', le bec de la silique est plus long que chez 'PPS01-140 B-line' mais plus court que chez 'PPS02-144 B-line' et '5020'. 'PPS07-162 B-line' parvient à maturité plus tard que les variétés de référence.

Description:

PLANTE : courte à maturité; lignée de canola de printemps à pollinisation libre.

COTYLÉDONS : moyens à longs, de largeur moyenne.

FEUILLES : vert moyen, courtes, étroites à moyennes; lobes moyennement nombreux; bord arrondi, avec un petit nombre d'indentations peu profondes; pétiole court à moyen.

PÉTALES : jaunes, de longueur moyenne, larges.

SILIQUES : semi-dressées, courtes, de largeur moyenne, à bec et à pédicelle de longueur moyenne.

GRAINES : noires.

CARACTÈRES AGRONOMIQUES : résistance passable à bonne à la verse.

QUALITÉ DES GRAINES : teneur en acide érucique = 0,03 % des acides gras totaux; teneur en huile = 47,2 % de la graine sèche entière; teneur en protéines = 26,2 % du tourteau séché exempt d'huile; teneur en glucosinolates faible (14,5 µmol/g).

RÉSISTANCE AUX HERBICIDES : plante sensible au glufosinate-ammonium.

RÉSISTANCE AUX MALADIES : plante modérément résistante à la jambe noire (*Leptosphaeria maculans*, stade asexué *Phoma lingam*) et résistante aux races 7a et 2v de la rouille blanche (*Albugo candida*).

Origine génétique: La variété 'PPS07-162 B-line' est une lignée androfertile dihaploïde servant au maintien de la fertilité de la lignée 'PPS07-162 A-line'. Elle a été mise au point au Canada en 2003. Elle a été sélectionnée en 2004 et 2005 pour la hauteur, la vigueur et la précocité de maturation de la plante, sa résistance à la jambe noire, la teneur des graines en huile et en glucosinolates ainsi que leur profil d'acides gras.

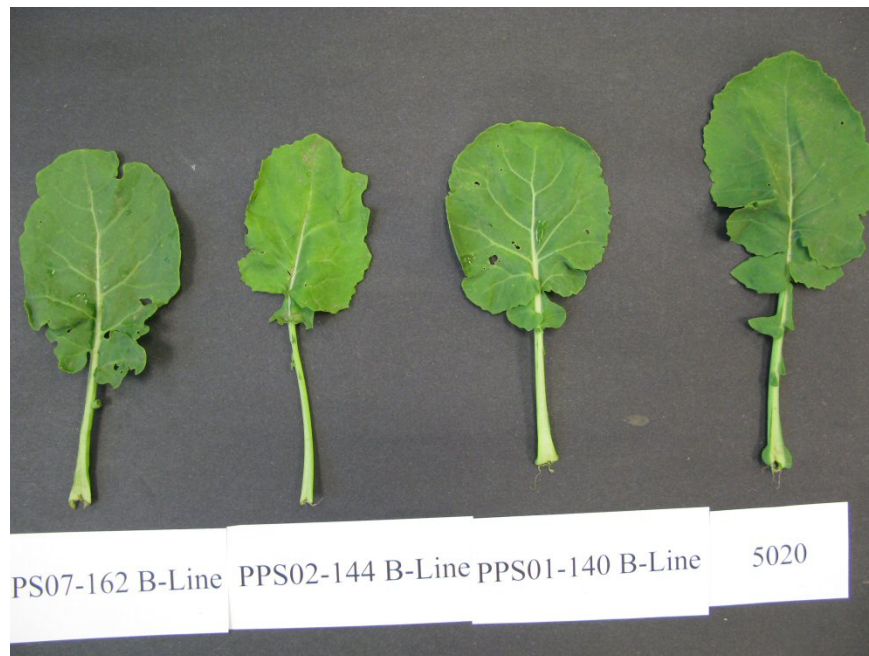
Épreuves et essais: Les épreuves et essais ont été réalisés durant les étés 2007 et 2008 à Saskatoon, Saskatchewan, à raison de deux répétitions par variété disposées en blocs complets randomisés. Chaque parcelle comprenait 3 rangs de 6 mètres espacés de 40 cm.

Tableau de comparaison pour 'PPS07-162 B-line'

	'PPS07-162 B-line'	'PPS02-144 B-line'*	'PPS01-140 B-line**	'5020**
<i>Largeur des cotylédons (mm)</i>				
moyenne (p.p.d.s. = 4,7)	27,1	32,1	26,3	27,6
écart-type	2,0	3,0	1,7	3,1
<i>Longueur des cotylédons (mm)</i>				
moyenne (p.p.d.s. = 3,2)	14,8	18,7	14,1	15,9
écart-type	1,5	1,8	1,0	1,5
<i>Longueur des feuilles (mm)</i>				
moyenne (p.p.d.s. = 41)	191	186	195	259
écart-type	27	25	25	27
<i>Largeur des feuilles (mm)</i>				
moyenne (p.p.d.s. = 26)	87	96	88	117
écart-type	18	13	12	20
<i>Précocité de floraison (jours)</i>				
moyenne	46,0	42,0	44,0	41,5
<i>Longueur de la silique (mm)</i>				
moyenne (p.p.d.s. = 6,4)	45,0	58,9	52,2	63,4
écart-type	3,3	5,5	4,8	5,7
<i>Longueur du bec (mm)</i>				
moyenne (p.p.d.s. = 1,8)	10,7	13,3	7,7	12,8
écart-type	1,5	1,4	1,2	1,6
<i>Précocité de maturation (jours)</i>				
moyenne	98,0	89,0	89,0	89,0

Les moyennes ont été établies sur deux ans, à partir de mesures prises sur 20 cotylédons et 60 feuilles, siliques, becs et pédicelles. Les différences sont significatives au seuil de probabilité de 2 % selon le critère de la plus petite différence significative (p.p.d.s.).

*variétés de référence



Canola: 'PPS07-162 B-Line' (gauche) avec les variétés de référence 'PPS02-144 B-Line' (centre gauche), 'PPS01-140 B-Line' (centre droite) et '5020' (droite)

Dénomination proposée: 'PPS07-287'
Numéro de la demande: 08-6406
Date de la demande: 2008/07/14
Requérant: Bayer CropScience Inc., Saskatoon (Saskatchewan)
Sélectionneur: Hieronim Polewicz, Bayer CropScience Inc., Saskatoon (Saskatchewan)

Note: Le requérant a demandé d'être exempté de l'obligation d'accorder des licences, afin d'avoir le temps de procéder à la multiplication et à la distribution du matériel de reproduction de la variété. L'exemption pourra être accordée pour une période de deux ans à compter de la date de délivrance du certificat d'obtention.

Variétés de référence: 'PPS98-274', 'PPS02-364' et '5030'

Sommaire: 'PPS07-287' diffère de 'PPS98-274' par la couleur des feuilles. Chez 'PPS07-287', les indentations du bord des feuilles sont plus clairsemées et moins profondes que chez 'PPS98-274'. Le pétiole est plus court chez 'PPS07-287' que chez '5030'. 'PPS07-287' fleurit plus tard que 'PPS02-364' et '5030'. Le pédicelle est plus long chez 'PPS07-287' que chez 'PPS02-364'.

Description:

PLANTE : moyenne à haute à maturité; lignée androfertile de canola de printemps restauratrice de fertilité.

COTYLÉDONS : moyens à longs, de largeur moyenne.

FEUILLES : vert foncé, courtes à moyennes, de largeur moyenne; lobes moyennement nombreux à nombreux; bord arrondi, avec un nombre moyen d'indentations peu profondes à moyennement profondes; pétiole court à moyen.

PÉTALES : jaunes, de longueur et largeur moyennes.

SILIQUES : dressées à semi-dressées, moyennes à longues, étroites à moyennes, à bec moyen à long, à pédicelle long à très long.

GRAINES : noires.

CARACTÈRES AGRONOMIQUES : bonne résistance à la verse.

QUALITÉ DES GRAINES : teneur en acide érucique = 0,015 % des acides gras totaux; teneur en huile = 49,1 % de la graine sèche entière; teneur en protéines = 25,7 % du tourteau séché exempt d'huile; teneur en glucosinolates faible (13,87 µmol/g).

RÉSISTANCE AUX HERBICIDES : plante tolérante au glufosinate-ammonium.

RÉSISTANCE AUX MALADIES : plante résistante à la jambe noire (*Leptosphaeria maculans*, stade asexué *Phoma lingam*) et aux races 7a et 2v de la rouille blanche (*Albugo candida*).

Origine génétique: La variété 'PPS07-287' est une lignée restauratrice de la fertilité servant à la production de semence hybride F1. Elle est issue d'une lignée dihaploïde contenant le gène Rf3 à l'état homozygote. Le croisement initial a été effectué au Canada en 1996, et l'extraction de la lignée dihaploïde, en 1996-1997. 'PPS07-287' a été sélectionnée en 2005 et 2006 pour sa capacité de rétablir la fertilité et pour l'expression du gène lui conférant une tolérance aux herbicides à base de glufosinate-ammonium. Les autres critères de sélection étaient la hauteur, la vigueur et la précocité de maturation de la plante, sa résistance à la jambe noire, la teneur des graines en huile et en glucosinolates, leur profil d'acides gras ainsi que l'aptitude à la combinaison de la variété.

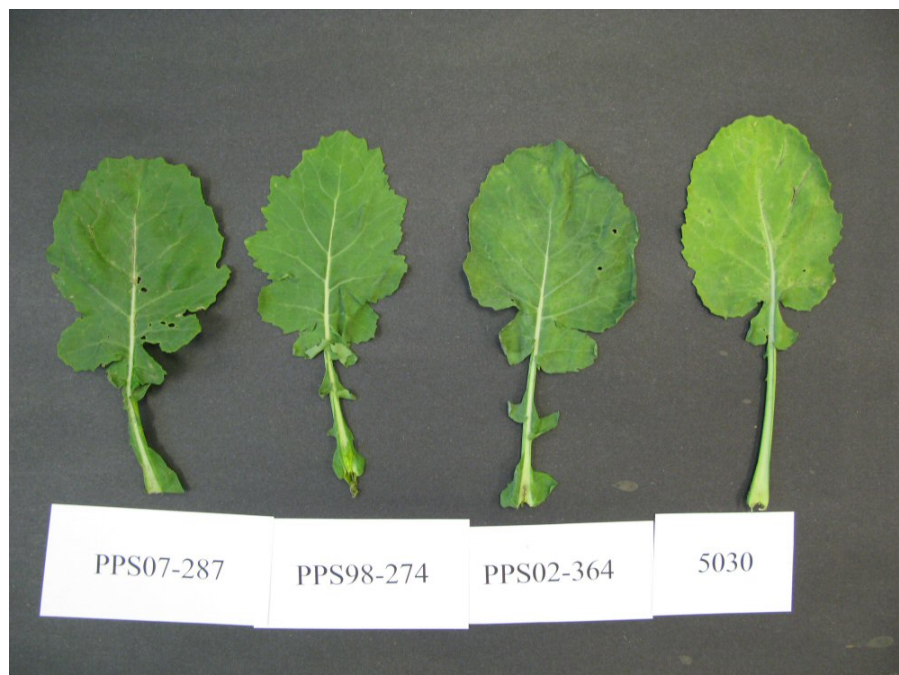
Épreuves et essais: Les épreuves et essais ont été réalisés durant les étés 2007 et 2008 à Saskatoon, Saskatchewan, à raison de deux répétitions par variété disposées en blocs complets randomisés. Chaque parcelle comprenait 3 rangs de 6 mètres espacés de 40 cm.

Tableau de comparaison pour 'PPS07-287'

	'PPS07-287'	'PPS98-274'*	'PPS02-364'*	'5030'*
<i>Précocité de floraison (jours)</i>				
moyenne	47,5	46,7	42,0	44,8
<i>Longueur du pétiole (mm)</i>				
moyenne (p.p.d.s. = 23)	107	115	103	136
écart-type	22	21	20	19
<i>Longueur du pédicelle (mm)</i>				
moyenne (p.p.d.s. = 3,5)	23,6	21,9	17,5	20,5
écart-type	2,7	2,4	2,0	1,8

Les moyennes ont été établies sur deux ans, à partir de mesures prises sur 60 pétioles et pédicelles. Les différences sont significatives au seuil de probabilité de 2 % selon le critère de la plus petite différence significative (p.p.d.s.).

*variétés de référence



Canola: 'PPS07-287' (gauche) avec les variétés de référence 'PPS98-274' (centre gauche), 'PPS02-364' (centre droite) et '5030' (droite)

Dénomination proposée: 'PPS07-288'
Numéro de la demande: 08-6407
Date de la demande: 2008/07/14
Requérant: Bayer CropScience Inc., Saskatoon (Saskatchewan)
Sélectionneur: Hieronim Polewicz, Bayer CropScience Inc., Saskatoon (Saskatchewan)

Note: Le requérant a demandé d'être exempté de l'obligation d'accorder des licences, afin d'avoir le temps de procéder à la multiplication et à la distribution du matériel de reproduction de la variété. L'exemption pourra être accordée pour une période de deux ans à compter de la date de délivrance du certificat d'obtention.

Variétés de référence: 'PPS98-274', 'PPS02-364' et '5030'

Sommaire: Le pétiole est plus court chez 'PPS07-288' que chez '5030'. 'PPS07-288' fleurit plus tard que 'PPS02-364'. Les pétales sont plus courts chez 'PPS07-288' que chez 'PPS98-274'. 'PPS07-288' donne une plante plus courte à maturité que

'PPS98-274' et '5030'. La silique est plus longue chez 'PPS07-288' que chez 'PPS02-364' et '5030'. Le bec est plus court chez 'PPS07-288' que chez 'PPS02-364'.

Description:

PLANTE : courte à moyenne à maturité; lignée androfertile de canola de printemps restauratrice de fertilité, à faible teneur en acide linoléinique.

COTYLÉDONS : de longueur et largeur moyennes.

FEUILLES : vert moyen, courtes à moyennes, moyennes à larges; lobes moyennement nombreux; bord anguleux, avec un nombre moyen à élevé d'indentations de profondeur moyenne; pétiole court.

PÉTALES : jaunes, courts à moyens, étroits.

SILIQUES : horizontales, longues à très longues, étroites à moyennes, à bec de longueur moyenne, à pédicelle moyen à long.

GRAINES : noires.

CARACTÈRES AGRONOMIQUES : résistance passable à bonne à la verse.

QUALITÉ DES GRAINES : teneur en acide érucique = 0,005 % des acides gras totaux; teneur en huile = 47,6 % de la graine sèche entière; teneur en protéines = 24,6 % du tourteau séché exempt d'huile; teneur en glucosinolates faible (11,39 µmol/g).

RÉSISTANCE AUX HERBICIDES : plante tolérante au glufosinate-ammonium.

RÉSISTANCE AUX MALADIES : plante résistante à la jambe noire (*Leptosphaeria maculans*, stade asexué *Phoma lingam*) et aux races 7a et 2v de la rouille blanche (*Albugo candida*).

Origine génétique: La variété 'PPS07-288' est une lignée restauratrice de la fertilité, à faible teneur en acide linoléinique, servant à la production de semence hybride F1. Elle est issue d'une lignée dihaploïde contenant le gène Rf3 à l'état homozygote. Le croisement initial a été effectué au Canada en 2004, et l'extraction de la lignée dihaploïde en 2004-2005. 'PPS07-288' a été sélectionnée en 2006 et 2007 pour sa capacité de rétablir la fertilité et pour l'expression du gène lui conférant une tolérance aux herbicides à base de glufosinate-ammonium. Les autres critères de sélection étaient la hauteur, la vigueur et la précocité de maturation de la plante, sa résistance à la jambe noire, la teneur des graines en huile, en glucosinolates et en acide linoléinique, leur profil d'acides gras ainsi que l'aptitude à la combinaison de la variété.

Épreuves et essais: Les épreuves et essais ont été réalisés durant les étés 2007 et 2008 à Saskatoon, Saskatchewan, à raison de deux répétitions par variété disposées en blocs complets randomisés. Chaque parcelle comprenait 3 rangs de 6 mètres espacés de 40 cm.

Tableau de comparaison pour 'PPS07-288'

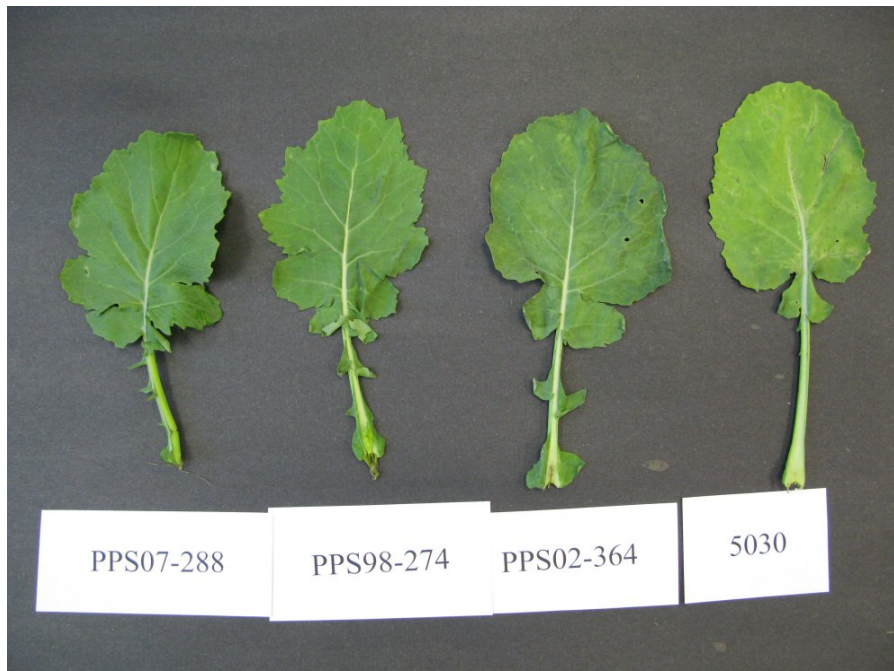
	'PPS07-288'	'PPS98-274'*	'PPS02-364'*	'5030'*
<i>Précocité de floraison (jours)</i>				
moyenne	44,8	46,7	42,0	44,8
<i>Longueur des pétales (mm)</i>				
moyenne (p.p.d.s. = 1,3)	13,4	14,8	14,2	14,6
écart-type	1,0	0,9	0,9	0,8
<i>Longueur du pétiole (mm)</i>				
moyenne (p.p.d.s. = 23)	101	115	103	136
écart-type	16	21	20	19
<i>Longueur de la silique (mm)</i>				
moyenne (p.p.d.s. = 6,4)	67,1	62,6	58,7	60,5
écart-type	5,9	4,2	5,2	5,2

<i>Longueur du bec (mm)</i>				
moyenne (p.p.d.s. = 1,8)	10,2	11,8	12,0	10,7
écart-type	1,7	1,3	1,4	1,0

<i>Hauteur de la plante à maturité (cm)</i>				
moyenne (p.p.d.s. = 15)	117,5	132,0	112,5	138
écart-type	6,3	7,4	5,3	8,9

Les moyennes ont été établies sur deux ans, à partir de mesures prises sur 60 fleurs, pétioles, siliques et becs. Les différences sont significatives au seuil de probabilité de 2 % selon le critère de la plus petite différence significative (p.p.d.s.).

*variétés de référence



Canola: 'PPS07-288' (gauche) avec les variétés de référence 'PPS98-274' (centre gauche), 'PPS02-364' (centre droite) et '5030' (droite)

Dénomination proposée: 'PPS07-289'
Numéro de la demande: 08-6408
Date de la demande: 2008/07/14
Requérant: Bayer CropScience Inc., Saskatoon (Saskatchewan)
Sélectionneur: Hieronim Polewicz, Bayer CropScience Inc., Saskatoon (Saskatchewan)

Note: Le requérant a demandé d'être exempté de l'obligation d'accorder des licences, afin d'avoir le temps de procéder à la multiplication et à la distribution du matériel de reproduction de la variété. L'exemption pourra être accordée pour une période de deux ans à compter de la date de délivrance du certificat d'obtention.

Variétés de référence: 'PPS98-274', 'PPS02-364' et '5030'

Sommaire: 'PPS07-289' fleurit plus tard que 'PPS98-274', 'PPS02-364' et '5030'. 'PPS07-289' donne une plante plus courte à maturité que 'PPS98-274' et '5030'. Chez 'PPS07-289', les feuilles sont plus courtes que chez 'PPS98-274' et '5030' et plus étroites que chez '5030'. Le pétiole, la silique et le bec sont plus courts chez 'PPS07-289' que chez les variétés de référence. Le pédicelle est plus court chez 'PPS07-289' que chez 'PPS98-274' et '5030'. 'PPS07-289' parvient à maturité plus tard que les variétés de référence.

Description:

PLANTE : courte à maturité; lignée androfertile de canola de printemps restauratrice de fertilité, à faible teneur en acide linoléique.

COTYLÉDONS : courts à moyens, étroits à moyens.

FEUILLES : vert moyen, courtes, étroites; lobes peu nombreux; bord arrondi, avec un nombre petit à moyen d'indentations peu profondes; pétiole très court à court.

PÉTALES : jaunes, courts à moyens, de largeur moyenne.

SILIQUES : semi-dressées, courtes, de largeur moyenne, à bec court à moyen, à pédicelle court.

GRAINES : noires.

CARACTÈRES AGRONOMIQUES : bonne résistance à la verse.

QUALITÉ DES GRAINES : teneur en acide érucique = 0,005 % des acides gras totaux; teneur en huile = 46,4 % de la graine sèche entière; teneur en protéines = 26,1 % du tourteau séché exempt d'huile; teneur en glucosinolates moyenne (16,46 $\mu\text{mol/g}$).

RÉSISTANCE AUX HERBICIDES : plante tolérante au glufosinate-ammonium.

RÉSISTANCE AUX MALADIES : plante résistante à la jambe noire (*Leptosphaeria maculans*, stade asexué *Phoma lingam*) et aux races 7a et 2v de la rouille blanche (*Albugo candida*).

Origine génétique: La variété 'PPS07-289' est une lignée restauratrice de la fertilité, à faible teneur en acide linoléique, servant à la production de semence hybride F1. Elle est issue d'une lignée dihaploïde contenant le gène Rf3 à l'état homozygote. Le croisement initial a été effectué au Canada en 2004, et l'extraction de la lignée dihaploïde en 2004-2005. 'PPS07-289' a été sélectionnée en 2006. En 2007, pour sa capacité de rétablir la fertilité et pour l'expression du gène lui conférant une tolérance aux herbicides à base de glufosinate-ammonium. Les autres critères de sélection étaient la hauteur, la vigueur, la précocité de maturation et la résistance à la jambe noire de la plante, la teneur des graines en acide linoléique, en huile et en glucosinolates, leur profil d'acides gras et l'aptitude à la combinaison de la variété.

Épreuves et essais: Les épreuves et essais ont été réalisés durant les étés 2007 et 2008 à Saskatoon, Saskatchewan, à raison de deux répétitions par variété disposées en blocs complets randomisés. Chaque parcelle comprenait 3 rangs de 6 mètres espacés de 40 cm.

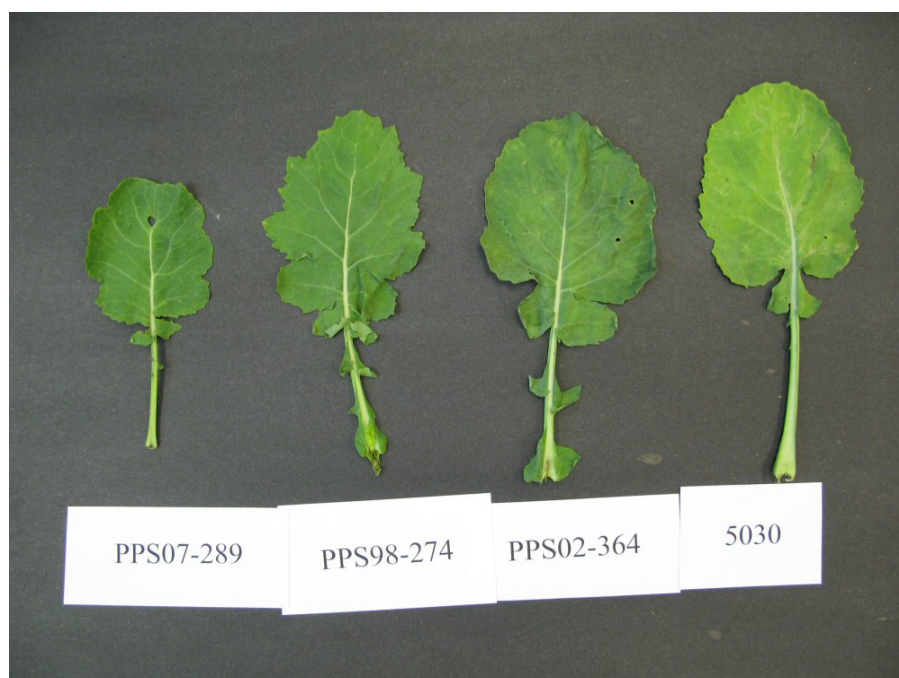
Tableau de comparaison pour 'PPS07-289'

	'PPS07-289'	'PPS98-274'*	'PPS02-364'*	'5030**
<i>Précocité de floraison (jours)</i>				
moyenne	50,5	46,7	42,0	44,8
<i>Longueur des feuilles (mm)</i>				
moyenne (p.p.d.s. = 41)	160,5	218,5	201,0	238,5
écart-type	22	31	20	26
<i>Largeur des feuilles (mm)</i>				
moyenne (p.p.d.s. = 26)	81,0	105,0	102,5	109,0
écart-type	11	14	13	14
<i>Longueur du pétiole (mm)</i>				
moyenne (p.p.d.s. = 23)	74,0	115,0	103,0	136,0
écart-type	16	21	20	19
<i>Longueur de la silique (mm)</i>				
moyenne (p.p.d.s. = 6,4)	43,8	62,6	58,7	60,5
écart-type	3,3	4,2	5,2	5,2

<i>Longueur du bec (mm)</i>				
moyenne (p.p.d.s. = 1,8)	9,0	11,8	12,0	10,7
écart-type	0,9	1,3	1,4	1,0
<i>Longueur du pédicelle (mm)</i>				
moyenne (p.p.d.s. = 3,5)	15,4	21,9	17,5	20,5
écart-type	2,3	2,4	2,0	1,8
<i>Hauteur de la plante à maturité (cm)</i>				
moyenne (p.p.d.s. = 15)	108,0	132,0	113,0	138,0
écart-type	7,2	7,4	5,3	8,9
<i>Précocité de maturation (jours)</i>				
moyenne	99,0	92,0	89,0	91,0

Les moyennes ont été établies sur deux ans, à partir de mesures prises sur 60 feuilles, pétioles, siliques, becs et pédicelles. Les différences sont significatives au seuil de probabilité de 2 % selon le critère de la plus petite différence significative (p.p.d.s.).

*variétés de référence



Canola: 'PPS07-289' (gauche) avec les variétés de référence 'PPS98-274' (centre gauche), 'PPS02-364' (centre droite) et '5030' (droite)