



DEMANDES À L'ÉTUDE

CANOLA

CANOLA
(Brassica napus)

Dénomination proposée: 'MSL SW 872C RR'
Numéro de la demande: 10-6940
Date de la demande: 2010/04/22
Requérant: Lantmännen SW Seed AB & Norddeutsche Pflanzenzucht, Hohenlieth (Allemagne)
Mandataire au Canada: Lantmännen SW Seed Ltd., Saskatoon (Saskatchewan)
Sélectionneur: Lantmännen SW Seed AB & Norddeutsche Pflanzenzucht, Hohenlieth (Allemagne)

Variétés de référence: 'MSL 527C' et '9551'

Sommaire: Les feuilles de 'MSL SW 872C RR' comportent plus de lobes que les feuilles de 'MSL 527C'. Les feuilles de 'MSL SW 872C RR' sont plus larges que celles de 'MSL 527C'. Chez 'MSL SW 872C RR', la silique est plus courte que chez 'MSL 527C'. Le bec de la silique est plus court chez 'MSL SW 872C RR' que chez '9551'. Chez 'MSL SW 872C RR', le pédicelle de la silique est plus court que chez les variétés de référence. 'MSL SW 872C RR' donne une plante plus haute à maturité que '9551'.

Description:

PLANTE : haute à maturité; lignée pure androstérile de canola de printemps.

FEUILLES : vert moyen, longues, larges; lobes moyennement nombreux; indentations peu nombreuses, très peu profondes à peu profondes; dents arrondies.

PÉTALES : jaunes.

SILIQUES : de longueur moyenne, à bec court à moyen, à pédicelle court à moyen.

QUALITÉ DES GRAINES : teneur en acide érucique est moins de 0,1 % des acides gras totaux; teneur en glucosinolates faible (10-15 µmol/g).

Origine génétique: 'MSL SW872C RR' est une lignée pure androstérile qui sert à la production de semence hybride F1 et renferme la construction génique RT73 lui conférant une tolérance au glyphosate. Le dernier croisement a été réalisé en 2003. La variété a été sélectionnée pour son androstérilité, sa précocité, sa résistance à la jambe noire, sa tolérance aux herbicides à base de glyphosate, la résistance de la paille, la teneur élevée des graines en huile et en protéines ainsi que leur faible teneur en glucosinolates et en acide érucique.

Épreuves et essais: Les épreuves et essais ont été réalisés durant les étés 2009 et 2010 à Prince Albert, en Saskatchewan, à raison de deux répétitions par variété disposées en blocs complets randomisés. Chaque parcelle était constituée de deux rangs de 6,15 mètres espacés de 0,46 mètre. Les moyennes ont été établies sur deux ans, à partir de 30 mesures par année pour les caractères des feuilles et la hauteur de la plante et de 60 mesures par année pour les caractères des siliques, de leur bec et de leur pédicelle.

Tableau de comparaison pour 'MSL SW 872C RR'

	'MSL SW 872C RR'	'MSL 527C'*	'9551'*
<i>Largeur des feuilles (cm)</i>			
moyenne (p.p.d.s. = 0,743)	12,40	10,99	11,17
écart-type	1,59	1,76	1,30
<i>Longueur de la silique (mm)</i>			
moyenne (p.p.d.s. = 2,824)	65,35	79,42	67,02
écart-type	6,31	7,84	6,08

Longueur du bec de la silique (mm)

moyenne (p.p.d.s. = 0,722)	9,84	10,06	13,58
écart-type	1,60	2,16	1,78

Longueur du pédicelle de la silique (mm)

moyenne (p.p.d.s. = 1,807)	15,32	17,44	25,36
écart-type	4,38	4,25	4,34

Hauteur de la plante à maturité (cm)

moyenne (p.p.d.s. = 5,344)	131,3	137,1	110,8
écart-type	14,13	17,30	13,44

*variétés de référence



Canola: 'MSL SW 872C RR' (gauche) avec la variété de référence '9551' (droite)



Canola: 'MSL SW 872C RR' (gauche) avec la variété de référence 'MSL 527C' (droite)

Dénomination proposée: 'MSL SW 880C RR'
Numéro de la demande: 10-6981
Date de la demande: 2010/05/04
Requérant: Lantmännern SW Seed AB & Norddeutsche Pflanzenzucht, Hohenlieth (Allemagne)
Mandataire au Canada: Lantmännern SW Seed Ltd., Saskatoon (Saskatchewan)
Sélectionneur: Lantmännern SW Seed AB & Norddeutsche Pflanzenzucht, Hohenlieth (Allemagne)

Variétés de référence: 'MSL 527C' et '9551'

Sommaire: Les feuilles de 'MSL SW 880C RR' comportent plus de lobes que les feuilles de 'MSL 527C'. Les feuilles de 'MSL SW 880C RR' sont plus larges que celles de '9551'. Chez 'MSL SW 880C RR', la silique est plus courte que chez les variétés de référence. Le bec de la silique est plus court chez 'MSL SW 880C RR' que chez '9551'. Chez 'MSL SW 880C RR', le pédicelle de la silique est plus court que chez '9551'. 'MSL SW 880C RR' donne une plante plus haute à maturité que '9551'.

Description:

PLANTE : haute à maturité; lignée pure androstérile de canola de printemps.

FEUILLES : vert moyen, moyennes à longues, moyennes à larges; lobes moyennement nombreux; indentations peu nombreuses et peu profondes; dents arrondies.

PÉTALES : jaunes.

SILIQUES : de longueur moyenne, à bec et à pédicelle de longueur moyenne.

QUALITÉ DES GRAINES : teneur en acide érucique est moins de 0,1 % des acides gras totaux; teneur en glucosinolates faible (10-15 µmol/g).

Origine génétique: 'MSL SW 880C RR' est une lignée pure androstérile qui sert à la production de semence hybride F1 et renferme la construction génique RT73 lui conférant une tolérance au glyphosate. Le dernier croisement a été réalisé en 2003. La variété a été sélectionnée pour son androstérilité, sa précocité, sa résistance à la jambe noire, sa tolérance aux herbicides à base de glyphosate, la résistance de la paille, la teneur élevée des graines en huile et en protéines ainsi que leur faible teneur en glucosinolates et en acide érucique.

Épreuves et essais: Les épreuves et essais ont été réalisés durant les étés 2009 et 2010 à Prince Albert, en Saskatchewan, à raison de deux répétitions par variété disposées en blocs complets randomisés. Chaque parcelle était constituée de deux rangs de 6,15 mètres espacés de 0,46 mètre. Les moyennes ont été établies sur deux ans, à partir de 30 mesures par année pour les caractères des feuilles et la hauteur de la plante et de 60 mesures par année pour les caractères des siliques, de leur bec et de leur pédicelle.

Tableau de comparaison pour 'MSL SW 880C RR'

	'MSL SW 880C RR'	'MSL 527C'*	'9551'*
<i>Largeur des feuilles (cm)</i>			
moyenne (p.p.d.s. = 0,743)	12,19	10,99	11,17
écart-type	1,70	1,76	1,30
<i>Longueur de la silique (mm)</i>			
moyenne (p.p.d.s. = 2,824)	61,93	79,42	67,02
écart-type	5,68	7,84	6,08
<i>Longueur du bec de la silique (mm)</i>			
moyenne (p.p.d.s. = 0,722)	10,50	10,06	13,58
écart-type	1,75	2,16	1,78
<i>Longueur du pédicelle de la silique (mm)</i>			
moyenne (p.p.d.s. = 1,807)	15,28	17,44	25,36
écart-type	4,08	4,25	4,34

Hauteur de la plante à maturité (cm)

moyenne (p.p.d.s. = 5,344)	130,1	137,1	110,8
écart-type	12,88	17,30	13,44

*variétés de référence



Canola: 'MSL SW 880C RR' (gauche) avec la variété de référence '9551' (droite)



Canola: 'MSL SW 880C RR' (gauche) avec la variété de référence 'MSL 527C' (droite)

Dénomination proposée: 'PA9CN101'
Numéro de la demande: 10-7028
Date de la demande: 2010/07/08
Requérant: Bayer CropScience Inc., Saskatoon (Saskatchewan)
Sélectionneur: Stewart Brandt, Bayer CropScience Inc., Saskatoon (Saskatchewan)

Note: Le requérant a demandé d'être exempté de l'obligation d'accorder des licences, afin d'avoir le temps de procéder à la multiplication et à la distribution du matériel de reproduction de la variété. L'exemption pourra être accordée pour une période de deux ans à compter de la date de délivrance du certificat d'obtention.

Variétés de référence: 'PPS02-144 A-Line', 'PPS01-140 A-Line' et '5020'

Sommaire: 'PA9CN101' fleurit plus tard que les variétés de référence. Les pétales de 'PA9CN101' sont plus courts et plus étroits que ceux de 'PPS02-144 A-Line' et de '5020'. Chez 'PA9CN101', la silique et le pédicelle de la silique sont plus longs que chez 'PPS01-140 A-Line'. Le bec de la silique est plus court chez 'PA9CN101' que chez 'PPS02-144 A-Line'. 'PA9CN101' donne une plante plus haute à maturité que 'PPS02-144 A-Line' et '5020'.

Description:

PLANTE : haute à maturité; lignée pure androstérile de canola de printemps, tolérante au glufosinate-ammonium.

COTYLÉDONS : de largeur moyenne, de longueur moyenne.

FEUILLES : vert moyen, courtes, étroites à moyennes; lobes moyennement nombreux à nombreux; indentations peu nombreuses, peu profondes à moyennement profondes; dents arrondies à aiguës; pétiole court à moyen.

PÉTALES : jaunes, courts, étroits.

SILIQUES : horizontales, longues, à bec et à pédicelle courts à moyens.

GRAINES : noires.

CARACTÈRES AGRONOMIQUES : résistance passable à bonne à la verse.

QUALITÉ DES GRAINES : teneur en acide érucique est de 0,03 % des acides gras totaux; teneur en huile est de 47,22 % de la graine sèche entière; teneur en protéines est de 25,5 % du tourteau séché exempt d'huile; teneur en glucosinolates élevée (21,22 µmol/g).

RÉSISTANCE AUX MALADIES : plante résistante à la jambe noire (*Leptosphaeria maculans*, stade asexué *Phoma lingam*) et aux races 7a et 2v de la rouille blanche (*Albugo candida*).

Origine génétique: 'PA9CN101' est une lignée pure androstérile dihaploïde qui sert à la production de semence hybride F1 et renferme la construction génique Ms8 à l'état hétérozygote. Elle a été mise au point au Canada en 2003. Elle a été sélectionnée en 2006 et 2007 pour la stabilité de son androstérilité, pour la bonne expression du gène lui conférant une tolérance aux herbicides à base de glufosinate-ammonium et pour sa bonne aptitude à la combinaison avec de nombreuses lignées restauratrices de fertilité. Les autres critères de sélection étaient la hauteur, la vigueur et la précocité de maturation de la plante, sa résistance à la jambe noire, la teneur de ses graines en huile et en glucosinolates ainsi que leur profil d'acides gras.

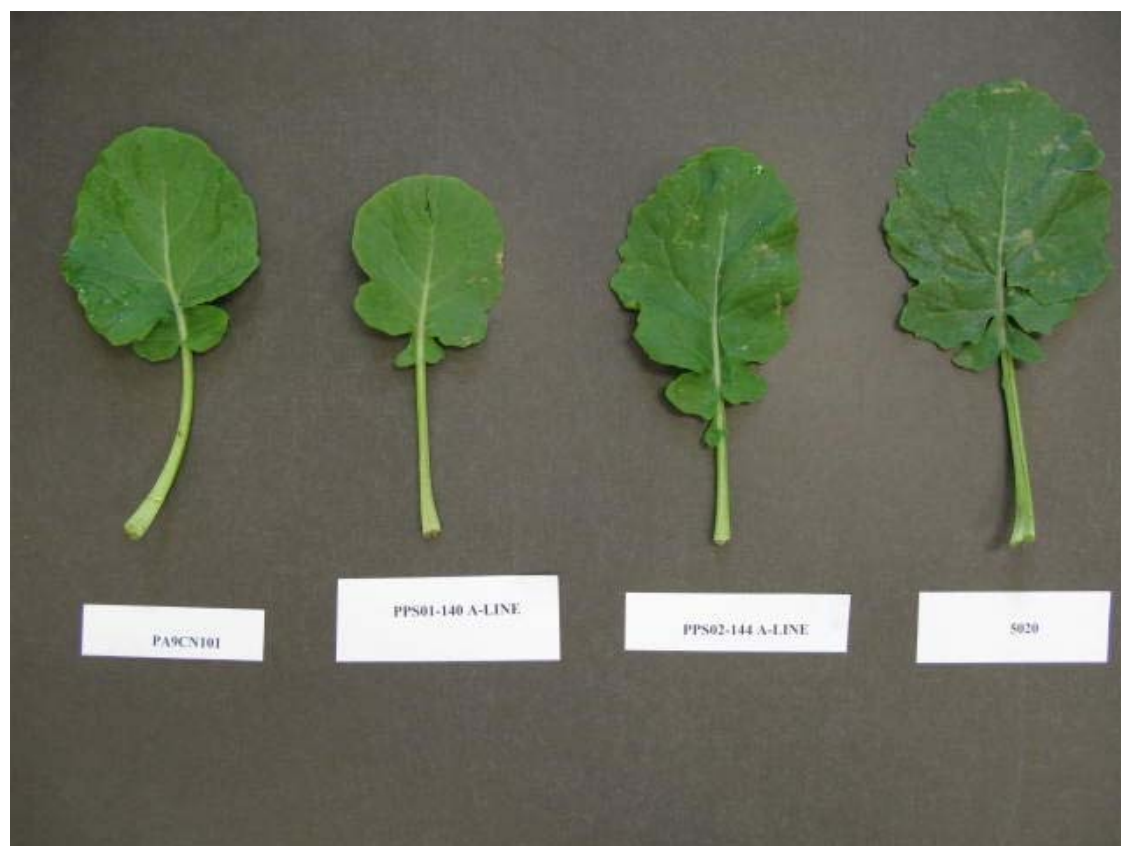
Épreuves et essais: Les épreuves et essais ont été réalisés durant les étés 2009 et 2010 à Saskatoon, en Saskatchewan, à raison de trois répétitions par variété disposées en blocs complets randomisés en 2009 et de trois répétitions par variété disposées en treillis en 2010. Chaque parcelle était constituée de trois rangs de 6 mètres espacés de 50 cm.

Tableau de comparaison pour 'PA9CN101'

	'PA9CN101'	'PPS02-144 A-Line'*	'PPS01-140 A-Line'*	'5020'*
Précocité de floraison (jours) moyenne (p.p.d.s. = 3,3)	49,0	40,5	44,5	39,0

<i>Longueur des pétales (mm)</i>				
moyenne (p.p.d.s. = 1,3)	11,0	13,3	10,9	17,0
écart-type	0,78	0,95	0,79	0,79
<i>Largeur des pétales (mm)</i>				
moyenne (p.p.d.s. = 0,99)	5,7	7,0	6,0	7,9
écart-type	0,6	0,78	0,8	0,6
<i>Longueur de la silique (mm)</i>				
moyenne (p.p.d.s. = 5,4)	64,2	63,7	55,2	64,4
écart-type	6,5	7,2	4,8	4,3
<i>Longueur du bec de la silique (mm)</i>				
moyenne (p.p.d.s. = 3,7)	10,1	14,7	7,1	13,8
écart-type	1,3	1,7	1,3	1,8
<i>Longueur du pédicelle de la silique (mm)</i>				
moyenne (p.p.d.s. = 2,61)	18,2	17,7	14,7	17,7
écart-type	2,8	2,8	2,3	2,0
<i>Hauteur de la plante à maturité (cm)</i>				
moyenne (p.p.d.s. = 19)	147	120,5	137,5	119,5
écart-type	8,6	5,8	8,8	8,5
<i>Précocité de maturation (jours)</i>				
moyenne (p.p.d.s. = 9)	109,5	106,5	107,5	98,5

*variétés de référence



Canola: 'PA9CN101' (gauche) avec les variétés de référence 'PPS01-140 A-Line' (centre gauche), 'PPS02-144 A-Line' (centre droite) et '5020' (droite)

Dénomination proposée: 'PB9CN201'
Numéro de la demande: 10-7029
Date de la demande: 2010/07/08
Requérant: Bayer CropScience Inc., Saskatoon (Saskatchewan)
Sélectionneur: Stewart Brandt, Bayer CropScience Inc., Saskatoon (Saskatchewan)

Note: Le requérant a demandé d'être exempté de l'obligation d'accorder des licences, afin d'avoir le temps de procéder à la multiplication et à la distribution du matériel de reproduction de la variété. L'exemption pourra être accordée pour une période de deux ans à compter de la date de délivrance du certificat d'obtention.

Variétés de référence: 'PPS02-144 B-Line', 'PPS01-140 B-Line' et '5020'

Sommaire: 'PB9CN201' fleurit plus tard que 'PPS02-144 B-Line' et '5020'. Les pétales de 'PB9CN201' sont plus courts que ceux de 'PPS02-144 B-Line' et de '5020' et plus étroits que ceux de 'PPS01-140 B-Line'. La silique de 'PB9CN201' est plus longue que celle de 'PPS01-140 B-Line'. Le bec de la silique est plus court chez 'PB9CN201' que chez 'PPS02-144 B-Line' et '5020'. 'PB9CN201' donne une plante plus haute à maturité que 'PPS02-144 B-Line'.

Description:

PLANTE : haute à maturité; lignée pure androfertile de canola de printemps servant au maintien de la fertilité de la lignée 'PA9CN101'.

COTYLÉDONS : larges, longs.

FEUILLES : vert moyen, longues, larges; lobes moyennement nombreux; indentations très peu nombreuses à peu nombreuses et peu profondes; marge ondulée ou à dents arrondies; pétiole long.

PÉTALES : jaunes, courts à moyens, moyens à larges.

SILIQUES : horizontales, longues, à bec court, à pédicelle court à moyen.

GRAINES : noires.

CARACTÈRES AGRONOMIQUES : résistance passable à bonne à la verse.

QUALITÉ DES GRAINES : teneur en acide érucique est de 0,03 % des acides gras totaux; teneur en huile est de 47,99 % de la graine sèche entière; teneur en protéines est de 24,6 % du tourteau séché exempt d'huile; teneur en glucosinolates moyenne (19,3 µmol/g).

RÉSISTANCE AUX MALADIES : plante résistante à la jambe noire (*Leptosphaeria maculans*, stade asexué *Phoma lingam*) et aux races 7a et 2v de la rouille blanche (*Albugo candida*).

Origine génétique: 'PB9CN201' est une lignée pure androfertile dihaploïde servant au maintien de la fertilité de la lignée 'PA9CN101'. Elle a été mise au point au Canada en 2003. Elle a été sélectionnée en 2006 et 2007 pour la hauteur, la vigueur et la maturation, sa résistance à la jambe noire, la teneur de ses graines en huile et en glucosinolates ainsi que leur profil d'acides gras.

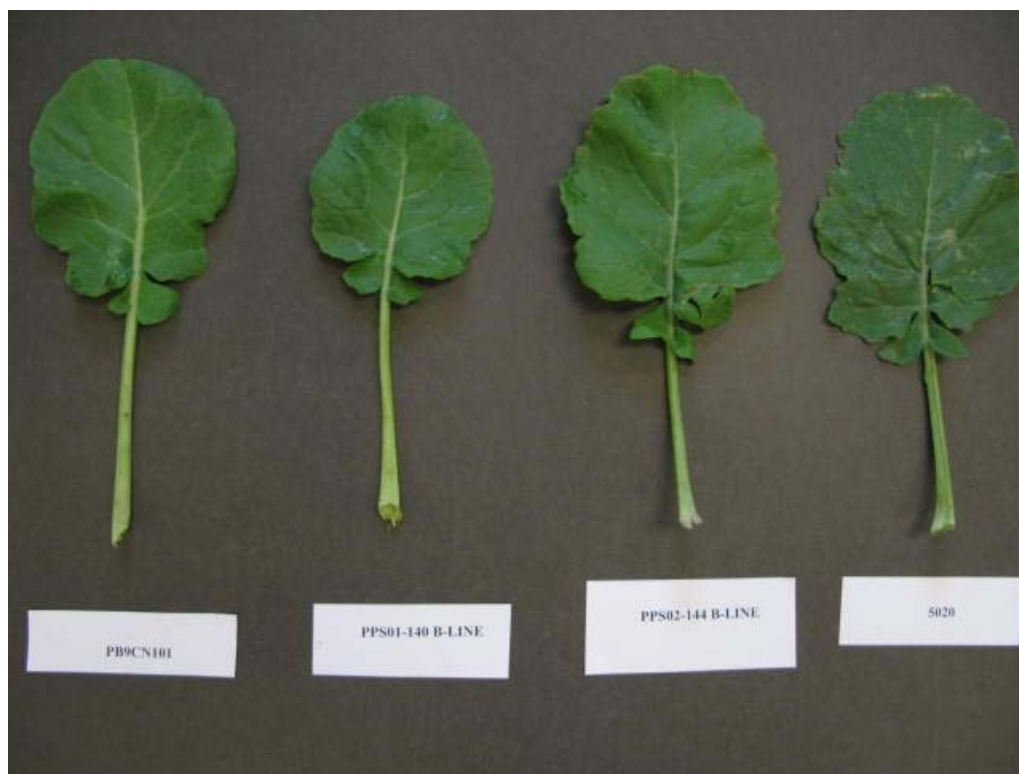
Épreuves et essais: Les épreuves et essais ont été réalisés durant les étés 2009 et 2010 à Saskatoon, en Saskatchewan, à raison de trois répétitions par variété disposées en blocs complets randomisés en 2009 et de trois répétitions par variété disposées en treillis en 2010. Chaque parcelle était constituée de trois rangs de 6 mètres espacés de 0,5 mètre.

Tableau de comparaison pour 'PB9CN201'

	'PB9CN201'	'PPS02-144 B-Line'*	'PPS01-140 B-Line'*	'5020'*
<i>Précocité de floraison (jours)</i>				
moyenne (p.p.d.s. = 3,3)	46,0	38,9	42,4	39,2
<i>Longueur des pétales (mm)</i>				
moyenne (p.p.d.s. = 1,3)	14,3	17,3	14,8	17,0
écart-type	0,9	2,1	0,7	0,8

<i>Longueur de la silique (mm)</i>				
moyenne (p.p.d.s. = 5,4)	66,0	62,5	58,3	61,9
écart-type	6,0	5,5	3,5	4,3
<i>Longueur du bec de la silique (mm)</i>				
moyenne (p.p.d.s. = 3,7)	9,6	14,9	7,6	13,8
écart-type	1,5	1,8	1,3	1,8
<i>Hauteur de la plante à maturité (cm)</i>				
moyenne (p.p.d.s. = 19)	138	109	132	120
écart-type	8,3	6,5	7,6	8,5

*variétés de référence



Canola: 'PB9CN201' (gauche) avec les variétés de référence 'PPS01-140 B-Line' (centre gauche), 'PPS02-144 B-Line' (centre droite) et '5020' (droite)