



## DEMANDES À L'ÉTUDE

## POINSETTIA

### POINSETTIA (*Euphorbia pulcherrima*)

**Dénomination proposée:** 'Oglpnt14001'  
**Nom commercial:** Polar Bear  
**Numéro de la demande:** 08-6429  
**Date de la demande:** 2008/08/18  
**Requérant:** Paul Ecke Ranch, Inc., Encinitas, Californie (États-Unis)  
**Mandataire au Canada:** BioFlora Inc., St. Thomas (Ontario)  
**Sélectionneur:** Lyndon Drewlow, Lompoc, Californie (États-Unis)

**Variété de référence:** '490 White' (Freedom White)

**Sommaire:** 'Oglpnt14001' donne une plante fortement ramifiée, tandis que '490 White' donne une plante moyennement ramifiée. Chez 'Oglpnt14001', le limbe des feuilles a une coloration verte forte, tandis que chez '490 White' il a une coloration verte d'intensité moyenne. Les feuilles sont découpées en lobes peu nombreux à moyennement nombreux chez 'Oglpnt14001', tandis qu'elles ne sont pas lobées chez '490 White'. 'Oglpnt14001' produit moins de petites bractées que '490 White'. Les bractées sont plus courtes chez 'Oglpnt14001' que chez '490 White'. Les bractées sont lisses entre les nervures chez 'Oglpnt14001', tandis qu'elles sont faiblement rugueuses entre les nervures chez '490 White'.

#### Description:

PLANTE : fortement ramifiée.

TIGE : non anthocyanée à faiblement anthocyanée; tiers médian à coloration verte faible.

FEUILLES : certaines ovées, les autres elliptiques; lobes peu nombreux à moyennement nombreux, séparés par des sinus peu profonds à moyennement profonds; base cunéiforme; dessus à coloration verte forte; nervure principale verte, non courbée à faiblement courbée.

PÉTIOLE : non anthocyané à faiblement anthocyané sur le dessous; dessus à coloration verte faible, non anthocyané ou très faiblement anthocyané.

FEUILLES TRANSITOIRES : non lobées à faiblement lobées, non courbées à faiblement courbées le long de la nervure principale; feuilles partiellement de la couleur des bractées peu nombreuses; feuilles entièrement de la couleur des bractées peu nombreuses.

BRACTÉES : ovées à elliptiques, non pliées le long de la nervure principale, non tordues, lisses entre les nervures; grandes bractées colorées peu nombreuses à moyennement nombreuses; petites bractées colorées peu nombreuses; dessus vert-jaune (RHS 2D), sans taches ou très faiblement marqué de taches; dessous vert-jaune (RHS 2D).

GLANDES DU CYATHE : jaunes, grosseur moyenne, non déformées.

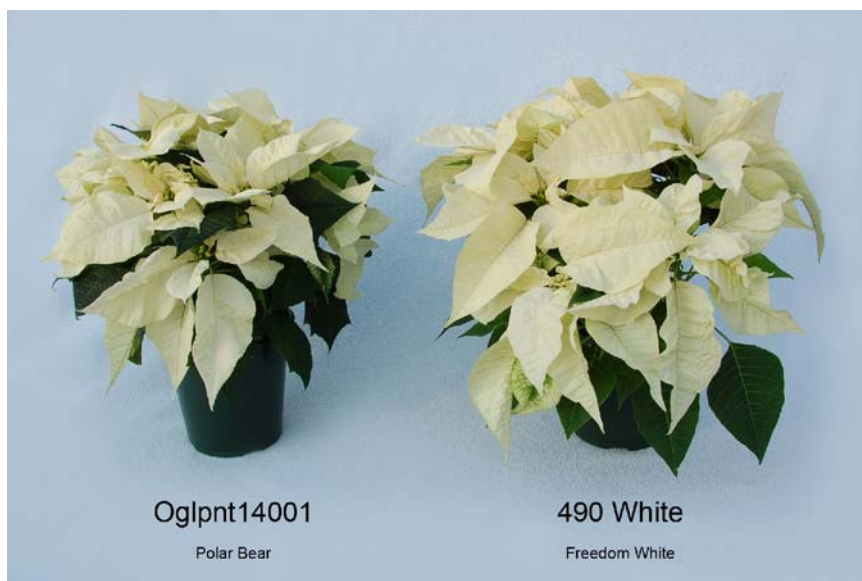
**Origine génétique:** 'Oglpnt14001' est issue d'un croisement réalisé en décembre 1999, à Lompoc, en Californie, aux États-Unis. En décembre 2000, la variété a été sélectionnée pour ses bractées blanc jaunâtre clair, son feuillage vert foncé et son époque de floraison intermédiaire.

**Épreuves et essais:** Les essais de 'Oglpnt14001' ont été réalisés en serre à St. Catharines, en Ontario. Ils ont porté sur 25 plants de chaque variété, obtenus de boutures racinées transplantées le 30 juillet 2009 dans des pots de 15 cm. Les pots étaient espacés de 30 cm de centre à centre. Les observations et mesures ont été faites le 30 novembre sur 10 plants de chaque variété. Les couleurs ont été déterminées à l'aide du RHS Colour Chart de 2001.

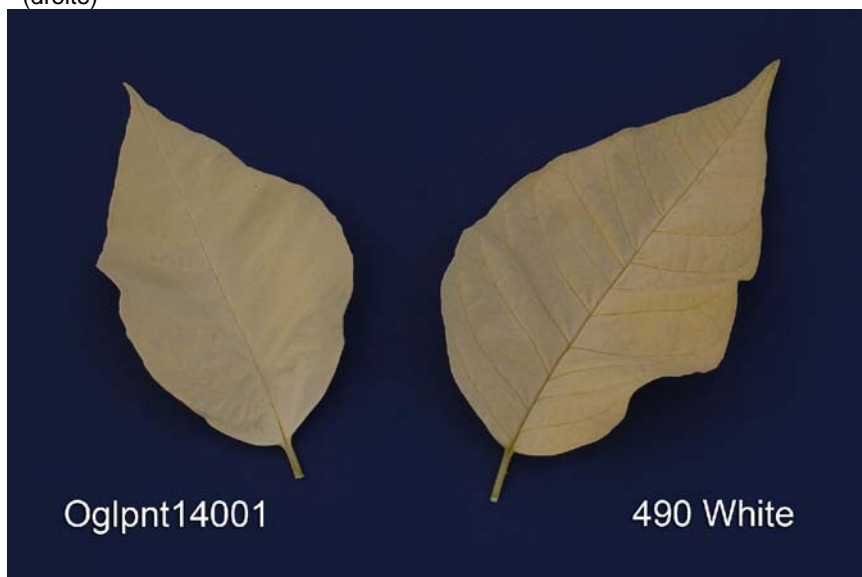
Tableau de comparaison pour 'Oglpnt14001'

	'Oglpnt14001'	'490 White**
<i>Nombre de petites bractées colorées</i>		
moyenne	3,0	5,17
écart-type	1,10	0,41
<i>Longueur des bractées (cm)</i>		
moyenne	13,8	16,8
écart-type	0,62	1,30

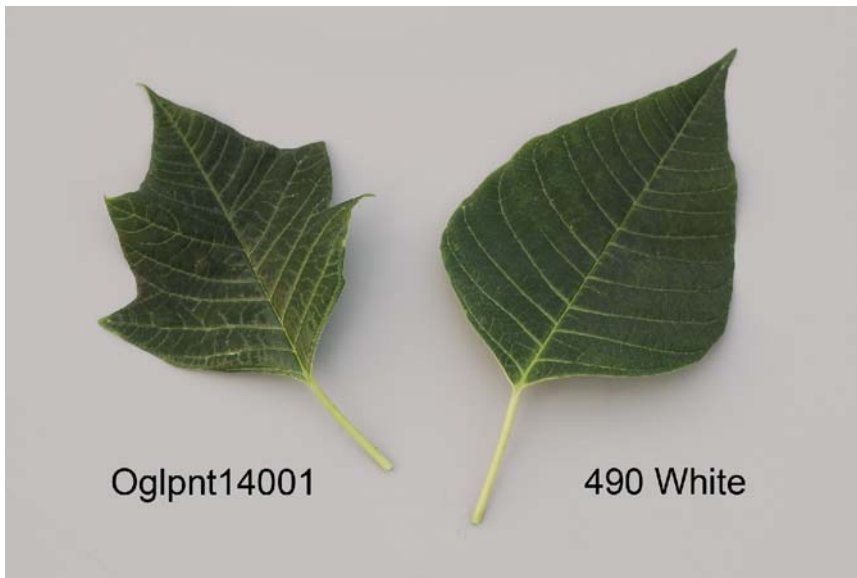
\*variété de référence



Poinsettia: 'Oglpnt14001' (gauche) avec la variété de référence '490 White' (droite)



Poinsettia: 'Oglpnt14001' (gauche) avec la variété de référence '490 White' (droite)



Poinsettia: 'Oglpnt14001' (gauche) avec la variété de référence '490 White' (droite)

<b>Dénomination proposée:</b>	<b>'PER10606'</b>
<b>Nom commercial:</b>	Freedom Early White
<b>Numéro de la demande:</b>	07-5966
<b>Date de la demande:</b>	2007/07/13
<b>Requérant:</b>	Paul Ecke Ranch, Inc., Encinitas, Californie (États-Unis)
<b>Mandataire au Canada:</b>	BioFlora Inc., St. Thomas (Ontario)
<b>Sélectionneur:</b>	Ruth Kobayashi, Paul Ecke Ranch, Inc., Carlsbad, Californie (États-Unis)

**Variété de référence:** 'Peterstar White'

**Sommaire:** *Les bractées sont moyennement rugueuses entre les nervures et jaune clair chez 'PER10606', tandis qu'elles sont lisses à faiblement rugueuses entre les nervures et vert-jaune chez 'Peterstar White'.*

**Description:**

PLANTE : moyennement ramifiée.

TIGE : non anthocyanée à faiblement anthocyanée sur le tiers inférieur et le tiers supérieur; tiers médian non anthocyané ou très faiblement anthocyané, coloration verte faible à moyenne.

FEUILLES : ovées, non lobées à découpées en lobes peu nombreux séparés par des sinus peu profonds; base cunéiforme à arrondie; dessus à coloration verte forte à très forte; nervure principale verte, non courbée à faiblement courbée.

PÉTIOLE : non anthocyané à faiblement anthocyané sur le dessous; dessus à coloration verte faible, non anthocyané ou très faiblement anthocyané.

FEUILLES TRANSITOIRES : non lobées à faiblement lobées, moyennement courbées le long de la nervure principale; feuilles partiellement de la couleur des bractées peu nombreuses; feuilles entièrement de la couleur des bractées peu nombreuses.

BRACTÉES : ovées, non pliées le long de la nervure principale, non tordues, moyennement rugueuses entre les nervures; grandes bractées colorées nombreuses; petites bractées colorées moyennement nombreuses; dessus jaune clair (RHS 5D), sans taches ou très faiblement marqué de taches; dessous jaune clair (RHS 5D).

GLANDES DU CYATHE : jaunes, de grosseur moyenne, non déformées.

**Origine génétique:** 'PER10606' a été découverte en août 2004 au Paul Ecke Ranch, à Encinitas, en Californie, aux États-Unis. La variété a été sélectionnée pour sa floraison très hâtive, son port modérément vigoureux, ses bractées blanc crème et son feuillage vert foncé.

**Épreuves et essais:** Les essais de 'PER10606' ont été réalisés en serre à St. Catharines, en Ontario. Ils ont porté sur 25 plants de chaque variété, obtenus de boutures racinées transplantées le 30 juillet 2009 dans des pots de 15 cm. Les pots étaient espacés de 30 cm de centre à centre. Les observations et mesures ont été faites le 30 novembre sur 10 plants de chaque variété. Les couleurs ont été déterminées à l'aide du RHS Colour Chart de 2001.

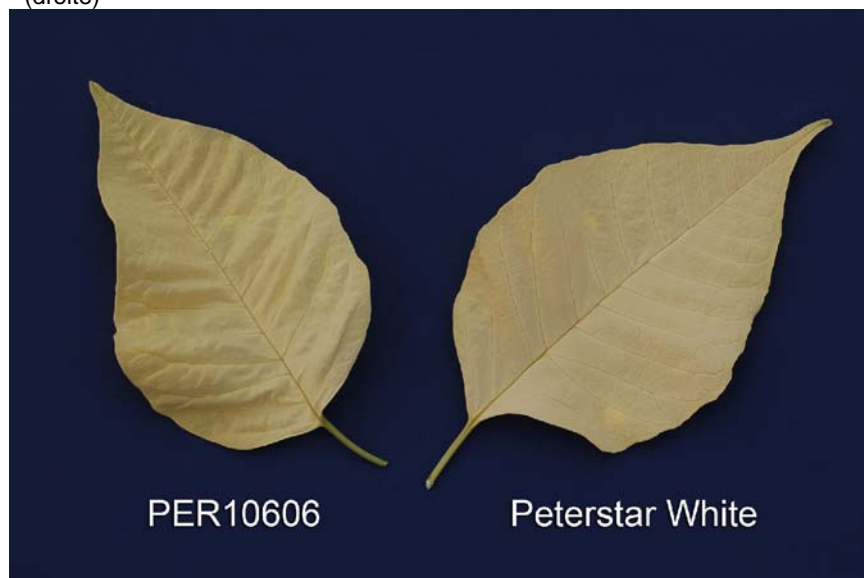
**Tableau de comparaison pour 'PER10606'**

	'PER10606'	'Peterstar White'
<i>Couleur des bractées (RHS)</i>		
dessus	5D	2D
dessous	5D	2D

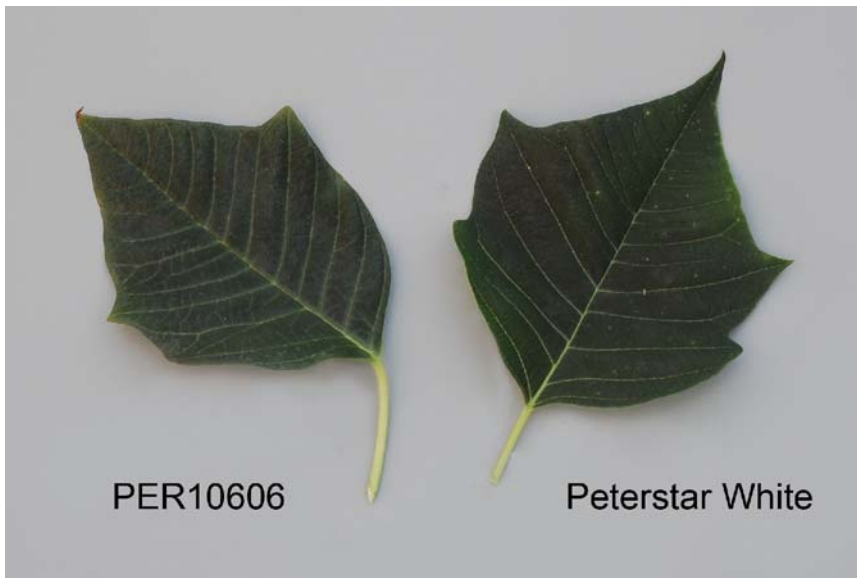
\*variété de référence



Poinsettia: 'PER10606' (gauche) avec la variété de référence 'Peterstar White' (droite)



Poinsettia: 'PER10606' (gauche) avec la variété de référence 'Peterstar White' (droite)



Poinsettia: 'PER10606' (gauche) avec la variété de référence 'Peterstar White' (droite)

<b>Dénomination proposée:</b>	<b>'PER11406'</b>
<b>Nom commercial:</b>	Winter Blush
<b>Numéro de la demande:</b>	07-5968
<b>Date de la demande:</b>	2007/07/13
<b>Requérant:</b>	Paul Ecke Ranch, Inc., Encinitas, Californie (États-Unis)
<b>Mandataire au Canada:</b>	BioFlora Inc., St. Thomas (Ontario)
<b>Sélectionneur:</b>	Ruth Kobayashi, Paul Ecke Ranch, Inc., Carlsbad, Californie (États-Unis)

**Variété de référence:** 'PER10603' (Enduring Marble)

**Sommaire:** *Les feuilles sont non lobées à découpées en lobes peu nombreux chez 'PER11406', tandis qu'elles sont découpées en lobes moyennement nombreux chez 'PER10603'. Le sinus le plus profond est très peu profond chez 'PER11406', tandis qu'il est moyennement profond chez 'PER10603'. Le dessus des bractées est vert-jaune avec du rouge-violet à rose-bleu clair chez 'PER11406', tandis qu'il est vert-jaune avec du rose-rouge clair chez 'PER10603'. Les bractées sont moyennement rugueuses entre les nervures chez 'PER11406', tandis qu'elles sont faiblement rugueuses entre les nervures chez 'PER10603'.*

#### **Description:**

**PLANTE :** faiblement à moyennement ramifiée.

**TIGE :** faiblement à moyennement anthocyanée sur le tiers inférieur et le tiers supérieur; tiers médian non anthocyané ou très faiblement anthocyané, coloration verte d'intensité moyenne.

**FEUILLES :** ovées, non lobées à découpées en lobes peu nombreux séparés par des sinus très peu profonds; base arrondie; dessus à coloration verte très forte; nervure principale verte, non courbée à faiblement courbée.

**PÉTIOLE :** non anthocyané sur le dessous; dessus à coloration verte faible, non anthocyané ou très faiblement anthocyané.

**FEUILLES TRANSITOIRES :** non lobées à faiblement lobées, non courbées à faiblement courbées le long de la nervure principale; feuilles partiellement de la couleur des bractées peu nombreuses; feuilles entièrement de la couleur des bractées peu nombreuses.

**BRACTÉES :** ovées, non pliées le long de la nervure principale, non tordues, moyennement rugueuses entre les nervures; grandes bractées colorées nombreuses; petites bractées colorées moyennement nombreuses; dessus vert-jaune (RHS 1D), avec du rouge-violet (RHS 54C) à rose-bleu clair (RHS 54D) comportant des tons rouge-rose foncé (RHS 51A-B), sans taches ou très faiblement marqué de taches; dessous vert-jaune (RHS 1D), avec du rose-rouge (RHS 51D) et avec du rouge-violet (RHS 54C) près de la nervure principale.



GLANDES DU CYATHE : jaunes, de grosseur moyenne, non déformées.

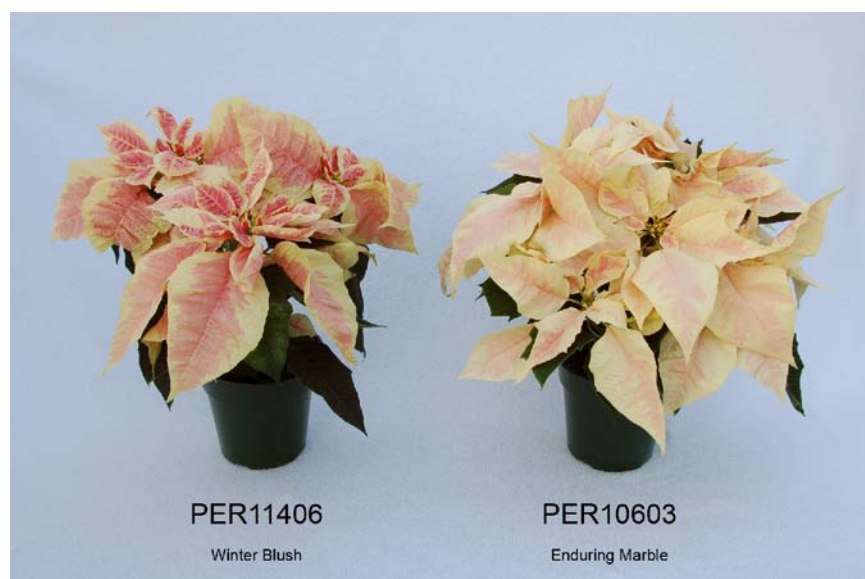
**Origine génétique:** 'PER11406' a été découverte en décembre 2005 au Paul Ecke Ranch, à Encinitas, en Californie, aux États-Unis. La variété a été sélectionnée pour ses bractées marbrées, son port vigoureux et son feuillage vert foncé.

**Épreuves et essais:** Les essais de 'PER11406' ont été réalisés en serre à St. Catharines, en Ontario. Ils ont porté sur 25 plants de chaque variété, obtenus de boutures racinées transplantées le 30 juillet 2009 dans des pots de 15 cm. Les pots étaient espacés de 30 cm de centre à centre. Les observations et mesures ont été faites le 30 novembre sur 10 plants de chaque variété. Les couleurs ont été déterminées à l'aide du RHS Colour Chart de 2001.

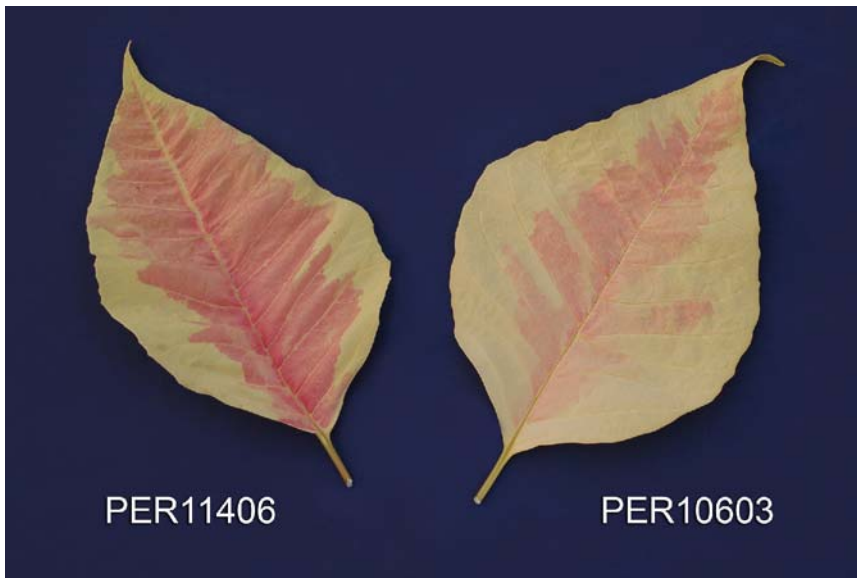
**Tableau de comparaison pour 'PER11406'**

	'PER11406'	'PER10603'*
<i>Couleur des bractées (RHS)</i>		
dessus - principale	1D	plus jaune que 2D
dessus - secondaire	54C-D avec tons 51A-B	50D avec tons 54C
dessous - principale	1D	plus jaune que 2D
dessous - secondaire	51D	54D
dessous - tertiaire	54C	50C

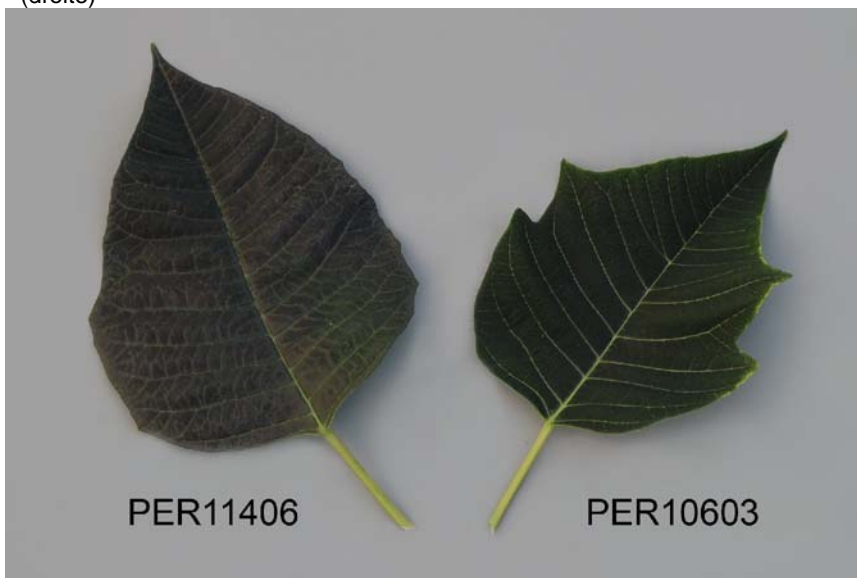
\*variété de référence



Poinsettia: 'PER11406' (gauche) avec la variété de référence 'PER10603' (droite)



Poinsettia: 'PER11406' (gauche) avec la variété de référence 'PER10603' (droite)



Poinsettia: 'PER11406' (gauche) avec la variété de référence 'PER10603' (droite)

**Dénomination proposée:** 'PER306'  
**Nom commercial:** Classic Marble  
**Numéro de la demande:** 07-5958  
**Date de la demande:** 2007/07/13  
**Requérant:** Paul Ecke Ranch, Inc., Encinitas, Californie (États-Unis)  
**Mandataire au Canada:** BioFlora Inc., St. Thomas (Ontario)  
**Sélectionneur:** Ruth Kobayashi, Paul Ecke Ranch, Inc., Carlsbad, Californie (États-Unis)

**Variété de référence:** 'PER10603' (Enduring Marble)

**Sommaire:** 'PER306' donne une plante plus large que 'PER10603'. Les feuilles sont découpées en lobes peu nombreux chez 'PER306', tandis qu'elles sont découpées en lobes moyennement nombreux chez 'PER10603'. Les sinus sont peu profonds chez 'PER306', tandis qu'ils sont moyennement profonds chez 'PER10603'. Les feuilles de la couleur des bractées sont

moins nombreuses chez 'PER306' que chez 'PER10603'. Les bractées sont faiblement tordues chez 'PER306', tandis qu'elles ne sont pas tordues chez 'PER10603'.

#### Description:

PLANTE : fortement ramifiée.

TIGE : non anthocyanée sur le tiers inférieur et le tiers supérieur; tiers médian non anthocyané ou très faiblement anthocyané, à coloration verte d'intensité moyenne.

FEUILLES : ovées; lobes peu nombreux, séparés par des sinus peu profonds; base arrondie chez certaines feuilles, tronquée chez les autres; dessus à coloration verte forte; nervure principale verte, non courbée à faiblement courbée.

PÉTIOLE : non anthocyané à faiblement anthocyané sur le dessous; dessus à coloration verte faible, non anthocyané ou très faiblement anthocyané.

FEUILLES TRANSITOIRES : non lobées à faiblement lobées, faiblement à moyennement courbées le long de la nervure principale; feuilles partiellement de la couleur des bractées peu nombreuses; feuilles entièrement de la couleur des bractées peu nombreuses.

BRACTÉES : ovées, faiblement tordues, faiblement à moyennement rugueuses entre les nervures; grandes bractées colorées nombreuses à très nombreuses; petites bractées colorées nombreuses; dessus vert-jaune (RHS 2D), avec du rouge-rose clair (plus foncé que RHS 50D) comportant des tons rouge-violet (RHS 54C) près de la nervure principale, sans taches ou très faiblement marqué de taches; dessous vert-jaune (RHS 2D), avec du rose-bleu clair (RHS 54D) et avec du rouge-violet (RHS 54C) près de la nervure principale; bractées intérieures pliées le long de la nervure principale.

GLANDES DU CYATHE : jaunes, de grosseur moyenne, non déformées.

**Origine génétique:** 'PER306' a été découverte en juillet 2005 au Paul Ecke Ranch, à Encinitas, en Californie, aux États-Unis. La variété a été sélectionnée pour son port vigoureux, ses bractées marbrées et son feuillage vert foncé.

**Épreuves et essais:** Les essais de 'PER306' ont été réalisés en serre à St. Catharines, en Ontario. Ils ont porté sur 25 plants de chaque variété, obtenus de boutures racinées transplantées le 30 juillet 2009 dans des pots de 15 cm. Les pots étaient espacés de 30 cm de centre à centre. Les observations et mesures ont été faites le 30 novembre sur 10 plants de chaque variété. Les couleurs ont été déterminées à l'aide du RHS Colour Chart de 2001.

#### Tableau de comparaison pour 'PER306'

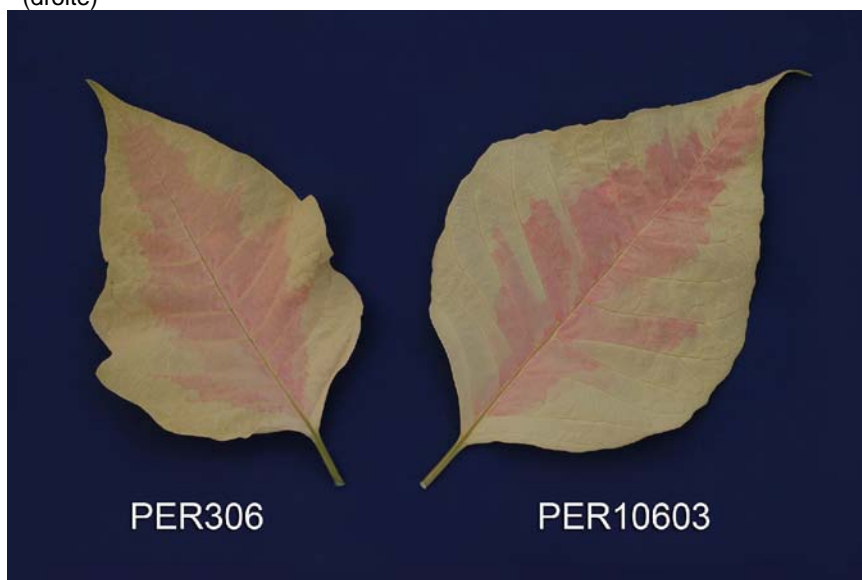
	'PER306'	'PER10603'*
<i>Largeur de la plante (cm)</i>		
moyenne	60,0	51,8
écart-type	3,86	1,99
<i>Nombre de feuilles de la couleur des bractées</i>		
moyenne	3,0	4,8
écart-type	0,89	1,47

\*variété de référence

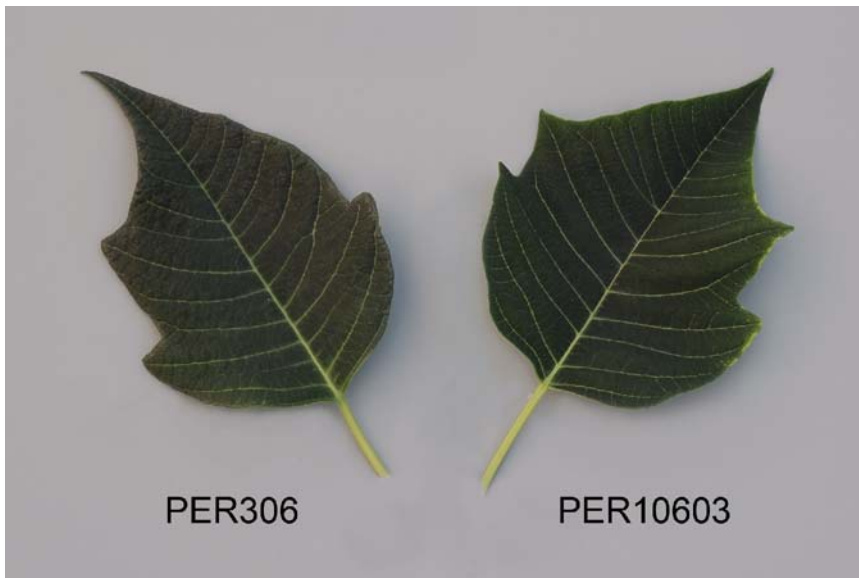




Poinsettia: 'PER306' (gauche) avec la variété de référence 'PER10603' (droite)



Poinsettia: 'PER306' (gauche) avec la variété de référence 'PER10603' (droite)



Poinsettia: 'PER306' (gauche) avec la variété de référence 'PER10603' (droite)

---