



DEMANDES À L'ÉTUDE

POIS

POIS
(Pisum sativum)

Dénomination proposée: 'Hugo'
Numéro de la demande: 08-6291
Date de la demande: 2008/04/15
Requérant: Agriculture et Agroalimentaire Canada, Lacombe (Alberta)
Mandataire au Canada: Agriculture et Agroalimentaire Canada, Lacombe (Alberta)
Sélectionneur: Deng-jin Bing, Agriculture et Agroalimentaire Canada, Lacombe (Alberta)

Variété de référence: 'Agassiz'

Sommaire: 'Hugo' donne une plante plus courte que 'Agassiz'. Chez 'Hugo', la base de l'étendard est cunéiforme à droite, tandis qu'elle est arquée à fortement arquée chez 'Agassiz'.

Description:

PLANTE : pois des champs semi-aphylle, vert à la floraison, dépourvu de pigmentation anthocyanique; tiges non fasciées.

TIGES : courtes à moyennes.

STIPULES : très faiblement dentées, normalement développées; dessus moyennement pruiné; macules très clairsemées à clairsemées; absence de stipules en forme d'oreilles de lapin.

FLEURS : une ou deux par nœud; nombre moyen de nœuds florifères par tige; époque de floraison intermédiaire; étendard blanc, à base cunéiforme à droite; lobe supérieur du calice à sommet pointu; pédoncule de longueur moyenne.

GOUSSES : vertes quand elles sont pleinement gonflées; paroi non épaissie; courbure concave, faible; partie distale tronquée; 6 à 8 ovules.

GRAINES IMMATURES : vert clair.

GRAINES SÈCHES : ovoïdes, de grosseur moyenne; grains d'amidon lisses; tégument sans marbrures; cotylédons jaunes, non ridés ou très faiblement ridés, moyennement marqués de fossettes; hile non noir; époque de maturation intermédiaire.

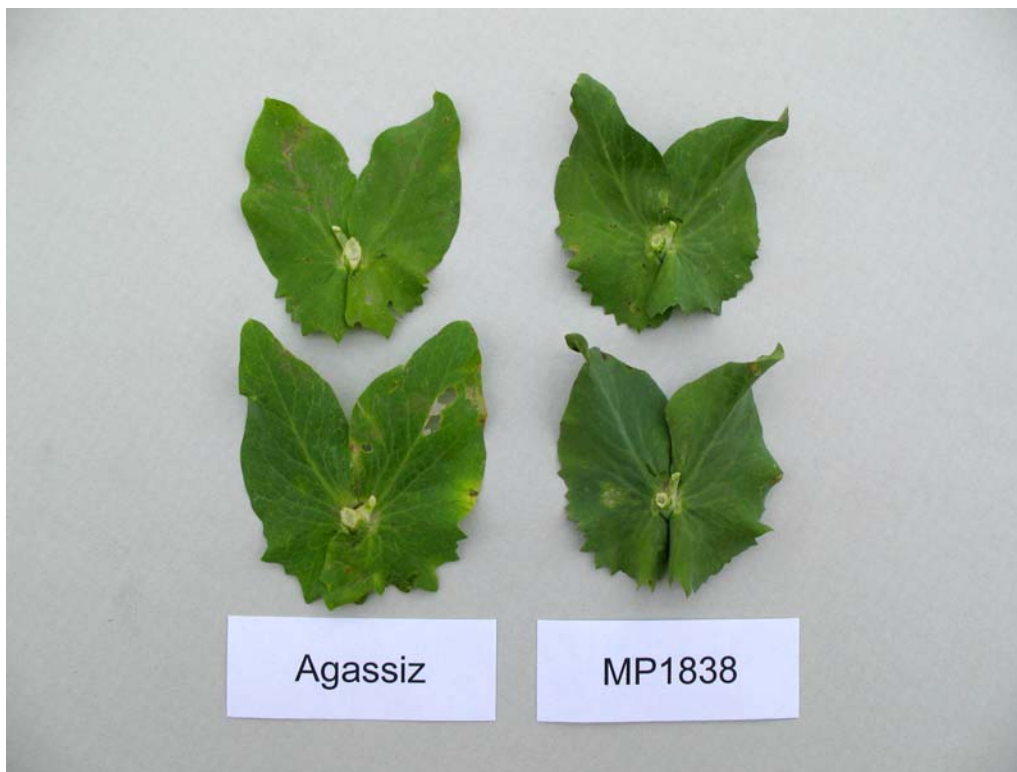
Origine génétique: 'Hugo' (désignation expérimentale MP1838) est issue d'un croisement 'AC Melfort' / 'CDC Mozart' réalisé en 1999, à Morden, au Manitoba. La sélection généalogique a été combinée au maintien d'une filiation unipare. Les principaux critères de sélection étaient la précocité de maturation, le rendement grainier, la qualité des graines, la résistance à la verse ainsi que la résistance à l'ascochytose, à la pourriture fusarienne et au blanc.

Épreuves et essais: Les épreuves et essais ont été réalisés durant les étés 2007 et 2008 à Lacombe, en Alberta, à raison de 4 répétitions par variété, disposées en blocs complets randomisés. Les parcelles mesuraient 5 mètres sur 1 mètre, et les rangs étaient espacés de 20 cm. La densité de semis était de 85 graines en germination par mètre carré.

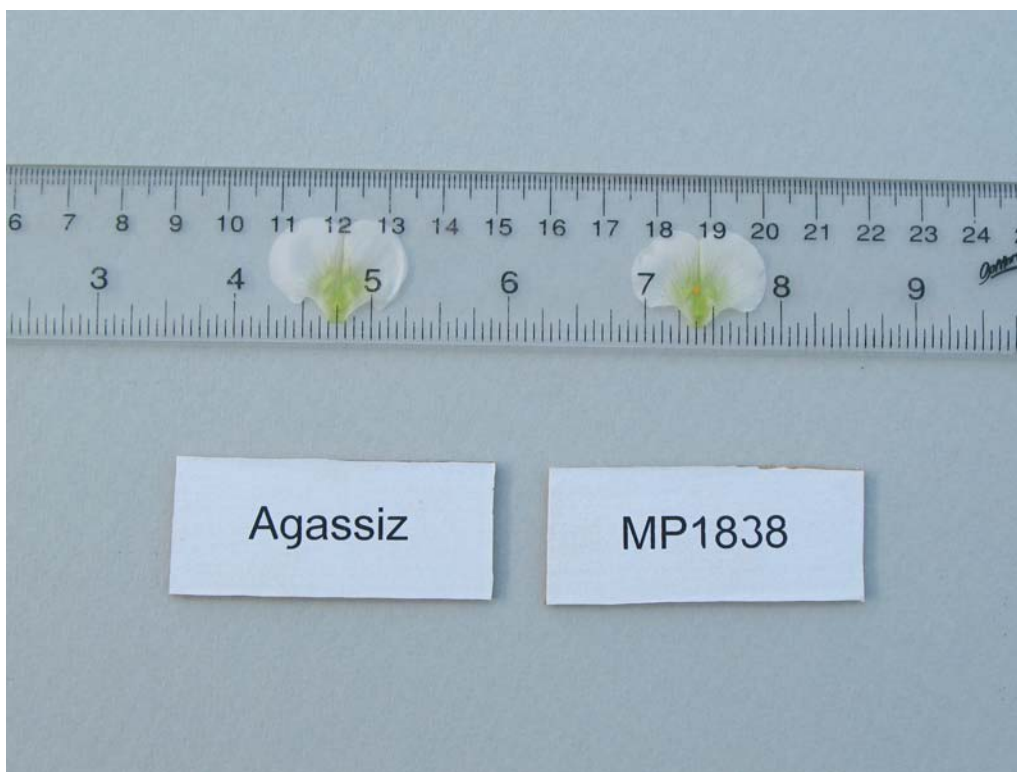
Tableau de comparaison pour 'Hugo'

	'Hugo'	'Agassiz'*
<i>Hauteur de la plante (cm)</i>		
moyenne	71	87
écart-type	3,7	3,8

*variété de référence



Pois: 'Hugo' (MP1838) (droite) avec variété de référence 'Agassiz' (gauche)



Pois: 'Hugo' (MP1838) (droite) avec variété de référence 'Agassiz' (gauche)

Dénomination proposée: 'Mendel'
Numéro de la demande: 08-6292
Date de la demande: 2008/04/15
Requérant: Agriculture et Agroalimentaire Canada, Lacombe (Alberta)
Mandataire au Canada: Agriculture et Agroalimentaire Canada, Lacombe (Alberta)
Sélectionneur: Deng-jin Bing, Agriculture et Agroalimentaire Canada, Lacombe (Alberta)

Variété de référence: 'Cooper'

Sommaire: 'Mendel' donne une plante plus haute que 'Cooper'. Chez 'Mendel', le pétiole est plus long que chez 'Cooper', et les stipules sont plus larges. Chez 'Mendel', la floraison est hâtive à intermédiaire, tandis qu'elle est intermédiaire à tardive chez 'Cooper'. Chez 'Mendel', la base de l'étendard est arquée à fortement arquée, tandis qu'elle est cunéiforme à droite chez 'Cooper'. Chez 'Mendel', les cotylédons sont moins marqués de fossettes que chez 'Cooper'.

Description:

PLANTE : pois des champs semi-aphylle, vert à la floraison, dépourvu de pigmentation anthocyanique; tiges non fasciées.

TIGES : de longueur moyenne.

STIPULES : normalement développées; stipules en forme d'oreilles de lapin peu nombreuses; macules très clairsemées à clairsemées.

FLEURS : deux par nœud; nombre élevé de nœuds florifères par tige; floraison hâtive à intermédiaire; étendard blanc, à base arquée à fortement arquée; lobe supérieur du calice à sommet pointu; pédoncule de longueur moyenne.

GOUSSES : vertes quand elles sont pleinement gonflées; paroi non épaissie; courbure concave, très faible; partie distale tronquée; 8 ou 9 ovules.

GRAINES IMMATURES : vert clair.

GRAINES SÈCHES : ovoïdes, de grosseur moyenne; grains d'amidon lisses; tégument sans marbrures; hile non noir; cotylédons verts, non ridés ou très faiblement ridés, sans fossettes; époque de maturation intermédiaire.

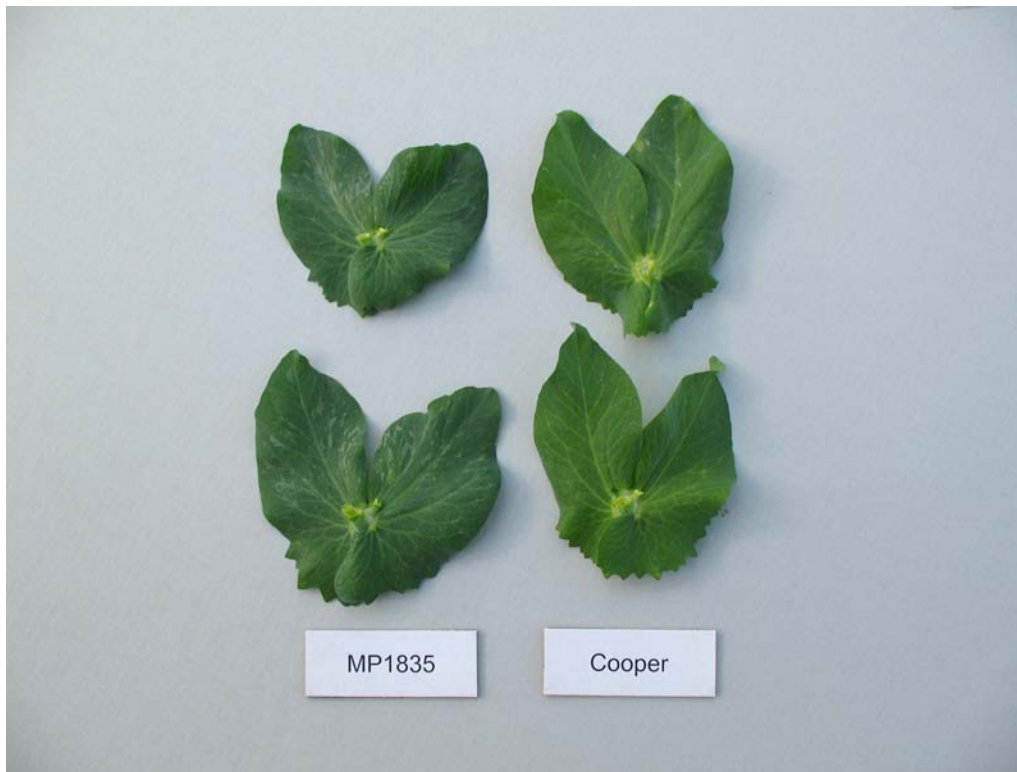
Origine génétique: 'Mendel' (désignation expérimentale MP1835) est issue d'un croisement '9427004' / 'Carneval' réalisé en 1999, à Morden, au Manitoba. Le principal objectif du croisement était d'obtenir une variété possédant à la fois le rendement élevé, la résistance à la verse et la résistance à la décoloration de ses parents. La sélection généalogique a été combinée au maintien d'une filiation unipare.

Épreuves et essais: Les épreuves et essais ont été réalisés durant les étés 2007 et 2008, à Lacombe, en Alberta, à raison de 4 répétitions par variété. Les parcelles mesuraient 5 mètres sur 1 mètre, et les rangs étaient espacés de 20 cm. La densité de semis était de 85 graines en germination par mètre carré.

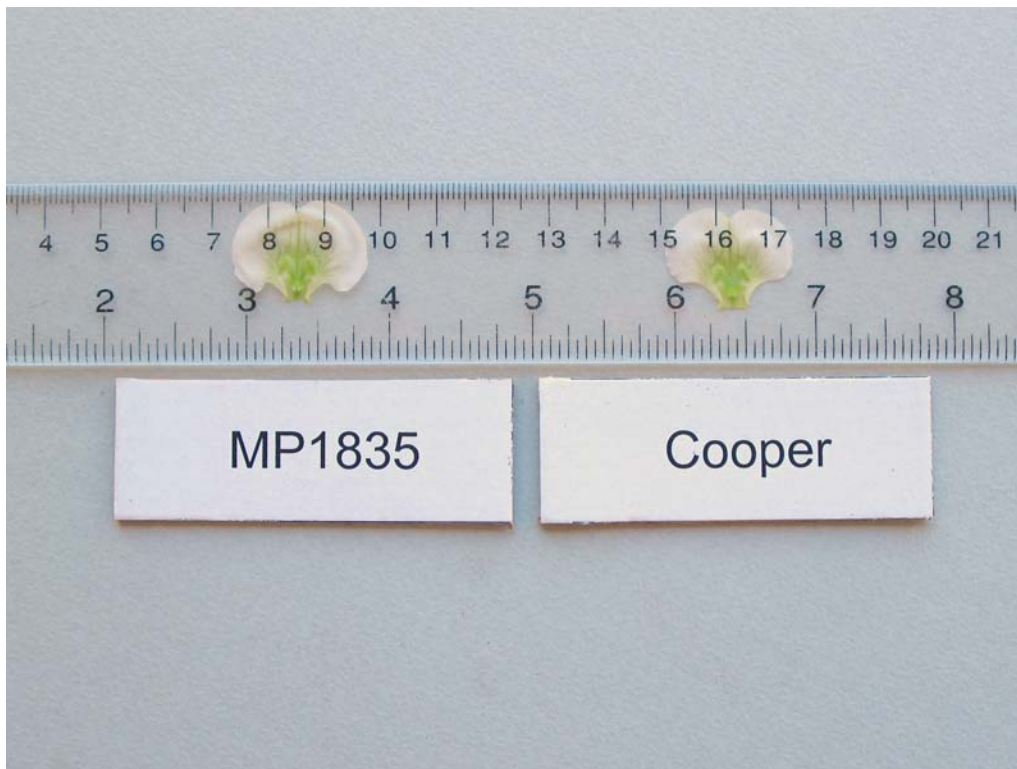
Tableau de comparaison pour 'Mendel'

	'Mendel'	'Cooper'*
<i>Hauteur de la plante (cm)</i>		
moyenne	89	83
écart-type	3,6	4,3
<i>Longueur du pétiole (mm)</i>		
moyenne	89	65
écart-type	6,2	4,5
<i>Largeur maximale des stipules (mm)</i>		
moyenne	63	58
écart-type	6,3	4,9
<i>Poids de 1000 graines (g)</i>		
moyenne	216	246

*variété de référence



Pois: 'Mendel' (MP1835) (gauche) avec variété de référence 'Cooper' (droite)



Pois: 'Mendel' (MP1835) (gauche) avec variété de référence 'Cooper' (droite)