



DEMANDES À L'ÉTUDE

COLZA

COLZA (*Brassica napus*)

Dénomination proposée: 'PPS06-284'
Numéro de la demande: 08-6401
Date de la demande: 2008/07/14
Requérant: Bayer CropScience Inc., Saskatoon (Saskatchewan)
Sélectionneur: Hieronim Polewicz, Bayer CropScience Inc., Saskatoon (Saskatchewan)

Note: Le requérant a demandé d'être exempté de l'obligation d'accorder des licences, afin d'avoir le temps de procéder à la multiplication et à la distribution du matériel de reproduction de la variété. L'exemption pourra être accordée pour une période de deux ans à compter de la date de délivrance du certificat d'obtention.

Variétés de référence: 'PPS98-274', 'PPS02-364' et '5030'

Sommaire: 'PPS06-284' fleurit plus tard que 'PPS02-364', mais plus tôt que 'PPS98-274'. 'PPS06-284' donne à maturité une plante plus courte que '5030'. Le pétiole est plus court chez 'PPS06-284' que chez '5030'. Chez 'PPS06-284', la silique et le pédicelle sont plus courts que chez 'PPS98-274' et '5030'. La teneur en acide érucique des graines est plus élevée chez 'PPS06-284' que chez 'PPS98-274', 'PPS02-364' et '5030'. Exprimée en pourcentage de la graine entière sèche, la teneur en huile des graines est plus élevée chez 'PPS06-284' que chez 'PPS98-274' et '5030'.

Description:

PLANTE : de hauteur moyenne à maturité; lignée pure de canola de printemps restauratrice de fertilité.

COTYLÉDONS : courts à moyens, étroits à moyens.

FEUILLES : vert foncé, courtes à moyennes, moyennes à larges; lobes moyennement nombreux; bord arrondi à anguleux, avec un nombre moyen d'indentations de profondeur moyenne; pétiole court à moyen.

PÉTALES : jaunes, de longueur moyenne, étroits à moyens.

SILIQUES : semi-dressées à horizontales, de longueur moyenne, moyennes à larges, à bec de longueur moyenne, à pédicelle court.

GRAINES : noires.

CARACTÈRES AGRONOMIQUES : résistance passable à bonne à la verse.

QUALITÉ DES GRAINES : teneur en acide érucique = 41,2 % des acides gras totaux; teneur en huile = 51,4 % de la graine sèche entière; teneur en protéines = 26,6 % du tourteau séché exempt d'huile; teneur en glucosinolates faible (13,3 µmol/g).

RÉSISTANCE AUX HERBICIDES : plante tolérante au glufosinate-ammonium.

RÉSISTANCE AUX MALADIES : plante résistante à modérément résistante à la jambe noire (*Leptosphaeria maculans*, stade asexué *Phoma lingam*) et résistante aux races 7a et 2v de la rouille blanche (*Albugo candida*).

Origine génétique: La variété 'PPS06-284' est une lignée restauratrice de fertilité à forte teneur en acide érucique servant à la production de semence hybride F1. Un rétrocroisement effectué au Canada en 2003 et en 2004 a permis d'obtenir par introgression la présence du gène Rf3 à l'état homozygote. 'PPS06-284' est une lignée dihaploïde extraite de la génération F1. Elle a été sélectionnée en 2005 pour sa capacité de rétablir la fertilité et pour l'expression du gène lui conférant une tolérance aux herbicides à base de glufosinate-ammonium. Les autres critères de sélection étaient la hauteur, la vigueur, la précocité de maturation et la résistance à la jambe noire de la plante, les teneurs en huile, en glucosinolates et en acide érucique des graines, leur profil d'acides gras ainsi que l'aptitude à la combinaison de la variété.

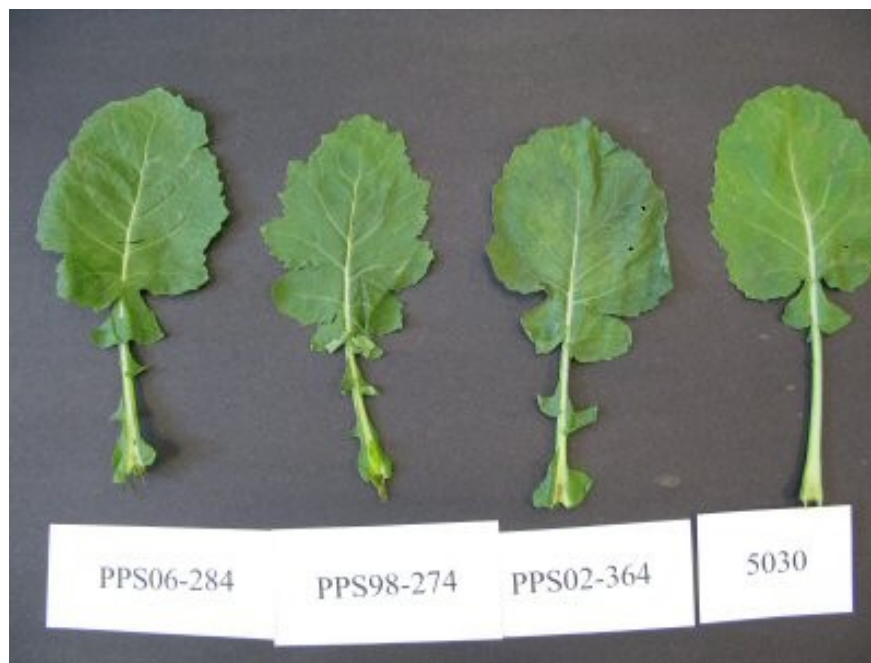
Épreuves et essais: Les épreuves et essais ont été réalisés durant les étés 2007 et 2008 à Saskatoon, Saskatchewan, à raison de deux répétitions par variété disposées en blocs complets randomisés. Chaque parcelle comprenait 3 rangs de 6 mètres espacés de 40 cm.

Tableau de comparaison pour 'PPS06-284'

	'PPS06-284'	'PPS98-274'*	'PPS02-364'*	'5030'*
<i>Précocité de floraison (jours)</i>				
moyenne	44,0	47,0	42,0	45,0
<i>Longueur du pétiole (mm)</i>				
moyenne (p.p.d.s. = 23)	105	115	103	136
écart-type	15	21	20	19
<i>Longueur de la silique (mm)</i>				
mean (p.p.d.s. = 6,4)	53,6	62,6	58,7	60,5
écart-type	4,8	4,2	5,2	5,2
<i>Longueur du pédicelle (mm)</i>				
moyenne (p.p.d.s. = 3,5)	17,0	21,9	17,5	20,5
écart-type	1,8	2,4	2,0	1,8
<i>Hauteur de la plante à maturité (cm)</i>				
moyenne (p.p.d.s. = 15)	118	132	113	138
écart-type	5,1	7,4	5,3	8,9
<i>Teneur en acide érucique (% des acides gras totaux)</i>				
moyenne	41,2	0,01	0,04	0,17
<i>Teneur en huile (% de la graine sèche entière)</i>				
moyenne	51,4	47,2	49,1	47,4

Les moyennes ont été établies sur deux ans, à partir de mesures prises sur 60 pétioles, siliques, becs et pédicelles. Les différences sont significatives au seuil de probabilité de 2 % selon le critère de la plus petite différence significative (p.p.d.s.).

*variétés de référence



Colza: 'PPS06-284' (gauche) avec les variétés de référence 'PPS98-274' (centre gauche), 'PPS02-364' (centre droite) et '5030' (droite)